







#### Maxim Velčovský (1976)

Maxim Velčovský ukończył Wyższą Szkołę Artystyczno-Przemysłową w Atelier ceramiki i porcelany. W 2002 roku założył z Jakubem Berdychem Qubus design studio, od 2011 roku działa jako szef Atelier ceramiki i porcelany na Wyższej Szkole Artystyczno-Przemysłowej oraz jako dyrektor kreatywny spółki Lasvit. Jego prace znajdują się w zbiorach Victoria & Albert museum w Londynie, Centrum Pompidou w Paryżu, Mudac Lausanne, Neue Sammlung w Monachium, Muzeum Artystyczno-Przemysłowym w Pradze i Galerii Morawskiej w Brnie. Jego portfolio obejmuje koncepty dla prywatnych galerii, oraz prace dla międzynarodowych korporacji. Pracę Maxima Velčovskiego Marcus Fairs zamieścił w publikacji Twenty-First Century Design. W 2006 roku Maxim Velčovský jako pierwszy czeski designer dostał się na stronę tytułową brytyjskiego czasopisma Icon, zaś w 2007 roku w publikacji & fork został zaliczony do grona 100 najciekawszych młodych designerów produktowych ostatnich pięciu lat. W 2007 roku został uznany za designera roku przez Akademię Czech Grand Design. W 2008 roku jego instalacja dla spółki Lobmeyr została wyróżniona przez czasopismo Wallpaper w kategorii zlecenie roku.

#### Максим Велчовский (1976)

Максим Велчовский закончил Высшую школу прикладного искусства в Праге, в Ателье керамики и фарфора. В 2002 году вместе с Якубом Бердыхом основал Qubus design studio, с 2011 года является руководителем Ателье керамики и фарфора в Высшей школе прикладного искусства и творческим руководителем компании Lasvit. Его работы включены в коллекции Музея Виктории и Альберта в Лондоне, Национального центра искусства и культуры Жоржа Помпиду в Париже, Музея современного искусства в Лозанне, Музея прикладного искусства «Новая коллекция» в Мюнхене, Музея прикладного искусства в Праге и Моравской галереи в Брно. В его портфолио присутствуют проекты для частных галерей и для транснациональных корпораций. Работа Максима Велчовского была включена в публикацию Twenty-First Century Design, автором которой является Маркус Файрс. В 2006 году Максим Велчовский стал первым чешским дизайнером, который появился на титульной странице британского журнала Icon, а в 2007 году в публикации & fork он был отмечен среди 100 наиболее интересных молодых дизайнеров последней пятилетки. В 2007 году Академией дизайна Чешской Республики в конкурсе Czech Grand Design был удостоен звания Дизайнер года, а в 2008 году его работа для компании Lobmeyr получила приз журнала Wallpaper «Заказ года».

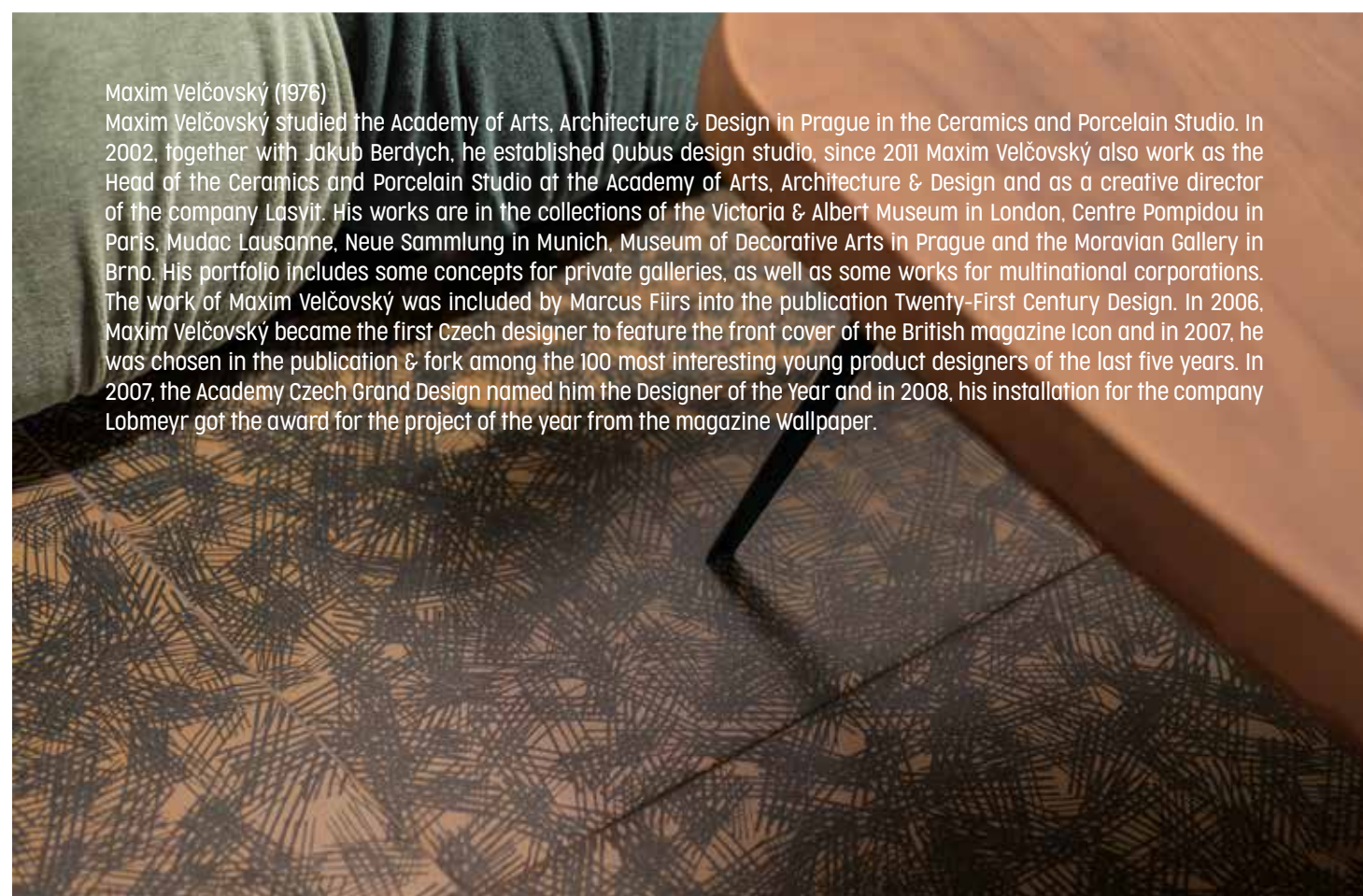


#### Maxim Velčovský (1976)

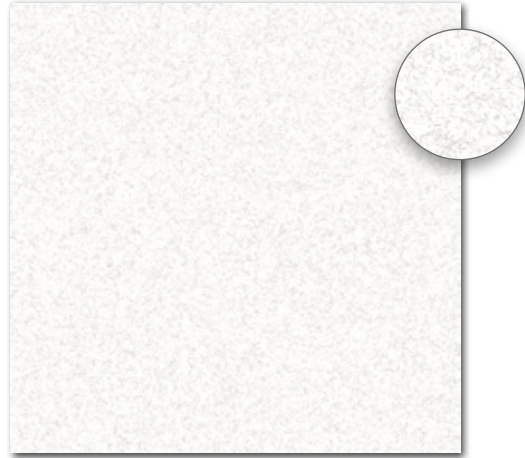
Maxim Velčovský vystudoval Vysokou školu umělecko-průmyslovou v Ateliéru keramiky a porcelánu. V roce 2002 založil s Jakubem Berdychem Qubus design studio, od roku 2011 působí jako vedoucí Ateliéru keramiky a porcelánu na Vysoké škole uměleckoprůmyslové a jako kreativní ředitel společnosti Lasvit. Jeho práce jsou zařazeny ve sbírkách Victoria & Albert musea v Londýně, Centre Pompidou v Paříži, Mudac Lausanne, Neue Sammlung v Mnichově, Uměleckoprůmyslovém muzeu v Praze a Moravské galerii v Brně. Jeho portfolio zahrnuje koncep-ty pro privátní galerie, stejně jako práce pro nadnárodní korporace. Práce Maxima Velčovského byla zařazena Marcusem Fairsem do publikace Twenty-First Century Design. V roce 2006 se Maxim Velčovský jako první český designér dostal na titulní stranu britského časopisu Icon a v roce 2007 byl v publikaci & fork vybrán mezi 100 nejzajímavějších mladých produktových designérů poslední pětiletky. V roce 2007 byl Akademií Czech Grand Design zvolen designérem roku a v roce 2008 jeho instalace pro společnost Lobmeyr dostala od časopisu Wallpaper ocenění zakázka roku.

#### Maxim Velčovský (1976)

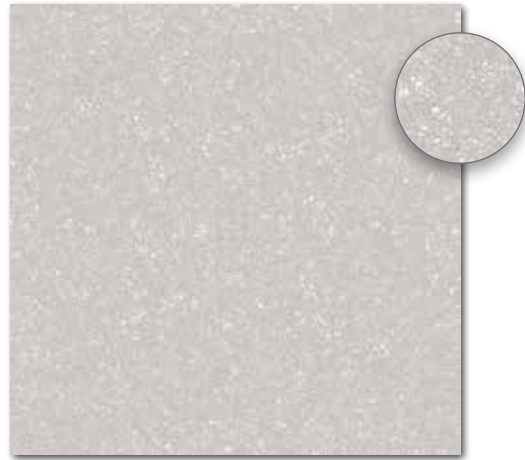
Maxim Velčovský studied the Academy of Arts, Architecture & Design in Prague in the Ceramics and Porcelain Studio. In 2002, together with Jakub Berdych, he established Qubus design studio, since 2011 Maxim Velčovský also work as the Head of the Ceramics and Porcelain Studio at the Academy of Arts, Architecture & Design and as a creative director of the company Lasvit. His works are in the collections of the Victoria & Albert Museum in London, Centre Pompidou in Paris, Mudac Lausanne, Neue Sammlung in Munich, Museum of Decorative Arts in Prague and the Moravian Gallery in Brno. His portfolio includes some concepts for private galleries, as well as some works for multinational corporations. The work of Maxim Velčovský was included by Marcus Fairs into the publication Twenty-First Century Design. In 2006, Maxim Velčovský became the first Czech designer to feature the front cover of the British magazine Icon and in 2007, he was chosen in the publication & fork among the 100 most interesting young product designers of the last five years. In 2007, the Academy Czech Grand Design named him the Designer of the Year and in 2008, his installation for the company Lobmeyr got the award for the project of the year from the magazine Wallpaper.







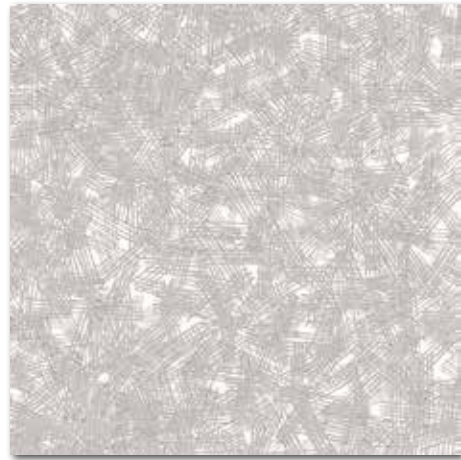
DAK63820  
PEI 5  $\odot$  86 | m<sup>2</sup>  
mat | matt | **V2**  
bílá | white | белый



DAK63824  
PEI 5  $\odot$  86 | m<sup>2</sup>  
mat | matt | **V3**  
bilošedá | white-grey | серо-белая



DAK63821  
PEI 5  $\odot$  86 | m<sup>2</sup>  
mat | matt | **V2**  
šedá | grey | серый



DAK63825  
PEI 5  $\odot$  86 | m<sup>2</sup>  
mat | matt | **V3**  
bilošedá | white-grey | серо-белая



DAK63822  
PEI 4  $\odot$  86 | m<sup>2</sup>  
mat | matt | **V2**  
černá | black | черный



DAK63826  
PEI 4  $\odot$  86 | m<sup>2</sup>  
mat | matt | **V3**  
hnědočerná | brown-black | черно-коричневый



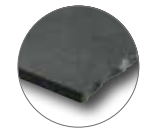
DAK63823  
PEI 4  $\odot$  86 | m<sup>2</sup>  
mat | matt | **V2**  
hnědá | brown | коричневый



DAK63827  
PEI 4  $\odot$  86 | m<sup>2</sup>  
mat | matt | **V3**  
hnědočerná | brown-black | черно-коричневый







DAK26820  
PEI 5 ○ 90 | m<sup>2</sup>  
mat | matt | **V2**  
bílá | white | белый



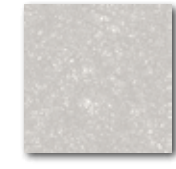
DAK26821  
PEI 5 ○ 90 | m<sup>2</sup>  
mat | matt | **V2**  
šedá | grey | серый



DAK26822  
PEI 4 ○ 90 | m<sup>2</sup>  
mat | matt | **V2**  
černá | black | черный



DAK26823  
PEI 4 ○ 90 | m<sup>2</sup>  
mat | matt | **V2**  
hnědá | brown | коричневый



DAK26824  
PEI 5 ○ 90 | m<sup>2</sup>  
mat | matt | **V3**  
bílošedá | white-grey  
бело-серый



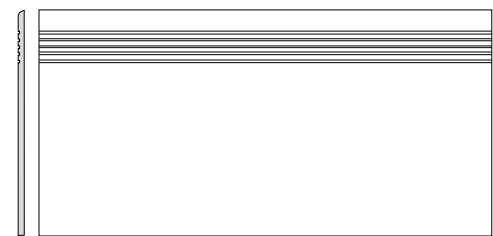
DAK26825  
PEI 5 ○ 90 | m<sup>2</sup>  
mat | matt | **V3**  
bílošedá | white-grey  
бело-серый



DAK26826  
PEI 4 ○ 90 | m<sup>2</sup>  
mat | matt | **V3**  
hnědočerná | brown-black  
черно-коричневый



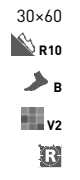
DAK26827  
PEI 4 ○ 90 | m<sup>2</sup>  
mat | matt | **V3**  
hnědočerná | brown-black  
черно-коричневый



DCPSE820 bílá | white | белый  
DCPSE821 šedá | grey | серый  
DCPSE822 černá | black | черный  
DCPSE823 hnědá | brown | коричневый  
PEI 4-5 ○ 72 | ks  
mat | matt



DSAS4820 bílá | white | белый  
DSAS4821 šedá | grey | серый  
DSAS4822 černá | black | черный  
DSAS4823 hnědá | brown | коричневый  
○ 58 | ks  
mat | matt



News

RAKO Home

výrobek   product	mm	mm	EN	ks/m <sup>2</sup>	m <sup>2</sup>	m <sup>2</sup>	m <sup>2</sup>	kg	kg/m <sup>2</sup>	brutto kg	
dlaždice   floor tile	20×20	198×198×10	EN 14411:2016, annex G B1a GL	23	25	0,92	57	52,44	20,1	21,9	1 174
schodovka   step tile	30×60	298×598×10	STO č. 030 - 049916	6	5,6	1,08	40	-	23,7	21,9	-
sokl   skirting plinth	60×9,5	598×95×10	STO č. 030 - 049916	13	17,5	0,74	-	-	16,2	21,9	-