

RAKO[®]

Brand of lasselsbergergroup

MONITORING

srpen



2024

rako.cz



Spokojené bydlení pro každou generaci

Zařizujete doma nový pokoj? Máme rady pro ty, kteří chystají pokojík pro miminko, ty, jejichž teenager už odmítá sdílet společný prostor s ostatními sourozenci, stejně jako pro ty, kteří si domů stěhují babičku či dědu...



PŘIPRAVILA: RUM. FOTO: ARCHIV FIREM A PROFIMEDIA.CZ



Hrací podložka s hrazičkou Srnka, 1725 Kč, Benlemi.cz

ŽÁDNÁ NUDA!

Dítě citlivě vnímá různé podněty, které ho obklopují. Nejprve bude potřebovat hračky, které jsou vhodné k pozorování – od 2. měsíce začíná lépe vidět, později se bude věci samo dotýkat, brát je do ručiček... Hračky by tedy měly být zajímavé, měkké a bezpečné.

PRO MIMINKO

„Obecně platí, že pokojík pro dítě by měl mít 4 základní zóny: místo na spaní, přebalovací část, prostor pro hraní a odpočinek a také dostatek úložného prostoru. Nejdůležitějším vybavením bude v prvních měsících postýlka. Při výběru bychom se měli zaměřit na její bezpečnost. Postýlka musí být stabilní, nátěr zdravotně nezávadný a výhodou je, když má zcela zapuštěné šrouby a zaoblené hrany,“ říká Andrea Štěpánová, marketingová ředitelka společnosti ASKO – NÁBYTEK.



Rostoucí postýlka SLuci, 39 490 Kč, Postylkov.cz

Bezdrátový pohybový senzor Vallhorn, 199 Kč, IKEA

POSTEL,
kterou lze různě polohovat, je do pokoje seniora téměř nezbytná. Důležitá je i matrace.

MODERNÍ POMOCNÍCI

Nejen mobilní telefony s lokalizací polohy mohou pomáhat s péčí o seniory. Šikovné jsou také různé senzory. Aby se při pohybu v noci cítil váš příbuzný bezpečněji, poříďte si například ty, které rozsvítí automaticky světlo při příchodu do místnosti.

PRO SENIORA

Pokud zařizujete pokoj pro seniora, který má problémy s mobilitou, je na prvním místě bezpečí a pocit pohodlí. Důležitá tedy není jen vyvýšená postel, ale třeba i větší a stabilní noční stolek, který nebude sloužit jen na to, aby měl váš blízký vše po ruce, ale bude mu zároveň i oporou při vstávání. Myslet musíte také na bezbariérovost ostatních prostor, které bude senior využívat.



Madlo pro vstup do vany Ridder, 2470 Kč, HezkaKoupelna.cz



Polohovací lůžko Burmeier Dali, 34 300 Kč, Symetrie.cz

DOBŘE SPÁT, SNADNO VSTÁT

Lidé, kteří mají zdravotní problémy, tráví obvykle hodně času v posteli, proto jejímu výběru věnujte největší pozornost. Důležitý je i přívětivý design, ať se babička či děda necítí doma jako v nemocnici.

HLAVNĚ BEZPEČNĚ

Vedle ložnice je další důležitou místností, která bude potřebovat úpravy, koupelna. U toalety a vany či sprchy nesmějí chybět madla, nezapomeňte ani na protiskluzové podložky, případně schůdky k vaně či sedátko.

RADA ODBORNÍKA

BEZPEČNĚJI VE SPRŠE

Proč se na podlahu sprchového koutu doporučuje volit spíše menší formáty keramických dlaždic, nám vysvětlil Tomáš Heřman, zástupce značky RAKO: „Dlažbu větších formátů může lidský mozek opticky vnímat jako pocitově více kluzkou, než je tomu u formátů malých, i když při měření vykazují stejnou třídu protiskluznosti. I z toho důvodu se ve sprchách uplatňují stejně jako velkoformátové dlaždice často dlaždice mozaikových formátů. Ty mají i objektivní výhody. Malé formáty totiž vykazují větší procento spárované plochy na metr čtvereční, než je tomu u formátů větších. Spárami pak voda snadněji odtéká, a samotná dlažba je na povrchu sušší. Značka RAKO navíc nabízí kombinace větších (60 x 60 cm, 30 x 60 cm) a menších formátů (5 x 5 cm, 10 x 10 cm atd.) i v rámci jedné série.“



BEZ BARIÉR

Pokud plánujete větší renovace, je ideální prostor bez bariér – zrušte prahy a sprchu volte co největší, v moderním walk-in designu bez vaničky a s protiskluzovou dlažbou.

Protiskluzovou dlažbu najdete u značky RAKO.



Jednodílný kuchyňský modul Drop navrhl tým designérů Cane-line a je součástí kolekce Drop, která se skládá z konceptu venkovní kuchyně a výběru venkovních jídelních stolů. Série je inspirována tvarem kapky, který poskytuje profil s hranami a měkkými křivkami. JV POHODA



Letní kulinářské slavnosti

Venkovní stolování je v našich končinách oblíbenou volnočasovou aktivitou, ba téměř společenskou povinností. S příchodem léta jde o jedno z nejžhavějších témat nejenom pro majitele teras, zahrad či balkonů, ale i pro milovníky pikniků ve volné přírodě.

text Jana Šulcová foto archivy firem

Set na osvěžující letní drinky obsahuje tři velké sklenice na stopce s úctyhodným objemem 610 ml, ozdobené nápisy z pera moderní kaligrafky Zuzky Bartíkové alias Flatwhite Lettering. BELLAROSE





Značka Weber přichází nově s venkovními grilovacími kuchyněmi. Z jednotlivých modulů si lze sestavit elegantní a plnohodnotnou kuchyňskou linku, do které se implementují plynové grily řady Spirit nebo Genesis. Moduly mají varianty vhodné pro uložení plynové lahve či grilovacího příslušenství, zásuvkové, nebo policové díly. WEBER

Rozkládací kuchyň pro venkovní použití je mobilní, lehce se posouvá, udržuje a její pracovní plocha a úložné prostory se před vnějšími vlivy ochrání snadným uzavřením. Její výjimečnost spočívá především ve voděodolném materiálu. ARA KOLÍN



Vaření venku je skvělý způsob, jak si obohatit třeba letní víkendy. Nevýhodou může být jen neustálé běhání do domu pro suroviny potřebné k přípravě jídla a další přísady. Jednoduchým a praktickým řešením je realizace venkovní kuchyně, která stejně dobře poslouží mimo sezonu. Můžete tam grilovat, vařit a hostit přátele nebo známé. Ale letní pohoštění si vychutnáte i bez komfortní zděné kuchyně.

Zahradní kuchyně

Jsou skvělým doplňkem zahrady, případně terasy. Můžete si tam užít grilování, vaření i příjemné posezení na čerstvém

vzduchu. Součástí zahradní kuchyně by mělo být několik nezbytných spotřebičů a správně rozvržených zón, aby se vám v ní dobře pracovalo – v tom se příliš neliší od té interiérové. Při zařizování samozřejmě vždy zohledněte svůj běžný pracovní postup při vaření, ale základní stavební kámen představuje gril. Ve většině venkovních kuchyní najdeme i nějaké další topidlo, například pec na pizzu, indukční vařič či udírnu. Dalším důležitým prvkem je zabudovaný dřez, který eliminuje nutnost neustálého odbíhání do domu.

Nepominutelnou součástí venkovní kuchyně je také místo vyhrazené na přípra-

vu jídel, tedy krájení, chystání a případné servírování. Je nutné zajistit si dostatečně velkou pracovní desku, která bude poskytovat komfort při vaření. Pro jednu osobu jsou ideální rozměry padesát až šedesát centimetrů, ale vhodné je mít raději větší prostor, pokud se v kuchyni bude pohybovat více osob. K nezbytnému vybavení patří i několik skříněk nebo polic na skladování kuchyňského vybavení, neobejdete se pravděpodobně ani bez přívodu elektřiny i vody, hodí se rovněž napojení na kanalizaci.

Při zařizování venkovní kuchyně je důležité investovat do odolných materiálů, přestože třeba máte zhotovený přístřešek.



S šikovnými výrobky ze série Grilltider vám bude venku chutnat ještě víc. Díl s úložnými policemi je doplněný praktickým pracovním prostorem se dřezem, kam můžete schovat špinavé nádoby, když je čas na grilování a servírování. IKEA



Pokud vám při grilování ukápně olej, nebudete mít problém s úklidem. Série Vals Outdoor má vysokou odolnost vůči chemikáliím, soli, povětrnostním vlivům a nesrovnatelně lepší čistitelnost oproti betonovým dlaždicím, vhodná je i pro vysokotlaké čištění. RAKO

Vybírejte si proto takové, které se snadno čistí i ošetřují (například beton, nerezavějící ocel, cihly, kámen nebo dřevo) a jsou odolnější proti povětrnostním vlivům. Nezbytná je také snadno udržovatelná podlaha, ideálně z keramické dlažby.

Pro realizaci je třeba vybrat místo chráněné před silným větrem a přiměřeně zastíněné. Ideální je prostor rovnou zastřešit, aby poskytl nejenom stín, ale i ochranu za každého počasí, protože venkovní kuchyňka nemusí být jen letní záležitostí, klidně ji můžete využívat po celý rok. Zároveň si všimněte také blízkosti větví nebo jiných hořlavých materiálů.

Dokonalá grilovačka

Vydařené grilování vyžaduje dobrou přípravu, vhodný gril, kvalitní přísady a rozhodně dostatek času. Pro správné potěšení z této letní aktivity je důležité vědět, čeho se vyvarovat a na co naopak dávat pozor pro dosažení co nejlepšího výsledku. Obsluha elektrického nebo plynového grilu je v podstatě hračka, opravdoví mistři ale používají výhradně modely s otevřeným ohněm.

V první řadě je třeba pořídit si kvalitní gril odpovídající vašim potřebám a naučit se ho perfektně ovládat. Každý otvor, příhrádka anebo možnost rozdělení fungují i prakticky, jenom musíte vědět jak.

Plotna grilovacího ohniště Ofyr se mírně svažuje směrem do středu k ohni. Když je rozpálená a střed klesne ještě o něco níže, může se stát, že potraviny mohou sklouznout ke středu plotny a spadnout do ohně. Aby se tomu zabránilo, byl vyvinut Food Bumper – zvednutý ocelový okraj, který zastaví jídlo, ale stále nabízí možnost oškrábat varnou desku špachtlí. OFYR



Obtý tvar skříněk ladí s tenkostěnným keramickým umyvadlem T-edge s inovativní glazurou usnadňující čištění. 9 074 Kč, **Perfecto**



Závěsné skřínky z řady Vitrium v kombinaci s umyvadly a bateriemi působí mimořádně sofistikovaně. **duravit.cz**

Umyvadlo by mělo být praktické, ale i ukusné a co nejlépe ladit s vanou.



Designové umyvadlo Seashell ve tvaru mušle z hnědého skla má rozměry 48 x 42 x 16 cm. 4 180 Kč, **Waterfall**

mi hranami, které splňují estetické nároky a jsou zároveň vhodné i z hlediska bezpečnosti. V kurzu jsou i oválné vany nebo kulaté umyvadlové mísy.

Široký výběr

Umyvadla mohou být instalovaná samostatně, zapuštěná do skřínky s úložným prostorem nebo umístěná na desku. Efektivní, ale často i dražší variantou jsou i zcela samostatně stojící modely. Pro výrobu umyvadel zůstává klasikou zejména keramika, oblíbená pro svou odolnost, snadnou údržbu a vynikající hygienické vlastnosti. Moderní technologie umožňují vyrábět modely s tenkými hranami →

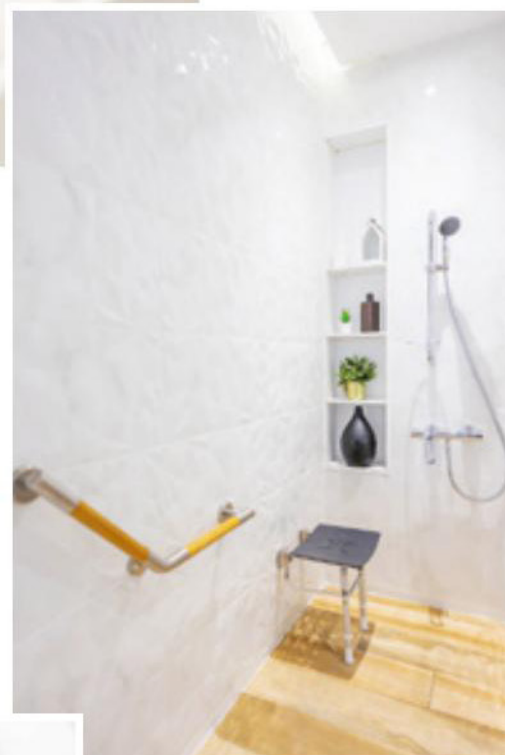


Série obkladů RAKO Levante nabízí decentní mramorovaný design v béžových tónech v kombinaci s květinovými vzory na dekoracích. Harmonicky řešenou koupelnu doplňují baterie z řady Grohe Atrio a umyvadla italské značky Alice Ceramica. **rako.cz**



Žádné bezpečnostní prvky nemohou nahradit svědomitý dohled rodičů

Některé bezpečnostní doplňky lze do koupelny instalovat dodatečně



Bezpečná koupelna

Koupelna je prostor zasvěcený očištění, odpočinku a relaxaci, který ovšem vyžaduje zvláštní pozornost z hlediska bezpečnosti, a to hlavně v případech, že jde o domácnost s malými dětmi, seniory či osobami s hendikepem.

Obecné zásady bezpečnosti by měla splňovat jakákoliv koupelna, pro výše zmíněné skupiny však i ta běžně zařízená může skýtat plno nástrah. Proto je potřeba při budování či rekonstrukci přemýšlet především nad konkrétními potřebami jejich uživatelů a pokusit se odhadnout jejich vývoj i na pár let dopředu.

POZOR NA PÁD

Hladké povrchy se snadno udržují, jejich lesk opticky rozjasní prostor. Pokud jde však o bezpečnost, estetika musí ustoupit stranou. Na podlahu by v koupelně vždy měla přijít dlažba, která neklouže, a to ani v případě, že je mokrá. U dlažby je protiskluznost nejčastěji označována



Stabilní schůdek je skvělým pomocníkem při vstupu do vany nejen pro děti, ale například i pro seniory (Bonami)

Podložka do vany je tím nejjednodušším opatřením, jak snížit riziko uklouznutí (IKEA)



Kombinací vhodných bezpečnostních opatření, jako jsou madla, protiskluzové podložky a bezbariérové prvky, můžete vytvořit prostředí, které je bezpečné a přístupné pro všechny

Čisticí prostředky a léky

Pro zvědavé malé dobrodruhy může představovat riziko i skříňka s čisticími, pracími a dezinfekčními prostředky, které se často vyskytují právě v koupelně. V domácnosti s malými dětmi by tyto látky měly být uloženy v prostoru, který je pro děti obtížně dosažitelný, nebo v uzamykatelné skříňce.



Ani u bezbariérových řešení není třeba rezignovat na design (RAKO)

Oblé tvary zařizovacích prvků snižují riziko poranění v případě pádu (RAVAK)



písmenem R. Toto označení vychází z normy DIN 51130, která uvádí škálu R9-R13, přičemž R9 má nejnižší hodnotu a R13 má nejvyšší hodnotu. Můžete se však setkat i s jinými metodami. Samotnou dlažbu pak není od věci doplnit ještě protiskluzovými rohožemi či koberečky, vždy však záleží na konkrétní situaci, protože i kobereček může představovat překážku, o níž lze zapomenout.

Správně navržená koupelna nejen minimalizuje rizika úrazů, ale také podporuje samostatnost a kvalitu života všech členů domácnosti



Jen dlažba ale není vše. Riziko pádu hrozí i z jiných důvodů. Nejčastěji je to nevyhovující dispozice, kdy je třeba se pro něco natáhnout, nebo existence nestandardních překážek v podobě schůdků, stupínků, zvýšených prahů, o něž zpravidla v chalupách z různých konstrukčních důvodů není nouze.

SPRCHA, NEBO VANA?

Zatímco domácnosti s malými dětmi častěji preferují vanu, kde si děti pod dozorem dospělého mohou trochu pohrát, pro osoby s omezenou pohyblivostí představuje vstup do vany či zvýšeného sprchového koutu poměrně velkou překážku. Pokud existuje možnost vybudování bezbariérového sprchového koutu, jde určitě o bezpečnější variantu, a to například i z důvodu snazší údržby a možnosti volby protiskluzného povrchu dlažby na rozdíl od hladkých sprchových vaniček.

OPORA A STABILITA

Dalšími prvky, které mohou zmírnit riziko pádu v koupelně, jsou například sklopná sedátka, jež lze namontovat do sprchového koutu. V koupelnách osob se zhoršenou pohyblivostí či problémy s rovnováhou by pak neměla chybět bezpečnostní madla, která pomohou během sprchování, se vstáváním z vany či toalety. Nepodceňujte však uchycení, aby mohla tato madla převzít roli spolehlivé opory. Držadla s přísavkou, která náhle vypoví službu, by mohla napáchat více škody než užítku.

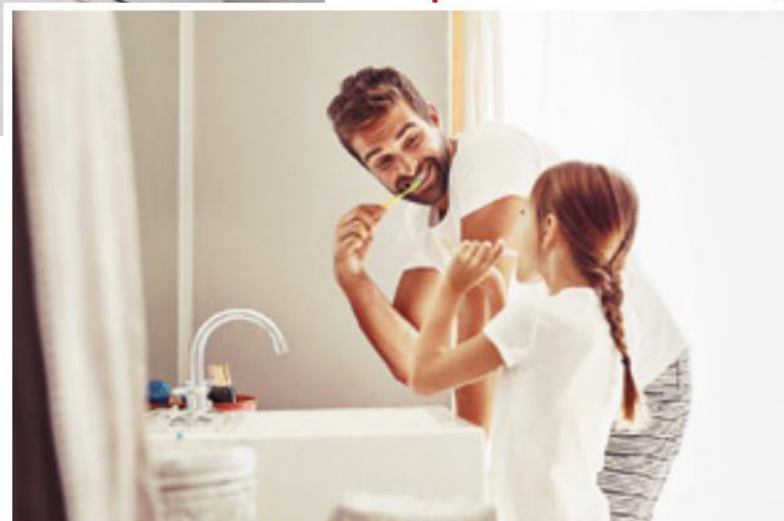


Protiskluzová dlažba a minimum

překážek na podlaze by měly být samozřejmostí (RAKO)

Malé děti mohou v koupelně

snadno přijít k úrazu



Sklopné madlo lze využívat jen
v případě potřeby (Bonami)

Madla se vyrábějí v různých
designech, důležitá je však
hlavně funkčnost



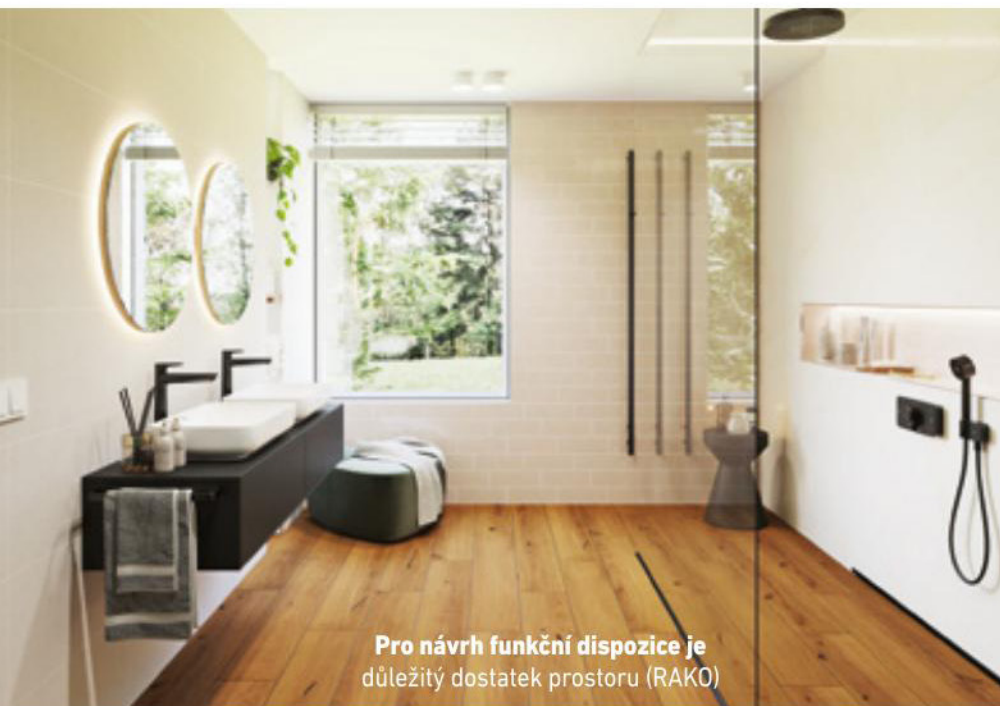
HORKÁ VODA

Riziko opaření při náhlé změně teploty vody se týká především malých dětí. Eliminovat jej lze instalací termostatické baterie, jejíž ovládání je snadné a bezpečné i pro nejmenší členy domácnosti.

OSVĚTLENÍ A ELEKTROINSTALACE

Elektroinstalaci v koupelně není radno podceňovat a při rekonstrukci či budování koupelny byste ji v každém případě měli svěřit do rukou profesionála, který zná příslušné normy a pomůže s rozmístěním svítidel i ovládacích prvků podle jednotlivých zón a instalací proudových chráničů tak, aby se minimalizovalo riziko úrazu elektrickým proudem. Při volbě svítidel je nutné volit ta s odpovídajícím krytím, která jsou vhodná do koupelen a vlhkého prostředí.

Neopomeňte také vliv správně navrženého osvětlení. To by mělo být vymyšleno tak, aby rovnoměrně osvětlovalo všechna zákoutí, zároveň však nesmí oslňovat, což se někdy stává u osvětlení zrcadel.



Pro návrh funkční dispozice je
důležitý dostatek prostoru (RAKO)

DOTEK *přírody*

PROPOJTE KOUPELNU S BARVAMI
ZA OKNEM. VZNIKNE TAK JEDEN
DOKONALÝ SVĚT A VY V NĚM
NAČERPÁTE ENERGII.

PODZIMNÍ TEXTIL

V kombinaci s béžovými, hnědými
a zelenými tóny vyniknou bílé a černé
květy a pruhy. Přirozeně se propojí
s rostlinami v květináčích i zelení venku.



DLAŽDICE CASTONE
VZNIKLY SPOJENÍM DESIGNU BETONU
S ELEGANTNÍMI PRVKY TERRAZZA.
PLYNULE PŘECHÁZEJÍ
DO SPRCHOVÉHO KOUTU.



ELEGANTNÍ KOMBINACE PLOCH
 Na stěnách jsou tmavě zelené matné
 dlaždice série Compila s hladkým
 reliéfním povrchem, 30 × 10 cm,
 954 Kč/m², a série Plywood,
 imitace dřevěných lamel, 60 × 120 cm,
 1175 Kč/m². Vyniknout jim dává
 podlaha z dlaždic Castone,
 60 × 60 cm, 954 Kč/m², rako.cz



OBKLAD S PATINOU Koupelnu ve stylu Bali zdobí lesklý obklad Geotiles Province
 mint. Díky záměrným odchýlkám v odstínu barev, ve strukturách povrchu a kresby
 působí jedinečně. 31,6 × 60 cm, tl. 9,5 mm, siko.cz, 599 Kč/m²



LAMINÁTOVÁ PODLAHA Quick step Classic CLM5794 se čtyřmi drážkami, dekor dub sušenkově hnědý, je voděodolná, s ochranou proti poškrábání a vhodná pro podlahové topení. 120 x 19 cm, tl. 8 mm, vetos.cz, 543 Kč/m²





Pavilon urgentního příjmu a chirurgických oborů Pardubické nemocnice

Pro každé patro jedna pastelová barva. Keramické obklady vyhověly množstvím odstínů i parametry pro zdravotnické zařízení.



m materiály 4/2024
PRO STAVBU

Moderé patro, zelené, oranžové. V pavilonu urgentního příjmu a chirurgických oborů Pardubické nemocnice pomáhají s orientací barvy. Podle slov autora interiérů architekta Martina Fraňka ze společnosti PENTA PROJEKT, s. r. o., se stavba snaží reflektovat dobu svého vzniku. Například moderní interiér je tak trendově „odbarvený“. Jemnější odstíny pomáhají pacientům cítit se zde příjemně, nejsou agresivní ani rušivé. Keramické obklady jemných barev, i těch neutrálních, dodala do nového pavilonu česká značka RAKO.

Nový pavilon urgentního příjmu a chirurgických oborů vyrostl uprostřed areálu Pardubické nemocnice na jižním okraji města. Osmipodlažní budova s centrálním atriem a heliportem na střeše poskytuje zázemí jak novým provozům, tak těm stávajícím, například chirurgickým, které se sem přesunuly z jiných budov v areálu. Koncept nového pavilonu vychází z návrhů jihlavské společnosti PENTA PROJEKT vedené architektem Jaromírem Homolkou, který je zároveň autorem stavby. Společnost PENTA PROJEKT se specializuje na zdravotnické stavby.

„Projekt zdravotnické stavby je z hlediska typologie staveb složitý a technicky náročný, nemocnice jsou jedny z nejnáročnějších, vysoce specializovaných provozů,“ přibližuje rozsah projektu Ing. arch. Martin Franěk. Při přípravě koncepce

je třeba znát organismus nemocnice, vědět, jak provozní procesy fungují, zvážit vývoj areálu v dalších deseti, dvaceti letech.

Výhodná centralizace

Zatímco Pardubická nemocnice je spíše pavilono-
nového typu, nový objekt směřuje k centraliza-
ci některých provozů. „Vnitřní atrium obklopují
v patrech jednotlivá oddělení. Výsledná stavba je
kompaktní, což je výhodné např. z hlediska ener-
getiky,“ vysvětluje architekt Franěk.

Orientaci ve vícepatrovém objektu napomá-
hají barvy, které jsou v souladu s aktuálními
trendy. „Stavby z 90. let jsou mnohdy velmi
výrazně barevné, se sytými odstíny a mnoha
barevnými kombinacemi. To je z dnešního po-
hledu příliš,“ říká Martin Franěk. Každá stavba
podle něj odpovídá době svého vzniku. Postupné
zjednodušování se týká nejen exteriérů, ale také
interiérů, v nich pak nejen keramických obkladů,
ale také podlahovin, výmalb nebo designu
nábytku. Tlumení a zjednodušování však nevede
k bílé, ale spíše k jemným odstínům, pastelovým
barvám, které nepůsobí agresivně a nenápadně
interiérem provázejí. „Nezřikáme se barev, ale
snažíme se je používat tam, kde to má smysl,“
dodává Martin Franěk.

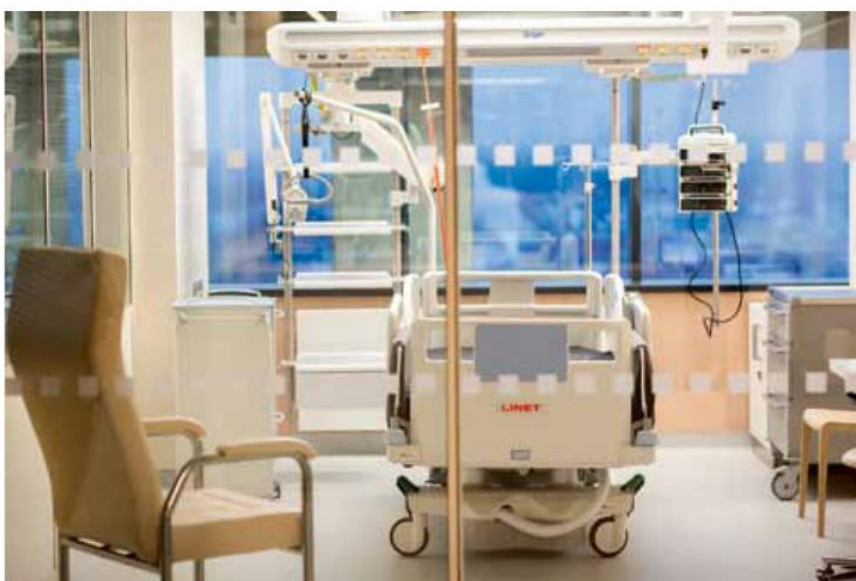
Barvy jako základ orientačního systému

V Pavilonu urgentního příjmu a chirurgických
oborů jsou barvami odlišena jednotlivá patra.
Mají tu žluté, oranžové, tyrkysové, bílé nebo
zelené. Nad zeleným pak ještě modré a světle
béžové. Sedm nadzemních podlaží znamenalo
sladit veškeré interiéry do sedmi barevných od-
stínů. „V tomto směru jsme velmi ocenili nabíd-
ku české značky RAKO, která v sérii Color One
nabízí nejen řadu sytých, ale i jemných barev.
Keramické obklady RAKO tak nakonec najdou
uživatelé ve všech sedmi patrech objektu,“ do-
dává Martin Franěk.

Koupelny v pokojích mají vždy tři stěny oblože-
né světle béžovým keramickým obkladem a jedna
stěna reflektuje barvu patra. Aby plocha nepů-
sobila jednotvárně, střídají se zde obkládačky
s lesklým a matným povrchem. „Lesk a mat tvoří
při pohledu pod určitým úhlem dekor, na stěně
se něco děje. Toto oživení je zajímavé, ale není
obtěžující,“ vysvětluje architekt. Celkem se v po-
kojích pacientů uplatnilo na 4700 m² obkládaček
od RAKO, najdeme je i v úklidových a čistících
místnostech na všech patrech.

Odolnost materiálů

U zdravotnických objektů je kladen velký důraz na
vlastnosti všech použitých materiálů. V patrech
s ambulancemi se pohybují stovky lidí denně,





dezinfekčními prostředky používanými ve zdravotnictví jsou často agresivní chemické látky. Klíčová je tak chemická a mechanická odolnost. Další zásadní technický limit mnoha materiálů jsou požadavky na požární bezpečnost. „Zdravotnické stavby mají velmi přísné požární předpisy, které v mnoha případech zásadně omezují hořlavost používaných materiálů. Keramický obklad tyto vlastnosti přirozeně má,“ dodává Martin Franěk.

Dalším ze základních požadavků je bezpečnost, tedy protiskluznost podlah. Ta je v zaměstnanecské části pavilonu zajištěna dle norem na úrovni R10/B v podobě béžových dlaždic formátu 60 x 60 cm série Extra od RAKO. „Extra nabízí povrch s protiskluzností R10/B, který je zároveň dobře čistitelný. Velkoformátové řešení 60 x 60 cm pak vychází vstřícně požadavkům hygieny na minimalizaci spár podlahy, ve kterých se drží nečistoty, hůře se udržují a dezinfikují,“ podotýká Martin Franěk. Sérii Extra doplnil na stěnách v zázemí zaměstnanců a běžné veřejnosti obklad ze série Rebel.

První zkušenosti

A jaké jsou první reakce pacientů a návštěvníků? Líbí se velké atrium se zelení a klidovými zónami, které po vstupu působí příjemně vzdušně. Pavilon se tak netváří prvoplánově jako nemocnice. I proto, že se zde nachází také bistro nebo posezení. „Nezavděčíte se všem,“ říká architekt Franěk a pokračuje: „Sestřička pracující na modrém patře nemusí mít modrou ráda, raději by pracovala na žlutém. Ale zaměstnanec tam dnes je, zítra není. My se snažíme o nadčasové interiéry, protože musí fungovat dvacet, pětadvacet let beze změny. I díky tomu převažují kladné reakce a věřím, že i investor je spokojený a zůstane tomu tak i v budoucnu.“

Tři otázky pro architekta Martina Fraňka:

Jak vnímáte při výběru materiálů ekologické hledisko?

U renomovaných výrobců je dnes již většinou respektování ekologického hlediska automatickou součástí výrobků. Například přístup „Cradle to cradle“ design, česky „Od kolébky do kolébky“, předpokládá využití původních výrobků v následném procesu recyklace.

Jaká je vaše spolupráce s projektovým týmem RAKO?

S projektovým týmem RAKO úzce spolupracuji již od roku 2008. Disponujeme dostatečně širokou škálou vzorkovnic s ukázkami výrobků,

které můžeme využívat pro prezentaci našim klientům. Spolupráce funguje nejen ve fázi projektu, ale i v rámci stavby.

Jak hodnotíte novinky RAKO?

V posledních letech vidím u značky RAKO výrazný posun v designu a snahu o sledování nejnovějších trendů. Velmi slušné jsou nyní imitace dřeva a kamene. Opakující se dekor potkáte méně často, takže v celku obklad/dlažba působí přirozeněji. Při nedávné návštěvě projektového týmu jsem zaregistroval i velký posun v technologii výroby velkoformátových obkladů spojený s novou linkou.



Ing. arch. Martin Franěk

Podle podkladů společnosti RAKO Zdroj fotografií: Nemocnice Pardubického kraje, PENTA PROJEKT

Dopravní podnik od září nasadí mezi městy šest nových spojů, další zlepšení přinese nová železnice.

Milan Libiger
redaktor
MF DNES



ZLÍN Ve zlínské a otrokovické hromadné dopravě začnou od 31. srpna platit nové jízdní řády, které přinesou několik změn. Mezi jinými rozšíření nabídky cestování mezi oběma městy, zejména v ranních a odpoledních časech.

Dopravní podnik zavádí k současným spojům ve všedních dnech šest párů zrychlených spojů linky 70, do níž budou převedeny i vybrané spoje 2t.

„Na lince 70 se nově nebude zastavovat na zastávkách Zahradnická a Sklady, naopak se bude zastavovat v Otrokovicích na zastávce Trávníky,“ přiblížil mluvčí Dopravní společnosti Zlín-Otrokovice Vojtěch Cěkota.

Zlín a Otrokovice spojí víc rychlejších autobusů

Například linka 6 urazí cestu z náměstí Práce ve Zlíně na vlakové nádraží v Otrokovicích za zhruba 25 minut. Zrychlené spoje 70 to mohou zvládnout za 19 minut.

„Domníváme se, že to má smysl zejména pro ty naše občany, kteří pravidelně dojíždějí za prací a do školy do Zlína. Spoje jezdí v ranních a odpoledních časech, kdy mají zjednodušit a zlepšit dopravu,“ zmínila starostka Otrokovice Jana Večerková.

„Rychlejší spoje dávají logiku, když si dáte na miskou vah čas, po kterých pojedete autem a zrychleným autobusem. To už může být pro někoho zajímavé. Zrychlené spojení by se možná mohlo blížít i vlaku,“ poznamenal náměstek zlínského primátora Michal Čížek, který má v kompetenci oblast dopravy. „Uvidíme, co to přinese a jak se to osvědčí. Možná se můžeme dočkat více takových spojů,“ odhalil.

Ještě větší zrychlení podle Čížka může nastat ve chvíli, až bude pro-

voz na zlínských silnicích řídit moderní inteligentní systém, díky němuž budou moci auta komunikovat mezi sebou i s křižovatkami. Trolejbusům a autobusům umožní, aby měly na křižovatce, k níž se blíží, přednostně zelenou a nemusely

25 minut trvá linie 6 cesta z náměstí Práce ve Zlíně na vlakové nádraží v Otrokovicích.

19 minut trvá zrychlené spoje linky 70 ušetří cestujícím na výše uvedené trati šest minut jízdy.

čekat na červenou. Tak by to mohlo fungovat asi za dva roky, pokud vše půjde dobře. Projekt za více než dvě stě milionů korun připravuje město.

Autobusový „rychlík“ mezi Zlínem a Otrokovicemi je aktuálně jedinou lokální možností, jak lze do-

pravu mezi sousedními městy zrychlit.

„Dokud nebude zelektrifikována trať mezi Otrokovicemi a Zlínem, tak to určitě smysl dává,“ nepochybuje jednatel společnosti Koved (Koordinátor veřejné dopravy Zlínského kraje) Martin Štětkař.

Ve chvíli, kdy se trať zelektrifikuje a zdvoukolejní, nebudou už vlaky čekat v Malenovicích, aby se na trase mezi městy mohly vyhnout. Tim se cestování po kolejkách ještě více zrychlí. Vlaky mají navíc v dopravních špičkách jezdit v patnáctiminutových intervalech. Pak můžou být pro cestující atraktivnější.

„Praxe ukáže, jak se budou časy upravovat. Ale je to jediná cesta pro obě města: masy lidí budou jezdit po železnici, která nebude křižovat silnici,“ nastínil Štětkař.

„Bude to další posun. Jde i o sporeni dál, takže cestující nebudou muset přeseďat a pojedou přímým vlakem ze Zlína třeba do Prahy,“ podotkl Čížek.

Investici za 12 miliard korun připravuje stát a aktuálně počítá s tím, že by začal stavět v roce 2026 a skončil o čtyři roky později. Zatím to ale není jisté, neboť nemá stavební povolení. V souvislosti s moderní-

„Spoje jezdí v ranních a odpoledních časech, kdy mají zjednodušit a zlepšit dopravu.“

Hana Večerková, Otrokovice

zací trati vznikne ve Zlíně dopravní terminál, který cestování ještě více zjednoduší.

Pokud jde o aktuální změny jízdních řádů u hromadné dopravy, vycházejí z poptávek.

„Přistupujeme spíše k drobnějším úpravám. Snažíme se v nich re-

agovat na připomínky cestujících, škol, velkých zaměstnavatelů i úřadoven městských částí,“ předsedal ředitel dopravního podniku Josef Kocchán.

K dalším změnám patří například to, že víkendový třicetiminutový interval mezi spoji číslo 13 na Lesní čtvrti se zkracuje na dvacet minut. Dopravní podnik pěti spoji posílkuje linku 3 do Louk. Na základě požadavků občanů rovněž zavádí více spojů 51M, které pojedou ze zastávky Týrsova přímo na zastávku Sklady a na konečnou Malenovice-točna.

Cestující na sídliště Jižní Svahy musejí počítat s tím, že od zastávky u Zámku budou jen dva jízdní řády. Jeden pro linky 6, 7, 8, které směřují na točnu Kocanda, druhý pro linky 9, 10, 14 na točnu Štředová. Na základě požadavků zlínské radnice se ruší vedlejší víkendové spoje linky 53 do místní části Salas a drobné úpravy jsou také o pracovních dnech.

Galerijní sbírku obohatila křížová cesta



Restaurované dílo Keramickou mozaikou akademického malíře Jana Köhlera restauroval Vojtěch Pařík. Foto: Dalibor Glíček, ČTK

ZLÍN Krajská galerie výtvarného umění ve Zlíně získala do svých sbírek výstavní vyhotovení keramické mozaiky akademického malíře Jana Köhlera (1873 až 1941) s názvem Pětadvacet soubor - I. zastavení křížové cesty na Svatém Hostýně. Autorem nové vzniklé vyhotovení mozaikového obrazu o velikosti 220 na 400 centimetrů je restaurátor Vojtěch Pařík.

„V galerii se na příští rok se chystá výstava Köhlerových děl, kde bude výstavní vyhotovení mozaiky také k vidění,“ řekla mluvčí galerie Zuzana Bílá.

Autorem I3 zastavení křížové cesty na Svatém Hostýně, mariánském poutním místě na Kroměřížsku, byl architekt Dušan Jurkovič, který ovlivnil také podobu beskydských

Pustevníc lázeňského města Luhačovice na Zlínsku.

„Architektonický návrh prostorového řešení kapli vytvořil Dušan

„Na obnově mozaiky s prvním zastavením jsem pracoval šest let společně se svou ženou Passionariou.“

Vojtěch Pařík, restaurátor

Jurkovič v roce 1903. Po nezdařilém pokusu s technikou sklonalby dle návrhu Joži Uprky byl realizací nových mozaikových obrazů pově-

řeno Jano Köhler a ve spolupráci s keramickou firmou RAKO dosáhli výjimečné výtvarné působnosti obrazů za využití specifického technologického postupu zvaného fezané keramika,“ uvedl ředitel krajské galerie Václav Mílek.

Kvůli náročným klimatickým podmínkám na vrcholu Hostýna však díla začala chátrat a bylo třeba je renovovat. Při restaurování křížové cesty Pařík obnovil Köhlerovu technologii.

„Na obnově mozaiky s prvním zastavením jsem pracoval šest let společně se svou ženou Passionariou, která je akademickou sochařkou a šperkařkou s citem pro jemnou, až cizelářskou práci,“ zmínil Pařík. Velkoplošný obraz tvoří 591 dílů, odborníci oceňují působivé vyjádře-

ni emoci postav i použití detailů. „Naším úkolem bylo zafixovat zbytek původních kachlů na místě a vytvořit mozaiku, která by tu rozpadlou dokázala nahradit a zároveň ji předádat do níky ocelového rámu před původní obraz,“ podotkl restaurátor.

Keramické kachle jsou kvůli možnému převozu a vystavování nateplené na 25 dřevěných podkladech. „Naše galerie již dříve získala do sbírky přípravné malířské kartony k mozaikám i kresbounu skicu k jednomu zastavení. Těší nás, že jsme před nedávnem mohli přijmout i nové výsledky vyhotovení I. zastavení jako sbírkový předmět včetně předané technologické dokumentace Vojtěcha a Passionarie Paříkových,“ doplnil Mílek. (ČTK)

Ze Zlína se do Fryštáku dá dostat po cyklostezce

ZLÍNSKÝ KRAJ Po letech příprav se dočkali. Cyklistům je k dispozici nová spojnice mezi Lukovem a Fryštákem. Nový úsek cyklostezky ocení nejen místní, ale také lidé jedoucí ze Zlína.

„Dokončili se poslední práce a chystá se předání stavby,“ uvedl lukovský starosta Michal Teplý. Novou trasu však už lidé využívají.

Asfaltová cyklostezka, která je zhruba tři kilometry dlouhá, vede podél hlavní silnice mezi Lukovem a Fryštákem. Dříve museli cyklisté využívat právě tuto cestu.

„Je poměrně frekventovaná a nebylo to bezpečné. Novou cyklostezku mohou využít rodiny s dětmi nebo třeba lidé, co u nás pracují v průmyslové zóně,“ přiblížil starosta.

Cyklostezka vyšla na necelých třicet milionů korun a poslouží také chodcům. Nová spojnice není zcela kompletní. V krátkém úseku před Fryštákem se nepodařilo vykoupit pozemky a lidé tak musejí jet malou část po silnici.

Důležitou zprávou je, že jde o přímé propojení Zlína a Fryštáku, kte-

ré dosud chybělo. Propojení mezi krajským městem a Lukovem už totiž existuje. Zlín je také napojen například na Otrokovice a populární cyklostezku podél řeky Moravy a Bařova kanálu.

„Dává to nové možnosti k cykloturistice, kdy lidé mohou přijet i z větší dálky, na Lukov se zastavit a například navštívit místní hrad,“ podotkl starosta.

Podle Jany Vybíralové z iniciativy Cyklo Zlín se o nový úsek lidé zajímají, protože podstatně rozšiřuje možnosti k výletům.

„Do Fryštáku se dalo na kole dostat po cestě okolo zoo už dřív, ale nebylo to ideální,“ zmínila. „Z Fryštáku nyní mohou lidé plánovat výlety například směrem na Lukoveček a přes Hadovnu na Rusavu a do Hostýnských vrchů,“ nastínila Vybíralová.

Ještě zajímavější potenciál by celá lokalita mohla mít do budoucna, kdy se uvažuje o propojení Zlína a Fryštáku okolo přehrady v místě stávající silnice. Tím by vznikl celý nový okruh.

— Ondřej Holubec

Kroměříž

Lidem pomůže nový chodník

Stavbu nového chodníku v ulici Zborovská dokončuje kroměřížská radnice. Zhruba 130 metrů dlouhý úsek umožní bezpečný průchod do sousední Skopalíkovy ulice. Pomůže to především maminkám s malými dětmi a starším občanům, kteří doteď museli chodit po silnici. Náklady na stavební práce vyšly na 830 tisíc korun. Město buduje i další chodníky. Nový už postavilo v ulici Lutoupecká nebo v Postoupkách poblíž sportovního a společenského areálu. Stavbaři aktuálně budují také nový chodník v Obvodové ulici. (vm)

Kunovice

Projekt sdílených kol se rozšiřuje

K projektu sdílených kol v Uherském Hradišti se připojí sousední Kunovice. V Uherském Hradišti jsou kola k dispozici na 42 stanovkách, v Kunovicích jich bude deset. Celkové bude v souměstí k dispozici 90 kol v vypůjčení. Obvatelé Kunovic měli o sdílená kola zájem již dříve. Stanice začnou v Kunovicích vznikat v září. Budou například u vlakové zastávky, vlakového nádraží, městského úřadu, zdravotního střediska na sídlišti či u sportovní haly. Prvních patnáct minut jízdy na sdílených kolech je zdarma, pak se za výpůjčku platí. (ČTK, vm)

PROMĚŇTE ZAHRADU v rajské letní obydlí



Jídelní sklápěcí
zahradní stůl
Diana z akácie
v sobě snoubí pří-
rodní vzhled a nad-
časový design. Cena
2390 Kč. BAUHAUS

Rozšířte obytný prostor svého domu až na zahradu a vytvořte místo pro odpočinek, zábavu i společenské aktivity. Nezapomeňte přitom na drobné detaily, které v horkých dnech venku oceníte!

Vrbové ploty a paravány
chrání soukromí
a jsou okrasným
prvkem zahrady.
Stěna Lafiora
(120 x 180 cm)

Zahradní sedací souprava působí lehce a přirozeně, i když je pro větší pohodlí opatřena mohutnějšími opěráky a sedáky. XXXLUTZ



Na zahradě rychle a snadno sestavíme obývací pokoj, jídelnu i relaxační zónu díky širokému sortimentu venkovního nábytku a doplňků, k nimž řadíme lucerny, piknikové deky, polštáře a plédy. Upřednostníme kvalitně zpracované materiály vzdorující rozmarům počasí, jako jsou hliník, ocel a umělý ratan.

Trváme-li na přírodním dřevu, vybíráme z druhů odolných proti vlhkosti, plísni, hnilobě i hmyzu. Tato kritéria splňují přirozeně olejnatý teak a jeho cenově dostupnější varianta eukalyptus. Rozšířené jsou také akácie, cedr a meranti. Tyto materiály při správné údržbě nemění vzhled ani v horku, dešti či v zimě, nepoškodí je UV záření. V opačném případě počítáme s tím, že při nepříznivém počasí přeneseme nábytek pod přístřešek.

POHODA PODLE GUSTA

● Pro chvíle odpočinku a setkávání vybereme na krytou terasu a pod pergolu zdobenou popínavými rostlinami tzv. **lounge set**. Zahrnuje pohovku, křesla třeba i s podnožkami, lehátka a konferenční stolek.

● Ideální jsou **lehátka** polohovatelná od sedu po leh. Jednodušší verze mají aspoň nastavitelnou opěrku zad.

● **Křesla** se někdy dodávají s podnožkou s vnitřním úložným prostorem. Nechybějí polohovací a houpací varianty.

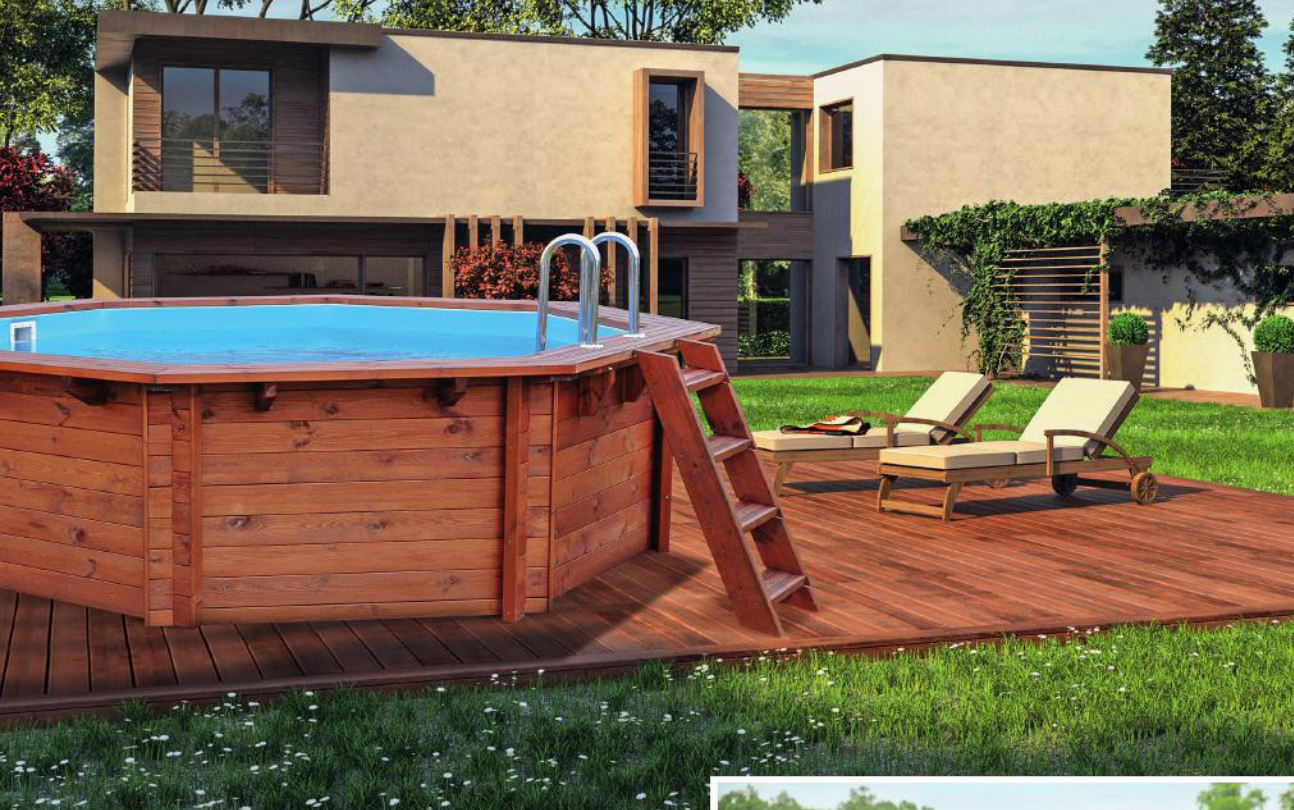


Kovová houpačka s ornamenty, květinami a barevnými polstry přimmo vyzývá ke snění a k uvolnění. XXXLUTZ

Závěsné houpací křeslo z kovu a imitace propleteného ratanu bude vypadat atraktivně na každé venkovní zahradě. Cena 3499 Kč. ASKO-NÁBYTEK



Dřevěný bazén ze severské borovice se samonosnou konstrukcí v létě ocení dospělí i děti. BASPA



▶ ▶ ▶

Zatímco v prvním případě hrají prim materiály jako kov, plast a dřevo, u houpacích křesel je častější kovový rám s textilním či síťovaným potahem. Skládací křesla oceníme u bazénu, modely s baldachýnem a se stříškou v romantickém zákoutí.

● **Houpací lavice** se stříškou i bez ní, houpací sítě a tkaniny z rychleschnoucího akrylu a polyesteru jsou vhodné pro siestu, čtení knih a poslech hudby.



Pro zvýšení komfortu nezapomene na měkké polštáře a tvrdší opěrky i sedáky poskytující tělu zdravou oporu.

STRAVOVÁNÍ POD OBLOHOU

Kouzlo posezení u jídelního stolu zvýšíme, když nábytek instalujeme pod pergolu s lehkou řasenou stínicí plachtou nebo ho umístíme do altánu nabízejícího více soukromí. Nejsme-li vlastníky terasy, přeneseme na oblíbené stinné místo lehké sklopné židle i stůl, které šetří prostor při uskladnění.

Míváme-li často hosty, vsadíme na rozkládací nábytek, jenž umožňuje získat větší plochu pro stravování u stolu a pro posezení. V zásobě máme vždy dostatek židlí, nejlépe stohovatelné typy.

Není-li součástí zahrady pevně zabudovaná venkovní kuchyň, nahradíme ji gri-

Na mobilním grilu **Master-Touch** na dřevěné uhlí připravíme mj. pizzy, palačinky, hamburgery, steaky, pečené dezerty. Cena 12 890 Kč. WEBER



Zejména v namáhaných částech zahrady,

Vlny rodinného ŠTĚSTÍ

Najít si čas na relaxaci a odpočinek je důležité a vlastní bazén nebo whirlpool na zahradě vám to umožní. Je to místo, kde můžete uléct před každodenním stresem, obnovit energii a strávit nezapomenutelné chvíle se svými blízkými.

TEXT: JANA ŠULCOVÁ



Děti vodní radovánky milují.
Hornbach



Zapuštěný bazén Azuro Ibiza lze umístit také do svahu.
Mountfield

FOTO: ARCHIV FIREM



Skimmerový bazén poznáte tak, že v něm voda sahá několik centimetrů pod okraj bazénu a voda se v něm čistí pomocí skimmeru. **Albixon**



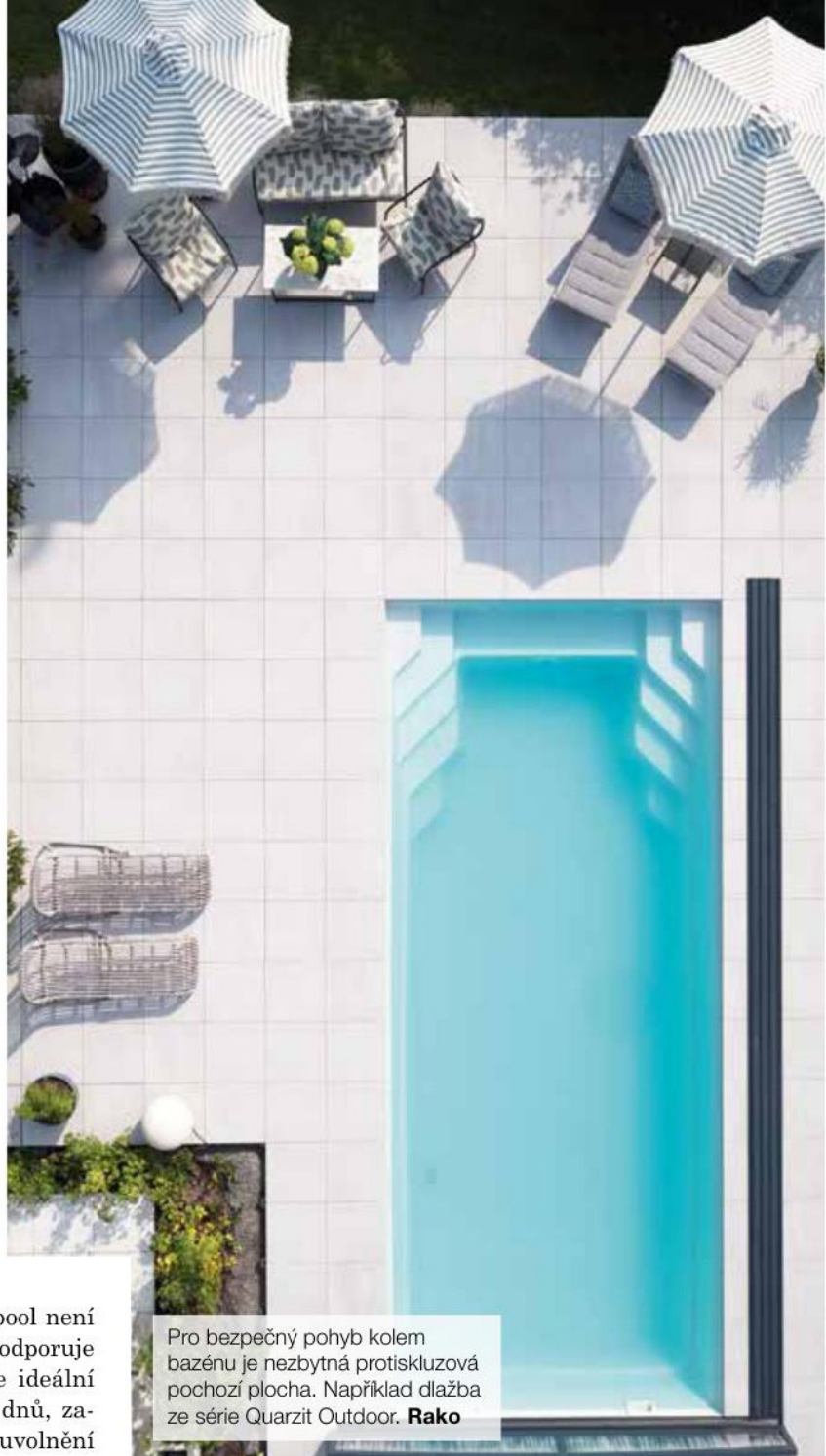
Mobilní whirlpool Duet je vybavený wifi, jež umožňuje plnou kontrolu odkudkoli pomocí mobilního telefonu. **Hornbach**

Mít na zahradě vlastní bazén nebo whirlpool není jen o luxusu; je to o životním stylu, který podporuje relaxaci, zábavu a zdraví. Bazén poskytuje ideální místo pro osvěžení během horkých letních dnů, zatímco whirlpool je dokonalým útočištěm pro uvolnění svalů a mysl po dlouhém dni.

Komfort vlastního bazénu

Vlastní bazén znamená soukromí a pohodlí. Nemusíte se starat o otevírací hodiny veřejných bazénů nebo o to, jestli je voda dostatečně čistá. Můžete plavat, kdykoliv se vám zachce, a to vše ve vodě, jejíž kvalitu máte pod kontrolou.

A co víc, bazén slouží jako perfektní místo pro rodinné aktivity nebo prostě jen pro lenošení na nafukovacím lehátku s oblíbenou knihou v ruce. Můžete zde pořádat plavecké lekce, vodní hry a trávit čas společně. Tyto chvíle výrazně posílí rodinné pouto a vytvoří vzpomínky, které vydrží celý život.



Pro bezpečný pohyb kolem bazénu je nezbytná protiskuzová pochozí plocha. Například dlažba ze série Quarzit Outdoor. **Rako**

Domácí wellness

Whirlpool, známý také jako vířivka, je synonymem pro dokonalou relaxaci a osobní wellness. Především ale přináší terapeutické výhody, vířivka je totiž také o zdravotních přínosech. Horká voda mimo jiné pomáhá otevřít póry, čistí kůži a podporuje detoxikaci těla.

Masážní trysky jsou navrženy tak, aby cílily na klíčové body napětí v těle, což pomáhá uvolnit ztuhlé svaly a snižovat bolest. To je obzvláště užitečné pro ty, kteří trpí chronickými bolestmi, artritidou nebo jen hledají úlevu od každodenního stresu.



Oblá změna směru mezi vypínači

Nová zaoblená řada Vectis Cube od zlínského Obzoru zjemňuje dříve ostré hrany čtvercového rámečku. Oblé tvary obohacují nové originální kovové odstíny – broušená hnědá, corten a různé vzhledy patiny. **Cena od 1204 Kč. www.obzor.cz**



Páčková elegance vypínačů Nexa

Kouzlo nostalgických páčkových vypínačů v moderním pojetí přináší novinková kolekce Nexa. Masivní dřevěné provedení prostor zútulní, varianta z nadčasového skla zase doplní minimalistický interiér. **Cena od 998 Kč. www.obzor.cz**



Povlak na polštář Sofa leaves

Dekorační povlak s listy promění během okamžiku atmosféru celého bytu. Díky své barevnosti a vytkanému vzoru vyjádří váš osobitý styl a zútulní každý interiér. Rozměry jsou 45 x 45 cm a **cena 490 Kč. www.scanquilt.cz**



Povlak na polštář Sofa azték

Dekorační povlak s pestrým vytkaným vzorem promění během okamžiku atmosféru celého bytu. Díky své barevnosti a geometrickému motivu rozzáří a zútulní každý interiér. Rozměry jsou 45 x 45 cm a **cena 490 Kč. www.scanquilt.cz**

Koupelnová série Odetta
Koupelnový nábytek od značky Sapho zaujme elegantním designem a variabilitou. Umyvadlové skříňky jsou designované pro tři varianty umyvadel – keramické Kare, z litého mramoru Godiva a betonová Quadrado. **www.sapho.cz**



Kolekce zrcadel Event Horizon

Nová kolekce zrcadel Event Horizon od značky Master & Master je inspirována nekonečnou krásou vesmíru. Zaujme použitím kvalitních materiálů a propracovanými detaily. **www.masterandmaster.eu**



Série Plywood ve vzhledu dřeva

Vzhled keramických dlaždic s rozměry 60 x 120 a 20 x 120 cm je inspirován designem skládaných dřevěných lamel a vytváří iluzi pravého dřeva s autentickým vzhledem. **Cena je 1175 Kč/m². www.rako.cz**



Unikátní obklady Compila

Nový koncept obkládaček a dlaždic přináší unikátní možnost prezentovat obklady samy o sobě, ale také je navrhnout jako ideální základ či dekorativní prvek pro originální kombinace s dalšími výrobky Rako. **Cena je od 497 Kč/m². www.rako.cz**



40 Keramické obklady vyhověly odstínům i parametrům

Modré patro, zelené, oranžové. V pavilonu urgentního příjmu a chirurgických oborů Pardubické nemocnice pomáhají s orientací barvy. Podle slov autora interiérů architekta Martina Fraňka ze společnosti PENTA PROJEKT s.r.o. se snaží stavba reflektovat dobu svého vzniku. Například moderní interiér je tak trendově „odbarvený“. Jemnější odstíny pomáhají pacientům cítit se zde příjemně, nejsou agresivní ani rušivé. Keramické obklady jemných barev, i těch neutrálních, dodala do nového pavilonu česká značka RAKO.

vysoký komfort	36
Vesnický dům jako z jiného století.....	38

MATERIÁLY A VÝROBKY

Keramické obklady vyhověly odstínům i parametrům	40
Energetické úspory v době nejisté.....	43

TZB

Vyvíjí se unikátní nízkoemisní krbová vložka.....	44
Na co dát pozor při umístění fotovoltaiky	45

EKONOMIKA

Doporučení NERV mají labilní základ.....	46
Dřevostavby se rozkročily	

LEGISLATIVA

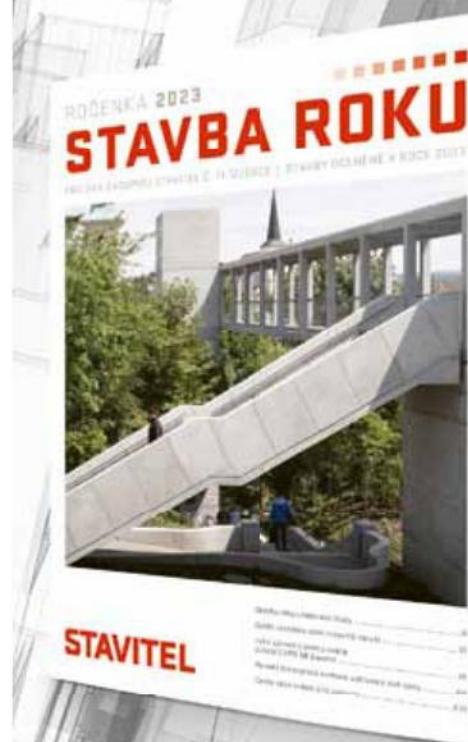
Smlouva o kontrolní činnosti je nezbytná pro podnikání.....	49
Odpovědnost stavitele za vykonání delegované práce.....	52

INFOSERVIS

Nejlepší dopravní stavby.....	54
Rekonstrukce ostravského mrakodrapu.....	54

ROČENKA STAVBA ROKU 2024

NOVĚ PŘIPRAVUJEME



Příloha časopisu
Stavitel č. 11-12/2023
Stavby oceněné v roce 2023

Vychází společně se Stavitelem
č. 11-12/2024 6. prosince 2024.



Keramické obklady vyhověly **ODSTÍNŮM I PARAMETRŮM**

Modré patro, zelené, oranžové. V pavilonu urgentního příjmu a chirurgických oborů Pardubické nemocnice pomáhají s orientací barvy. Podle slov autora interiérů architekta Martina Fraňka ze společnosti PENTA PROJEKT s.r.o. se snaží stavba reflektovat dobu svého vzniku. Například moderní interiér je tak trendově „odbarvený“. Jemnější odstíny pomáhají pacientům cítit se zde příjemně, nejsou agresivní ani rušivé. Keramické obklady jemných barev, i těch neutrálních, dodala do nového pavilonu česká značka RAKO.

Nový pavilon urgentního příjmu a chirurgických oborů vyrostl uprostřed areálu Pardubické nemocnice na jižním okraji města. Osmipodlažní budova s centrálním atriem a heliportem na střeše poskytuje zázemí jak novým provozům, tak těm stávajícím, například chirurgickým, které se sem přesunuly z jiných budov v areálu. Koncept nového pavilonu vychází z návrhů jihlavské společnosti PENTA PROJEKT s.r.o. vedené architektem Jaromírem Homolkou, který je zároveň autorem stavby. Společnost PENTA PROJEKT se specializuje na zdravotnické stavby.

„Projekt zdravotnické stavby je z hlediska typologie staveb složitý a technicky náročný, nemocnice jsou jedny z nejnáročnějších, vysoce specializovaných provozů,“ přibližuje rozsah projektu Ing. arch. Martin Franěk. Při přípravě koncepce je třeba znát organismus nemocnice, vědět, jak provozní procesy fungují, zvážit vývoj areálu v dalších deseti, dvaceti letech.

VÝHODNÁ CENTRALIZACE

Zatímco Pardubická nemocnice je spíše pavilonového typu, nový objekt směřuje k centralizaci některých provozů. „Vnitř-

ní atrium obklopují v patrech jednotlivá oddělení. Výsledná stavba je kompaktní, což je výhodné např. z hlediska energetiky,“ vysvětluje architekt Franěk.

Orientaci ve vícepatrovém objektu napomáhají barvy, které jsou v souladu s aktuálními trendy. „Stavby z 90. let jsou mnohdy velmi výrazně barevné, se sytými odstíny a mnoha barevnými kombinacemi. To je z dnešního pohledu příliš,“ říká Martin Franěk. Každá stavba podle něj odpovídá době svého vzniku. Postupné zjednodušování se týká nejen exteriérů, ale také interiérů, v nich pak nejen keramických obkladů, ale také podlahovin, výmalb, nebo designu nábytku. Tlumení a zjednodušování však nevede k bílé, ale spíše k jemným odstínům, pastelovým barvám, které nepůsobí agresivně a nenápadně interiérem provázejí. „Nezříkáme se barev, ale snažíme se je používat tam, kde to má smysl,“ dodává Martin Franěk.

BARVY JAKO ZÁKLAD ORIENTAČNÍHO SYSTÉMU

V Pavilonu urgentního příjmu a chirurgických oborů jsou barvami odlišena jednotlivá patra. Mají tu žluté, oranžové, tyrkysové, bílé, nebo zelené. Nad zeleným pak ještě modré a světle béžové. Sedm nadzemních podlaží znamenalo sladit veškeré interiéry do sedmi barev-

ných odstínů. „V tomto směru jsme velmi ocenili nabídku české značky RAKO, která v sérii Color One nabízí nejen řadu sytých, ale i jemných barev. Keramické obklady RAKO tak nakonec najdou uživatelé ve všech sedmi patrech objektu,“ dodává Martin Franěk.

Koupelny v pokojích mají vždy tři stěny obložené světle béžovým keramickým obkladem a jedna stěna reflektuje barvu patra. Aby plocha nepůsobila jednotvárně, střídají se zde obkládačky s lesklým a matným povrchem. „Lesk a mat tvoří při pohledu pod určitým úhlem dekor, na stěně se něco děje. Toto oživení je zajímavé, ale není obtěžující,“ vysvětluje architekt. Celkem se v pokojích pacientů uplatnilo na 4700 m² obkládaček od RAKO, najdeme je i v úklidových a čistících místnostech na všech patrech.

ODOLNOST MATERIÁLŮ

U zdravotnických objektů je kladen velký důraz na vlastnosti všech použitých materiálů. V patrech s ambulancemi se pohybují stovky lidí denně, dezinfekční prostředky používané ve zdravotnictví jsou často agresivní chemické látky. Klíčová je tak chemická a mechanická odolnost. Další zásadní technický limit mnoha materiálů jsou požadavky na požární bezpečnost. „Zdravotnické stavby mají velmi přísné požární předpisy, které v mnoha případech zásadně omezují hořlavost používaných materiálů. Keramický obklad tyto vlastnosti přirozeně má,“ dodává Martin Franěk.

Dalším ze základních požadavků je bezpečnost, tedy protiskluznost podlah. Ta je v zaměstnanecké části pavilonu zajištěna dle norem na úrovni R10/B v podobě béžových dlaždic formátu 60 x 60 cm série Extra od RAKO. „Extra



nabízí povrch s protiskluzností R10/B, který je zároveň dobře čistitelný. Velkoformátové řešení 60 x 60 cm pak vychází vstříc požadavkům hygieny na minimalizaci spár podlahy, ve kterých se drží nečistoty, hůře se udržují a dezinfikují," podotýká Martin Franěk. Sérii Extra doplnil na stěnách v zázemí zaměstnanců a běžné veřejnosti obklad ze série Rebel.

PRVNÍ ZKUŠENOSTI

A jaké jsou první reakce pacientů a návštěvníků? Líbí se velké atrium se zelení a klidovými zónami, které po vstupu působí příjemně vzdušně. Pavilon se tak netváří prvoplánově jako nemocnice. I proto, že se zde nachází také bistro, nebo posezení. „Nezavděčíte se všem,“ říká architekt Franěk a pokračuje: „Sestřička pracující na modrém patře nemusí mít modrou ráda, raději by pracovala na žlutém. Ale zaměstnanec tam dnes je, zítra není. My se snažíme o nadčasové interiéry, protože musí fungovat dvacet, pětadvacet let beze změny. I díky tomu převažují kladné reakce a věřím, že i investor je spokojený a zůstane tomu tak i v budoucnu.“ ■

-jiki-



ZEPTALI JSME SE ARCHITEKTA

Jak vnímáte při výběru materiálů ekologické hledisko, zeptali jsme se na úvod architekta MARTINA FRAŇKA.

U renomovaných výrobců je dnes již většinou respektování ekologického hlediska automatickou součástí výrobků. Například přístup „Cradle to cradle“ design, česky „Od kolébky do kolébky“, předpokládá využití původních výrobků v následném procesu recyklace. Použité materiály si výrobci stahují zpět a stávají se součástí nového zboží, například ve formě příměsí. Tyto trendy vnímáme, v soukromém sektoru jsou v podstatě dnes již standardem, státní sektor je lehce pozadu.

● Jaká je vaše spolupráce s projektovým týmem RAKO?

S projektovým týmem RAKO úzce spolupracuji již od roku 2008. Jakmile jsou v sortimentu novinky, vyjde katalog, mění se technické parametry, automaticky jsme informováni. Pravidelně nás navštěvují zástupci projektového týmu RAKO a novinky představují osobně. Disponujeme dostatečně širokou škálou vzorkovnic s ukázkami výrobků, které můžeme využívat pro prezentaci našim klientům. Pokud potřebujeme, není problém získat prakticky obratem větší vzorky zboží. Spolupráce funguje nejen ve fázi projektu, ale i v rámci stavby.



Martin Franěk: U výrobců oceňuji ekologický přístup

● Jak hodnotíte novinky RAKO?

V posledních letech vidím u značky RAKO výrazný posun v designu a snahu o sledování nejnovějších trendů. Velmi slušné jsou nyní imitace dřeva a kamene, což dříve nebývalo. Opakující se dekor potkáte méně často, takže v celku obklad/dlažba působí přirozeněji. Při nedávné návštěvě projektového týmu jsem zaregistroval i velký posun v technologii výroby spojený s novou linkou. Oceňuji neustále se rozrůstající nabídku velkých rektifikovaných formátů, u kterých probíhá montáž s minimální spárou.

Vila pro stavitele



Při výzkumu novodobých staveb jdou ruku v ruce tradiční archeologické metody s těmi novými a progresivními. Jednou z možností, kde lze tyto poznatky a přístupy moderní vědy komplexně uplatnit, jsou budovy z mladších období našich dějin. V posledních letech pak šlo třeba o Arnoldovu vilu v brněnských Černých Polích

● Dominika Drobná

Archeologie modernity dnes představuje dynamicky se rozvíjející obor, který nabízí široké možnosti výzkumu. Patří sem například industriální archeologie, archeologie hřbitovů, skládek, pracovních táborů a moderních bojišť. V neposlední řadě zahrnuje také širokou škálu různých typů architektonických objektů, včetně obytných vilových staveb.

Město se rozrůstá

Ve střední Evropě představovalo 19. století období významných urbanistických a architektonických změn. Ty se nevyhnuly ani moravské metropoli. Od roku 1850 se k Brnu postupně připojovaly okolní vsi a oblasti vně někdejších hradeb (které byly postupně bourány od roku 1852) včetně katastrálního území Černá Pole. Tam byla v roce 1860 založena první brněnská vilová kolonie, na jejímž vzniku se podílel architekt, kameník a stavitel Josef Arnold – ten stál spolu s vídeňským architektem Heinrichem von Ferstel také za zrodem brněnské okružní třídy. V letech 1860–1863 Arnold navrhl a postavil

1862

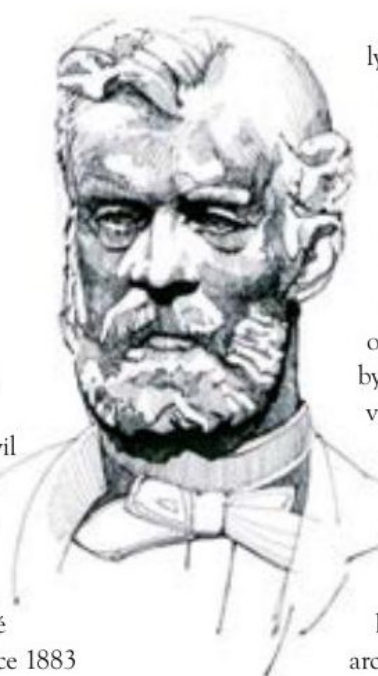
vznik vilové kolonie
v brněnských Černých Polích



Stavitel Josef Arnold se zásadním způsobem podílel na urbanistickém rozvoji moravské metropole, a založil tam dokonce první vilovou kolonii

první čtyři vily: Kaiserovu (1860), Giskrovu (1862), Adamčikových (1863) a v neposlední řadě svou vlastní – Arnoldovu vilu (1862).

Díky dochovanému projektu vily z 26. března 1862 víme, že Josef Arnold postavil vilu pro sebe a svou manželku Kateřinu jako druhou stavbu v nově založené kolonii Černá Pole. Víme také, že samotná stavba byla dokončena poměrně rychle, neboť již 17. května 1862 byla připravena k osazení krovů. Manželé Arnoldovi vlastnili dům 21 let, když se jej v roce 1883



ly, která tam sídlila až do roku 2012, kdy byla podle statického posudku uzavřena z důvodu nevyhovujících hygienických a statických podmínek.

Arnoldova vila je dlouhodobě v centru pozornosti badatelů. Zájem o budovu však výrazněji vzrostl až v posledních třech letech. V roce 2021 začala kompletní rekonstrukce objektu, která skončila na jaře 2024. Cílem bylo obnovit architektonickou stránku samotné vily a zpřístupnit objekt veřejnosti. V průběhu této rekonstrukce se postupným odkrýváním vrstev architektury a odstraňováním stropních náspů podařilo odhalit řadu cenných původních architektonických prvků i dalších umělecko-historických artefaktů, které jednoznačně dokumentují postupný architektonický vývoj vily.

Školka byla roku 2012 uzavřena z důvodu nevyhovujících hygienických a statických podmínek

rozhodli prodat. Tuto informaci dokládá kupní smlouva z 30. září 1883, podle níž ji prodali paní Charlotte Martiniové. Ta vilu vlastnila o něco kratší dobu než Arnoldovi – 13 let – než se ji 17. července 1896 rozhodla prodat Albertině Antonii Langerové/Langeové. Dalšími majiteli vily byli od března 1909 manželé Cecilie a Kornelius Hože. Právě ti měli pro vilu velký význam, protože díky nim došlo k provedení řady stavebních zásahů a úprav, které se dochovaly dodnes. Tato přestavba z roku 1909 byla provedena v duchu art deco a secese, ale autor této přestavby není vzhledem k absenci pramenů znám. Celá budova byla osazena novými dveřními a okenními výplněmi a všechny fasády stejně jako interiéry byly nově vyzdobeny.

V hledáčku výzkumníků

Nejprve byl v Arnoldově vile proveden rozsáhlý nedestruktivní průzkum dochovaných prvků formou obhlídky a popisu současného stavu budovy. V tomto případě proběhlo umělecko-historické posouzení architektury. Vzhledem k velké variabilitě nálezových situací a artefaktů došlo k rozdělení nálezů do dvou základních kategorií:



Dům dlouhá léta sloužil jako mateřská školka. Její fungování nakonec ukončil špatný statický a hygienický stav budovy

Od školky po muzeum

Rodina Hože byla židovského původu, proto po okupaci Československa v březnu 1939 došlo k zabavení domu nacisty a transportu posledních majitelů do koncentračního tábora, odkud se již nevrátili. V roce 1953 se vila stala majetkem československého státu. Na začátku 50. let vznikl projekt provizorní mateřské ško-



Arnoldova vila prošla v letech v 2021–2023 rozsáhlou památkovou obnovou a v současnosti se v ní nachází muzeum

Co se najde při výzkumu

Součástí archeologie novověku je také zdůrazňování nálezů, které pomáhají dotvářet obraz jeho postupných změn a života člověka v tomto období.

Ve vile byla nalezena také jízdenka pouliční dráhy. Na základě stavební historie vily, kterou jsme již jasně identifikovali a zařadili, můžeme říct, že dotyčný cestující použil jízdenku



V násypu podlahy se podařilo najít třeba jízdenku elektrické pouliční dráhy nebo papírový obal od kávy

pravděpodobně v roce 1909, a víme, že cestoval z Ústředního hřbitova v 7:00 hodin ráno s přestupem na dnešním Moravském náměstí (dříve Lažanském náměstí). Mezi zajímavé nálezy po jízdence bych zařadil papírový obal od kávy ze *Zentral Kaffee Rösterei, Der Brüner Kaufmannschaft* – Ústřední pražírny kávy brněnských kupců.

Přímým důkazem války je i hmotná kultura vily v podobě civilní plynové masky z 30. let 20. století, která byla nalezena na půdě. Dochovala se pravděpodobně díky využívání vily jako mateřské školy. V 50. letech 20. století bylo na podlahy v celé vile položeno linoleum. Pod ním se podařilo nalézt agitační plakáty, které jsou pozůstatkem atmosféry Československé republiky. Archeologický výzkum Arnoldovy vily umožnil objevit unikátní prvky hmotné kultury, které explicitně odrážejí dobové trendy v architektuře a taky použité materiály nebo techniky.

- Nálezy, které mají nepochybně archeologickou a uměleckohistorickou hodnotu.
- Nálezy, které jsou součástí stratigrafických vrstev a díky nim je možné přesně datovat okolnosti a dobu vzniku určitých částí objektu, ale jejich hodnota je z uměleckohistorického hlediska nižší.

Díky archivní dokumentaci víme, že původní projekt vily a její následná výstavba pocházela z roku 1862, ale nemáme žádné dochované záznamy o architektonickém a morfologickém řešení interiérů budovy. Víme však, že za pobytu manželů Hože byla vila v roce 1909 zásadně přestavěna ve stylu art deco se secesními prvky. Sloh v tomto případě není z hlediska archeologie tak důležitý, ale na základě slohových prvků můžeme určit dobu jejich výstavby.

Po nedestruktivním průzkumu následoval průzkum destruktivní, který zahrnoval komplexní obnažení konstrukce. Po odstranění všech vrstev podlah byly odhaleny základní konstrukční prvky, které tvoří dřevěné trémové konstrukce zapuštěné do zdiva pomocí takzvaných trémových papučí. Podlahy byly skládány po jednom trému a na základě nálezů mezi trámy lze určit, že takto byly navrženy kolem roku 1909. Změna stropních konstrukcí byla provedena

z důvodu vyšší únosnosti a v souvislosti s aditivním rozšiřováním domu přístavbami. Po odstranění povrchů a podlah se cílem stalo odstranění stropních náběhů. Zpětně se tento krok jeví jako klíčový, protože násypy obsahovaly cenné součásti původní vily ze 60. let 19. století, ale také další předměty denní potřeby dokumentující život ve vile. V tomto prostoru se podařilo objevit části domu z roku 1862, které lze hodnotit jako nejvzácnější z historického a uměleckohistorického hlediska.

Co se našlo v podlahách?

Při změně stylu v roce 1909 došlo k osekání původní stropní štukové výzdoby a fabionů. Právě štuky z roku 1862 byly použity jako stavební suť, takže se unikátně zachovaly. Pokud jde o dochované štuky, ve druhé polovině 19. století se již ručně nevyráběly. Jednalo se o prefabrikovanou výrobu, kdy byly odlévány do forem a vyráběny sériově. Některé části



Zachovalé dlažby od společnosti RAKO představují jednu z nejvýraznějších původních částí vily



Nález archeologického výzkumu: fragment šuku z druhé poloviny 19. století objevený v násypu podlah a tapeta s motivem „španělské kůže“



byly také polychromovány. Používaly se zejména zelené, červené a modré barvy. Štuk byl fixován rákosem, a kromě něj se v násypech podlah nacházely také fragmenty kachlových kamen, cihel a tapet.

V podlahových násypech došlo k nálezům několika typů původních tapet z roku 1862, které se lišily barvou a výzdobou – s rozetami, stuhami a kuličkami uspořádanými do motivu perlovce. Byly ručně vyráběné a podloženy dobovým tiskem – místními novinami z roku 1862 psanými německy, šwabachem. Fragmenty tapet byly součástí stěn nejen reprezentativních místností, ale i chodeb domu.

Bohaté zdobení

Kromě násypů se podařilo fragmenty nalézt také intaktně in situ na stěnách po odstranění dřevěných lišt. Ze stěn je odborně odstranili restaurátoři při probíhající rekonstrukci. Zejména díky těmto nálezům máme přibližnou představu o tom, jak vila vypadala v 60. letech 19. století a jak ji Arnold stavebně řešil, ale také jaké prvky volil pro výzdobu interiéru. Objevy byly ručně malované modré tapety s tónovaným podkladem, s žebrováním a vertikálním ornamentálním vzorem. Další typ tapet byl proveden v mátově zelené barvě se stylizovaným plošným květinovým vzorem v červené a zelené barvě se zlatým lemováním. Bohatou škálu tapet dokládá i další, s geometrickým vzorem s rastrovým podkladem v pastelových barvách. Je zdobena pruhy, geometrickými tvary a zvýrazněna zlatou linkou. Kromě těchto plošných tapet je zajímavé, že stěny vily byly opatřeny také dvěma druhy tapet s reliéfním dekorem: například

Původní štuky z roku 1862 byly použity jako stavební suť, takže se unikátně zachovaly :

tapetou inspirovanou takzvanou „španělskou kůží“, která byla zpracována malováním, ražením a vlačováním do plastického povrchu. Nové podlahy byly položeny v symbióze s architektonickými úpravami z doby bydlení manželů Hože. Zatímco v obytných místnostech domu tvořily podlahu dubové vlasy, které do sebe zapadaly pomocí „hřebíkových zámků“, v domě zůstaly zachovány hodnotné podlahy v čele s dlažbou značky RAKO. V různých částech domu bylo možné nalézt dlažbu s rozličnými typy kvalitních ornamentů.

V současnosti představuje výzkum vilové architektury jednu z možností progresivních vědeckých přístupů a poukazuje na širokou variabilitu využití archeologických metod ve výzkumu architektury 19. a 20. století. Výsledky výzkumu vily Josefa Arnolda jsou toho přímým důkazem. Realizované exkavace nám umožnily lépe porozumět životu jejích obyvatel a objevené artefakty jsou hodnotným svědectvím architektonického vývoje Arnoldovy vily v průběhu času. ●●●



Literatura

Černá, Iveta – Jirásek, Pavel: Dokumentace a konzervace dekorativních prvků Arnoldovy vily v průběhu její rekonstrukce. Forum pro konzervátory – restaurátory, 136–139, 2022

Černoušková, Dagmar: Arnoldova vila nad Lužánkami: K první vilové kolonii v Brně. Stavebněhistorická dokumentace. Brno 2009

Drobná, Dominika: Archeologie novovekých a moderných obytných staveb. Diplomová práce. Brno 2023

Mihola, Jiří a kol.: Arnoldova vila: Rekonstrukce a rehabilitace Arnoldovy vily v Brně. Brno 2022

Rozhovor s Ing. arch. Ivetou Černou