

**RAKO**

Brand of lasselsberggroup

**MONITORING**

únor



2025

rako.cz



HARD COVER BOOK

# 10 tipů, jak vyzrát na malý prostor

Malometrážní bydlení je vzhledem k vysokým cenám nemovitostí hitem. Pokud i vy obýváte malý byt či plánujete tiny house, není důvod si zoufat – inspirujte se našimi radami a svůj mini domov si zamilujete!



## MAXIMÁLNĚ OTEVŘENO

V opravdu miniaturních interiérech nezbývá než se zbavit přiček. Pomůže to vytvořit otevřený a vzdušný prostor i na 30 m<sup>2</sup>. Samozřejmě za předpokladu, že ho nezahtlíte věcmi. Klasické zděné, ale i sádkartonové přičky zbytečně zabírají místo, které byste využili jinak a lépe. Výhodou jsou v tomto případě vysoké stropy, které na vzdušném dojmu ještě přidají, a navíc nabízejí možnost vestavných pater nebo alespoň vysokých skříní. Máte-li možnost bourat, pečlivě tedy zvažte, kterou přičku ponecháte a kterou nahradíte alternativním předělem.

### NÁŠ TIP:

Zajímavým řešením pro malý prostor mohou být např. walk-in šatny či koupelny en suite jen s částečnou přičkou v rámci ložnice.

Návod, jak si vyrobit praktický sklápěcí stůl na stěnu, najdete na str. 39. (OBI)

## MULTIFUNKČNÍ POMOČNÍCI

Věci, které mají jen jeden účel, jsou v malém bydlení luxus. A ten si tak úplně nemůžete dovolit. Výhodnou koupí proto bude multifunkční nábytek a prvky, které mají navíc např. úložnou funkci, jako jsou postele v ložnici a dětském pokoji, konferenční stoly a taburety v obýváku, lavice a zrcadlové skřínky v předsíni či koupelně, schody se zásuvkami třeba na boty... Může to však být také jídelní a pracovní stůl, resp. stůl na notebook a líčení 2v1, nebo stůl s čističkou vzduchu (jako na str. 62). Běžně dostupné rozkládací pohovky a křesla sice nejsou moc vhodné na trvalé nocování, ale skvěle poslouží jako spaní pro hosty.

### NÁŠ TIP:

Kromě toho multifunkčního oceníte i nábytek pojízdný. Odkládací stoly a regály na kolečkách pak můžete přemístit, kdykoli vám překážejí.

Konferenční stůl  
Bloomingville Ronda,  
6584 Kč, [I0design.cz](http://I0design.cz)

Rozkládací  
pohovka Karup  
Design Roots,  
13 499 Kč,  
Bonami



Velkoplošný formát obkladů můžete oživit drobnějším, třeba na stěnách sprchového koutu. **[WZ Studio]**



Psačí stůl Percy, 1499 Kč, **Möbelix**



Otočná židle Physa, 2099 Kč, **Expondo.cz**

## KAM S PRACOVNOU?

Možností je více, záleží na konkrétním uspořádání prostoru. Někde nelze situaci řešit jinak než přistavením kancelářské židle k jídelnímu stolu. Pokud to však jen trochu jde, dejte přednost sklápěcímu nástěnnému stolku nebo stolu integrovanému např. do nábytkové stěny (v obývací, ložnici...). Pracujete-li z domova trvale, vyplatí se pracovnímu koutu věnovat dostatek místa a pozornosti, i kdyby to mělo být na úkor něčeho jiného. Především investujte do kvalitní kompaktní židle, která nezabere tolik místa, ale splňuje příslušné ergonomické požadavky.

**NÁŠ TIP:**  
Vejde se vám jen malý pracovní stůl? Vyberte si pracovní lampu, kterou lze připevnit z boku k desce stolu. Nebude vám tak zbytečně ubírat pracovní plochu.

## JAK NA KOUPELNU

V malé koupelně to není jen o centimetrech, záleží také na dispozici. Je-li delší, ale zase ne tak úzká, možná se vám vejde i vana a klasická pračka se sušičkou nad sebe. U malého čtverce je lepší zvolit sprchový kout a úzkou pračku s předním plněním vedle umyvadla, u úzké nudle zase populární „slimku“. V případě opravdu miniaturních dispozic je dobré považovat o umístění pračky např. v rámci kuchyňské linky nebo předsíně. Co se týče sanity, řada výrobců (např. Ravak či Jika) nabízí speciální sety navržené přímo pro mini prostory. A to platí i o nábytku – také jeho hloubku přizpůsobte prostoru, abyste do něj pak zbytečně nenaráželi.



Nástěnné hodiny Vitra Ball Clock, 8125 Kč, **Arkhe.cz**

## DOPLŇKY A DEKORACE

Základní poučka pro malý prostor zní: Nezahtít! Nejde jen o to, že se stanete otrokem utírání prachu, ale především o dojem plného a neuklizeného prostoru. Můžete si tak s klidem dopřát světový design, protože vystačíte jen s několika kousky. Platí to i pro obrazy – raději jedno velké plátno (spíše než malé obrázky a nástěnné galerie), které odvede pozornost od skutečného rozměru místnosti. Pracujte s perspektivou: Dlouhý nízký obraz místnost rozšíří, několik vyšších úzkých pláten opticky prodlouží stěny, celkově prostor vizuálně zvětší velké čtvercové plátno...



**NÁŠ TIP:**  
Oblíbeným trikem je sloučit koupelnu s WC do jediné místnosti. Doporučujeme to však jen tam, kde je to nezbytně nutné a kde domácnost neobývají více než dva lidé.

Regál nad pračku nebo WC Wisfor, 1795 Kč, **Kaufland**

Plakát Big Wave, 759 Kč, **Posterstore.cz**

**NÁŠ TIP:**  
Vsaďte na zařízení tón v tónu a barevně mu podříďte i výběr dekorací. Opticky pak ustoupí do pozadí a interiér bude působit jednotlým dojmem.

## RADA ODBORNÍKA



### OBKLADY PRO MINI KOUPELNU

Jak v malé koupelně pracovat s keramickými obklady, nám poradil **Marek Vráblík, šéfdesignér společnosti Rako:**

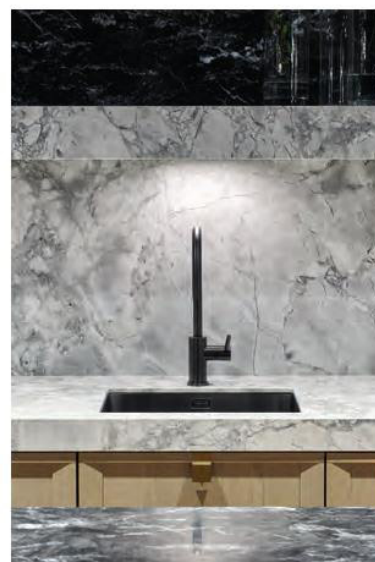
- **Velký formát** opticky zvětší prostor. Pokládká s minimální tloušťkou spáry neruší hladkou plochu, výsledný vzhled je tedy celistvější. Zároveň velký formát působí luxusněji a zvýrazňuje barvu i strukturu povrchu.
- V posledních letech převládají v koupelnách **neutrální barvy** a imitace přírodních materiálů: dřeva, kamene a také betonu. Čím jsou tóny obkladů decentnější a míň výrazné, tím víc by se mělo pracovat s estetickou silou kontrastu – například když se potkávají hladký povrch a reliéf nebo různé velikosti obkladů.
- Dekorační prvky by měly být na první pohled střídme a za každou cenu na sebe nepoutat pozornost: různé varianty **tón v tónu**, řezané dekorace... Vděčné je obložit prostory šedým nebo béžovým základem a jednu plochu stěny (nebo její část) zvýraznit dekorací. Vhodným dekoračním prvkem jsou i mozaiky – zejména ve světlých barvách v malé koupelně ideálně doplní velké formáty.

# soulad kvality, funkčnosti a designu

Jde o zásadní parametry, které ovlivňují to, jak bude vypadat jedna z nejdůležitějších součástí bytů a domů. S tím, jak se kuchyni znovu vrací role srdce domácnosti, přibývá realizací, jež sázejí na propojení kulinářské zóny nejen s jídelnou, ale také s navazujícím obytným prostorem.



Efekttní kuchyňský ostrůvek s dekorem granitu, doplněný dřevěnou deskou, lze využít i k příležitostnému stolování. DESIGN BATH



Kuchyně z řady Mondial pracují s vytříbenou symbiózou geometricky členěného prostoru a ušlechtilých materiálů. STOPKA

Estetiku celé této části domácnosti významně ovlivňují materiály a moderní povrchy, spojené nejen s nábytkem a pracovními plochami, ale také se stěnami a podlahami. Cílem je, aby výsledné řešení disponovalo nejen potřebným vzhledem, ale nabízelo rovněž očekávanou odolnost a snadnou údržbu. Současné kuchyně se vyznačují převažujícím minimalistickým stylem s čistými liniemi, což návrháře a výrobce logicky vede k aplikaci betonu, nerezové oceli, skla, kamene nebo klasického dřeva. In jsou odolné a krásné vinylové podlahoviny, stále

je v kurzu rovněž keramika. Jde zkrátka o materiály, jež nejen zvládnou nástrahy každodenní provozní zátěže, ale stojí i za moderním vzhledem výsledného prostoru.

## Nábytek

K dispozici jsou varianty v různých cenových úrovních. V nižším segmentu se pohybují takzvané sektorové kuchyně, zahrnující pouze nejdůležitější prvky, jež



Kuchyni s obývacím pokojem propojuje podlahová krytina realizovaná z rektifikované keramické dlažby z řady Compila. RAKO

dostupné pouze v určených sestavách, které nelze měnit. Levnější sortiment pracuje s laminovanými dřevotřískovými deskami (LDT), použitými na korpusech, doplněnými čely a dvířky s povrchovou úpravou fólií či lakem, chránící materiál proti vlhku. Kvalitnější a dražší modely pak mají tyto prvky z dřevovláknité MDF desky, vhodné díky její husté struktuře i k frézování, což rozšiřuje nabídku finálních dekorů. Materiálu, opticky evokujícímu dřevo, dodávají fólie, laky a UV laky odolnost proti vlhku a oděru i tvarovou stálost. Vsadit lze



Pro obklad kuchyňského ostrůvku a stěn byla použita keramická dlažba Bottega Caliza od značky Xtone se vzhledem betonu. DESIGN BATH



Matný lak luxusní kuchyně Berlin ve spojení s kartáčovaným mosazným povrchem modelu Singapur působí elegantně. ORESI



Moderní stěna Walk-IN ze série Cubito Pure je vyplněna 8mm bezpečnostním čirým sklem s povrchovou úpravou Perla Glass. JIKA



AXOR Shower-Composition, navržený světově uznávaným tvůrcem Philipem Starckem, je moderní a nadčasový. PROCERAM



Efektivní přírodní kámen nachází uplatnění především v luxusních koupelnách, a to v podobě obkladu stěn i originální sanity. PRAŽSKÝ KÁMEN

## Efektivní sprchování

Vzhledem aktuálnímu zaměření na environmentální kvality bydlení, především z pohledu úspor energií a vody, se jak návrháři, tak výrobci a uživatelé soustřeďují na produkty s odpovídající kvalitou a parametry. Velmi často tak sprchování získává navrch nad očištěním ve vaně. U armatur jsou důležité rovněž bezpečnostní prvky, spočívající ve schopnosti termostatů zafixovat správnou teplotu vody, stejný úkol mají také chladicí kanálky umístěné kolem přívodu teplé vody v baterii a rukojeti sprchy. Uživatelsky komfortní jsou sprchové hlavice disponující integrovaným motorem, jehož úkolem je postarat se o vyváženou distribuci vody do všech trysek, jejichž čištění usnadňuje konstrukce ze speciální směsi silikonu. Praktickou nutností jsou pak technologie schopné bránit usazování vodního kamene. Z pohledu dispozičního řešení se velké přízní těší vysoce estetické walk-in sprchové kouty s vypádanou podlahovou plochou a odtokovým žlabem, oddělené od ostatního prostoru koupelny stěnami z čírého skla. Luxusní realizace se pak neobejdou bez designových systémů s velkorysími rozměry a špičkovými schopnostmi.

## Sanita v barvách

V současné době si nelze nevšimnout zjevného příklonu návrhářů, výrobců i uživatelů k efektnějším odstínům a povrchům. In jsou pudrové tóny, béžová, růžová i šedá, k nejvýraznějším však patří vysoce elegantní antracitové a černé vany a umyvadla. Tyto aktuálně populární barvy se ale objevují rovněž ve formě armatur a dalších kovových součástí koupelny, protože umějí její interiér pozvednout k maximální stylovosti v duchu vytříbeného vkusu. Přesto jde stále o řešení spíše pro odvážnější investory a pořád převažuje sanita v tradiční a osvědčené bílé, a to i proto, že skvěle souzní s dalším vybavením koupelny. Vyznavači luxusu pak samozřejmě vsázejí na prvky ve zlaté barvě, designové vany a umyvadla pak skvěle vynikají v kombinaci s podsvětleným, různě tónovaným sklem. Exkluzivně pak působí produkty vyrobené z přírodního kamene včetně mramoru.

## Podlahy a stěny

Rovněž horizontální a vertikální plochy v hygienické zóně vyžadují řešení, jež jim zajistí nejen vhodné vlastnosti včetně odolnosti vůči danému prostředí, ale také odpovídající



Soliterní vany a umyvadla jsou efektní samy o sobě. Efekt podtrhne barevnost a podsvětlení. ANTONIOLUPI



Věřohodný vzhled dřeva nabízí kolekce sli nutých keramických prvků Bricola, použitých k obkladu stěny i podlahové plochy. RAKO

design. Pro funkčnost koupelny je podstatná i vstřícnost k jednoduché údržbě podlah a stěn. Už tradičně se uživatelé spoléhají na odolnou keramiku s protiskluzovou úpravou, která oslovuje zejména nepřebernou nabídkou formátů, dekorů a povrchů. Moderní technologie však dokázaly dát

# Československé retro

Blanka s Michalem jsou mladý pár architektů, kteří si pro sebe zrekonstruovali byt ve starším činžovním domě. Oba oceňují kvalitní československý design z druhé poloviny 20. století, a tak si ho přenesli i do svého nového bydlení. V kombinaci s novým moderním zařízením vznikl svěží vkusně namixovaný interiér.

PŘIPRAVILA: LUCIE MARTÍNKOVÁ, FOTO: ARCHIV





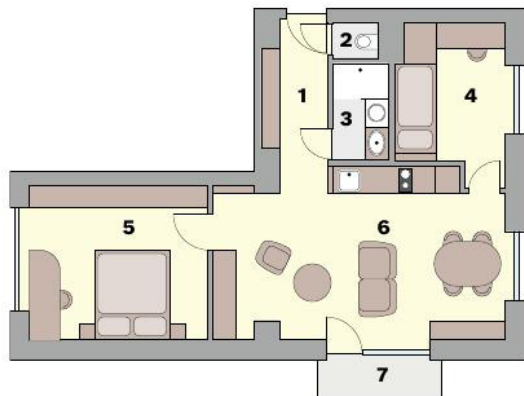
Co se týká vlastního zařizení bytu, najdete tu dokonalou přehlídku československého interiérového designu z druhé poloviny 20. století v kombinaci s autorským nábytkem na míru



Interiér zdobí i takové dobové detaily, jako plastová hnědá konvička či klívie v terakotovém květináči

Půdorys 55 m<sup>2</sup>

- 1 předsíň
- 2 WC
- 3 koupelna
- 4 dětský pokoj
- 5 ložnice
- 6 obývací pokoj s kuchyní
- 7 balkón



## Čím vás nabízený byt oslovil?

I když naše finanční prostředky byly omezené, hledali jsme pro nás nějaký slušný třípokojový byt. Zaujal nás byt v bytovce postavené v druhé polovině 20. století. Měl sice dispozici 2+1, ale z toho, co nám bylo o těchto domech známo, jsme věděli, že z něj půjde vybudovat komfortní 3+kk. Jednalo se o cihlový dům s panelovým stropem a skeletovou nosnou konstrukcí, kde jsou jen nosné průvlaky a sloupky a zbytek je nenosný, což dává široký prostor pro úplnou změnu dispozice. Plusem bylo i to, že šlo o nárožní byt, do kterého proniká ze tří stran denní světlo. Dobrá byla i orientace na jih, východ a západ. K výčtu plusů je potřeba přičíst i balkón, který rozšiřuje nevelkou užitnou plochu bytu o výměře 55 metrů.

## Co bylo podnětem k zařazení interiéru v retro stylu?

V době, kdy jsme se zařizovali, k nám hojně přicházely zakázky na rekonstrukce objektů s nějakou historickou hodnotou a klienti chtěli určitou autenticitu objektů zachovat. A i když máme s manželem ve své profesi přístup spíše kontextuální, vidíme kvalitu i v tom, co už tady bylo. Nějakou dobu jsme žili v zahraničí a mohli jsme se tam inspirovat tamějším designem, ale my přesto obdivujeme kvalitu tzv. Mid-century Bohemian stylu, tedy designu z druhé poloviny 20. století. Design z té doby si lidé často demonizují, protože si ho spojují s dobou komunismu, což je škoda. Design pocházející z té doby je totiž velmi kvalitní a neprávem vnímán jako nechtěné

dědictví. Je to dědictví, které bychom si naopak měli uchovávat, a ne ho zahrhnout. Naštěstí mladá generace i dnešní čtyřicátníci, kteří s tou dobou už nemají své špatné zkušenosti, se k tomuto designu začínají vracet a vidí v něm tu kvalitu.

## Byt jste důkladně rekonstruovali, dochovalo se i něco původního?

Renovovali jsme původní parkety a do jednoho pokoje jsme museli parkety dokoupit. Ale z jedné „bouračky“ jsme sehnali původní. Pro čtenáře bych měla tip, že bazarově se dá sehnat spousta takovýchto starších věcí a pak je použít v novém interiéru. Dále jsme ve sklepe našli původní žlutobéžové obkládačky značky RAKO, tak jsme je použili na zeď v kuchyni. V koupelně najdete na zdi i originální keramickou skulpturální mýdelku RAKO. Originální jsou i jídelní židle Ironica značky TON. Některý nábytek jsme si dovezli, jako třeba skříň od manželských prarodičů. Dobovou plastovou hnědou konvičku jsem dostala od rodičů, kteří ji měli ještě po mé babičce a dědovi. Do interiéru jsme chtěli dodat akcenty červené a oranžové barvy, které dobře fungují se dřevem. Představují je kovové lampičky, jež jsme sháněli různě po bazarech. Jsou to nadčasové kousky a člověk opravdu nic lepšího nesežene. Opálová kulatá svítidla jsou nová, ale zase připomínají klasiku z té doby.

## Nové kousky jsou vyrobeny na zakázku?

V podstatě ano. Úplně nová je kuchyň, vyrobená ze standardního lamina, ale hrany jsou udělány z dubové dýhy.

To je takový vtípek s velkým efektem a s malými náklady. V chodbě je na míru udělaná vestavěná skříň z borovicové překližky. Pracujeme s manželem konceptuálně, ale zároveň tomu dáváme nějakou novou vrstvu. Ten vývoj v čase je v pořádku, ale bylo by neautentické vrátit se do minulosti, protože žijeme v současnosti. Takže dává smysl použít to, co mělo kvalitu, ale v nějakém současném přepisu. Proto i nějaké další prvky v bytě jsou z překližky, která má texturu, jež dobře funguje s dubovými parketami. Když totiž dřevo s určitou kresbou doplníte překližkou, která je divočejší, vznikne hezká a teplá kombinace. Často se lidé bojí použít víc typů dřeva, což vůbec nemusejí. Je efektní kombinovat různé dřeviny, třeba i s nátěrem, a sladit je v harmonický celek. To je také princip, který se používal v designu druhé poloviny 20. století.



## Autoři interiéru

bams office  
Ing. arch. Blanka Solár  
a Ing. arch. Michal Solár  
[www.bamsoffice.com](http://www.bamsoffice.com)

Architektonické studio z Brna se zaměřením zejména na rekonstrukce a neotřelá řešení s přesahem. Zakladatelé a architekti Michal Solár a Blanka Solár ve své tvorbě čerpají ze zahraničních zkušeností ve Velké Británii a Švédsku. Charakteristický pro jejich práci je současný, empatický přístup s respektem k tradici, důraz na kontext, koncept a detail.



Nadčasová bílá kuchyň dokonale zapadá do konceptu celého bytu. Je vyrobená z lamina s dubovou hranou

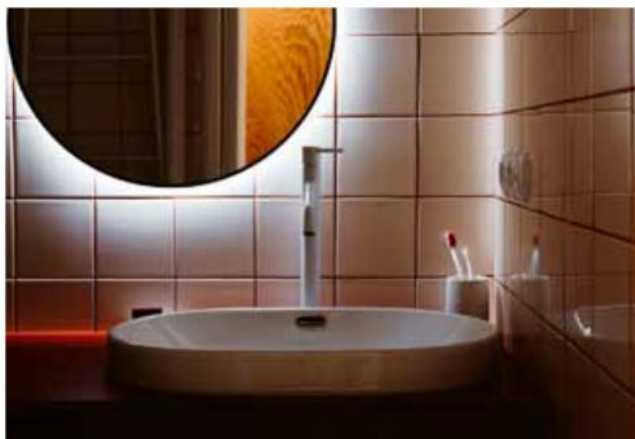
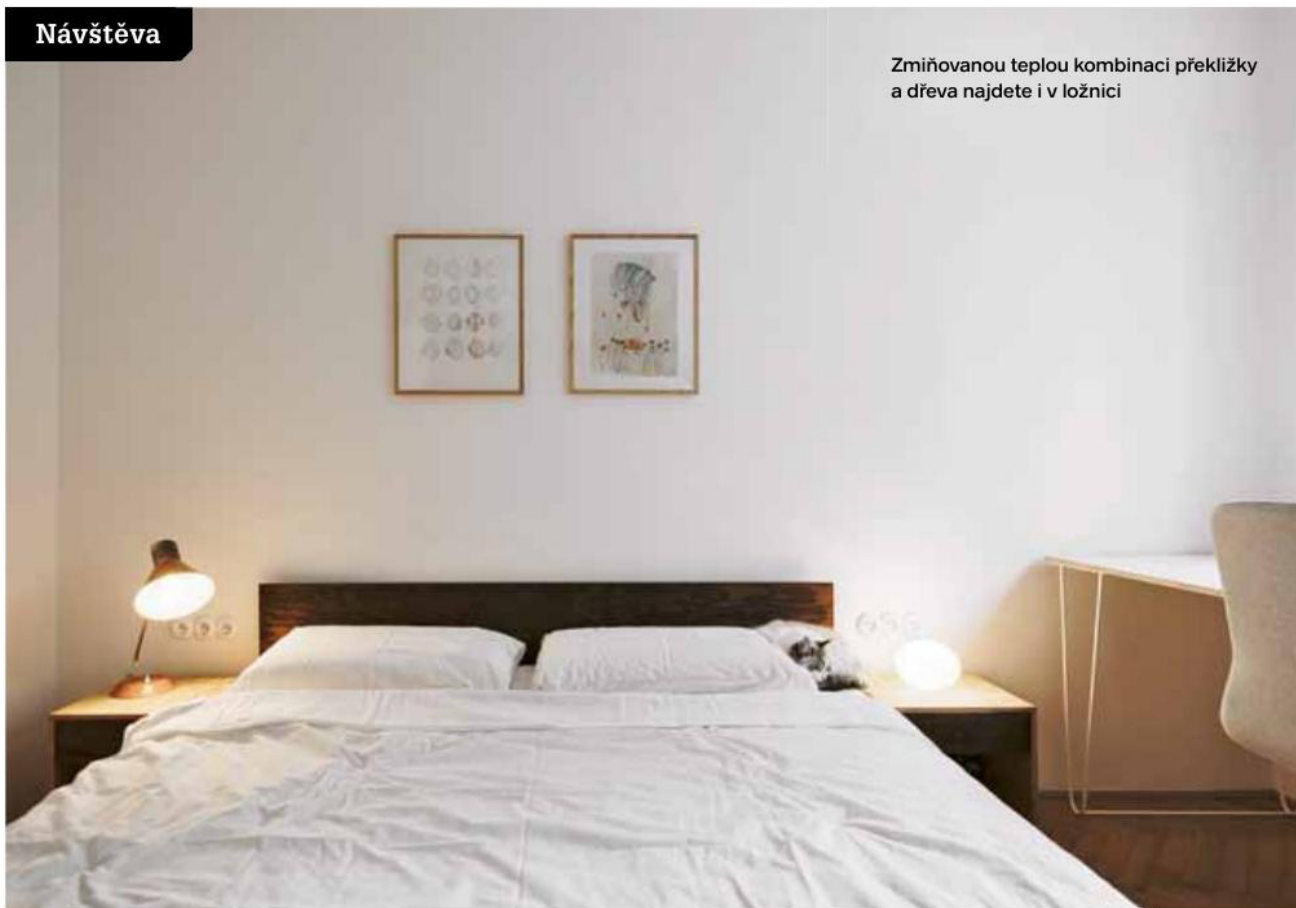


Díky pozměněné dispozici vznikl pokojík z původní malé úzké kuchyně



Jídelnu umístěnou pod oknem zdobí ikonické jídelní židle Ironica značky TON

Zmiňovanou teplou kombinaci překližky a dřeva najdete i v ložnici



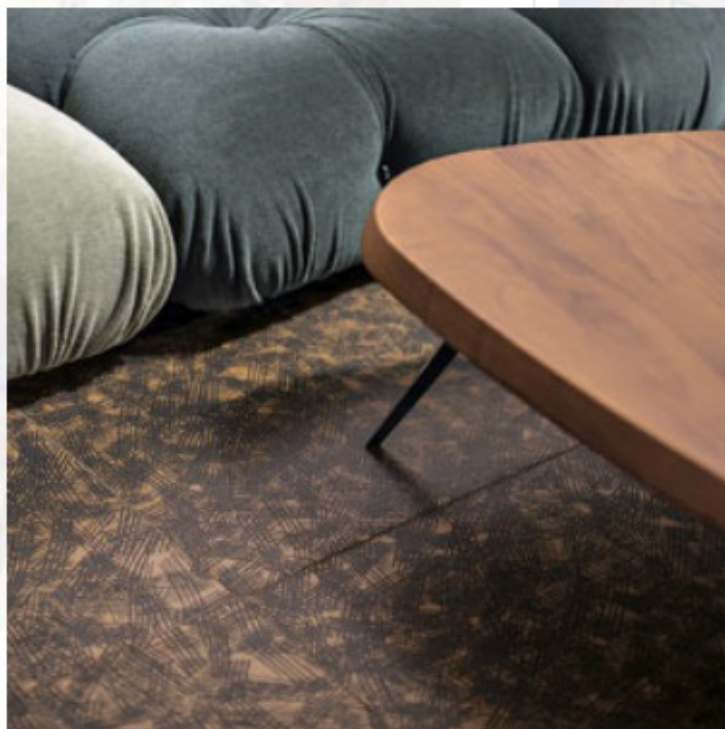
Na obklad stěn v koupelně a na toaletě použili majitelé kdysi standardní keramické obkládačky značky RAKO



V koupelně je do obkladu zakomponovaná stará keramická mýdelka značky RAKO



Slinutá glazovaná dlažba  
série Link, design Maxim  
Velčovský, 60 × 60 cm, cena  
1 106 Kč/m<sup>2</sup>  
Foto: Rako



4/5



Koupelna měla být neutrální a útulná, a tak vybrali u firmy Rako bílé obkládačky v rozměru 15 × 15 cm, které doplnili dlažbou série Saloon v rozměru 20 × 80 cm  
Foto: Lukáš Hausenblas



6/7

Pravě

# PROLÍNÁNÍ *dvou světů*

Terasa je místo, kde se setkává pohodlí interiéru s krásou exteriéru. Volba materiálu z ní může vytvořit nejen hezký a praktický doplněk k domu, ale i estetický klenot zahrady.

Text: Stojan Černodrinski Foto: archiv firem

FOTO RAKO



Terasa nabízí jedinečný způsob propojení interiéru s exteriérem. Může se stát vhodným místem k relaxaci i setkání s přáteli. Důležité tedy je mít od počátku plánování představu, jak a čím bude prostor vybaven. [www.hornbach.cz](http://www.hornbach.cz)

**M**á-li být terasa oblíbeným místem pro každodenní relaxaci, je důležité zvážit její umístění ke světovým stranám. Terasa na jihu bude většinu dne prosluněná, což je skvělé pro letní snídani či posezení v chladnějších obdobích. V létě však bude potřeba stínění. Východní orientace přeje ranním a dopoledním výhledům, odpoledne bude terasa v horkých letních dnech příjemně ve stínu. Západní terasa s romantikou mizejícího slunce se bude odpoledne zahřívat a neobejde se bez zastínění. Severní orientace nabízí chladivé místo i v horkých letních dnech. Většinu dne ale bude terasa ve stínu, což se nehodí pro pěstování rostlin či celoroční využití.

### KRÁSA SJEDNOCENÍ

Terasa by měla být harmonicky propojena s architekturou domu a korespondovat s charakterem zahrady. Například dřevěná terasa se výborně hodí k přírodnímu stylu zahrady, zatímco terasa s betonovými nebo keramickými

prvky může působit moderním dojmem a lépe si rozumí s minimalistickou architekturou. Důslednost velí vzít v potaz vzrůst a rozmístění okolních stromů či vzdálenost a výšku sousední zástavby. Je vhodné zvážit i přirozené stíny a jejich délku.

Všechny výše uvedené aspekty pomohou nasměrovat výběr povrchové vrstvy a dalších designových řešení, díky nimž se terasa stane pokračováním domu i perlou zahrady.

### SPRÁVNÉ TERASY

Prostor se opticky zvětší, pokud terasa nebude od zbytku zahrady oddělena,

tedy zakomponuje-li se do celkové zahradní architektury. „Zahradní terasa by měla mít takové rozměry, aby se na ni pohodlně vešel jídelní stůl s posezením, gril i slunečník. Pokud ji užívá třeba šest osob, počítejte s rozlohou zhruba 25 m<sup>2</sup>, tedy rozměry 4,5 x 5,5 m. Chcete-li mít na terase ještě lehátko, dekoraci a rostliny, počítejte s několika metry čtverečními navíc,“ doporučuje David Benda z Hornbachu.

### VARIACE MATERIÁLŮ

Výběr materiálů na terasu v mnohém závisí na jejím umístění. Dřevěné terasy jsou příjemné a dobře vypadají, ale vyžadují

### OBEČNÁ PRAVIDLA

- ✓ Terasa musí mít spád od domu minimálně 2 % (2 cm na 1 m délky) kvůli odtoku srážkové vody a tajícího sněhu.
- ✓ Úroveň terasy u prahu francouzských oken nebo balkonových dveří se doporučuje asi o 5 cm nižší než podlaha v interiéru navazující místnosti.
- ✓ Minimální šířka terasy by měla být alespoň 180 cm, což vychází z velikosti pohodlného sezení u stolu pro čtyři osoby (180 x 180 cm).

Terasové dřevo je neustále vystavované povětrnostním vlivům. Proto je nutné o něj pečovat vhodnými nátěry odolnými vůči UV záření. Nátěrem chráníte zejména konce desek, které jsou obzvláště zranitelné. [www.hornbach.cz](http://www.hornbach.cz)



více pravidelně opakované péče, zvláště na vlhkých nebo stinných místech. Terasy z keramických dlaždic či betonu jsou odolnější a snadno se udržují, na slunných místech ale mohou trpět přehříváním, na stinných pak tvorbou mečů.

### NADČASOVÁ KLASIKA

Dřevěné terasy působí přírodně a elegantně. Pokud se volí mezi

domácími dřevinami, jistě se bude rozhodovat mezi modřínem a dubem. U domácích dřevin je vhodné zkontrolovat vlhkost palubek, která by se měla pohybovat v rozmezí 14–18%.

Kompozice roštu pod palubkami se bude odvíjet od předpokládaného zatížení – čím větší, tím menší budou rozestupy hranolů pod nimi. Možnou variantou pokládky je také šterkové lože.

Šterkový zásyp se pokládá na geotextilii ve sklonu asi 5% ve směru odvodnění. Hlavní nevýhodou dřeva je údržba, musí se pravidelně olejovat a chránit proti škůdcům.

### DŘEVĚNÁ EXOTIKA

Exotické dřeviny jsou oblíbené kvůli vzhledu i praktickým vlastnostem, mezi nimiž vyniká tvrdost a odolnost. Vyhledávanými druhy jsou tropická dřeva teak, bangkirai či massaranduba s vysokou odolností vůči povětrnostním vlivům. Mezi další patří jatoba známá i pod názvem brazilská třešeň. Má variabilní zbarvení podle druhu: od lososově červené přes hnědooranžovou až po purpurově hnědou.

### KOMBINACE DŘEVA A PLASTU

WPC kompozitní materiály (Wood Polymer Composites) kombinují vzhled dřeva s odolností plastu. Jsou nenáročné na údržbu, nevyžadují natírání a odolávají vlhkosti, houbám i UV záření. Díky široké paletě barev a textur si je můžete přizpůsobit svým potřebám. Nevýhodou je ovšem vyšší pořizovací cena. WPC desky se instalují na podpůrnou konstrukci z dřevěných



Terasovým prkům Twinson nevadí ani stálý kontakt se slanou nebo chlorovanou vodou. Můžete jimi tedy obložit bazén, zahradní jezírko nebo molo. [www.deceuninck.cz](http://www.deceuninck.cz)



U nastavitelných terčů pro pokládku dlažby lze upravit jak výšku, tak i sklon. Snadno tak vyrovnají pevný podklad se spádem, který má v jednotlivých místech různý směr. [www.rako.cz](http://www.rako.cz)



nebo kovových nosičů. Během instalace se mezi podlahovými prvky ponechává spára nejméně 5 mm na šířku a 5 mm na délku pro zajištění dilatace v závislosti na změně teploty a tání sněhu. Pod konstrukci lze použít i systém terčů. Deklarovaná životnost je asi 50 let.

### KERAMICKÁ DLAŽBA

Pro terasy s vysokou zátěží, jako jsou ty u bazénů nebo grilovacích koutů, se hodí keramická dlažba. Moderní dlaždice napodobují vzhled dřeva, kamene nebo betonu, což umožňuje sladit terasu s okolní architekturou. Mohou být hladké, probarvené, s povrchem reliéfním nebo vymývaným, tryskaným, s obnaženými kamínky či v dalších modifikacích.

Stabilitu povrchu a odvod vody zajistí správně zhotovené podloží a vyspárování plochy. Dlažba by měla mít protiskluzový a protizámrazový povrch. Pokládá se do vrstvy kamenné drtě na hrubém šterkovém podkladu, použít lze i písek. Velmi rozšířená je pokládka na terče.

### KLADENÍ NA TERČE

Pro suchou pokládku teracové, betonové nebo kamenné dlažby existuje řešení

v podobě plastových či gumových terčů, které jsou zpravidla kruhové. Dají se koupit v různých výškách a modifikacích. Plastové terče lze rozřezat na poloviny nebo čtvrtiny pro uložení krajních a rohových kamenů do vyvýšených zarážek. Kromě pevných terčů se používají rektifikační stavitelné terče, které díky samonivelační hlavě dokážou automaticky vyrovnat sklon do 5%. Tak jako běžné stavitelné podložky nabízejí výškovou regulaci, a tím snižují nároky na přípravu podkladu. Dlažba pokládaná na terče se nespáruje. Volná spára slouží k odvedení vody na izolační vrstvu.

### MINIMALISTICKÝ BETON

Betonové povrchy jsou oblíbené pro svou univerzálnost a odolnost. Nabízejí širokou škálu povrchových úprav od hladkého broušení po hrubší struktury. Litý beton lze také barvit a dosáhnout moderního industriálního vzhledu. Betonové dlaždice se dají pokládat na terče podobně jako keramická dlažba, což umožňuje flexibilitu při vyrovnávání terénu. V létě se ale mohou více zahřívat. Vhodnější je tedy umístění na nepřímě osluněné plochy.

### NADČASOVÁ ELEGANCE

Kámen je synonymem dlouhověkosti a luxusu. Mezi druhy vhodné pro terasy patří žula, břidlice nebo pískovec. Kámen je však těžší na manipulaci a instalaci a také vyžaduje impregnaci, aby odolal mrazům a vodě. Pro optimální odvod vody se doporučuje terasu stavět ve sklonu 2–3% vůči domu. Pokládka přírodního kamene se provádí technikou „mokré na mokré“ pomocí malty nanášené ve 4cm tloušťce.

### GUMOVÉ POVRCHY

Pryžové dlaždice jsou měkké, bezpečné a odolné vůči povětrnostním podmínkám. Potěší rodiny s dětmi nebo seniory, protože snižují riziko úrazu při pádu. Nevýhodou je omezená designová nabídka. Pryžové dlaždice se pokládají rastrem, tedy profilovanou plochou, směrem dolů. Veškeré pryžové dlaždice jsou vhodné k montáži s použitím polyuretanového lepidla. ■



Další zajímavé články najdete na

**DŮMAZAHRAIDA.CZ**

# Chata Bučina

Červená dřevěná chalupa ve tvaru kříže, kterou pro správce lyžařského střediska navrhlo studio ADR, si spokojeně sedí na zasněženém vrchu v Malé Úpě.

Text: Vanda Jesenská Foto: BoysPlayNice

Užitná plocha chaty je 124 m<sup>2</sup>,  
zastavená 94 m<sup>2</sup>. Plechová  
střecha Prefa Prefalz

Chata má terasu zakončenou po celé  
délce několika schody

Objekt je navržen jako lehká jed-  
nopodlažní dřevostavba s oby-  
tným podkrovím. Uložena je  
na betonové základové desce, která se  
v letním období nadnáší nad přilehlým  
terénem a naopak v zimě dorovná  
úroveň sněhové pokrývky. Fasádu z ne-  
hoblovaných smrkových prken kráší  
rudý nátěr, který i historicky k horským

dřevostavbám prostě patří. Dřevo se  
propisuje též do interiéru formou příz-  
ných konstrukčních hranolů, ale také  
podlaha a veškerý atypický nábytek jsou  
vyrobené ze smrkového masivu.

### PŮDORYS KŘÍŽE

Chata rozhodně zaujme půdorysem  
ve tvaru kříže. Ten se skládá ze dvou



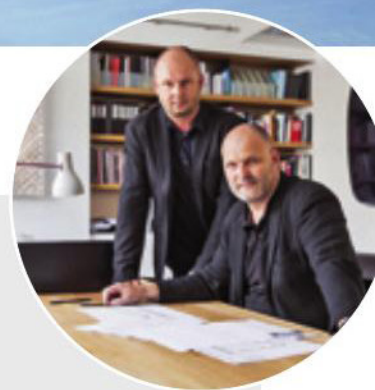
Spoluautory stavby jsou Ing. arch. Miloš Hradec  
a Ing. Pavel Čermák



**MgA. Aleš Lapka,**  
**MgA. Petr Kolář, ADR**

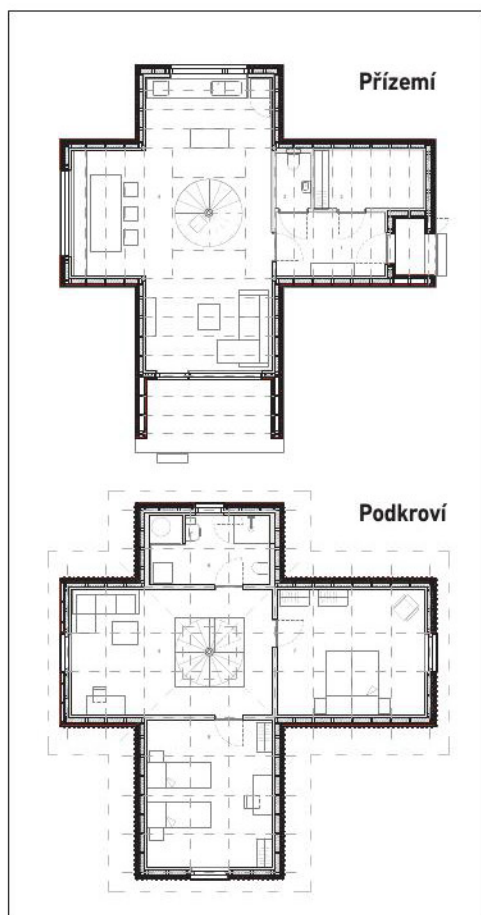
„Zadáním klienta  
bylo vytvořit  
funkční, kompaktní  
objekt pro správce  
lyžařského střediska v intravilánu  
obce Horní Malá Úpa. Navrhli jsme chatu, která  
odráží tradiční horskou architekturu v celé své  
hmotě – od morfologie přes volbu materiálu až  
po výraznou barevnost.“

[www.adr.cz](http://www.adr.cz)





Východní průčelí obsahuje zádveří se vstupem domu



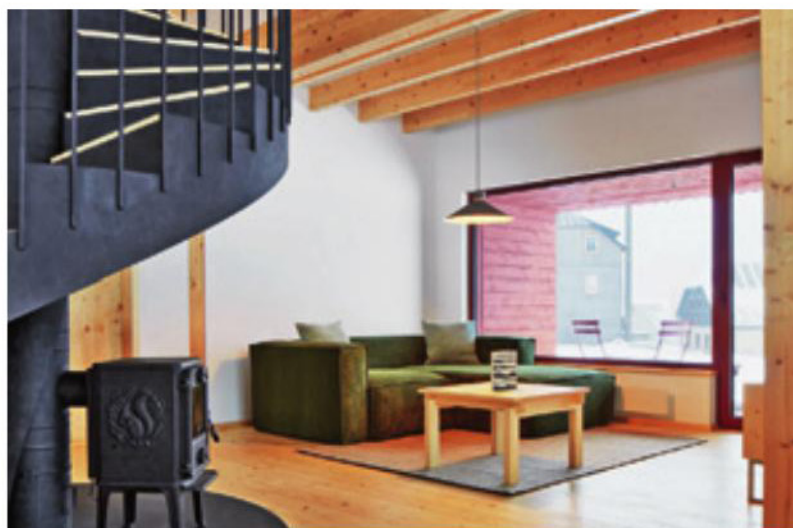
Dispozice ve tvaru asymetrického kříže se skládá ze dvou rozměrově stejných hmot



**Schodiště od dodavatele Šolc konstrukce se obtáčí okolo komína**

**Jídelní kout u okna nabízí výhled na Sněžku. Svítidlo Dial od Nordlux**

stejných hmot o půdorysných rozměrech 4,8 x 11,4 metru, s výškou sedlové střechy přibližně 7 metrů nad upravený terén. Navržené tvarosloví kříže vychází jednak z tradičního stavění v lokalitě Krkonošského národního parku, ale také jasně definuje průhledy do okolní krajiny, v tomto případě na Sněžku nebo vrchol Lysečina. V každém rameni kříže se tak nachází jiná funkce s unikátním výhledem. Za zmínku stojí třeba jídelní kout, který nabízí posezení u okna s výhledem završeným siluetou Sněžky. V místě protínání os, kde se všechny funkce setkávají, je navrženo točité schodiště, které se vine kolem komína a propojuje společenskou část s klidovou, umístěnou v prostorech krovu. V přízemí u schodiště láká příjemné posezení u kamen.



**Posezení u kamen v přízemí. Podlaha Noraplan Unita značky Nora**



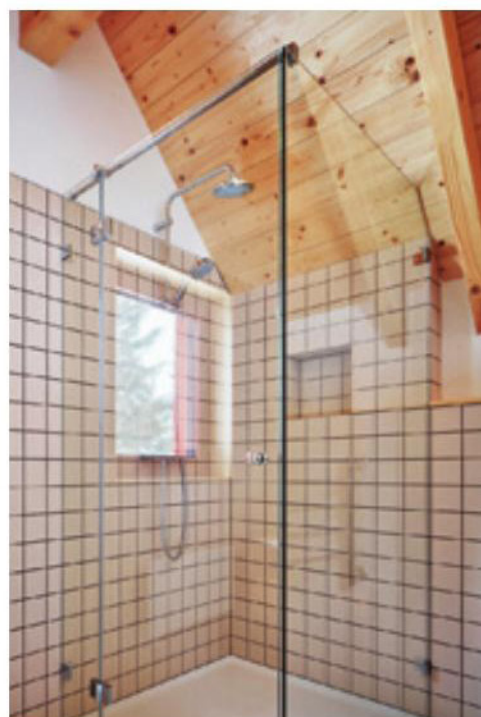
Dřevěná konstrukce domu od Kasper.cz se propisuje do interiéru

**Ateliér ADR si vytvořil svůj rukopis. V posledních letech získal řadu cen**

Koupelna a sprchový kout kráší obklady Color Two značky Rako



Umyvadlo je umístěné na závěsné skříňce



## MONTOVANÁ DŘEVOSTAVBA

Chata v podobě montované dřevokonstrukce je uložena přes podkladní beton na dvoustupňových základových pasech, přičemž vrchní stupeň tvoří armované tvárnice ztraceného bednění. Obvodové stěny jsou provedeny s vnějším obkladem zateplené konstrukce s provětrávanou fasádou z prken. Pro krytinu střešní konstrukce byl po zralé úvaze vybrán falcovaný plech. Prosklené okenní otvory jsou částečně i otvíravé. O tepelnou pohodu se starají elektrické přímotopné konvektory, vnitřní elektroinstalace zajišťuje nejen možnost vytápění, ale i ohřevu teplé vody, větrání a samozřejmě osvětlení.

## DISPOZICE CHATY

Do objektu se vchází východním průčelím chaty se zádveřím, ze kterého je umožněn vstup do skladu, WC a obývacího pokoje, z něhož vede točité schodiště do podkrovních pokojů, koupelny a technické místnosti. Detailní členění dispozičního řešení si prohlédněte ve výkresové části.



Jedna z ložnic v podkroví s přímotopem Neo WiFi od Adax

INZERCE



## Zateplete dům za 3 hodiny!

Chcete zabránit úniku tepla z domu během zimy? Elegantním a velmi efektivním řešením je zateplení stropu minerální foukanou izolací MAGMARELAX®, které vám pomůže ušetřit až 30% nákladů na energie. Tento

materiál dokonale tepelně izoluje, vyplní veškerý prostor či skulinu, chrání před ohněm, nesléhá a odolává plísním. Foukání izolace se provádí buď přímo na podlahu půdy, nebo do dutiny stropu. Vše je hotovo za 3 hodiny bez hluku a nepořádku, za plného chodu domácnosti. Začněte šetřit ještě dnes! Více na [www.mojeizolace.cz](http://www.mojeizolace.cz) nebo na telefonu **800 100 533**.

## Keramická taška

Model keramické tašky Turmalín z portfolia značky BRAMAC má prosté hladké linie bez žlábků, díky čemuž působí velmi elegantně a řídí se heslem, že v jednoduchosti je krása. Vyniká dlouhou živostí a odolností vůči povětrnostním vlivům. [www.bramac.cz](http://www.bramac.cz)

# Tipy TRENDY



# Domov, který ZAHŘEJE!

Zvlášť v zimě oceníte, když zařízení interiéru zazáří, protěplí ho, hebce se vás dotkne, prostě udělá útulno. Záleží na doplňcích, světelné pohodě, barvách, hrách odlesků a stínů, materiálech. Pohltí vás ta správná energie.

TEXT ŠÁRKA DRBOHLAVOVÁ

#### ODLESKY

Zlatá mozaika Cava, 30 × 30 cm, lepená na síti, 1026 Kč/set, a lesklá bílá reliéfní obkládačka se strukturovaným šedým žilkováním, typickým pro kararský mramor, 30 × 60 cm, 1106 Kč/m<sup>2</sup>, vše rako.cz

# BARVA ROKU

OBJEVTE KOUZLO SVĚTLE HNĚDÉHO ODSTÍNU MOCHA MOUSSE, KTERÝ SE STAL BARVOU ROKU 2025.  
TENTO JEMNÝ TÓN PŘINÁŠÍ DO INTERIÉRU HARMONII, TEPLU A NADČASOVOU ELEGANCI.



## HŘEJIVÝ DOMOV

- 1} **Koberec** Bamble, vlna a viskóza, 160 × 230 cm, rugvista.cz, 10 599 Kč 2} **Lustr** Globo, patice E27, kov a sklo, Ø 48 cm, v. 120 cm, xxxlutz.cz, 4 124 Kč  
3} **Váza** Yngvar, sklo, Ø 12, v. 21 cm, jysk.cz, 135 Kč  
4} **Židle** sametová Calan, polyester, westwing.cz, 6 999 Kč 5} **Polštář** Ebrar, Bloomingville, bavlna, 40 × 40 cm, homein.cz, 679 Kč 6} **Pléd** H&M, akryl, polyester, vlna, 130 × 170 cm, www2.hm.com, 899 Kč  
7} **Obklad** Defile, Rako, 20 × 60 cm, senesi.cz, 359 Kč/m² 8} **Komoda** Nube, Teulat, lakovaná MDF, 140 × 45 × 91 cm, designovynabytek.cz, 14 754 Kč  
9} **Lampa** stolní H&M, polyester, polystyren, kov, v. 36 cm, Ø stínidla 32 cm, www2.hm.com, 959 Kč



## U novém KABÁTĚ

Na jaře se možná pustíte do rekonstrukce a už konkrétně plánujete, co na domě nebo v interiéru vylepšit. Ať už to budou změny zásadní, nebo jen drobné estetické, inspirace není nikdy dost.

TEXT ŠÁRKA DRBOHLAVOVÁ

### 1 *Odolná střešní krytina v moderním designu*

Čisté geometrické linie betonových tašek Tegalit STAR korespondují jak s moderní, tak s tradiční architekturou. Mají trendový, sametově hladký povrch a jsou v barvách terracotta, ebenově černá, zinkově šedá a granit metallic. Betonové tašky Tegalit STAR z portfolia značky BMI Bramac mají na povrchu vrstvu mikrobetonu, přetaženou i přes celou plochu předního řezu tašky. To zvyšuje ochrannou schopnost a odolnost krytiny před extrémními vlivy počasí a zajišťuje dlouhodobou stabilitu původní barevnosti. Betonové tašky STAR mají navíc do povrchu integrované speciální pigmenty, které odrážejí třikrát více infračerveného záření než běžné střešní krytiny a snižují teplotu na spodní straně tašek až o 10 °C. Více na [bramac.cz](http://bramac.cz)

## 2 Vinylová podlaha

Vintage interiér s nostalgickou atmosférou nemusí mít nutně dřevěnou podlahu. Zvláště v rekreačním domě je vinyl skvělou možností, protože dřevěná podlaha může v zimě nasát vlhkost a zvlnit se, nebo v létě sesychat a mezi prkny se tak vytvoří spáry.

Vinylová podlaha Quick Step AVSP40277, dekor dub máslový, s praktickým zámkovým systémem. Utěsněná povrchová vrstva s technologií Stain Guard a Scratch Guard chrání povrch před škrábanci, skvrnami, nečistotou a oděrkami. vetos.cz, 1199 Kč/m<sup>2</sup>

*UVTVOŘTE SI POHODOVOU A ÚTULNOU  
ATMOSFÉRU, KTERÁ VYBÍZÍ KE ZPOMALENÍ  
A RADOSTI Z MALÍČKOSTÍ.*



## 3 MEDOVÁ BARVA ROKU 2025

Zářivě slunečný žlutý odstín vnese do interiéru optimismus a radost. Barva roku Medový zázvor je výsledkem rozsáhlého výzkumu společnosti AkzoNobel, zaměřeného na barvy, design a současné kulturní, ekonomické a společenské trendy. Možná vás bude zajímat, že odhalil naši potřebu vykročit do neznáma, oslavit řemeslnou zručnost a přijmout sebe sama. Medový zázvor (F6. 48. 68) a odstíny z nových barevných palet pro různé nálady a energie vám připraví v míchacích centrech Dulux, dulux.cz.

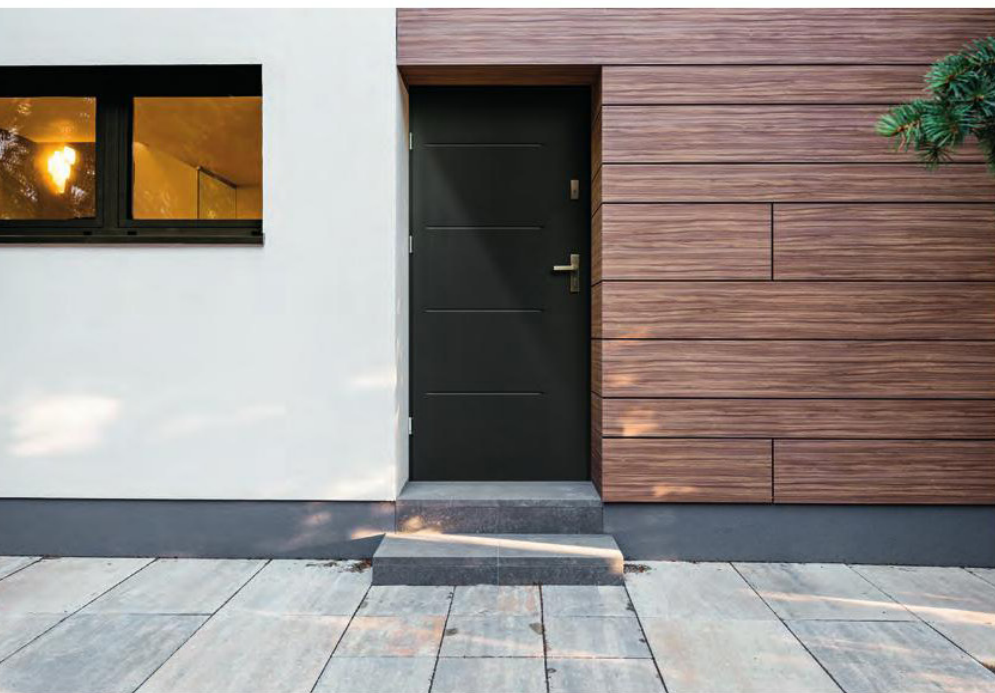


## 4 Zděná roubenka

Chalupa v Rokytnici nad Jizerou působí jako tradiční roubenka, takže vás možná překvapí, že k její stavbě byly využity moderní technologie a materiály. Není obydlená celoročně, takže teplota uvnitř domu by se stříдалa a dřevo by mělo tendenci pracovat. Majitelé se proto rozhodli pro jednovrstvé pálené cihly. Zdivo Porotherm 38 T Profi je plněno minerální

vatou, takže nevyžaduje další tepelnou izolaci a poskytuje výborné tepelněizolační vlastnosti – v zimě udržuje teplo a v létě zajišťuje příjemný chlad. Chalupa je opláštěná falešným roubením, viditelným i zevnitř. Střecha je plechová, aby odolala nadprůměrné zátěži sněhu. Zdivo Porotherm T Profi v tloušťce 38 cm pro rodinné domy s téměř nulovou spotřebou energie, wienerberger.cz





## 5 Vchodové dveře – bezpečí domova

Víte, že normy ČSN rozlišují šest bezpečnostních tříd dveří, rozdělených na základě odolnosti proti vloupání? K zabezpečení bytů se nejčastěji používá bezpečnostní třída 3 nebo 4.

Vchodové ocelové dveře Titan jsou perfektní volbou pro ty, kteří hledají kvalitu a bezpečnost v moderním provedení. Jsou opatřeny povrchovou úpravou z PVC fólie odolnou proti UV záření. Mají dva bezpečnostní zámky, západky proti vypáčení, tři 3D závěsy a hlavní a přídatný 2×3bodový nezávislý zámek. Vnitřní výplň z termoizolačního pěnového polystyrenu a tloušťkou 55 mm s dobrou hodnotou prostupu tepla 1,5W/m<sup>2</sup>K a dvojitý systém těsnění vám zaručí kvalitní tepelnou izolaci a akustickou ochranu. [bauhaus.cz](http://bauhaus.cz), 7 490 Kč



## 6 Jak opticky zvětšit malou koupelnu

Omezenému prostoru svědčí světlé barvy, které odlehčí stěny i podlahu. Pokud máte pocit, že plochy potřebují oživení, kombinujte formáty tón v tónu, nechte rozehrát detaily, použijte dekorativní prvky. Mix formátů stejného odstínu prostor opticky zvětší.

Betonico je celoplošná dekorace, kdy prostory obložíte šedým nebo také béžovým základem a jednu plochu stěny nebo její část, případně i podlahu, zvýrazníte dekorací, s níž získáte efekt exkluzivní tapety. Dlaždice Betonico jsou rektifikované, takže umožňují pokládku těsně vedle sebe s minimální spárou. Šedé DAK63791, 60 × 60 cm, 954 Kč/m<sup>2</sup>, a bílo-šedé s dekorem DAK63795, 60 × 60 cm, 1258 Kč/m<sup>2</sup>, [rako.cz](http://rako.cz)

**POUŽIJTE DO MALÉ MÍSTNOSTI VĚTŠÍ FORMÁTY, NAPŘÍKLAD 30 × 90, 80 × 80, 60 × 120 CM. SÉRIE RAKO NABÍZEJÍ RŮZNÉ VELIKOSTI ČTVERCŮ A OBDELNÍKŮ – STAČÍ SI VYBRAT A KOMBINOVAT.**



## 7 STĚNOVÉ PANELE

Snadno se instalují a lehce udržují. Výborné jsou obzvláště pro rekonstrukci koupelen. Pokud si chcete ušetřit práci, je možné lepit je na stávající obklady. Předností je i to, že díky velkému formátu desek vzniká minimum spár, takže plocha působí kompaktně. Kromě koupelen můžete využít desky například na plochy mezi dolními a horními skříňkami kuchyňské linky nebo jako dekorativní akcent obývacího pokoje.

Stěnové panely Rocko Tiles jsou voděodolné, mají velký formát 280 × 123 cm, tloušťku 4 mm a vyberete si ze 34 dekorů, na fotografiích zleva R165B PT Mink Plant B, R163 PT Silver Sage a R164A PT Mink Plant A. [kronospan.cz](http://kronospan.cz)



# Tradice & STYL

Dopřejte domovu nadčasovou eleganci. Při rekonstrukci vybírejte produkty, které ctí řemeslnou tradici. Porcelánové kliky, přírodní nátěry i stylové vypínače dodají interiéru starodávné kouzlo. PŘIPRAVIL PETR ŠLEJMAR



1



2



3

4



**1/ Klika** model 2600, Galbusera, kovaná ocel, porcelán, kliky-doplňky.cz, 2184 Kč **2/ Osvětlení** nástěnné a stropní Cubus, barevné provedení Chlora, Katy Paty, porcelán, katypaty.cz, 2990 Kč **3/ Barva** hliněná, Natur bílá, Kreidezeit, balení 2,5 kg, 10 kg a 25 kg, od 676 Kč **4/ Obklad** Base WR1VK435, Rako, keramika, 30 × 60 cm, na výběr v několika barevnostech, koupelny-ptacek.cz, 940 Kč/m<sup>2</sup> **5/ Barva** na radiátory 2v1,

Primalex, syntetická, 0,75 l, dymbarev.cz, 409 Kč **6/ Dlažba** Fiore exotíc, Fineza, keramická s matným povrchem, určená do interiéru, rektifikovaná, 120 × 60 cm, siko.cz, 1690 Kč/m<sup>2</sup> **7/ Vypínač** Roo X, Katy Paty, porcelán, zelené provedení Varma, s dřevěným rámečkem Padelus, katypaty.cz, 1668 Kč **8/ Omítka** hliněná Terra, jemná, Hliněný dům, směs jílové hlíny a křemičitých písků, 500 kg, dek.cz, 3751 Kč



6

PROMYŠLENÉ  
DETAILY VTISKNOU  
DOMOVU OSOBITOST.



7

5



8

Potřebujete vědět, co je skimmer, přeliv či co umí solinátor? Při výběru se informace hodí, protože nabídka moderních bazénů je široká. Nemusíte se v ní utopit, a když si včas vyberete, v létě se vykoupete!

text Eva Vacková foto archiv firem

#### PĚKNĚ I OKOLO

Podstatnou součástí bazénu je navazující plocha. Mrazuvzdorné a protiskluzné dlaždice ze série Quarzit Outdoor 60 x 60 cm o tloušťce 2 cm položené na terče, snadná údržba. **Rako, cena 1329 Kč/m<sup>2</sup>**

*Chystáte se*

**K VODĚ?**



**P**lavání v soukromí, v čase, který si určíte, a k tomu jasno o tom, v čem se koupete. U moderních bazénů vás neomezí ani chladnější počasí. Přesto budete muset předem zvážit nejenom finance, ale i čas, který věnujete následné údržbě. Zvolit si můžete ‚víkendovou‘ variantu, nebo komfortnější řešení. Nadzemní bazény mají (kromě nejnižší ceny) jedno velké plus – snadno a v podstatě bez terénních úprav je zprovozníte. „Nemusíte se obávat složitých stavebních prací, bazén bude stát během odpoledne,“ zmiňuje David Benda z hobby marketu Hornbach a doplňuje: „Hodí se pro menší a středně velké zahrady a ocení je rodiny s dětmi. Na druhou stranu neplní vyšší nároky na estetiku. Jejich životnost oproti zapuštěným variantám je kratší. Zapuštěný bazén krásně splyne s terénem, večer atraktivně zazáří. Bude ale dražší a za jedno odpoledne se této až filmové scéně nedočkáte. A navíc profesionální stavební i technologické práce zaberou týdny až měsíce,“ upozorňuje odborník z Hornbachu.

### OD VYKOPÁNÍ KE KOUPÁNÍ

Výběr je individuální – materiál, tvar, technologie, velikost či hloubka závisí na tom, kdo a jak často se v bazénu bude koupat. Rozhodne i to, kolik jste ochotni za více či méně velký komfort zaplatit, cenové rozpětí je totiž značné. V návaznosti na rozměrech a vybavení – ceny začínají od 200 000 Kč.

„Nejčastější chybou při nákupu bývá, že zákazník chce vše pořídit najednou – bazén s filtrací, zastřešení, automatické dávkování či aspoň elektrolyzu, tepelné čerpadlo, protiproud, robota na vysávání apod. Ve snaze



### ▲ PRODLOUŽENÁ SEZONA

Přelivový bazén s mřížkou po obvodě. Vysoké posuvné zastřešení umožňuje pohodlný pohyb pod ním. **Albixon, cena k doptání**

vejít se do rozpočtu se pak šetří na důležitých komponentech. Přitom na konstrukci bazénu a filtraci byste v žádném případě šetřit neměli. Doplňky a příslušenství lze instalovat později,“ připomíná Jiří Princ z firmy Bazény Desjoyaux. Zjistíte si také, zda stavbu musíte ohlásit, případně žádat o stavební povolení. Obvykle se bazén do 40 m<sup>2</sup> zastavěné plochy a do hloubky 1,5 m ohlašovat nemusí, umístíte-li ho aspoň 2 m od hranice pozemku. Do hry však mohou vstoupit lokální předpisy vyžadující např. souhlas sousedů či zvláštní povolení (ochranné pásmo, CHKO aj.). Vyplatí se obrátit se na příslušný stavební úřad a ověřit si podmínky.

„Od koupi bazénu k prvnímu vykoupání vede delší cesta. Se službou Bazén na klíč ji přeskóčíte. Po zaplacení bazénu zařídíme další kroky – od výroby přes výkopové práce až po instalaci bazénu, technologie a úpravu okolí,“ upozorňuje na snazší proces Miloš Němeček z Albixonu.

### PODLE PLÁNU

„Bazén se zahradou mají být v harmonii. Vhodným místem je plocha u jižní strany domu nestíněná stromy a zároveň krytá před zraky sousedů. Předem počítejte se zpevněnou odpočinkovou plochou po obvodu pro lehátka atd. Po konzultaci s odborníkem můžete bazén propojit i se stávající venkovní terasou,“ radí Bohdan Bláha ze společnosti Mountfield.

Stavba by měla proběhnout podle dokumentace s označeným přístupem k vodě a elektřině, napojením na kanalizaci, místem pro technologickou stěnu, šachtu či domek. „Projektoví manažeři zpracují detailní montážní a projektovou dokumentaci, plán základové desky, potrubní schéma či schéma zařízení,“ vypočítává Jaroslav Žák ze společnosti BWT a varuje před problémy způsobenými nezvládnutou svépomocnou prací.

„Pustíte-li se do stavby sami, pozor na nedokonalé spádování či nerovnou základovou



### JAKO NOVÝ

Zapuštěný bazén z plastu, laminátu, betonu či vypláštěný starší fólií lze oživit novou fólií Alkorplan od značky Renolit. **Albixon, cena k doptání**



## SOUKROMÉ WELLNESS

Vybetonovaný bazén vyložený těžkou fólií. K nabídce bazénového vybavení patří i integrované vodopády, síjové a přivalové sprchy, vířivá lehátka či masážní zařízení. **BWT, cena k doptání**

desku. V budoucnu totiž může způsobit hromadění vody pod bazénem a zvedání jeho dna.

### JEDEN LEPŠÍ NEŽ DRUHÝ

Můžou se lišit cenou i materiálem (fóliové, z desek Polystone, nerezové, betonové s obkladem...), ale i jinak. Při nákupu se většinou setkáte se dvěma variantami – bazény se skimmerem či s přelivem. Výhodou prvního je pořizovací cena, odolnost a stálost barev. Tedy ideální volba pro rodiny s dětmi nebo ty, kdo hledají jednodušší ekonomičtější řešení. Voda sahá asi 10 cm pod okraj, a dokonce i při vodních hrátkách zůstane tam, kde má být – v bazénu. Znečištěnou vodu odvádí skimmer (sběrač hladinových nečistot) vypustí ve dně s pomocí filtračního čerpadla přes sací potrubí až do pískového filtru.

Tou největší ‚designovkou‘ jsou bezesporu bazény s přelivem. Plní vysoké estetické nároky, při pohledu na ně získáte dojem nekonečné hladiny. Více vody umožňuje i lepší cirkulaci. Díky přelivovým žlábkům nezůstávají na hladině větší nečistoty, voda se jimi dostává do vyrovnávací nádrže a dále přes filtrační čerpadlo do pískového filtru.

### ČISTOTA PŘEDEVŠÍM

Údržba ovlivní životnost bazénového systému i kvalitu koupání, nezapomínejte proto na pravidelné kontroly a úpravu vody. V dobré kondici ji uchováte i mechanickým

čištěním – na menší bazény stačí ruční bazénové vysavače, u větších se vyplatí investovat do variant poloautomatických či automatických s vyšším výkonem. Základem je cirkulace a filtrace vody. Zajistí ji klasická čerpadla v kombinaci s pískovou filtrací. Kombinovat můžete pískovou filtraci i se slanou vodou (ačkoli k té mořské má poněkud daleko, její slanost se blíží našim slzám). Díky správnému poměru solného roztoku vyrobíte pomocí elektriny i chlór. Počítejte však s tím, že ‚solinátor‘ odebírá elektrickou energii.

Výrobci nabízejí tři hlavní filtrační systémy. Buď ten se spodním odtokem, u něhož se neobejdete bez potrubí vedoucího okolo bazénu do (nejčastěji) pískového filtru. Přepadová filtrace pracuje s vodou přetékající do vyrovnávací nádrže.

Inovativním řešením je patentovaná bezpotrubní filtrace společnosti Desjoyaux. „Autonomní filtrační jednotka je umístěná na okraji bazénu. Jemné filtry z netkané textilie přitom stačí jednou za čas vyprat v pračce,“ vysvětluje Jiří Princ a dodává: „Voda je ‚živá‘, v (každém) bazénu byste ji proto měli jednou za tři roky vyměnit. Můžete to provést i postupně, vždy třetinu vody ročně.“

### VODA POD STŘECHOU

Zastřešení bazénu pomáhá udržet teplotu vody. Vzniká pod ním mikroklima a voda zůstává příjemně teplá i za špatného počasí, navíc se tak omezí i noční teplotní ztráty a sníží se riziko pádu dětí či zvířat do vody. V našich klimatických podmínkách by mělo prodloužit koupací sezonu až na sedm měsíců. „Výhodou bezkolejnicového zastřešení je, že po jeho odsunutí nezůstávají podél bazénu kolejničky (v nich se drží nečistoty a omezují i volný pohyb v okolí bazénu). Alternativou k posuvnému zastřešení zapuštěných bazénů je bezpečnostní plovoucí lamelové zakrytí s pohonem na dálkové ovládání. Finančně nejdostupnějším řešením zůstává bezpečnostní plachta,“ popisuje Jiří Princ z Bazény Desjoyaux. A Bohdan Bláha ze společnosti Mountfield doplňuje: „Kdo chce mít pod zastřešením prostor pro lehátko, křeslo se stolkem, nebo pod ním chodit, měl by vybrat asymetrické široké provedení s podchodzí výškou. Pro optimální poměr výkon/cena zvolte pevné obloukové zastřešení.“

Překrytí hladinu může roleta nadhladinová či podhladinová, posuvná dřevěná terasa či posuvná zatravněná konstrukce (při zakrytí bazénu navazuje na okolní trávník).

**Prvním krokem pro optimálně fungující dezinfekci vody je úprava hodnoty pH. Dalším je pak přidání vložkovače a přípravku pro prevenci vzniku vodních řas.**



#### NA MÍSTĚ

Systém bezpotrubní filtrace nepotřebuje rozvody potrubí okolo bazénu.  
**Bazény Desjoux**



#### PĚKNÝ A PEVNÝ

Obdélníkový bazén 8 x 4 m s podélným vstupním schodištěm. Železobetonový skelet umožní zvolit rozměry i tvar bazénového tělesa.  
**Bazény Desjoux, cena k doptání**



## Kolik stojí pohoda?

Náklady na provoz v sezoně mohou přesáhnout i 5 tisíc korun měsíčně. Jednou z nejvyšších položek je ohřev vody. Teplota vody je klíčová a existuje několik způsobů, jak ji ohřívát. „Například pomocí solárních panelů – ekologická a z dlouhodobého pohledu i ekonomická volba. Instalace je však nákladnější a návratnosti investice se můžete dočkat až za několik let. Elektrické ohřivače pořídíte za lepší cenu, ovšem čekat dražší provoz (průměrná spotřeba ohřivače se pohybuje okolo 5 kWh za hodinu). Energeticky účinnější tepelná čerpadla mohou snížit náklady za ohřev vody až o 50 %," upozorňuje Lukáš Kaňok ze společnosti **Kalkulátor.cz**

#### ▲ NA POLOOSTROVĚ

Nadzemní bazén Florida s rámovou konstrukcí, imitace ratanu, objem 8 800 litrů, bez filtrace, rozměr 4 x 2,15 x 1,20 m.  
**Hornbach, cena 7 990 Kč**



#### ZATÁŽENO

Nadhladinové lamelové rolety mohou být i plně automatické. Otvírají a zavírají se pomocí klíčového spínače nebo dálkového ovládání. Lamely unesou zátěž 80–120 kg/m<sup>2</sup>.  
**BWT, cena na vyžádání**



#### ► POHODLNĚ

Nerezové schůdky určené pro zapuštěné bazény, výška 1,2 metru. **Hornbach, cena 4 650 Kč**

**PATŘÍ K SOBĚ**

Ferdinand Leffler z ateliéru Flera se spojení bazénu a zeleně nebojí: „Když se správně vybere okolní zeleň, vznikne i z běžného fóliového bazénu nádherný vodní prvek, který připomíná biotopické jezero, ale přitom v něm bude průzračná voda. V Česku prý máme na obyvatele nejvíc psů, ale i bazénů. V 90. letech začaly přibývat, ale ne vždy se dařilo je dobře umístit. Bazény v zahradách často navazují na rovnou plochu trávníku, já dávám přednost okolní výsadbě z vyšších trvalek. Zahalit bazén do přírodního hávu můžete i v případě, že je součástí terasy. Přitáhněte záhony až k domu, zajistí vám hezký výhled z interiéru a pocit soukromí při koupání. Kromě trvalek jsou vhodné i vertikály okrasných travin či kombinace travinovo-trvalekových záhonů. Mám rád i stromy (ostatně české rybníky lemují košaté koruny). Nemyslím jehličnany, v žádném případě ne cedry či tvarované bonsaje. Ty pohřbí lehkost a vzdušnost vody. Nezapomínejte na detaily – kupříkladu přechodové hrany bazénu. Mohou být z dřevěných prken končících nad hladinou, kdy z druhé strany navážou na okolní zeleň. Obáváte-li se dřeva, zvolte keramickou dlažbu. Ideální je kombinace vody (bazénu) a sauny. Přiláká vás do zahrady i v sychravých dnech. Díky sauně oceníte bazén i zahradu celoročně,“ uzavírá Ferdinand Leffler. ●

[eva.vackova@mfdnes.cz](mailto:eva.vackova@mfdnes.cz)

**V ZELENÍ**

Pomocí trvalekových záhonů může i fóliový bazén připomínat biotop.

**Realizace Atelier Flera**



**Rozhodnete-li se vyloučit chemii a nahradit ji cca 5% slaným roztokem, nainstalujte potrubí z materiálu odolávajícího korozi – slaná voda je agresivnější než běžná bazénová chemie!**

**Novinka...****Náš tip**

Model Inoxis vyráběný ve čtyřech velikostech. Jednoduchý vzhled je vhodný do stylově rozdílných zahrad. Materiál 100% recyklovatelná nerezová pevná ocel. Jeho výhodou je hygienická nezávadnost a snadná údržba (z tohoto typu oceli se mimo jiné vyrábějí lékařské nástroje, šperky či potápěčské hodinky...). Do bazénu lze dodatečně osadit i relaxační bublinkovou lavici. Více na [www.mountfield.cz](http://www.mountfield.cz)





#### AUTOMATICKÝ ÚKLID

Vhodný pro bazény do plochy 50 m<sup>2</sup>, integrované čerpadlo. **Hornbach, cena k doptání**

#### ▼ PEČUJTE O VODU

Dezinfekční prostředek brání vzniku řas a vložkovač. **Hornbach, cena 199 a 99 Kč**



#### V KRUHU

Rámový nadzemní bazén z PVC s pískovou filtrací, průměr 4,88 m, plnitelná výška 1,1 m. **Hornbach, cena 11 290 Kč**



#### ▼ INZERCE



Firma AKVAHELP METAL spol. s r.o. se již od roku 1992 zabývá výrobou a montáží nerezových privátních i hotelových bazénů a vířivek, veřejných koupališť a aquaparků. Od počátku stavíme naši podnikatelskou koncepci a činnost na kvalitních a širokých službách zákazníkům, otevřeném a zodpovědném přístupu k jejich individuálním požadavkům a k jejich naplnění s vědomím, že pouze spokojený zákazník je předpokladem našeho úspěchu.

#### AKVAHELP METAL spol. s r.o. nabízí svým klientům:

- PORADENSKOU ČINNOST
- PŘEDPROJEKTOVOU PODPORU A KOMPLETNÍ PROJEKČNÍ PRÁCE VČETNĚ VIZUALIZACÍ
- VÝROBU A MONTÁŽ NEREZOVIÝCH BAZÉNŮ VČETNĚ TECHNOLOGIE ÚPRAVY VODY
- KOMPLEXNÍ DODÁVKY WELLNESS CENTER
- ZÁRUČNÍ A POZÁRUČNÍ SERVIS BAZÉNŮ A ZAŘÍZENÍ

# Obklady pro malé koupelny



Pravidlo, že do malé koupelny patří jen malý formát dlažby a obkladu, už dávno neplatí. Správným výběrem formátů, barev a designu keramiky můžete v koupelně kouzlit s dojmy a prostorovými efekty.

Text Jitka Pálková ve spolupráci s RAKO Foto archiv RAKO





Při zařizování v novostavbě i při rekonstrukci můžete v malé místnosti bez problémů použít některý z větších formátů, například 30 × 60, 30 × 90 či 60 × 60, 80 × 80, 60 × 120 cm, a také kombinovat různé velikosti nebo čtverce s obdélníky. Dosáhnete tím praktické i estetické výhody. Velký formát opticky zvětší prostor, protože pokládka s minimální tloušťkou spáry neruší hladkou plochu, výsledný vzhled je tedy celistvější. Zároveň velký formát působí luxusnějším dojmem, umožní zvýraznit barvu a strukturu povrchu, což nahrává aktuálnímu trendu 3D povrchů či imitací přírodních materiálů. Počítejte ale s jednou podmínkou, že podklad stěn a podlah pro velkoformátový obklad je nutné kvalitně připravit a vyrovnat.

Obklad ze série SPECTRA (formát 30 × 60 cm) se nabízí ve čtyřech dekorech. Horizontální nebo vertikální orientace ovlivní prostorový dojem

Série BETONICO obsahuje obdélníkové a čtvercové dlaždice o formátech od 45 × 45 cm až po 120 × 120 cm. Verze s jemným retro dekorem je vhodná do malé i velké koupelny ([www.rako.cz](http://www.rako.cz))

### Využijte optické efekty

Pokud máte dojem, že prostor nebo některou plochu by bylo dobré opticky zvětšit či zvýraznit, zkuste pracovat se spárořezem a orientací obkladu. Například horizontální orientace obkladu koupelnu opticky rozšíří, hodí se také do úzkých místností s vysokým stropem – vyrovná jejich prostorové proporce.

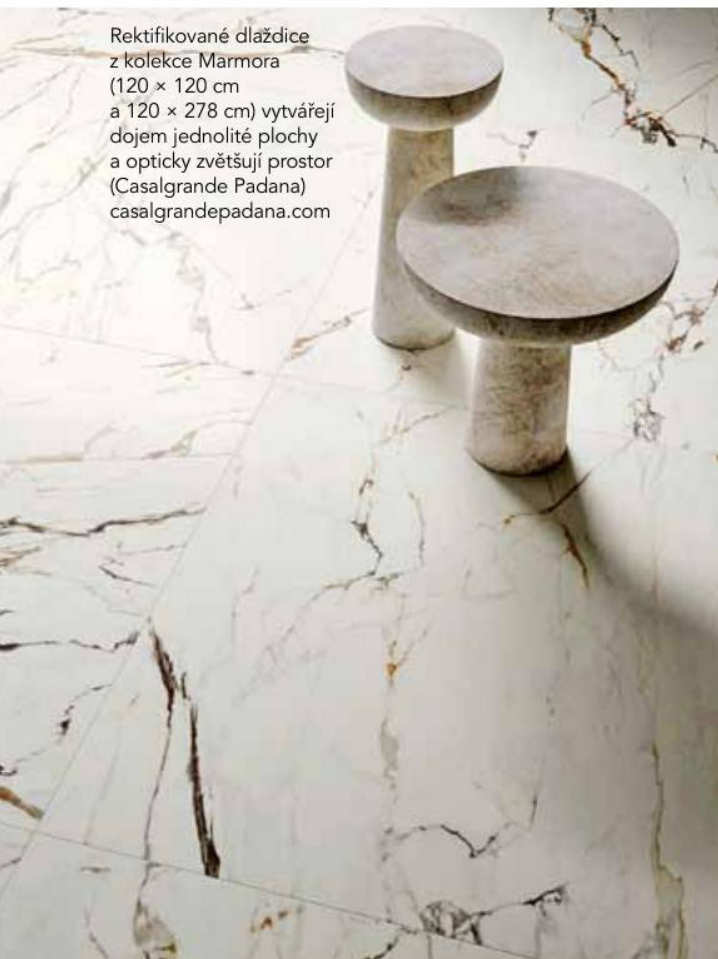
### Využijte světlé barvy

Malému prostoru svědčí světlé barvy, které odlehčí stěny i podlahu. Pokud máte pocit, že plochy potřebují oživení, kombinujte formáty tón v tónu, nechte rozehrást detaily, použijte dekorační prvky. Mix formátů stejného odstínu prostor opticky zvětší.



### Dekorace? Raději jen střídme

Dekory by na sebe neměly poutat pozornost. V nových kolekcích se nejčastěji objevují různé varianty tón v tónu, řezané dekorace. Častá je celoplošná dekorace, kdy prostory obložíte šedým nebo béžovým základem a jednu plochu stěny, nebo její část, zvýrazníte dekorací, s kterou získáte efekt exkluzivní tapety. Vhodným dekoračním i praktickým prvkem jsou mozaiky. Zejména ty ve světlých barvách v malé koupelně ideálně doplní velké formáty. Uplatní se i při obkládání oblých stěn či hran, například kolem vany, u sprchy jako nika, což prostor zútulní.



Rektifikované dlaždice z kolekce Marmora (120 × 120 cm a 120 × 278 cm) vytvářejí dojem jednoduše plochy a opticky zvětšují prostor (Casalgrande Padana) [casalgrandepadana.com](http://casalgrandepadana.com)

### Zvolte minimální tloušťku spár

Na podlahu je vhodná tzv. rektifikovaná dlažba, která se pokládá s velmi úzkou spárou (cca 2 mm). Díky ní bude plocha působit elegantně a prostor opticky zvětší. Méně spár se také lépe udržuje.



Obklad COMPILA zahrnuje speciální dekor Onsen inspirovaný liniemi dotyku prstu. Každá dlaždice je originál a i z malé koupelny můžete vytvořit unikát ([www.rako.cz](http://www.rako.cz))

## odborník radí



**Marek Vráblík,**  
šéfdesignér značky RAKO

- V posledních letech jsou velkým trendem neutrální barvy a imitace přírodních materiálů, především dřeva, kamene a betonu. Nadčasový základ dává prostor nevšedním kombinacím.
- Obecně se dá říci, že čím jsou tóny obkladů decentnější a míň výrazné, tím víc by se mělo pracovat s kontrastem, využívat jeho estetickou sílu – například, když se setkávají hladké a reliéfní povrchy nebo různé velikosti obkladů v malé koupelně. S dekorací v malém prostoru je třeba pracovat citlivě – dekorace nemá strhnout pozornost.
- Vizualní dojem ovlivní i barva obkladu a orientace pokládky obkladu. Světlá barva interiér odlehčí.
- Vertikální orientace velkých obdélníkových formátů bude na stěně působit dynamicky, zatímco horizontální orientace atmosféru zklidní.
- Nízký strop, častý v koupelnách panelových domů, opticky zvýšíte, použijete-li obdélníkové obklady vertikálně. Na pohled se tak zvýší prostor mezi podlahou a stropem. K mnoha kombinacím se nabízí například série Compila, s kterou najde každý své ideální řešení.

## galerie výherců



„Milá redakce, moc děkuji za výhru čistících přípravků RAKO z Překvapení č. 51–52. Už se těším, až všechny výrobky vyzkouším!“ poslala nám hezké poděkování za výhru čtenářka paní **Eva Jinochová z Pardubic.**



„Vážení, děkuji moc za pěknou a chutnou výhru! S manželem kupujeme Váš časopis už od prvního čísla a každý týden posíláme korespondenční lístek se soutěžním kuponem. Jsme již starší ročníky, a tak si díky luštění v Překvapení bystríme mozek. Mějte se krásně!“ dostali jsme milé poděkování od výherkyně paní **Marie Durdíkové z Mladé Boleslavi.**

## V Překvapení č. 3 vyhrálo 74 čtenářů

- **6:** 1. Přemýšlejte. **4 000 Kč:** Žežulářová E., Božejov.
- 2. Vyluštění. **5 000 Kč:** Casková Z., Hejnice.
- 3. Odměna na dosah. **6 000 Kč:** Otipková M., Bartošovice.
- **7:** Letopočet. **30 000 Kč:** Christomidisová L., Olomouc.
- **9:** Zimník. **Dárkový poukaz za 7 500 Kč:** Máchová L., Sepekov.
- **11:** Luštitelská koulovačka. **3x 1 000 Kč:** Brejchová Š., Sušice; Jeleček L., Třebíč a Štáblová Z., Stramberk.
- **14:** Recept na elixír mládí. **Kosmetický balíček:** Chronková M., Náchod; Kaprálová Z., Stražisko; Kypka J., Janov nad Nisou a Pána L., Jindřichův Hradec.
- **19:** 189725634. **2x 500 Kč:** Matoušková L., Vyškov a Šilhanová Z., Železný Brod.
- **20:** Přeborník. **Kuchyňský robot:** Bureš J., Liberec a Povondrová R., Praha 9.
- **24:** Pomazlení s tajenkou. **Balíček s krmivem pro psy:** Feltová A., Meziboří; Kamenec M., Kroměříž; Polánková J., Rakovník; Vlasáková P., Praha 4 a Žďárská M., Heřmanův Městec.
- **26:** ...miláčku, chtělas přece, abych sehnal výpomoc v domácnosti. **3x 1 000 Kč:** Kochánková H., Česká Třebová; Nesvadbová J., Rožnov pod Radhoštěm a Vránová I., Čachovice.
- **30:** Hrnek. **Balíček na pečení a zdobení:** Jiranová J., Most; Kortusová L., Březová u Sokolova; Kutějová A., Kateřnice; Okach G., Jilové u Prahy a Petráčková J., Hnátnice.
- **31:** Láska je lék. **CD Láska, hlína, rýč:** Štaifová V., Zbůch; Tiliňáková B., Trutnov a Valentová V., Ruda nad Moravou.
- **37:** Dárek pro čtenáře. **Dvě knihy z uvedených nadílky:** Baštová J., Kostecl nad Labem; Brunová J., Bílá Třemešná; Ričánková Z., Rájec-Jestřebí; Sedláková B., Lutín a Žilová J., Aš.
- **40:** 1. Peřina. **Vonná svíčka:** Kavická A., Krnov; Kloučková R., Radvanice a Kostrhounová Š., Pobežovice.
- 2. Snění. **Dvě dárkové kosmetické kazety:** Havránek J., Praha 11; Kučerová A., Mečichov; Menclová J., Dobrá Voda u Hořic; Mervart V., Klášterec nad Ohří; Rájková H., Klíneč a Vácha J., Rozdrojovice.
- 3. Pohovka. **Balíček masážních emulzí:** Bartík S., Chotěboř; Benešová D., Kolín; Čmiel D., Ropice; Chodová D., Blovice; Ichnatišín I., Desná; Janíková I., Choryně; Koláčik M., Praha 10; Křížová J., Náchod; Ondřílová M., Mohelne a Reliová M., Úsov.
- 4. Pohodlí. **Kolagenový nápoj a plíník:** Holubcová H., Liberec; Jelínková I., Šarátice; Kukla V., Ústí nad Labem a Píkalová I., Tábor.
- 5. Pauza. **Balíček přípravků pro myčky nádobí:** Černá J., Plzeň; Klábíková J., Olomouc; Paterová M., Unhošť; Svobodová E., Český Dub a Ženková M., Česká Třebová.
- 6. Luštění. **Cestovní balíček zubní péče:** Eichlerová B., Praha 10; Jakobová A., Vsetín a Keprtová A., Letovice.
- **46:** Umět poslechnout dobrou radu bývá obtížnější než si dobře poradit sám.
- Výhra dle výběru:** Řáhotová R., Praha 8.
- **50:** Kralování paní Zimy. **Výhra dle výběru:** Nováková R., Ústí nad Labem.

On-line soutěže na [www.prekvapeni.cz](http://www.prekvapeni.cz)

- Křížovka. **Dvě knihy z uvedených nadílky:** Bartošová H., Krmelín a Svoboda P., Havlíčkův Brod.
- Osmisměrka. **Dvě knihy z uvedených nadílky:** Jašová I., Vranov nad Dyjí a Veselá M., Mariánské Lázně.



## VÝZVA

Milí čtenáři, potěšila vás

**VÝHRA V ČASOPISE PŘEKVAPENÍ?**

Vyfotografujte se s ní a snímek nám zašlete.

Za uveřejněnou fotografii **ZISKÁTE 300 Kč!**

Kontakty a další info viz box Informace

k vyplácení honorářů. **HESLO: GALERIE VYHERCŮ**

## KONTAKTY

Milí čtenáři, na Vaše dopisy se těšíme na adrese **VLTAVA LABE MEDIA a.s., redakce Překvapení, U Trezorky 921/2, 158 00 Praha 5-Jinonice** nebo na e-mailové adrese [prekvapeni@vlmedia.cz](mailto:prekvapeni@vlmedia.cz).

Můžete i zavolat na telefonní číslo **725 541 497**. **Jak odeslat soutěžní odpovědi a SMS tajenky? Čtete na str. 55.**

## INFORMACE K VYPLÁCENÍ HONORÁŘŮ

Honoráře vyplácíme pouze převodem na účet. Ke svým příspěvkům (příběhy, fotografie) je tedy nutné připsat do dopisu nebo e-mailu i celé jméno, adresu a číslo účtu, jinak vám honorář nemůžeme vyplácet. Redakce nemá kapacitu zjišťovat tyto údaje jednotlivě od každého příspěvatele. Honoráře se daní 15%. Děkuje za pochopení.

Každý týden zajímavé kulturní a knižní tipy, recepty,

soutěže a prima výhry najdete i na [www.prekvapeni.cz](http://www.prekvapeni.cz)

## Překvapení

Ročník XXIX., číslo 8/2025

Vychází týdně. Datum vydání: 17. 2. 2025 | Vydává VLTAVA LABE MEDIA a. s., IČ: 01440578, DIČ: CZ01440578, U Trezorky 921/2, 158 00 Praha 5-Jinonice, ústředna – tel.: 727 015 111 | **PŘEDSEDA PŘEDSTAVENSTVA A GENERÁLNÍ ŘEDITEL:** Vít Nantl | **ŘEDITELKA DIVIZE ČASOPISŮ:** Jitka Afsahi | **PRODUKTOVÁ MANAŽERKA:** Petra Pistulková | **ŠÉFREDAKTORKA:** Mgr. Iva Vondrová | **ZÁSTUPCE ŠÉFREDAKTORKY:** Ing. Pavel Ovisík | **VEDOUcí VYDÁNÍ:** Mgr. Erika Valešová, Mgr. Zlata Koukolová | **REDAKCE:** Michaela Dudíková, DiS. Jana Tržilová | E-mailové adresy na jednotlivé členy redakce: jméno.přijmení@vlmedia.cz | **ART DIRECTOR:** Dita Novotná | **GRAFICKÉ ODDĚLENÍ:** Kateřina Kovářová | **VÝHRY:** Nada Turková, tel.: 725 541 497 | **ADRESA REDAKCE:** VLTAVA LABE MEDIA a. s., U Trezorky 921/2, 158 00 Praha 5-Jinonice, ústředna – tel.: 727 015 111, [prekvapeni@vlmedia.cz](mailto:prekvapeni@vlmedia.cz); [www.prekvapeni.cz](http://www.prekvapeni.cz) | **ADRESA PRO ČTENÁŘSKÉ DOPISY A OHLASY:** VLTAVA LABE MEDIA a. s., redakce Překvapení, U Trezorky 921/2, 158 00 Praha 5-Jinonice | **ADRESA PRO ODPOVĚDI NA SOUTĚŽE:** Překvapení, P. O. BOX 75, 225 75 Praha 025 | **MARKETING: BRAND MANAŽERKA:** Karolína Loskotová, [karolina.loskotova@vlmedia.cz](mailto:karolina.loskotova@vlmedia.cz), **ŘEDITELKA MARKETINGU DIVIZE ČASOPISŮ:** Lenka Stejskalová | **PŘEDTISKOVÁ PŘÍPRAVA:** David Kadlec | **TISK:** Severotisk, s. r. o., Mezní 3312/7, 400 11 Ústí nad Labem | **OBCHODNÍ ODDĚLENÍ: HEAD OF SALES TEAM:** Radek Kmoch, [radek.kmoch@vlmedia.cz](mailto:radek.kmoch@vlmedia.cz) | **PŘÍJEM OBJEDNÁVEK A FAKTURACE:** Petr Heřman, [petr.herman@vlmedia.cz](mailto:petr.herman@vlmedia.cz) | **DISTRIBUCE:** Petr Čermák, [petr.cermak@vlmedia.cz](mailto:petr.cermak@vlmedia.cz); Petra Štenclová, [petra.stenclova@vlmedia.cz](mailto:petra.stenclova@vlmedia.cz) | **ROZŠÍŘUJÍ:** společnost holdingu PNS, a. s. | **PŘEDPLATNÉ V ČR:** VLTAVA LABE MEDIA a. s., U Stavoservisu 646/1a, 108 00 Praha 10. Přijím objednávek předplatného – tel.: 727 015 020, příjem reklamací – tel.: 727 015 015, [reklamace@mojepredplatne.cz](mailto:reklamace@mojepredplatne.cz), [prekvapeni@mojepredplatne.cz](mailto:prekvapeni@mojepredplatne.cz). Distributor pro předplatné: PNS a. s. s označením MEDIAPOST a Česká pošta. Doručování probíhá tak, aby zásilky byly doručeny ne později než druhý pracovní den po dni vydání časopisu. **V případě reklamace kontaktujte Centrum zákaznické péče na telefonu 727 015 015 nebo e-mailem na adresu [reklamace@mojepredplatne.cz](mailto:reklamace@mojepredplatne.cz)** | **ELEKTRONICKÉ VYDÁNÍ NA:** [www.mojepredplatne.cz](http://www.mojepredplatne.cz) | **DODÁNO DO TISKU:** 13. 2. 2025 | **CENA:** 29,90 Kč | © VLTAVA LABE MEDIA a. s., 2025, ISSN 1211-3905, MK ČR E 7487 | Prodaný náklad ověřuje ABC ČR, Pobežní 370/4, Praha 8 | Poskytnutím materiálů (příspěvků) do redakce časopisu Překvapení vyjadřujete souhlas s jejich uveřejněním, a to i opakovaným, v tomto časopise a ve speciálech, a k jejich užítí i v elektronické podobě též pro propagaci časopisu prostřednictvím jiných komunikačních platform vydavatele, a to bez nároku na další honorář. | Bez souhlasu redakce je veřejně publikování výsledků (tajenek) všech křížovek, kvízů a sudoků z časopisu zakázáno, a to na internetu i na jakýchkoli jiných platformách. | Všeobecná pravidla soutěží a Zásady zpracování osobních údajů najdete na [www.vlmedia.cz](http://www.vlmedia.cz).

# DESIGN NOVINKY

REDAKTORKA JANA  
NEUZÁVÁ, KDYŽ JSOU  
VĚCI JEN FUNKČNÍ. MUSEJÍ  
BÝT TAKÉ KRÁSNÉ.



**S hravostí bublinkové fólie**

ODKAZ NA SKLÁŘSKOU TRADICI  
Novým, už třináctým odstínem kolekce Hobnail se blýská česká značka KLIMCI. A to doslova. Barva Neon Citrine je inspirovaná jasnem neonových světél a září pod UV světlem. Její historie sahá hluboko – mnozí ji znají pod názvem uranové sklo.

Kožené sedačky Joop! jsou synonymem pro luxus, originalitu a kvalitu.



## KÁVOVÁ PĚNA SE NEOMRZÍ

Barva roku je tentokrát tak vstřícná, že se nemusíte bát použít ji ani na větší kusy nábytku. Není nijak křiklavá a rozhodně se nestane, že by příští rok už byla „nemožná“.

*Mocha Mousse vévodí roku 2025. Inspirujte se v prodejnách XXXLutz.*



Náš tip

## Její veličenstvo konvice

Nechte se pozvat na čaj ke královně. Královně elektrických konvic „z rodu“ Catler (1490 Kč). Vznesené kousky v tajemné zelené, elegantní černé či panenské bílé nesou jména podle královen Anglie: Anna, Victoria a Charlotta.

## Vždycky se něco hodí

Potřebujete-li do bytu nějakou drobnost nebo textílii, zajděte se podívat do Primarku. Objevíte tam i stále oblíbené a na dotek tak příjemné buklé.



Taburetka s úložným prostorem vás vyjde jen na 780 Kč.

Yvážená kombinace přesně podle vás

Úložné prostory nemají za úkol jen uchovávat věci. Střeží i naše příběhy, to, kdo jsme. Proto IKEA u svého nábytku nabízí spoustu možností zvolit si uzavřené skříňky, či otevřené police (skříňka Ledamot, 4990 Kč).



*Raději skrytě, nebo pěkně na očích?*

## 3x lepší koupelna

### BATERIE

Tentokrát je barva vedlejší, i když černá je za nás top. Sprchový systém Rainshower Aqua Pure z řady GROHE SPA ale nabízí ryzí wellness zážitek.



### NÁBYTEK

Postará se o zútulnění. IlBagnoAlessi (Laufen) umí kouzlit i s barvami. Neotřele působí třeba terracotta, běžová perlet či tmavě hnědá.



### ÚKLID

Univerzální čistič neexistuje. RAKO System proto přichází s prostředky, kterými odmyjete nečistoty postupně podle jejich charakteru.

KDE NAKOUPÍTE: catler.cz; grohe.cz; ikea.cz; klimchi.cz; ikea.com; rako.cz; xxxlutz.cz.

PŘÍPRAVILA: JANA ŽÁČKOVÁ / FOTO: MICHAL KERTÉSZ (1), ARCHIV REDAKCE (1) A ARCHIV UVEDENÝCH FIREM (7)



*Ne vždy je dost místa na spotřebiče běžných velikostí, ale žádoucí jsou jejich spolehlivost a funkce. Mezi myčkami na nádobí lze takovou prostorově úspornou variantu najít. Je jí skvěle vybavená Whirlpool WSIO 3034 PFE X, která měří na šířku jen 45 cm, ale pyšní se pokročilými technologiemi, jako je prémiový 6. SMYSL. Whirlpool.cz, 16 290 Kč*

## náš tip

### Italka do každé kuchyně

Elegantní rychlovarná konvice inspirovaná půvabným italským motivem nabízí rychlé ohřátí vody, objem 1,7l a bezpečnostní funkce. Díky stylovému designu se stane dokonalým doplňkem každé kuchyně.

*Ariete.cz, 1599 Kč*



## PRO ZVÍŘECÍ PŘÁTELE

Má zvíře trávicí potíže? Přípravek Vitestin® VETERINA s přírodní silou pro zažívání obsahuje byliny pro zvířata a je obohacen o lněné semínko. Pomáhá při průjmu, zácpě, zánětech, kolikách, infekcích. Je vhodný pro psy, kočky, křečky, morčata, králíky, kozy, ovce, koně...

*Vitestin.cz, 160 Kč*



Foto: Shutterstock.com, archiv firem



## ČISTO V KOUPELNĚ

Specifická místnost, kde se kromě běžných nečistot objevují i mastnota, třeba z krémů, dále plísně, vodní kámen, minerální usazeniny a rez. K úklidu koupelny je proto zapotřebí kvalitních prostředků, ne takových, které jen pěkně voní či mají hezký obal. S vodním kamenem a dalšími nánosy si poradí čistič RAKO CL 804 s vyšším obsahem kyselin.

*Více informací na Rakosystem.cz*

## Posaďte se!

Čalouněné dubové židle Maroon, novinka hodonínské nábytkářské firmy Wuders, svým designem perfektně ladí s aktuálními trendy. Židle mají ergonomický tvar a pohodlný sedák potažený příjemnou látkou.

*Wuders.cz, 6490 Kč*

