

**RAKO**

Brand of lasselsberggroup

**MONITORING**

Listopad



2025

rako.cz



# NEBOJTE SE, zeptejte se...

## DŮM

### JAK NA TEPELNÉ ČERPADLO



Marek Bláha, jednatel společnosti IVT Tepelná čerpadla

**Budeme stavět dům a chceme tepelné čerpadlo. Jakým chybám se máme vyhnout? Na co si máme dát pozor, aby fungovalo správně a dlouhodobě bez problémů?**

Největší chybou je podcenit přípravu už ve fázi projektu. Zásadní je správně určit tepelnou ztrátu domu a podle ní zvolit vhodný typ a výkon čerpadla. Často se totiž stává, že čerpadlo je buď předimenzované a zbytečně drahé, nebo poddimenzované a nestačí vytápět celý dům a dostatečně ohřívat vodu. Typ čerpadla nevolte podle ceny, ale podle podmínek, do kterých

budete čerpadlo umisťovat. Například čerpadlo vzduch-voda může být výborné do nízkoenergetického domu v mírném klimatu, ale pokud bydlíte na horách, zvažte raději typ země-voda, který má vyšší účinnost v zimě. Problém může být i v nevhodném propojení se zbytkem otopné soustavy. Tepelné čerpadlo potřebuje nízkoteplotní systém, ideálně podlahové vytápění. Použijete-li klasické radiátory, účinnost klesá a provoz se prodražuje. Důležitou roli hraje také kvalitní regulace. Bez dobře nastavených čidel a řízení může systém topit buď příliš, nebo zase málo. Mnohá čerpadla umějí v létě chladit, a na to je třeba myslet už v době přípravy, po instalaci je to už problém. Stejně tak se vyplatí myslet dopředu na možnost propojení s fotovoltaikou, bazénem nebo chytrou domácností. Nezanedbejte ani detaily, jako je odvod kondenzátu

nebo správné umístění venkovní jednotky kvůli hluku a přístupnosti pro servis. A rozhodně se nespolehejte jen na montéra.

Potřebujete zkušeného projektanta, který celý systém navrhne a propočítá. Správně navrhne topný systém i regulaci, a hlavně – převezme odpovědnost za celek, nejen za „krabici s ventilátorem“. Často je problém právě v tom, že dodavatel nainstaluje čerpadlo bez provázanosti na projekt domu a otopné soustavy. Dobře navržený systém bude fungovat tiše, úsporně a bez zásahů dlouhé roky. Špatně navržený vás bude stát nervy i peníze.

Více na: [www.cerpadla-ivt.cz](http://www.cerpadla-ivt.cz) •



## STAVBA

### PŘESTAVBA PANELÁKOVÉ KOUPELNY



Tomáš Heřman, odborník RAKO

**Získali jsme po prarodičích malý panelákový byt, ovšem se starým koupelnovým jádrem. Poradíte nám, jak ho přeměnit v moderní koupelnu?**

Panelákové domy mají jedno velké plus – koupelny v nich lze poměrně snadno a kvalitně zrekonstruovat. Základem úspěchu je však důkladné plánování. V omezeném prostoru hraje roli každý centimetr. Vyplatí se nechat si ve specializované prodejně zpracovat vizualizaci i návrh koupelny. Jen tak získáte jasnou představu o výsledku. Odborníci pomohou s výběrem obkladů, sanitární techniky i rozmístěním nábytku. Záleží i na orientaci obkladů – vertikální pokládka obdélníkových formátů prostor opticky zvýší a dodá mu

dynamiku, zatímco horizontální linie působí klidněji. Právě u panelákových koupelen s nižším stropem může svislé obložení doslova „otevřít“ prostor mezi podlahou a stropem.

Vana, nebo bezbariérový sprchový kout? Nejčastější dilema při rekonstrukci. Sprchový kout zpravidla ušetří několik cenných centimetrů. A keramické dlaždice jsou do něj ideální – jsou odolné, snadno se čistí a nabízejí protiskluzové povrchy. Praktické jsou i keramické tvarovky nebo sokly s požlábkem, které nahradí ostré hrany, sníží riziko úrazu a usnadní údržbu. Malému prostoru svědčí světlé odstíny, které koupelnu opticky zvětší a odlehčí. Pokud chcete interiér oživit, kombinujte různé formáty obkladů nebo struktury. Zajímavou možností nabízejí například série Levante, Fly, Compila, RAKO, v různých formátech (od 10 × 10 cm až po 60 × 120 cm) a několika barevných odstínech. Možnosti kombinací jsou téměř neomezené, takže si snadno navrhnete koupelnu přesně podle svých představ. Více inspirace najdete na [www.rako.cz](http://www.rako.cz) •



## DŮM

### VYPLATÍ SE JEŠTĚ FOTOVOLTAIKA



Mário Franko, vedoucí fotovoltaických řešení pro domácnosti společnosti E.ON

**Cena za výkup elektrické energie z domácích fotovoltaik klesá. Vyplatí se ještě vůbec pořízení solární elektrárny?**

Domácí fotovoltaická elektrárna se stále vyplatí – jen je potřeba dívat se na ni správnou optikou. Nejde primárně o prodej elektřiny do sítě, ale o co největší využití vyrobené energie přímo v domácnosti. Dobře navržené řešení – ideálně v kombinaci s baterií – dokáže pokrýt podstatnou část roční spotřeby a ušetřit tak až tři čtvrtiny nákladů za elektřinu. Jakýkoli přetok už je poté jenom bonus. To podstatné tkví ve vlastní spotřebě. Fotovoltaika navíc dnes nabízí mnohem víc než jen úsporu. Přináší větší energetickou nezávislost a nové možnosti, jako je sdílení energií nebo zapojení do flexibility. V E.ON těmto trendům věnujeme velkou pozornost a se sdílením i zapojením do tzv. flexibility našim zákazníkům pomáháme tak, aby z toho dokázali vytěžit maximum. Solární elektrárna proto zůstává výhodnou a perspektivní investicí i do budoucna – důležité je ale také vybrat spolehlivého partnera, který vás provede celým procesem a bude pro zákazníky k dispozici i za řadu let. •

## PTEJTE SE AUTORA

**JOSEF ROD,**  
reportér Deníku z vašeho okresu



josef.rod@denik.cz

### Žijí tady s vámi!

Napište mi, co vás v našem regionu trápi, nebo co byste si rádi přečetli v našem Deníku. Budu se těšit na vaše tipy na články. Poslat mi je můžete na e-mail:

## Události

### V rakovnickém muzeu brzy začne rozsáhlá oprava

**Rakovník** – V rakovnickém muzeu brzy začne rozsáhlá oprava, přibudou i nové expozice. Budova bude mít kompletně opravené zázemí pro návštěvníky, novou pokladnu a také výtah, který zajistí přístup i lidem s pohybovými omezeními. Nové expozice budou zaměřené mimo jiné na přírodu regionu. ČTK to řekla ředitelka muzea Magdalena Elznicová a Mikesková. Celkové náklady budou kolem 29 milionů korun. Přestavba by měla být hotová do konce roku a část expozice taky. Otevření je předběžně naplánované na začátek roku 2027, uvedla Elznicová a Mikesková. „Chtěli bychom, aby ta expozice byla přizpůsobená mladým návštěvníkům a rodinám s dětmi, aby byla hravá, ale zároveň aby přinášela odborné informace k přírodě regionu. Další expozice se budou věnovat archeologii a historii na našem území,“ uvedla ředitelka. Podle ní by se v expozici měl objevit i archeologický nálezy zlatých šperků. Jde o soubor zlatých ozdób z období stěhování národů, který muzeum nedávno dočasně vystavovalo. Další novinkou by mělo být přiblížení dějin místních firem, například továrny na mýdlo Františka Otty nebo výrobce keramických obkladů Rako. (čtk)

### Projekt na úpravu sportovní haly v Rakovníku je hotový

**Rakovník** – Město Rakovník má připravený projekt na rozsáhlé rozšíření a modernizaci své sportovní haly. Náklady na stavbu jsou odhadované na zhruba 300 milionů korun, samotná realizace ale začne až za několik let. Důvodem je především absence vhodných dotačních výzev a také další velká investice, která město čeká – modernizace čistíren odpadních vod za přibližně devadesát milionů korun. Podle mluvčí radnice Kateřiny Hradilové město zvažuje, že ještě před samotnou přestavbou haly vybuduje nové parkoviště v jejím sousedství. To by mělo vzniknout na části současného autobusového nádraží a nabídnout přibližně sto parkovacích míst. O konkrétním termínu ale ještě není rozhodnuto. Nově by měla přistavěná hala nabídnout větší hrací plochu odpovídající parametrům vyšších soutěží, tribunu pro tři sta diváků a dvanáct šaten namísto současných šesti. Modernizace by tak měla výrazně zlepšit zázemí jak pro sportovce, tak pro diváky a umožnit pořádání významnějších sportovních akcí v rámci regionu. (čtk, roj)

## Nové Strašecí zpřísní kontroly třídění odpadu

Město nechce trestat, ale upozorňovat. K zavedení kontrol plánuje nejprve informační kampaň.

JOSEF ROD

**Nové Strašecí** – Město Nové Strašecí má nadstandardně hustou síť sběrných míst i dostatek nádob na tříděný odpad, přesto výsledky třídění neodpovídají vynaloženým nákladům. Uvedl to starosta Nového Strašecí Karel Filip. Podle něj je cílem najít řešení, které zlepší třídění a omezí produkci směsného komunálního odpadu (SKO), aniž by bylo nutné okamžitě zvyšovat poplatky.

Produkce SKO je celorepublikově dlouhodobě vysoká. Průměr činí přibližně 190 kg na osobu, což už dnes převyšuje zákonný limit pro rok 2025 o zhruba 30 kg na obyvatele. Pokud města limity nesplní, hrozí jim finanční sankce. Od roku 2025 navíc musí obce dosáhnout alespoň 55% mříž třídění.

Jedním z problémů je podle odborníků i to, že mnohá města mají poplatky za odpady dlouhodobě podhodnocené. „Občanům to může dávat falešný pocit, že



je odpad levný a že není potřeba s ním nakládat zodpovědně,“ zaznívá ze studií i z praxe obcí. Realita je opačná – náklady na svoz, třídění i likvidaci odpadu každoročně rostou. Výrazně se do nich promítá inflace, dražší energie a pohonná hmota, ale také zvyšující se poplatky za skládkování.

### NOVÉ STRAŠECÍ DOPLÁČÍ NA ODPADY

Stejný problém se týká i Nového Strašecí. „Město na odpady doplácí. Mohli bychom přistoupit ke zdražení poplatku za odpad, ale než tak učiníme, chceme vědět, jak občané třídí. Zdražení je až poslední možnost,“ uvedl starosta Filip. Aktuální poplatek činí 800 korun ročně. Například v Rakovníku je to 960 korun.

Radnice proto připravuje kontroly obsahu směsných

nádob, které mají ukázat, zda se v nich nevyskytují plasty, sklo či další materiály, jež patří do tříděného odpadu. Město nechce trestat, ale upozorňovat. K zavedení kontrol plánuje nejprve informační kampaň.

Optimalizační studie společnosti EKO-KOM potvrdila, že město má sběrnou síť ve velmi dobrém stavu. Na jedno sběrné místo připadá jen 102 obyvatel (doporučení je 157) a objem třídících nádob dosahuje 534 litrů na obyvatele, což je více než trojnásobek potřebného minima. Přesto výsledky třídění odpovídají spíše průměru.

### DOOR TO DOOR

Druhou hlavní cestou ke zvýšení třídění je rozšíření systému Door to Door, který město testovalo už před dvěma lety v lokalitě kolem zrušeného kontejnerového stání v Janáčkově ulici. Pilotní projekt se osvědčil – občané dostávají zdarma nádoby na papír a plast, které mají u domu vedle nádoby na směsný odpad. Svoz tříděného odpadu probíhá střídavě v 28denních intervalech a podle zkušenosti města je vyřídění směsného odpadu

„takřka dokonalé“. V roce 2025 se služba rozšířila do ulic Fibichova, Vojty, Kuchynky, U Vodojemu, Slunečná, Okružní a Aloise Jiráka.

Tlak na obce roste i kvůli postupně snižovaným limitům pro ukládání SKO na skládku. Po jejich překročení musí města platit výrazně vyšší poplatky. Do roku 2030 by měl podíl směsného odpadu klesnout až na přibližně 15 %, zbytek musí tvořit vyříděné složky.

„Než přistoupíme ke zdražení, chceme občanům nabídnout nástroje, jak třídět lépe. Deláme maximum pro to, aby se poplatek zvyšoval až jako úplně poslední krok,“ uzavřel starosta Filip.

### V roce 2026 přibudou další ulice

Motkova, Družstevní, 1. máje, Lidická, Na Spravedlnosti, Křivoklátská a Jungmannova. Jedná se o oblast s 251 rodinnými domy, z nichž město očekává zájem zhruba u poloviny – tedy přibližně 125 domácností. Lidé však často své rozhodnutí mění poté, co vidí výhody sousedů, a do systému se hlásí i dodatečně.

## Nová socha v Čermákových sadech

**Rakovník** – Rakovnické historické centrum se v příštím roce dočká dalšího uměleckého díla. V Čermákových sadech, mezi Muzeem T. G. M. a kostelem sv. Bartoloměje, vznikne nová socha s názvem Chronologie času, a to i s vodním prvkem. Dílo vytvoří sochař Jakub Vlček, kterého vybrala odborná komise z několika návrhů.

„Víceméně jsme se před časem rozhodli, že bychom chtěli Rakovník oživit uměleckými díly přímo ve veřejném prostoru. Oslovili jsme architekta Karla Zusku a akademického malíře Dalibora Blažka, kteří vytipovali

několik vhodných míst. V Čermákových sadech nakonec zvítězil návrh pana Vlčka,“ uvedl starosta Luďek Štíbr.

Podle něj porota vybírala z návrhů z různých materiálů – od pískovce po keramiku – a rozhodovala nejen podle umělecké kvality, ale i s ohledem na odolnost vůči povětrnostním vlivům či vandalismu. Dílo Jakuba Vlčka podle poroty nejlépe vystihlo téma prolnání času a symbolicky navazuje na historický charakter místa. „Socha ztvárňuje myšlenku minulosti, současnosti a budoucnosti. Chronologie času

je přesně to, co se do tohoto prostoru hodilo. Máme tu gotický kostel a barokní budovu muzea. Na návrhu, který si vybavují, seděly postavy na lavičce, jedna v barokním oděvu, druhá v gotickém. Umělci se snažili místo nějakým způsobem popsat historicky, není tam tedy nic, co by nemělo zapadat. Součástí sochy bude i vodní prvek – voda, která stéká do země, má znázorňovat plynutí času,“ doplnil starosta.

Autorem zvolený návrh zaujal i svým přístupem. Jak uvedla mluvčí radnice Kateřina Hradilová, umělec

osobně přivezl do Rakovníka model v měřítku, aby komise i památkáři mohli posoudit proporce v reálném prostoru. „Pan Vlček je velmi kreativní autor, s místem pracoval citlivě a s respektem. V jeho návrhu je jistá poetika, kterou si podle nás veřejnost oblíbí,“ uvedla Hradilová.

Instalace sochy je plánována na květen až červen příštího roku. Součástí projektu bude i příprava podstavce, vodní nádrže a napojení na elektřinu. Socha doplní sérii uměleckých děl, která v posledních letech vznikla ve veřejném prostoru města. (roj)

INZERCE

### PELETOVÉ KOTLE A KOTLE NA TUHÁ PALIVA

Výměna kotle za jeden den bez starostí.

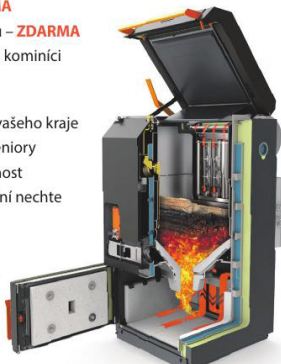
- Dotace až 110 000 Kč – vyřídíme za vás **ZDARMA**
- Konzultace, výpočet výkonu a návrh řešení na míru – **ZDARMA**
- Přes 20 let zkušeností – jsme kamnáři, topenáři i komíníci pod jednou střechou
- Záruční i pozáruční servis samozřejmostí
- Technici po celých Středních Čechách – jsme z vašeho kraje
- Individuální přístup a zvýhodněné nabídky pro seniory
- Úsporný provoz, spolehlivý výkon a dlouhá životnost
- Starý kotel ekologicky zlikvidujeme – papírování nechte na nás



**ZIMTEP**

www.zimtep.cz

Více info tel.:  
**739 171 461**



### ZATEPLENÍ PŮDY A STŘECHY

**ZDARMA**

Pro seniory kompletní zakázka zdarma. Vše za vás zaplatí Nova zelená úsporám light. Konzultace u vás doma **ZDARMA**. Ušetříte 30–60 % nákladů na vytápění celého domu.

Dále nabízíme Rekuperace s instalací **ZDARMA**. Instalační technici po celé ČR.

→ **Dotace vyřídíme za vás**, dotační program pokryje 100% částky na zateplení.

→ **Dotace se vyplácí žadatelům dopředu.**

→ **Vše uděláme na klíč.**



**ZIMTEP**

www.zimtep.cz

Více info tel.:  
**739 171 461**



## DOMO ocenění roku 2025

**KATEGORIE: PRODUKT ROKU 2025**

**NÁZEV: KOLEKCE ŠVÉDSKÝCH DŘEVĚNÝCH PODLAH KÄHRS LIFE AUTHENTIC**

**SPOLEČNOST: KRATOCHVÍL PARKET PROFI, s.r.o.**



Jiří Blažek, ředitel

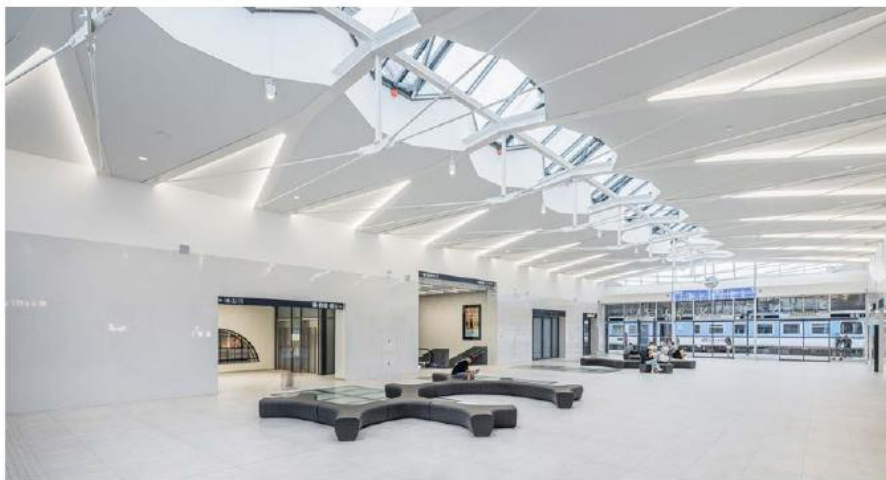
Nová kolekce švédských dřevěných podlah Kährs Life Authentic nabízí jedenáct dekorů od světlého dubu po tmavý odstín v ultra matném laku s kartáčovaným povrchem, který umocňuje autentičnost a strukturu dřeviny. Skladbu třívrstvé dřevěné krytiny Kährs Life Authentic tvoří spodní vrstva z pravého dřeva, HDF deska se zámkovým spojem 5G pro pokládku bez dilatačních spár až do plochy 25 x 15 m (při dodržení pokynů výrobce) a následuje horní nášlapná vrstva dřeva té nejvyšší kvality, chráněná vysoce odolným ultra matným lakem. Jádro z tvrdé HDF desky nové generace zaručuje zvýšenou odolnost podlahy proti nárazu, stabilitu při výkyvech teplot a vlhkosti v interiéru. V kolekci se nachází zcela čisté i lehce rustikální dekory a novinkou je rozšíření kolekce rovněž do formátu Herringbone.



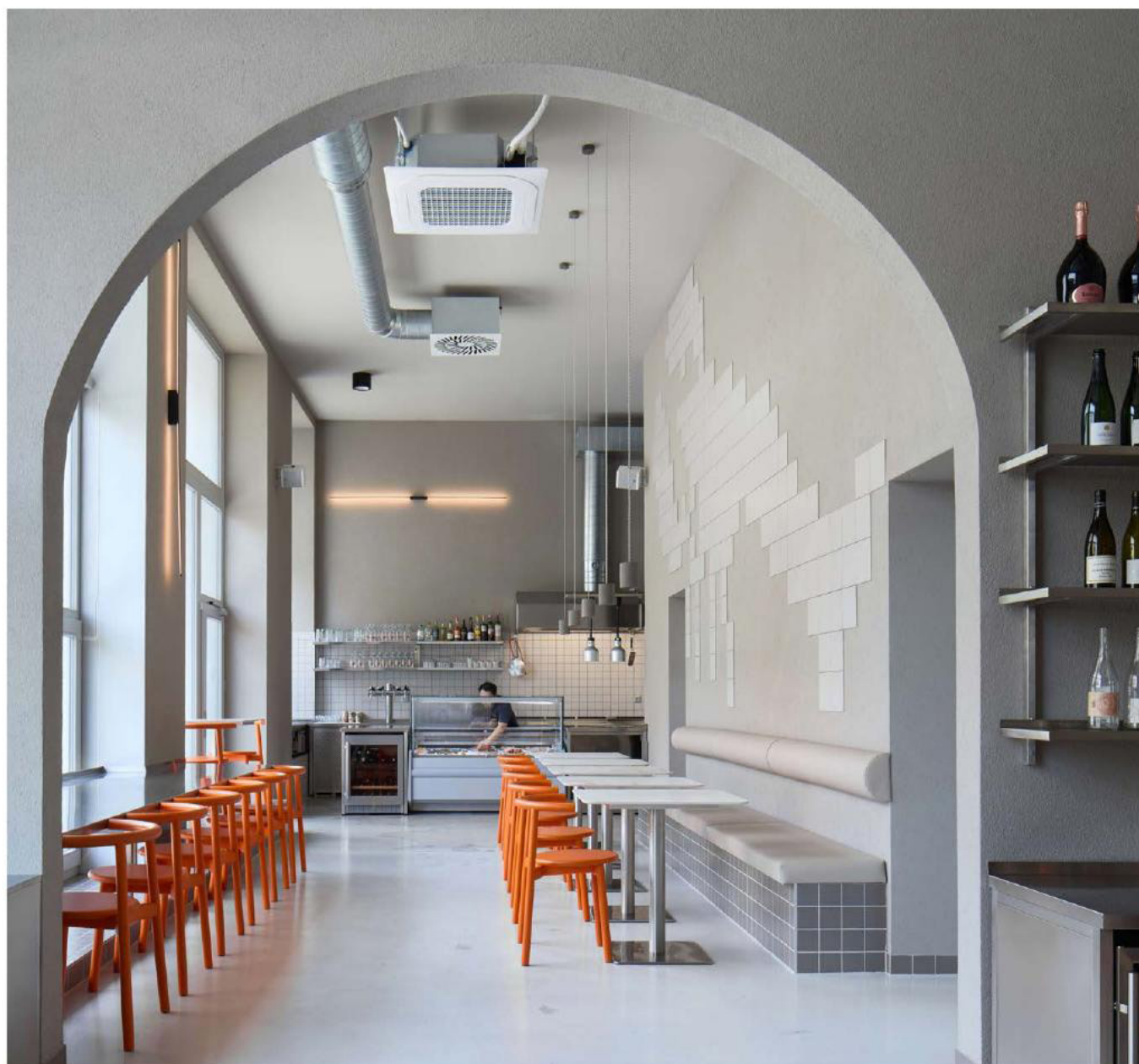
**KATEGORIE: REALIZACE ROKU 2025**

**NÁZEV: REKONSTRUKCE ŽELEZNIČNÍHO NÁDRAŽÍ PLZEŇ**

**SPOLEČNOST: LASSELSBERGER, s.r.o.**



Plzeňské hlavní nádraží prošlo rozsáhlou rekonstrukcí, která vrátila budově historický vzhled a přizpůsobila ji současným potřebám. Významnou roli zde sehrály keramické obklady RAKO, jež propojují odkaz minulosti s moderní technologií. Nové dlaždice Extra 60 x 120 cm doplňují repliky sto let starých obkladů téže značky. Díky své odolnosti a snadné údržbě zajišťují bezpečné a trvanlivé povrchy v prostředí s vysokým provozem. Spolupráce projektového týmu RAKO s architekty umožnila citlivé spojení historických i moderních prvků. Nádraží se nyní stalo reprezentativním a příjemným prostorem pro každodenní cestování.

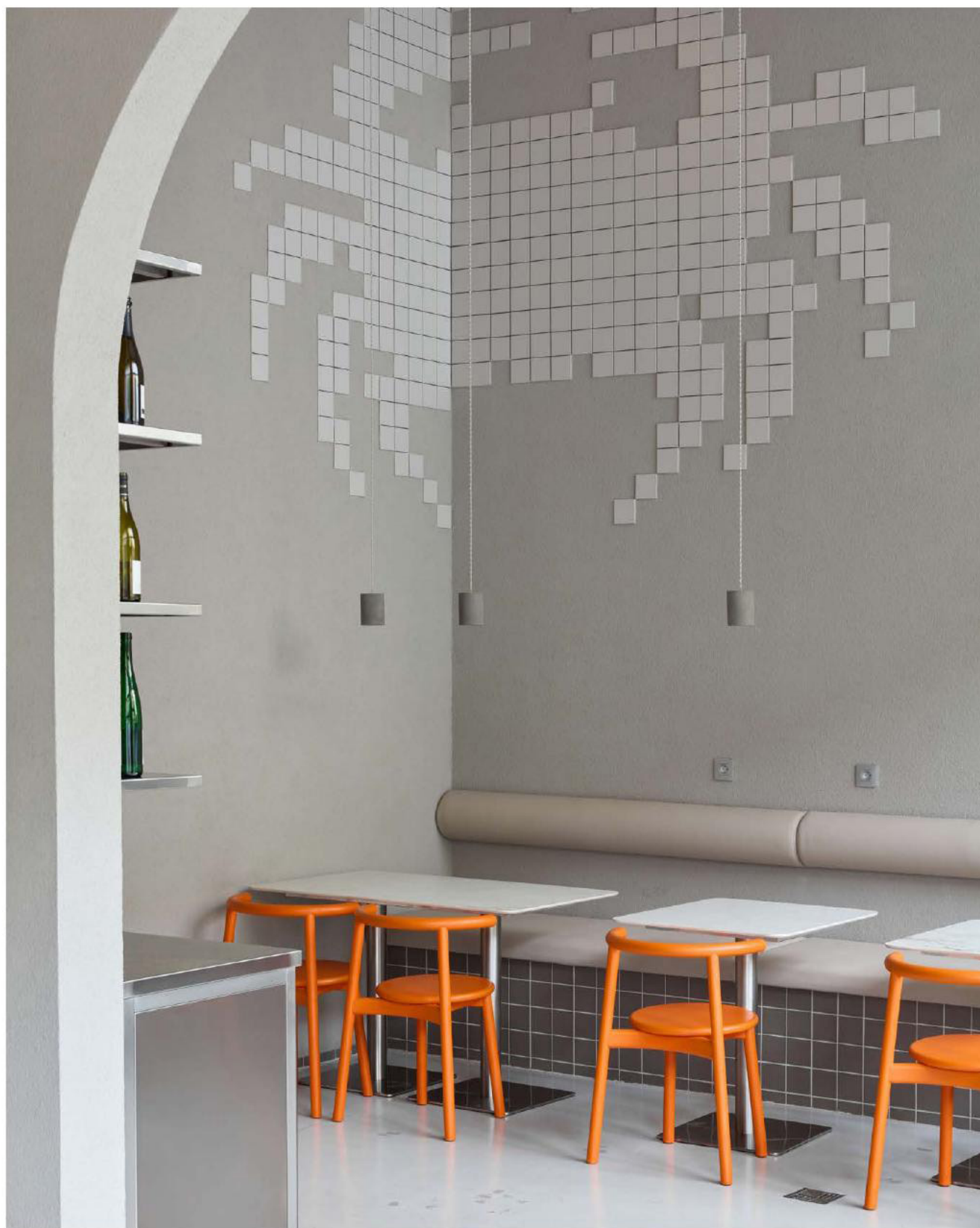


## Příběh restaurace RAKIN v srdci Dejvic

Velkorysému prostoru pražské restaurace RAKIN dominuje rak z RAKA. Spolu s krabem. Zářivě oranžové prvky vystupují z neutrálně šedých materiálů stejně jako mořské plody na menu. Česká značka RAKO pomohla architektům vytvořit image nové pražské restaurace nabízející mezinárodní kuchyni zaměřenou na mořské i sladkovodní živočichy.

Desítky let se tu pralo a čistilo. V roce 1967 bylo totiž přízemí dejvického činžovního domu z 30. let 20. století zkolaudované pro provoz rychločistírny. Dnes si ve stejném nedávno kompletně předělaném interiéru pochutnáte na neobyčejných jídlech připravených z mořských i sladkovodních živočichů a ryb. Navíc budete mít při odchodu jasno, jaký je rozdíl mezi rakem a krabem.

A to nejenom díky nevšední gastronomické nabídce. Podlouhlou dispozici, původně rozdělenou na tři menší místnosti, snižoval podhled. Prostor po vyčištění a odstranění většiny dělicích konstrukcí získal nejenom celistvou plochu, ale také výšku. Autoři rekonstrukce s mírnou nadsázkou dodávají, že místnost má nyní až chrámový charakter. „Odstranění podhledů a propojení



místností podél uliční fasády přineslo dovnitř víc světla. Nový výsuvný výkladec pak posílil kontakt s exteriérem. Přesto jsme tu využili maximum toho, co zůstalo. Například jsme zachovali oblouk stěny a o dva schody

sníženou podlahu na konci prostoru, kde je kromě jídelního koutu umístěné akvárium," zmiňuje architekt David Neuhäusl z ateliéru Neuhäusl Hunal.

### NEVŠEDNÍ GASTRONOMIE POTŘEBUJE STYLOVÉ ZÁZEMÍ

„Místo jsem hledal víc než rok. Bývalá prádelna byla ve všem ideální — nešlo o sklepní prostor, měla velká okna, vysoké stropy, optimální velikost. Praha 6 je podle mě ideální částí města pro život, přesto je z pohledu gastronomie dlouhodobě podceňovaná,“ říká Patrik Yeranyan. Původní název restaurace Rak in Prague přebrandoval na Rakin a dál přibližuje příběh: „Pocházím z Arménie, kde má jídlo velký kulturní význam. Historicky milujeme dobře se najíst a trávit čas s rodinou a přáteli u jednoho stolu. Když jsem se začal v Česku věnovat prodeji mořských plodů, přirozeně jsem se dostal do kontaktu s restauracemi. Několik let jsem osobně rozvážel objednávky, promýšlel otevření vlastní restaurace. Dbáme na čerstvost, mořské plody dovážíme z Nizozemska nebo z Francie, oproti tomu raky z Rumunska, aktuálně jejich jediné dostupné lokality v Evropě. Český zákazník je spíše konzervativní, v posledních letech je znát ale změna. Lidé víc cestují, zkoušejí nové chutě, seznamují se s jinými kulturními vlivy.“

### RYBY, RYBY, RAK, RAK, RAK...

Majitel restaurace s kapacitou 30 míst k sezení měl od začátku představu také o stylu jejího interiéru – otevřený, transparentní, minimalistický, nadčasový, ve kterém bude vidět pár zajímavých detailů a drobností, které návštěvník objeví až po chvíli. Jasno měl i v tom, jaký pocit tady mají hosté zažít. Po



pečlivém výběru oslovil architektury z ateliéru Neuhäusl Hunal. Jimi navržené a realizované podniky (například The Eatery, Kro či An bistro) v minimalistickém industriálním stylu vylepšily nejenom pražskou gastro scénu, ale odpovídaly jeho představě, inspirovaly ho. „Jedním z hlavních úkolů projektu bylo vytvořit iluzorní svět, do něhož se každý host ponoří a bude jej při každé návštěvě znovu a znovu odhalovat,“ komentuje architekt zadání interiéru pro širší veřejnost dostupného a kvalitního sea food bistra. V architektonickém studiu vybírali odolné materiály s neutrálními povrchy a barvami ze šedé škály. Kombinovali beton, hrubou omítku, epoxidovou podlahovou stěrku, dveře z pozinkovaného plechu. V neposlední řadě do konceptu zařadili keramickou dlažbu od tradiční české značky RAKO, s historií dlouhou více než 140 let. Připouštějí, že je bavilo slovní hraní si s názvem restaurace RAKIN, malého koryše RAK, značkou RAKO. Navíc interiér, navržený s využitím keramických obkladů značky RAKO, odkazuje na kořeny značky v městě Rakovníku, které podle legendy získalo své jméno právě díky rakům.

### ZÁKLADNÍ GEOMETRIE FUNGUJE

Interiér je postavený na ladění neutrálních tónů a akcentu tmavě oranžové, připomínající barvu raka. Autoři rekonstrukce předvedli dokonalou kreativní práci se základním čtvercovým formátem keramické dlažby, ukázali, jak je možné s ním v prostoru vytvořit až umělecky působící prvek! „Architekti sem vymysleli barevné židle, které nádherně kontrastují s šedým prostorem a vnášejí do něj výraznou energii. Opravdu geniálním nápadem jsou jednoznačně dvě mozaiky raka a kraba poskládané z keramických dlaždic.



INZERCE

## ARTICON G30

less is more

## VYBRANÁ KOLEKCE LUXUSNÍCH VINYLŮVÝCH DÍLCŮ

- 10 dekorů skladem
- Celková tloušťka: 2 mm
- Nášlapná vrstva: 0,3 mm
- 4V mikro spára



[www.articon.cz](http://www.articon.cz)

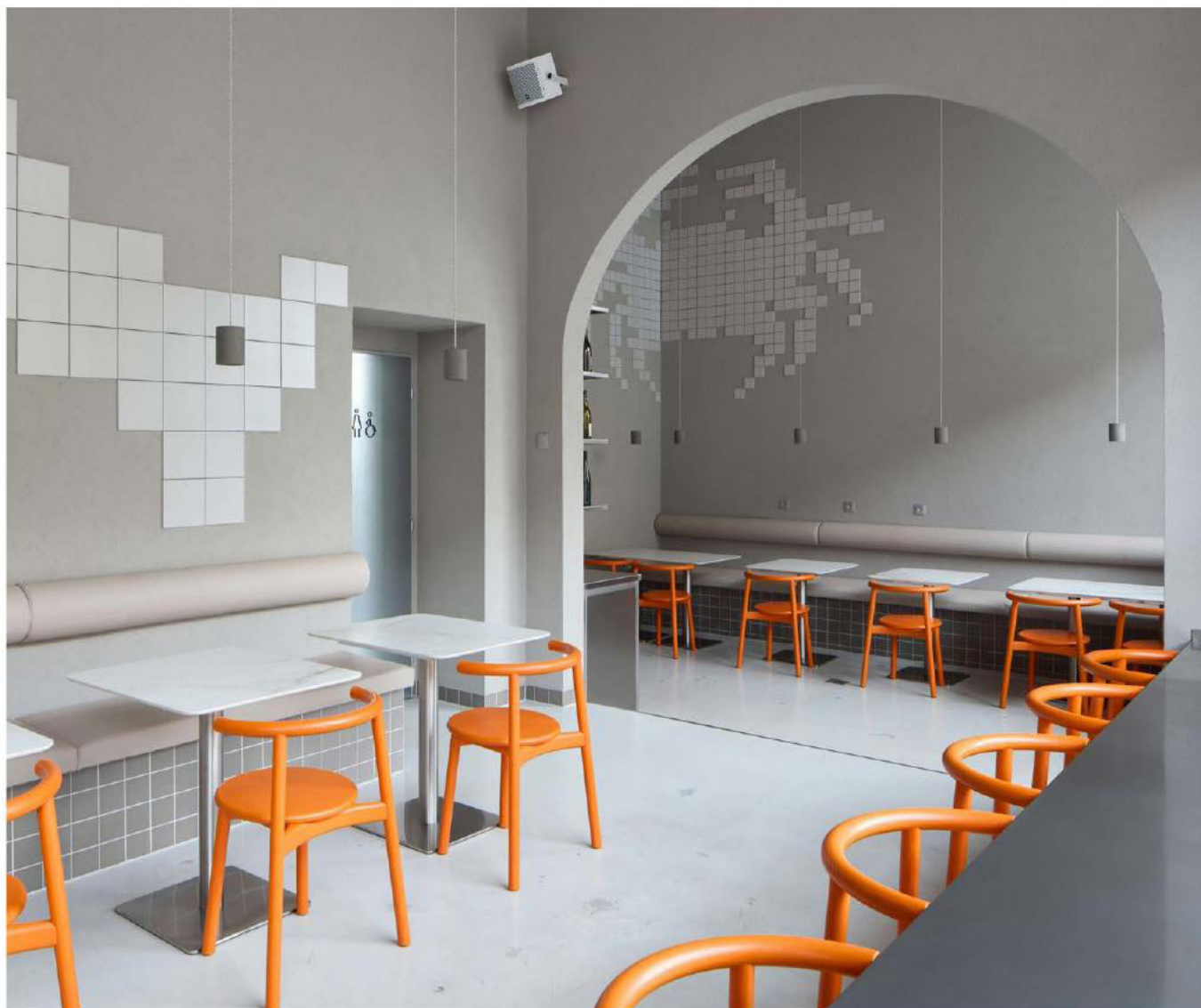


PŘIROZENÝ  
RELIÉF



SYNCHRONIZOVANÝ  
PŘIROZENÝ  
RELIÉF





### RAKIN SEAFOOD BAR

**Realizace:** 2025

**Projekt:** 2022

**Adresa:** Jugoslávských partyzánů 7, Praha 6

**Fotografie:** Radek Úlehla

**Autor:** NEUHÄUSL HUNAL / David Neuhäusl, Matěj Hunal

**Spolupráce:** Tereza Šírerová, Valerie Heyworth, Alina Eremeeff

Vypadají fantasticky, neruší, zároveň skvěle doplňují velké plochy stěn," chválí Patrik Yeranyan a David Neuhäusl vysvětluje: „Nejdřív jsme vybrali vhodné siluety raka a kraba, které jsme na počítači rozpixelovali. K vytvoření nástěnných motivů jsme (už poněkolkáté) použili námi oblíbené dlaždice české značky RAKO. V tomto případě konkrétně sérii Color Two s matným povrchem, pracovali jsme se dvěma formáty dlaždic – 10 x 10 a 20 x 20 centimetrů. Předem jsme připravili i spárořezy. Na svislé plochy, na míru vyrobených dlouhých sedacích lavic a také soklů, jsme použili tmavě šedý odstín čtvercového formátu 10 x 10 centimetrů ze stejné kolekce.“

# Temná tvář designu

## ANEB KOUZLO TMAVÉHO INTERIÉRU

V šatníku patří černá k všeobecně nejoblíbenějším barvám, v oblasti interiérového designu se jí ovšem stále drží stigma. A nejen černé, ale tmavých barev obecně. Jenže dobře vybalancovaný tmavý interiér je jako malé černé: charismatický a působivý. Nepodbízí se, naopak zná svoji hodnotu a nebojí se jí dát najevo. V závislosti na zvolených barevných kontrastech či doplňcích však dokáže mnohem více – projeví smysl pro dramatično, vytvoří dojem útulna či naopak noblesy, luxusu a nadčasovosti. Na oplátku vyžaduje jediné – odvahu vystoupit ze zóny společensky komfortních barev.

**PŘIPRAVILA** KAROLÍNA SVĚCENÁ

**M**ezi nejčastější obavy spojené s tmavými interiéry patří optické zmenšení prostoru, příliš ponurý výsledek nebo negativní emoce vyvolané temnými odstíny. Přitom právě ony dokážou prostoru dodat hloubku, intimitu a sebedůvěru – pokud se s nimi zachází s rozmyslem. Tmavé barvy totiž skutečně ovlivňují lidskou psychiku, jen trochu jinak, než si možná myslíte. Hluboká modrá, bohatá zelená, elegantní antracitová nebo výrazná černá mohou ve správném poměru navodit uklidňující atmosféru, ideální pro ponoření do vlastních myšlenek a od-



Minimalisticky zařízený obývací pokoj v antracitové barvě působí stylově a seriózně zároveň. Přestože svým zemitým charakterem vyzařuje spíše mužskou energii, konkrétní podobu designu si vymyslela sama paní domu  
**Autor arch. návrhu a projektu, realizace:**  
 LUCERN dřevostavby s.r.o.

Foto: Martin Cozl

Tuto návštěvu jsme vám přinesli  
 v D&S 4/2024



78

Jeden ze způsobů, jak do interiéru dostat zajímavé textury, představují moderní obklady. Série CORE svým reliéfním povrchem dokonale připomíná lámanou břidlici a díky flexibilitě rozměrů formátů sluší různým stylům i velikostem interiéru

Foto RAKO

**DŘEVO&stavby.cz**



počinek. Zároveň pozitivně ovlivní vaši náladu i celkovou atmosféru místnosti. Namísto stísněujícího dojmu dokážou díky schopnosti pohlcovat světlo rozmazat ostré hranice prostoru a vytvořit pocitově rozlehlejší interiér.

Tmavě zařízené interiéry sice pomalu nabírají na popularitě, stále si však zachovávají auru jedinečnosti a extrovertní elegance s vlastním názorem. Jak bylo řečeno výše – u tmavých barev je klíčové pracovat s rovnováhou a světlem, přirozeným i umělým. S trochou nadsázky lze říct, že černá v interiérovém designu funguje jako novodobá bílá, ovšem pro správný efekt je třeba ji správně odměřit a nadávkovat.

### 50 odstínů (nejen) černé

Úplně na začátku je důležité si ujasnit styl, který si pro svůj domov přejete. Chcete čistý minimalismus, pro-

pojení se skandinávskými prvky, syrový industriál, nebo naopak odvážnou glamour eleganci plnou luxusu? Podle toho pak vybírejte materiály, barvy a doplňky. Zároveň je třeba zvážit míru využívání prostoru a kvalitu povrchů, protože tmavé barvy – a především černá – neodpouští chyby a okamžitě ukáží všechny nedokonalosti.

Aby černý či tmavý interiér fungoval opravdu dobře, potřebuje kontrastní protiklad, který prostor prosvětlí a odhalí jeho plný potenciál. Úplnou klasikou je bílá, stejně dobře ale poslouží světle šedá nebo béžová. Kontrast nemusí být jen jeden – naopak, využitím různých odstínů zvolené barvy vnesete do prostoru nejen světlo, ale také hloubku. Pokud toužíte po dramatickém efektu s opulentním nádechem, který návštěvám vyrazí dech, můžete přidat kovové detaily. Nejlépe bude fungovat zlato, měď nebo bronz.

Není však černá jako černá – při výběru dbejte na teplotu odstínů. Studené tóny se hodí například do kou-

pelny, v obytných prostorách mohou ale působit sterilně a nepřátelsky. Teplé tóny jsou naopak vstřícnější a snadněji navodí útulnou, domácí atmosféru.

## Světlo v temnotě

Vzhledem k tomu, že tmavé barvy světlo pohlcují, je osvětlení jedním z klíčových prvků černého interiéru. Záleží na tom, jaký pocit má výsledný design vzbuzovat. Kombinace tmavého zařízení s dostatkem přirozeného světla vytvoří dojem sebevědomé elegance, kde sluneční paprsky a tmavé povrchy navzájem spolupracují. Pokud však chcete intimní a útulnou atmosféru v potměšle místnosti s izolovanými ostrůvky světla nebo ambientním LED osvětlením, klíč spočívá v promyšleném rozmístění stropních svítidel a lamp.

Dalším efektivním způsobem prosvětlení je odraz světla. Světlé kontrastní odstíny v interiéru vykonají hodně, ale ještě účinnější je zrcadlo, které prostor nejen projasní, ale i opticky zvětší. Nebojte se experimentovat s jejich počtem, tvary a umístěním, abyste dosáhli maximálního efektu. Podobně fungují i lesklé povrchy a bytové doplňky, které zároveň vhodným rozmístěním přidávají dramatickosti a vizuální hloubku.

Velikost místnosti je také důležitým faktorem. Tmavé barvy sice opravdu sluší zejména vzdušným či velkým prostorům, jimž dodají patřičný „wow efekt“, ale hodí se i do menších místností. Malá koupelna se nemusí stydět za svou velikost, pokud je osvětlení dobře zvolené a umístěné. V tom případě dokáže prostoru dodat hloubku a zvýraznit jeho přednosti, aniž by opticky zmenšilo prostor.

## Luxus na pohled

Klíč k tmavému interiéru spočívá nejen v promyšlené kombinaci barev a jejich odstínů, ale také ve výběru materiálů. Základní volba pro užitné povrchy je mezi matnou a lesklou úpravou. Obě varianty dokážou dodat prostoru moderní a nadčasový vzhled, přičemž lesklá úprava vyžaduje pečlivější údržbu – neodpustí ani letmý otisk prstu. Každá možnost se hodí pro trochu jinou dispozici: zatímco lesklé povrchy jsou ideální do menších prostor, matná úprava perfektně sedí rozlehlým místnostem.

Důležitý je i samotný materiál. Nic nezkazíte použitím dřeva nebo kamene – jde o mimořádně univerzální suroviny, které s trochou fantazie zakomponujete téměř do každého stylu interiéru. Klasiku představuje také dlažba – moderní technologie výroby umožňují přizpůsobit formát i imitaci různých povrchů. Oblíbenou a cenově dostupnou volbou pro kuchyň či skříňky je dýha, u níž se finálního vzhledu dosahuje několika vrstvami laku nebo lepenými fóliemi.

## Odlíšnost na dotek

Celkový dojem interiéru tvoří i zařízení a doplňky, které umožňují do prostoru vnést různé materiály, textury a zajímavé vzory. Tím výrazně ovlivníte působení místnosti i její



Lesklý povrch kuchyně sice vyžaduje pečlivou údržbu, ale odmění vás vysoce moderním vzhledem, který díky odrazivosti prostor opticky zvětšuje

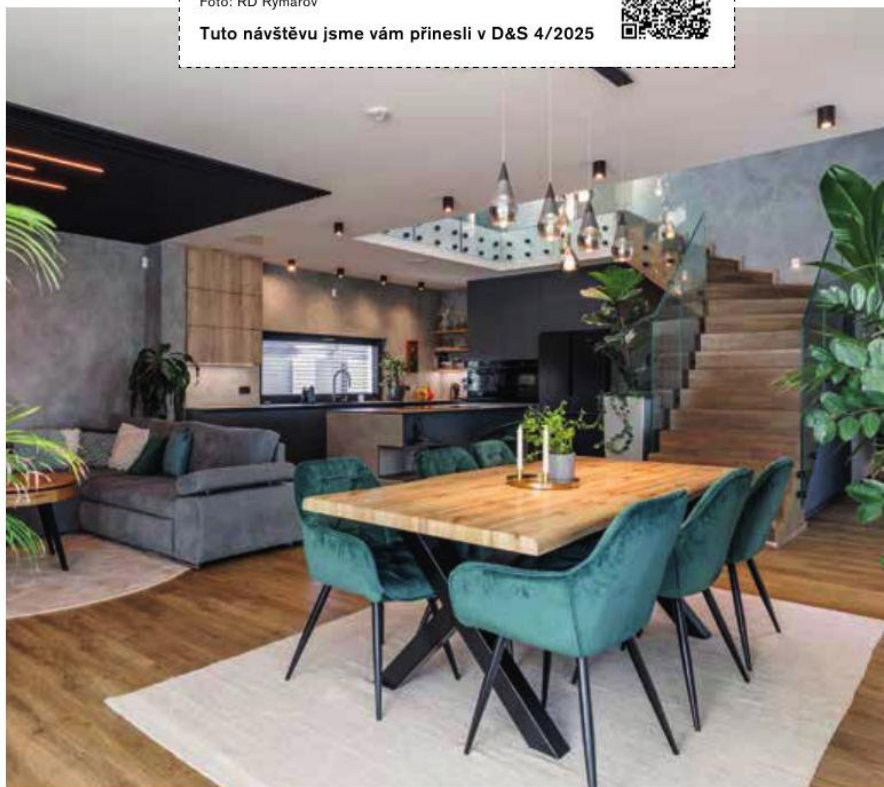
Foto Kuchyně Vega

Kombinace černého kuchyňského koutu se světleji laděným obývacím pokojem vytváří moderní, a přesto nadčasový vzhled, který se jen tak neokouká. Výsledek navíc obměníte pomocí doplňků – v tomto případě majitelé sáhli po několika odstínech zelené

Realizace: RD Rýmařov s.r.o.

Foto: RD Rýmařov

Tuto návštěvu jsme vám přinesli v D&S 4/2025



# Od chytrých čerpadel PO EKOLOGICKÉ FASÁDY

Stavebnictví zažívá další vlnu inovací – technologické novinky, úsporné materiály nebo elegantní designové prvky. Výrobci přinášejí řešení, která spojují výkon, estetiku a udržitelnost. Patří mezi ně nové generace tepelných čerpadel využívající propan, extrémně lehké střešní krytiny, dřevohliníková okna s digitálním potiskem či posuvné dveře mizející ve stěně. Náš přehled přináší nejzajímavější novinky na českém stavebním trhu.

**Text:** Adam Krejčík

**Foto:** archiv firem a Shutterstock



## INSPIRACE PŘÍRODOU

Značka Primalex představila nové odstíny čistitelného malířského nátěru Primalex **Ceramic**. Kolekce 28 elegantních matných tónů byla inspirována přírodními materiály a vzácnými kameny. Pečlivě promyšlená paleta sleduje aktuální interiérové trendy a zároveň usnadní barevné kombinování – ať už jde o ložnici, pracovnu nebo dětský pokoj.  
[www.primalex.cz](http://www.primalex.cz)



## KDYŽ GRAVITACE NESTAČÍ

Gravitační odvod odpadní vody není vždy možný, zejména v suterénech, členitém terénu nebo při větší vzdálenosti od kanalizace. Právě v takových chvílích přicházejí na pomoc přečerpávací zařízení, která zajišťují efektivní odvod i z těžko dostupných míst. Modely s kompaktní konstrukcí vhodnou pro snadnou instalaci, **Pumpalift C-2** a **Pumpalift WC-3**, umožňují díky automatickému ovládání odvod vody ze sprch, umyvadel, praček i WC. Uzavřený systém a spolehlivé čerpadlo navíc brání úniku odpadních vod či zatopení prostoru.  
[www.pumpa.cz](http://www.pumpa.cz)



## DŘEVO S ODOLNOSTÍ KERAMIKY

Keramická série **Pino** od značky Rako nabízí autentický vzhled dřeva spojený s trvanlivostí a snadnou údržbou keramiky. Dlaždice v rozměrech 20 × 120, 20 × 80 a 5 × 5 cm umožňují variabilní pokládku i kombinace s technickými prvky, jako jsou tvarovky a sokly. Díky venkovním dlaždicím **Pino Out-door** (60 × 120 cm, R11/B, tloušťka 2 cm) lze sjednotit interiér s exteriérem a bezpečně je použít na terasách, balkonech či kolem bazénů.  
[www.rako.cz](http://www.rako.cz)

## KVĚTINOVÉ OBKLADY

Série keramických obkladů **Blossom** přináší do interiéru jemnost, hravost i optimismus v podobě květinových obkladů o rozměrech 30 x 90 cm. Osm navazujících dekorů vytváří jedinečný vizuální efekt, který dodá osobitý charakter koupelnám, recepcím či kavárnám. Designéři chtěli obkladem vytvořit atmosféru uvolnění a vizuálního úniku do krajiny.  
[www.rako.cz](http://www.rako.cz)



KOMERČNÍ PREZENTACE

sazka  
je součástí  
**allwyn**

Ještě víc  
napětí



**HRAJ S ROZUMEM**

Ministerstvo financí varuje: Účastí na hazardní hře může vzniknout závislost! Zákaz účasti osob mladších 18 let na hazardní hře.

**RAKO**

**Dům a zahrada 12/2025**  
Listopad 2025

**15**

Správná podlaha ovlivní komfort, hygienu i hodnotu nemovitosti. Tady je... 4/5 X



Na povrch dlaždic Rako ze série Mixtone bylo možné díky pokročilé technologii digitálního tisku přenést design velkých přírodních kamenných kvádrů s neuvěřitelnou precizností a autentičností



Sdílet



# Životní mise

Na Jana myslím každý den, říká producentka **Eliška Kaplicky Fuchsová**, která v říjnu otevřela kreativní centrum a galerii Jana Kaplického ve vile Čerych v České Skalici. Zachránila místo, kde Václav Havel natáčel svůj filmový debut *Odcházení*. A před pár dny převzala za manžela státní vyznamenání od prezidenta.

☰ ANETA ŠAFEROVÁ

☐ JAN BEROUNSKÝ

**T**ehdy s ní plakala celá země. Ve stejný den, kdy se jí narodila dcera Johanka, zemřel její muž Jan Kaplický. Otec a dcera spolu strávili na světě jen pár hodin, ten večer jedenasedmdesátiletému architektovi cestou na oslavu narození dítěte praskla aorta. Kromě velkých emocí na to měl nepochybně vliv i nezměrný stres spojený s plánováním stavby Národní knihovny, která na pražské Letné i přes vyhranou mezinárodní soutěž nakonec nevyrostla.

V lednu to bude už sedmnáct let od okamžiků, jež si nikdo nechce ani představit. Celou tu dobu filmová producentka Eliška Kaplicky Fuchsová skrze svoji nadaci Kaplicky Centre udržuje manželův odkaz. Deset let jí trvalo, než se jí podařilo jeho dílo kompletně zdigitalizovat. Uspořádala výstavy, vydala několik knih včetně výpravné monografie, jeho díla prodala do slovatných světových galerií, jako je newyorská MoMA nebo německé DAM. S malou Johankou byla u toho, když v Modeně vyrostlo podle Kaplického návrhu Muzeum Enza Ferrariho. Za stavbu knihovny se snažila bojovat i tím, že sama aktivně vstoupila do politiky.

Letos koncem října za manžela převzala medaili Za zásluhy o stát v oblasti kultury a umění z rukou prezidenta Petra Pavla. „Toto ocenění vnímám jako uznání člověku, který nikdy neustoupil ze svých hodnot, svým dílem změnil svět a inspiroval další generace,“ vrací se ke slavnostnímu večeru Eliška, jež symbolicky vynesla černé saténové šaty, které jí manžel navrhl. Podle jeho skic je ušila designérka Lucie Kutálková a doplnila je dlouhými rukavičkami české značky Engelmüller.

Na tomto místě se sluší říct, že tento text je osobní. Jeho autorka je jedenáct let Eliščinou švagrovou a může někdy blíže, někdy z větší dálky sledovat její cestu. Eliška se za tu dobu vizuálně snad vůbec nezměnila. Když ji teď pozoruji, jak se elegantně

prochází zahradou vily Čerych v České Skalici, vypadá jako na snímcích, na nichž se se svým o 40 let starším mužem objevovala v magazínech v první dekádě milénia.

V Čerychu jsme spolu začátkem října strávily dlouhé hodiny proto, že byl důvod k oslavě. Eliška a její nadaci se podařilo vilu velkoryse opravit a právě v ní zakládá kreativní centrum pro mladé umělce. Svě místo tu bude mít i Jan Kaplický, komorní galerie bude pravidelně vystavovat části jeho díla.

„Poprvé jsem tu byla před patnácti lety na natáčení filmu Odcházení. Zrovna se točila nejhezčí scéna balábile s nádhernou choreografií a téměř všemi herci na scéně. Vila byla tehdy plná rekvizit, pan prezident měl zahradu jako divadelní scénu, uvnitř se neodehrávalo vlastně nic,“ vrací se do vzpomínek Eliška, která vyrůstala v uměleckém prostředí v rodině filmového producenta Jaroslava Boučka. Právě on Havlovi prvotinu produkoval, Eliška pak film přes svoji firmu Simply Cinema prodávala na zahraniční trhy. A právě Jaroslav Bouček měl později velký vliv na to, že dcera nadace vilu zachránila. Ale vezměme to postupně.

### Svatební dar

Místo je to vskutku kouzelné. Modernistickou vilu stojící v rozlehlé zahradě v údolí řeky Úpy v České Skalici nechal přesně před 100 lety jako svatební dar pro svoji neteř vystavět podnikatel Ladislav Bartoň. Onou neteří byla Marie Bartoňová-Čerychová z velkopodnikatelské rodiny Bartoňů, rytířů z Dobenína, která si vzala Jiřího Čerycha, majitele textilní továrny v České Skalici. Spolu se svými dvěma syny žili ve vile spokojeně do druhé světové války, pak rodina emigrovala a dům byl zkonfiskován. Nejdřív v něm působila krajská politická škola, poté zdravotní středisko, místní sem chodili k zubaři, ke gynekologovi nebo na rentgen.

„Od zubařských křesel byly úplně zničené parkety, museli jsme je kompletně vyměnit,“ ukazuje mi Eliška v hlavním sále se vstupem na terasu. Mimochodem, hned v sousední místnosti se stejným výhledem, kde se s hostitelkou usazujeme, nechal tehdy už vážně nemocnému prezidentovi producent Bouček zařídit nemocniční pokoj s polohovací postelí, odkud mohl jako režisér vést natáčení.

Po revoluci byl dům rodině Čerychových vrácen, zdravotní středisko v něm fungovalo až do roku 1999. O dva roky později se vlastníci rozhodli objekt darovat Nadaci rozvoje občanské společnosti, která tu vybudovala vzdělávací středisko. Do domu ale příliš neinvestovala a v roce 2021 ho nabídla k prodeji.

Tehdy producentovi Jaroslavu Boučkovi zavolala z Kanady sestřenice už zesnulého Ladislava Čerycha Georgina Steinsky, jež se dříve jako mecenáška podílela na opravách. Prosila ho, aby jako srdcař vilu koupil a opravil. Dům pro něj měl díky Havlovi svého ducha, proto přemluvil Elišku, aby se do projektu pustila.

„Z první návštěvy jsme odjížděli úplně nešťastní. Dům byl těžce podmáčený, velmi nevhodný a potřeboval okamžitou finanční injekci. Nikdo mu nic nevracel, jen ho využíval,“ vzpomíná Eliška Kaplicky Fuchsová, která se i přesto rozhodla dům koupit.

Rekonstrukce památkově chráněné vily spolkla 65 milionů korun, z čehož většinu pokryly peníze, jež se jí podařilo získat z dotace Národního plánu obnovy Evropské unie. Zapojily se ale i české firmy: Ravak vybavil celý dům koupelnami z minimalistické černo-bílé kolekce z dílny designérského dua Vrtiška a Žák, Rako dokázalo vyrobit repliky malých dlaždiček ve tvaru vlnky do zimní zahrady, náchodský výrobce bytového textilu Darré poskytl ložní prádlo a další vybavení do obytných pokojů a na oplátku získal licenci na květinové akvarely maminky Jana Kaplického Jiřiny Kaplické, které bude používat jako potisky na své výrobky.

Jestli je na něco Eliška obzvlášť hrdá, pak je to kino, jež umístili do podkroví. To se muselo zpevnit ocelovými výtuzemi, aby mohli nabídnout místa pro 60 lidí. Na špičkové vybavení odpovídající úrovni multikin přispěl Fond audiovizu. Během slavnostního otevření o prvním říjnovém víkend, kterého se zúčastnila i první dáma Eva Pavlová, se symbolicky promítalo Havlovo Odcházení či dokument Oko nad Prahou, jež producentka natočila právě o anabázi Jana Kaplického s projektem Národní knihovny. Kino bude sloužit místním a nabízet premiérové tituly, o dramaturgii se stará filmový kritik Kamil Fila.

„Ze všeho nejdřív jsme dům chtěli po opravách ukázat právě místním lidem, kteří byli velmi zvědaví. Za čtyři hodiny jich přišlo 1500. Někteří z nich byli pamětníci vzpomínající na dobu, kdy tu pobývali Čerychovi, dům žil společenským životem a otevíral se lidem z okolí. Nejvíce mě dojaly tři staré paní, které přišly půl hodiny před otevřením, protože nám chtěly poděkovat. Byly jako tři sudičky,“ popisuje čerstvé zážitky Eliška, jejímž cílem bylo právě otevřít dům co nejširší veřejnosti.

### Místo na soustředění

V první řadě by ale měl sloužit studentům, kteří sem budou jezdit na víkendové nebo delší semináře,





školení, sympozia. Spolupráci už uzavřeli s Akademií múzických umění v Praze, ČVUT či Mendelovou univerzitou v Brně. Mimochodem, právě na této škole studují a vyučují dílo Josefa Kumpána, významného zahradního architekta první poloviny 20. století, jenž navrhl právě i zelené okolí vily Čerych. „Zahrada bude dalším krokem. Věřím, že získáme projektovou dokumentaci a začneme se pokoušet dávat ji s památkáři do podoby jako před 100 lety,“ nastiňuje producentka.

Od příštího roku začne ve vile s kapacitou 32 lůžek pořádat také pobytové master class, kdy malé skupině zájemců budou své zkušenosti předávat výjimečné osobnosti z různých oborů. Jako první

přijedou v únoru představitelé Divadla Spejbla a Hurvínka, kteří prozradí své know-how, jak vytvořit příběh a představení pro loutkové divadlo. Intenzivní workshop tu uspořádá také designér Rony Plesl, umělec David Černý nebo americký filmový producent Rick McCallum.

„Vila nabízí jedinečné zázemí, můžete tady tvořit, jíst i spát, nemusíte nikam chodit. Když se tu točilo Odcházení, bylo velkou předností právě to, že jsme všichni byli soustředění na jednom místě, odříznutí od světa. Zahrada nám dávala dostatečné soukromí a pan prezident v roli režiséra mohl svobodně tvořit, což ke svému dílu potřeboval. Totéž chceme nabídnout současným tvůrcům. Pod vedením špičkových

profesionálů mohou své projekty posunout, ale třeba od nich také upustit, což jim ve výsledku ušetří spoustu peněz a času.“

Suterénní galerie se bude proměňovat v magický svět Jana Kaplického. Zatím jí dominuje černý lakovaný stůl, který architekt navrhl pro výstavu Josef a Josef, pořádanou v roce 2009 v Galerii Zdeněk Sklenář. Vystavovat se tu budou nejen modely a návrhy slavného architekta, ale také díla jeho maminky, malířky známé především zmíněnými akvarely květin. Chybět nebudou ani díla tatínka, profesora Josefa Kaplického, malíře, sochaře a výtvarníka, jenž jako pedagog ovlivnil celou uměleckou generaci v čele s Adrienou Šimotovou nebo Václavem Ciglerem.

Jestli Eliška něco vile přeje, tak aby se do jejich prostor dostal právě kreativní duch a inspirativní energie Jana Kaplického. „Začínáme od nuly, stejně jako začínal Johan, který bez peněz a bez angličtiny dokázal v Anglii dosáhnout úplného vrcholu. Je to osobní příběh odvahy jít vlastní cestou, prahnout po informacích, nespokojit se s úspěchem na malém českém písečku. Nenechat se odradit neúspěchy a propady, věřit v sebe samého, nikdy se nezastavit a nenechat se nikým zlomit,“ vyzdvihuje Eliška důvody, proč by se měl odkaz světového architekta stále připomínat.

### Tvrdé přistání

Nadaci ostatně založila i proto, aby vznikla platforma, jež by za něj po jeho smrti komunikovala. „Hlavně aby vyvracela lži, které na jeho hlavu padaly. Tedy že je knihovna předražená, že se nedá postavit v místě, kde byla soutěž vypsaná, že kvůli tunelu Blanka jsou tam statické problémy. Se všemi těmito okolnostmi se v projektu počítalo. Kauzu kolem Národní knihovny považují za první a největší rozbíšku po revoluci, jež rozdělila společnost. Ponižoval ho a vysmíval se mu primátor i sám pan prezident,“ vrací se do hořkosladké doby, kdy s Janem Kaplickým prožívala průzračnou lásku a zároveň sdílela vypjatý boj o knihovnu.

„Johan strašně trpěl tím, že se musel obhajovat. Zášť a nepřejícnost politiků pramenily z toho, že byl emigrant, který svobodně tvořil a něco dokázal. Byl bohatý, měl mladou ženu, vrcholovou kariéru za sebou. Knihovna by byla opravdu třešničkou na dortu jeho života. Chtěl se vrátit a něco v rodné zemi zanechat,“ líčí Eliška, jež se vdovou stala v 31 letech.

Tragédie spojená s odchodem jejího manžela, který zkolaboval na ulici v pražských Dejvicích, ji prý tehdy vrátila na zem. „Procitla jsem do reality. Mám pocit, že do té doby jsem žila na obláčku, pod ochranou

„BYLA JSEM ŠTÍSTKO, VŠE SE MI DAŘILO. KVŮLI KNIHOVNĚ JSEM PROCITLA.“

svých rodičů. Byla jsem snílek, štístko, kterému se všechno dařilo. Díky knihovně jsem se střetla s tím, jak daleko dokážou lidé zajít a že se nebojí kopnout do takové autority, jako byl Havel nebo Kaplický,“ naráží i na negativní recenze, které filmoví kritici psali na Havlovo Odcházení. „Panu prezidentovi to určitě nepomohlo. Myslím, že film nabírá na aktuálnosti až teď po letech.“

Na manžela prý myslí každý den, jeho zkušenost, moudrost a jemnost jí chybějí zvláště v posledních letech při výchově dospívající dcery Johanky. „Je mi podobná, a ačkoli ho nepoznala, má stejný vkus, je esteticky zaměřená, hluboko v sobě jeho DNA má. Snažím se jí ukazovat, jak se s jeho dílem dá pracovat. Byly jsme spolu v New Yorku, tamější MoMA se rozhodla do svých sbírek zakoupit dva jeho projekty. Když kurátor zasvěceně mluvil o Johanově práci, Johanka hltala každé jeho slovo, viděla tu hodnotu, která byla zařazena na úroveň světového umění. Nahlíží se mnou do těchto jednání a já věřím, že nejsem poslední, kdo rodinné bohatství bude uchovávat.“

### Nový ochránce

Deset let Elišce trvalo, než si do života pustila nového muže. Tím se stal slovenský právník Jozef Lucák, s nímž má sedmiletou dceru Miu Stellu. „Pro nás platí to, co říkal Johan: jedna plus jedna rovná se tři, tedy že on by bez své první ženy Amandy nepostavil ani jednu stavbu. Stejně tak já bych bez Jozefa nezrealizovala nic. Sama mám sklony k naivitě a neprozřetelnosti, zatímco on mě jako právník vrací na zem. Co si umane, to dotáhne do konce,“ říká Eliška o svém partnerovi, který je zároveň ředitelem nadace Kaplicky Centre. Člověka logicky napadne: Jaké to je, řešit odkaz zesnulého manžela své ženy? „Muži po smrti Johana z toho měli trauma. Není nic horšího než soutěžit s někým, kdo je mrtvý. Johan vždycky bude mít v mém srdci své místo a soutěžit s ním nemá smysl. A přesně takhle se k tomu Jozef postavil,“ vysvětluje pohotově Eliška. A k dobru přidává další, ryze osobní pohled na věc. „Moc jsem si přála prožít ještě jeden porod, který by proběhl ve štěstí, lásce, zdraví a euforii. A díky Jozefovi se mi ten

sen splnil, i když jsem v to už ani nedoufala. Pocit, že na věci nejsi sama a někdo ti kryje záda.“

S Jozefem se Eliška setkala při práci na pražském magistrátu, kam se dostala coby nestranická kandidátka za ANO a kde čtyři roky působila jako předsedkyně výboru pro kulturu. „Johanka tehdy začala chodit do školy, já měla víc času na vlastní práci a chtěla jsem se posunout od práce pro nadaci. Nabídku jsem brala jako další výzvu ve svém životě. Nesmírně mě hnala otázka, proč se nepostavila knihovna, když na to byly peníze, pozemek i projekt,“ poodkrývá Eliška, jež projekt Národní knihovny z dílny Kaplického studia Future Systems věnovala státu. Na posledním zasedání rady, kterého se před porodem druhé dcery účastnila, se jí podařilo prosadit, aby magistrát nechal udělat studii proveditelnosti na novou Národní knihovnu. „Ale dodnes k tomu nedošlo,“ krčí rameny.

Co ji naopak těší, je to, že se jí během působení na magistrátu podařilo založit Pražský audiovizuální nadační fond, jenž rozděljuje peníze na podporu filmových a TV projektů natáčených v Praze. Eliška v něm dodnes figuruje jako předsedkyně. „Mám radost, že letos máme dva tituly, které jsou nominovány na Oscara. Jak film Franz Agnieszky Holland, jež posílá Polsko, tak dokument Ještě nejsem, kým chci být, který bude reprezentovat nás.“

### Naděje na golfu

Příběh Jana Kaplického v Česku nekončí. Loni na podzim se k Elišce znenadání z Anglie dostala naléhavá zpráva. Futuristická venkovní učebna podle Kaplického návrhu, jež 20 let stála v kampusu školy Grey Court Secondary v londýnské čtvrti Richmond upon Thames, přestala vyhovovat a hrozí jí demolice. Škola pro kapslovitou budovu World Classroom, které se přezdívá Ingenium Pod, protože připomíná obří iPad, hledala nové umístění. Eliška se se svým nadačním fondem přihlásila a ze stovky zájemců, mezi nimiž byly vinice, skautské tábory i fotbalové kluby, nejlépe splnila podmínky.

„Po několika měsících jednání byla učebna během letošních velikonočních prázdnin odborně demonstrována a definitivně opustila školní areál 18. dubna, tedy symbolicky na Johanovy nedožitě 88. narozeniny,“ říká Eliška, pro kterou je to malé vítězství. Česko se konečně dočká první stavby od Jana Kaplického. Učebna o ploše 100 metrů čtverečních byla modulárně vyrobena ze sklolaminátu s využitím technologií na stavbu lodí, díky tomu se tedy dá rozložit a převézt.



Jako investor se do akce zapojil Martin Kulík, jenž v hostivařském golfovém areálu buduje expozici moderního umění pod širým nebem s názvem Galerie Golf Hostivař. V krajinářsky komponovaném prostoru se teď po bok klasiků Karla Malicha, Stanislava Kolíbala a Čestmíra Sušky zařadí stavba, která nese jasný Kaplického rukopis. Architekti ze studia Future Systems se inspirovali slavnou stavbou Media Centre na Lord's Cricket Ground, za niž v roce 1999 získali prestižní Stirlingovu cenu RIBA.

„Jsem ráda, že se spolupráce s panem Kulíkem zdařila. Pod bude přes zimu procházet rekonstrukcí a slavnostně nainstalován bude v první polovině příštího roku. Sloužit by měl jako zázemí pro společenské akce a přístupný by měl být v rámci prohlídek galerie,“ neskrývá radost Eliška, jež za svůj počín letos na podzim získala cenu Opera Pragensia, kterou uděluje starosta Prahy 15.

Více než 20 let stará stavba je pro ni důkazem, že pokud člověk o něčem dovede snít, dovede to také uskutečnit. „To říkal Walt Disney i Enzo Ferrari, jehož muzeum v Modeně stojí už třináct let. A já sním dál – o nové budově Národní knihovny na Letné.“

# IDEÁL *versus* SUPER CENA

Ve stylu „ulítlého“ bytu

## POHOVKA

Ange, 3místná,  
23 429 Kč, beliani.cz



## RUČNÍK

ze lnu a bavlny, 40 x 50 cm,  
450 Kč, lejaan.cz



## ZÁVĚSNÉ SVÍTIDLO

Candy z muránského  
skla, 18 269 Kč,  
1stdibs.com

## KONFERENČNÍ STOLEK

Pietra, 14 499 Kč,  
westwing.cz



## SKLENICE

Tuscan Tumbler, 270 ml,  
219 Kč, cristallo.at



## DLAŽBA

Fusion Grey,  
60 x 60 cm, 1 299 Kč/m<sup>2</sup>,  
dlazbaskladem.cz



## POVLAK NA POLŠTÁŘ

Leaves Green, Fine  
Little Day, Iněný,  
2 044 Kč, bellarose.cz

## KERAMICKÁ DLAŽBA

Rako Porfido, béžová, 60 x 60 cm,  
mat/lesk, 872 Kč/m<sup>2</sup>, siko.cz



## SKLENICE

Vanity N°1, Guzzini,  
480 ml, 133 Kč,  
formadore.cz



## POTAH NA POLŠTÁŘ

Underblomma,  
249 Kč, ikea.com/cz



## ZÁVĚSNÉ SVÍTIDLO

Solstice, 3 655 Kč,  
docos.us



## KONFERENČNÍ STOLEK

Monoblock,  
s vysokým leskem,  
5 269 Kč, mobelix.cz



## RUČNÍK

Kela Ladessa, 100 %  
bavlna, 30 x 50 cm,  
115 Kč, kelacz.cz



## ROZKLÁDACÍ POHOVKA

Olio, rohová,  
18 585 Kč,  
wilsondo.sk



PROSINEC 2025 - LEDEN 2026



HOME BYDLENÍ.CZ

## ZIMNÍ MAGIE

Sladká, jemně pikantní a hřejivá, taková je Horká hruška se zázvorem v kavárnách Costa Coffee. Je to přesně ten nápoj, po kterém sáhnete, když se chcete zahřát a užít si chvíli klidu. Do hruškového pyré baristé přidají pár kapek zázvorového sirupu, který umí „šťápnout“, na závěr citron a výsledkem je perfektní mix plný chutí, vůně a vánoční pohody. Tento drink je jako stvořený pro sychravé počasí.



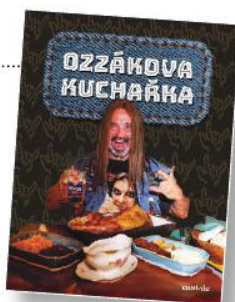
Více na:  
[www.costa-coffee.cz](http://www.costa-coffee.cz)



## Rock, pivo a recepty

Kultovní postava seriálu *Comeback* ožívá v nové podobě a František „Ozzák“ Pacovský přichází s vlastní kuchařkou! Naservíruje vám pořádnou porci receptů, které zvládne i každý rocker. Chybět nebudou ani historiky z natáčení a typický humor, který znají všichni fanoušci legendárního sitcomu.

*Ozzákova kuchařka* vychází v nakladatelství nastole (i jako e-book).



## Báječný vaječňák

Česká cukrářka Iveta Fabešová do své letošní vánoční kolekce zahrнула i svůj tradiční a velmi oblíbený vaječný likér. Je jemný, sametový a voňavý po pravé vanilce, připravovaný z poctivých českých surovin. Tato lahvička patří ke každé sváteční chvíli.

K dostání v kavárně Ivety Fabešové na Masaryčce a na e-shopu:  
[ivetafabesova.cz](http://ivetafabesova.cz)



## Kulinářské eso v rukávu

Moderní a inovativní způsob dochucování jídel, to jsou kořenící pasty Podravka Natur (zeleninová, bazalková, cibulová, česneková) z přírodních surovin a minimem soli. Výrazně vám usnadní a zjednoduší přípravu pokrmů – bez čištění a běžné a krájené zeleniny...

Zakoupíte v běžné obchodní síti nebo na e-shopech:  
**Rohlik.cz,**  
**Košík.cz**  
a [www.podravka-eshop.cz](http://www.podravka-eshop.cz)



## Těšení se s Hamánkem

Nejmenší děti se na Vánoce můžou těšit s limitovaným vánočním Multipackem Hamánek, který kombinuje oblíbené příchutě ovocných kapsiček se Špaldovými perníkovými piškoty. V balení nechybí ani malé překvapení v podobě vykrajovátka ve tvaru medvídky, aby si i ti nejmenší užili pečení vánočního cukroví.

Více na webu:  
[www.hamanek.cz](http://www.hamanek.cz)



KOMERČNÍ TIP

## Klasika s chutí manga

Když se letos rozhodnete pro změnu cukroví, nemusíte hned přecházet na raw verzi z čochky. Stačí do lineckého cukroví místo tradiční marmelády z babiččiny spížírný použít mangová povidla od Titbitu. Je to trochu tropy – vůně slunce a dovolené, trochu Vánoce, ale pořád uvařeno podle poctivého moravského receptu na švestková povidla. Jen místo švestek v nich najdete pět perfektně zralých mang se špetkou koření.

Mangová povidla i mangový džem s citrusy pořídíte na e-shopu  
[www.titbit.cz](http://www.titbit.cz)



## Zbavte se pocitu těžkých nohou a otoků

Otékají vám nohy, paže a ruce, nebo se vám po úrazu či operaci vytvořily na těle otoky, co nemizí? Problém může být v omezeném proudění lymfy a žilní nedostatečnosti. Úlevu může přinést komplexní péče, například kompresní terapie v kombinaci s dietetickým řešením Walzym LymfoVeno – potravinou pro zvláštní lékařské účely. Tyto enterosolventní kapsle, rozpouštějící se až ve střevě, obsahují komplex proteolytických enzymů s bioflavonoidy a vitamínem C, které přispívají ke správné funkci cév a podporují regeneraci organismu.

Přípravek užívejte podle doporučení lékaře nebo kvalifikovaného odborníka ve zdravotnictví

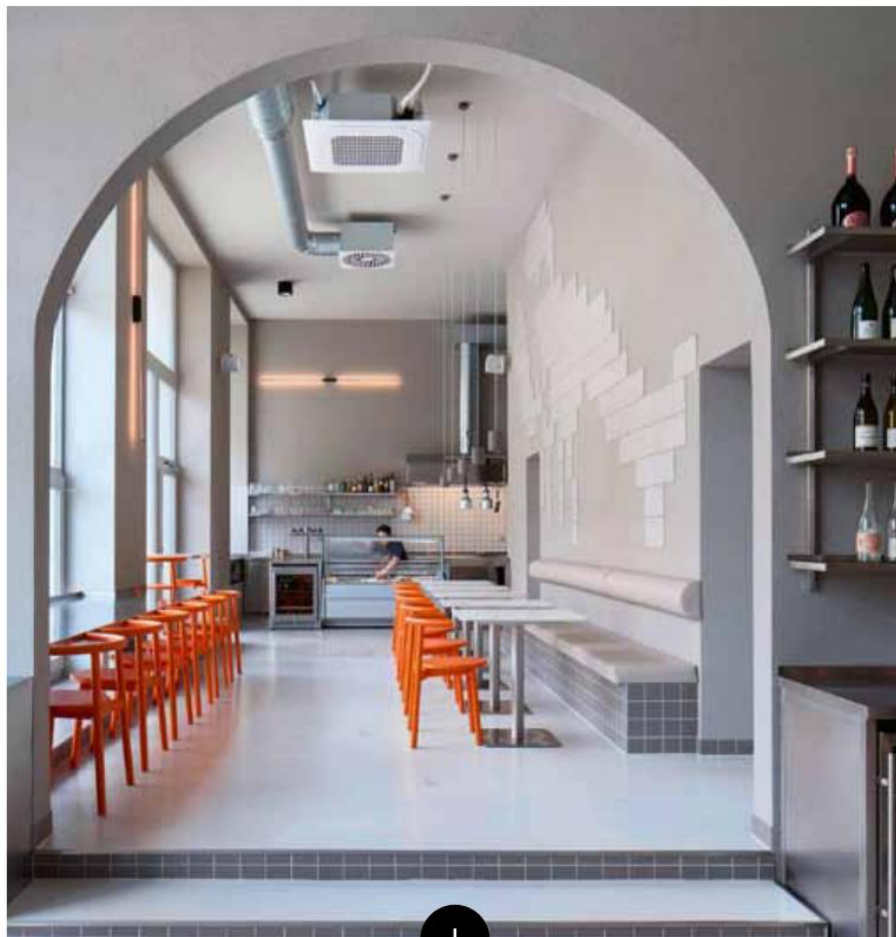


připravila: redakce  
foto: archiv



## Ženský pohled

Ochočené nekonečno nabízí nový komplexní pohled na dílo umělkyně Evy Eisler, jež se plynule pohybuje mezi designem, volným uměním, architekturou a šperkem. S Evou Eisler na knize spolupracovala architektka, teoretička a básnířka Pavla Melková.



## Ryba, rak a tak...

Prostoru pražského Seafood bistra Rakin dominuje rak na zdi vytvořený z obkladaček od společnosti RAKO, oranžové prvky vystupují z neutrální šedi stejně jako mořské plody na menu. Otevřený, transparentní, minimalistický interiér má kapacitu třicet míst.



## Design hraje extraligu

Dominantním prvkem Horácké arény v Jihlavě se stalo 5 396 autorských sedaček Highlands (Kovostal) s akustickou funkcí, které vznikly ve spolupráci s architektonickým ateliérem Chybík + Křištof a designérem Davidem Karáskem.

## Do ouška

Za málo peněz hodně muziky, tak lze charakterizovat bezdrátová sluchátka CMF Buds 2 Plus by Nothing. Mají hybridní ANC až do 50 dB, bio-fibre měniče, pouzdro s kapacitou pro celkovou výdrž 61,5 hodiny, odolnost proti vodě a prachu IP55. Dotykové ovladače umožňují přizpůsobení gest pro ovládání hudby i režimů potlačení hluku.



## Neboj bejby, to je jazz!

V Československu ve dvacátých letech jazz dráždil stejně jako první funkcionalistické stavby. Nastupující generace chtěla hrát muziku, jaká se zrodila v New Orleansu, a stavět bez příkras, jako to dělal Le Corbusier. Hudební revue o tom, jak do Prahy vtrhnul jazz, hrají v pražském divadle ABC.

# Dům otevřený rannímu slunci

Text Jana Matoušková Foto Jiří Ernest



v kostce

Dispozice: 5 + kk + garáž

Užitná plocha: 231,3 m<sup>2</sup>

Zastavěná plocha: 149,8 m<sup>2</sup>

Plocha pozemku: 932,8 m<sup>2</sup>

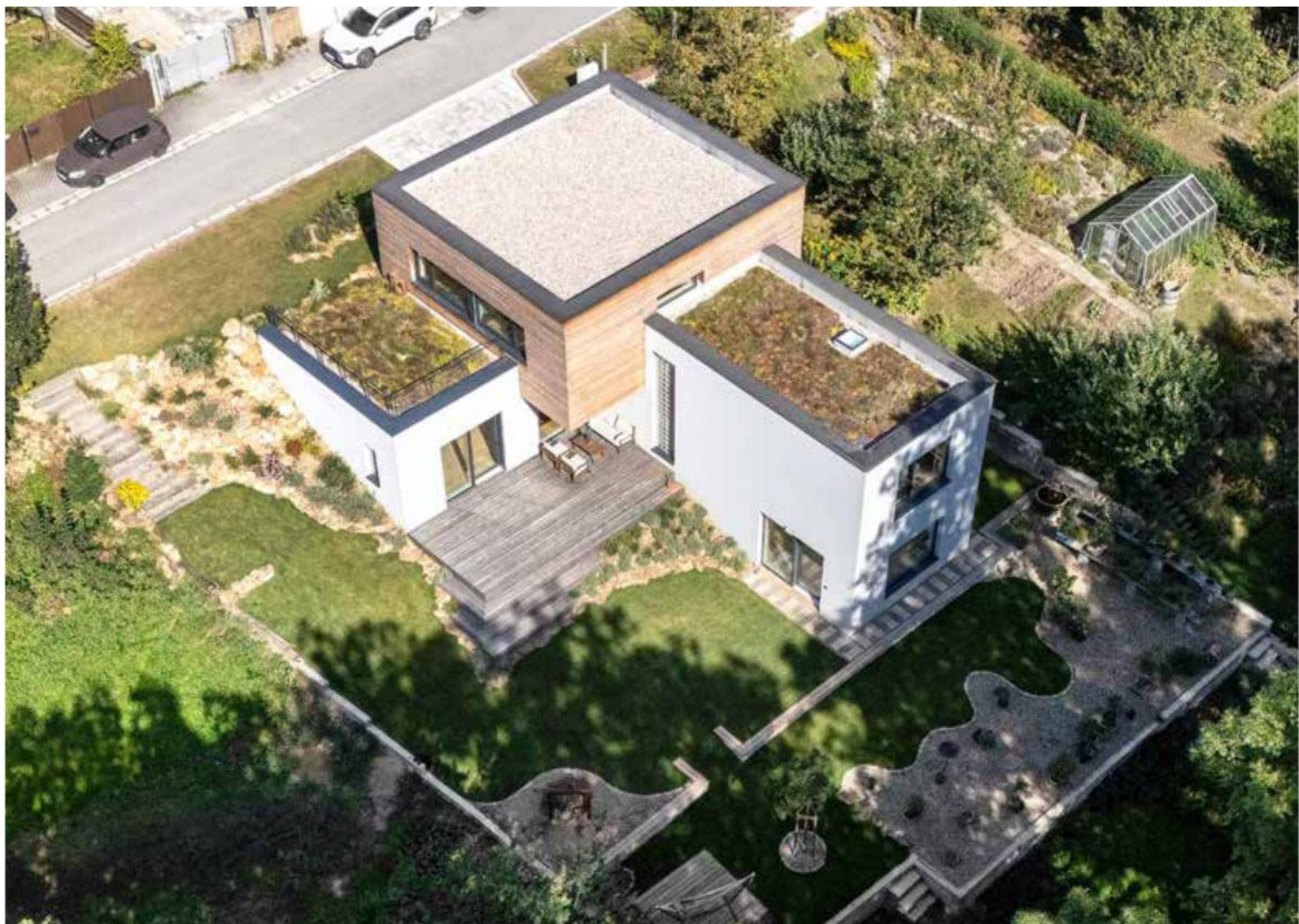


”

Navrhli jsem dům otevřený, vzdušný, propojený s okolní zahradou, dům bez plotu. Není tu nutný, jen by opticky překážel, příchod k domu z uliční úrovně je velmi nenápadný

“

**M**ladý manželský pár hledal již delší dobu pozemek pro svůj vysněný rodinný dům ve starší zástavbě Jihlavy, v prstenci sousedícím s historických městským středem, ovšem mimo novodobé vzdálenější satelity. Štěstí se na ně usmálo v zahrádkářské kolonii, prodával se tu v kopci „pozemček“ o rozloze přibližně 450 m<sup>2</sup> s malou boudou. Manželé jej koupili a pak s návrhem další koupě oslovili nejbližší sousedy. Vyšlo to. Svažitý pozemek sestávající ze dvou původních zahrádek nyní nabízí krásný prostor pro klidné bydlení s ohromujícím výhledem na východ. Návrh domu k plné spokojenosti domácích vypracovalo architektonické studio Dream Homes. Stavba vznikala svépomocí, stavěl ji investor s tchánem, mladá paní pomáhala samozřejmě také. A protože to nebyla realizace tvarově zrovna banální, z Dream Homes chodili architekti na kontrolní dny dvakrát třikrát do týdne. Usazení domu do svahu se rodinnému tandemu povedlo skvěle, stejně tak mnoho dalších detailů, například zpracování pohledového betonu.





”  
Převýšení přibližně sedm metrů si řeklo  
o víceúrovňové řešení, přirozeně kopírující  
morfologii terénu, kterou by jako zajímavý  
prvek byla obrovská škoda nezachovat  
“

#### Navrženo pro rodinu a bonsaje

„Převýšení přibližně sedm metrů si řeklo o víceúrovňové řešení, přirozeně kopírující morfologii terénu, kterou by jako zajímavý prvek byla obrovská škoda nezachovat. Při návrhu domu jsme vycházeli z požadavků našich klientů na jednotlivé zóny jejich budoucího domova,“ vysvětluje koncept rodinného domu architekt Kamil Plavec. „Od počátku se počítalo s rozdělením do čtyř funkčních částí: pro rodinné domy typické dětské zóny, části rodičů a společenské části doplněné o speciální zónu bonsajů. Investor je jejich milovníkem, v rodinném domě potřeboval oddělený prostor pro svou pěstitelskou vášeň, miniaturizaci stromů a péče o ně.“

#### Každá zóna má své podlaží

Vzhledem ke svažitosti pozemku byla každé zóně přiřazena jedna výšková úroveň se zachováním parametrů dvoupodlažního objektu. Architekti dům otevřeli k východu. „Byli jsme vlastně moc rádi, že se jedná o východní pozemek. Jižní svahy jsou s ohledem na současná horká léta i další dny v roce někdy už příliš slunné. Naši klienti patří svým založením a životním stylem mezi skřivany, líbí se jim, když je ráno probouzejí sluneční paprsky. Museli jsme však vymyslet, jak dům tvarovat, abychom na pozemek dostali i západní slunce,“ vypráví architekt Plavec.

„Celkové převýšení pozemku je asi 20 metrů. Dům je dvoupatrový, jenže vnitřním členěním vlastně čtyřpodlažní.“



Strohá dřevem obložená kostka slouží jako vstupní zóna, své místo tu mají dětské pokoje s výhledem na plochou extenzivní zelenou střechu



Působivé použití luxfer zajišťuje zvenku hezký fasádní prvek a zevnitř příjemně rozptýlené denní světlo



Zahrada ve svahu kombinuje terasovité uspořádání se zónami s mírnějším sklonem



Hlavní obytný prostor se HS portálem otevírá do zeleně. Interiér si majitelé zařídili sami. Nábytkové podnože, svítidla či úchytky volili jednotně v černé barvě, do kuchyně si vybrali „retro“ obklad značky RAKO

První část domu je přístupná přímo z ulice. Je tu garáž, zádveří a zóna pro děti, která myslí na budoucnost a nabízí hned dva dětské pokoje, jež mladí majitelé zatím využívají jako pracovnu a pokoj pro hosty. Oba dětské pokoje díky umístění v nejvyšším podlaží a směřování k jihozápadu získaly ideální oslunění. Každá další zóna je osazena o půl patra níže tak, aby přirozeně kopírovala terén. Po schodech sejdete do prostoru pro rodiče, mají tu ložnici se samostatnou šatnou a koupelnu. Umístění rodičovské zóny jsme navrhli především s ohledem na požadavek blízkého propojení s dětskou částí a s částí společenskou, a také kvůli krásnému výhledu na východ. Na další úrovni je hlavní obytná zóna, čili obývací pokoj, jídelna a kuchyň, toto podlaží doplňuje pracovní koutek a toaleta s prádelnou. Poslední úroveň nabízí prostor pro technickou místnost a již zmíněné bonsaje.”





### Příroda uprostřed města

„Navrhli jsem dům otevřený, vzdušný, propojený s okolní zahradou, dům bez plotu. Není tu nutný, jen by opticky překážel, příchod k domu z uliční úrovně je velmi nenápadný. Podél domu se dá po schůdkách pohodlně projít až na terasu, aniž musíte projít domem,“ popisuje Kamil Plavec. „Dům je obklopený zelení, v ložnici hned, co otevřete oči, hledíte do přírody. Tím, že se jedná o bývalé zahrádky, je charakter okolí velmi tichý, je tu mnoho cenných starých stromů.“ Okolí domu, tedy především návrh zahrady s láskou realizoval investor, který věnuje této nikdy nekončící péči mnoho času.



Ozdobou obývací zóny je výtečně provedený pohledový beton. V zadní části je na podsvíceném pódium umístěna zavěšená policová knihovna, která zaujímá celou šíři stěny

Koupelna rodičů je vybavena walk-in sprchovým koutem s praktickou nikou na kosmetiku a vše, co má být po ruce



O prosvětlení schodiště a mezipater se starají luxfery. Architekti hlasovali pro bronzový odstín, který zvenku koresponduje s dřevěným obložním a dovnitř vpusťí probarvené záblesky slunečního svitu, majitelé sáhli po jistotě čírého skla



autoři

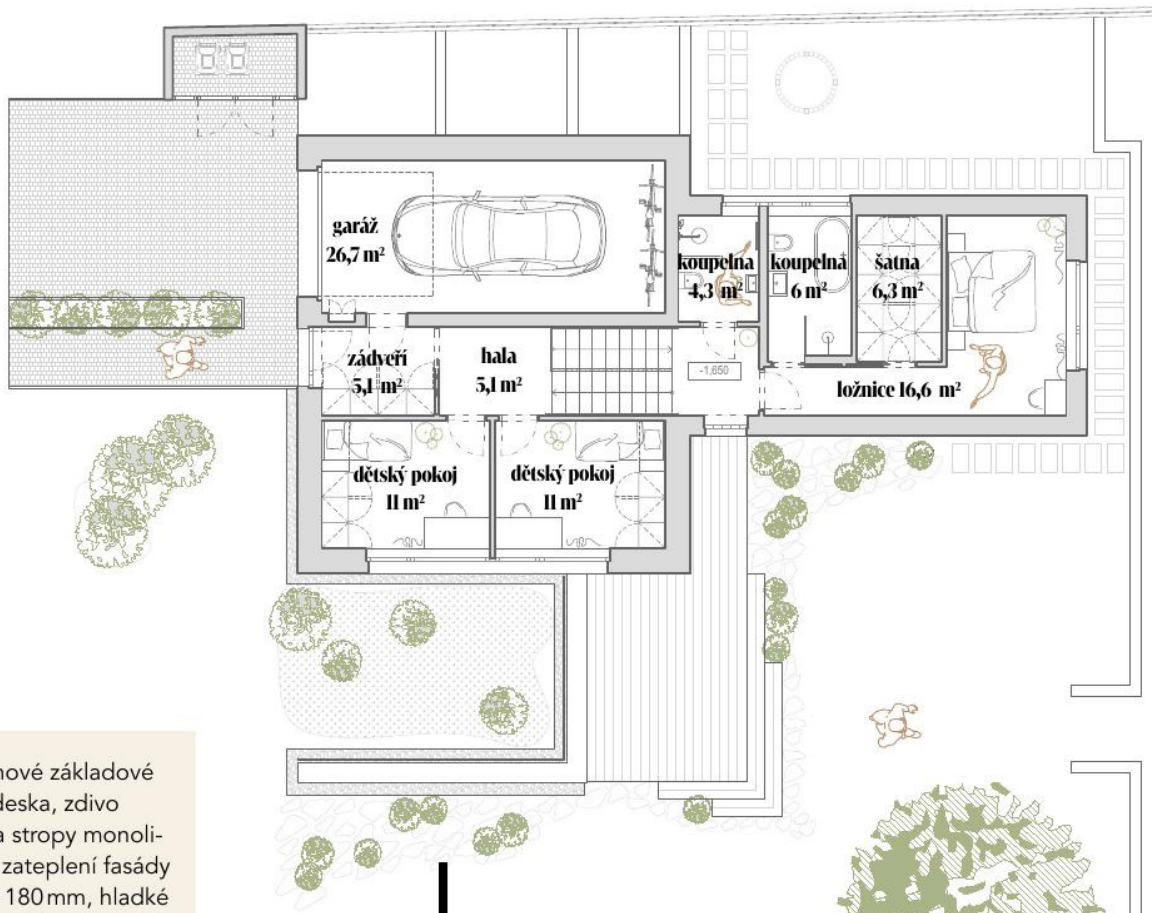
**Kamil Plavec, Viktor Hladík,  
Petr Berka, Petr Tůma, Roman Doležal**

„Navrhujeme domy funkční, nadčasové a propojené s přírodou. Respektujeme místo, terén i charakter okolí. Každý detail promyšlíme s ohledem na estetiku, pohodlí a praktičnost. Světlo, výhledy a propojení interiéru s exteriérem jsou pro nás klíčové. Pracujeme s přírodními materiály, čistými liniemi a promyšlenými dispozicemi. Tvoříme domovy, které nejen skvěle vypadají, ale hlavně se v nich skvěle žije – dnes, zítra i za desítky let. Zpracováváme architektonické studie, veškeré dokumentace nezbytné pro získání stavebního povolení i prováděcí dokumentace určené k realizaci stavby. Specializujeme se také na návrhy interiérů, tvorbu fotorealistických vizualizací a 3D modelů, které umožní vidět projekt jako skutečnost.“

[www.dreamhomes.cz](http://www.dreamhomes.cz)

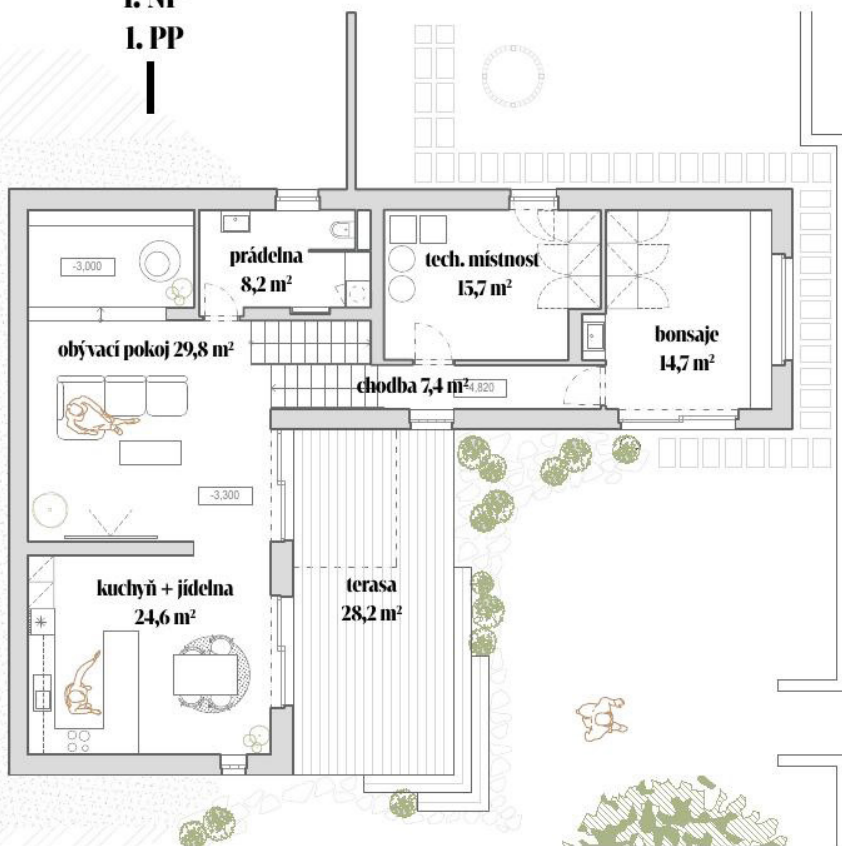
Více o tomto domě  
včetně všech  
fotografií zde





I. NP

I. PP



## technické údaje

**Konstrukce:** betonové základové pasy a základová deska, zdivo Porotherm, stěny a stropy monolitický železobeton, zateplení fasády minerální vata v tl. 180mm, hladké omítky a větraný fasádní obklad ze sibiřského modřínu, vnitřní omítky sádrové, střecha plochá vegetační extenzivní

**Výplně otvorů:** dřevohliníková okna, luxfery, balkonové dveře dřevohliníkové, interiérové dveře obložkové bezfalcové

**Vytápění:** tepelné čerpadlo vzduch-voda, podlahové teplovodní vytápění

## dodavatelé

**Dodavatel:** svépomocná výstavba

**Okna:** ELK WINDOWS, [www.elkwindows.com](http://www.elkwindows.com)

**Truhlářské prvky:** OAKISS FURNITURE, s. r. o., [www.oakiss.cz](http://www.oakiss.cz)

**Interiérové dveře:** SAPELI, a. s., [www.sapeli.cz](http://www.sapeli.cz)

**Obklady:** RAKO, [www.rako.cz](http://www.rako.cz)

**Luxfery:** GLASS BLOCKS, s. r. o., [www.glassblocks.cz](http://www.glassblocks.cz)

# V hlavní roli sklo a dřevo

Přírodní materiály a hodně světla, to byly základní úkoly pro ateliér archicraft, když se pustil do úpravy třípokojového bytu. Skleněné příčky úplně změnily jeho charakter i atmosféru.



Text Jitka Pálková Foto Tomáš Dittrich



Interiér byl kompletně vybaven na míru, jedním prvkem je olejované dubové dřevo, kombinace dýhy a masivu

**C**ílem úprav bytu v novém developerském domě o celkové užité ploše 82 metrů čtverečních bylo vytvořit pohodlné bydlení pro mladou dvojici. Kladli důraz na funkčnost, moderní design, přírodní materiály a zároveň útulný charakter.

### Malá úprava, velký efekt

Dispozice je rozdělena na společnou a soukromou část, obě mají přímý výstup na lodžii. Původní chodba ve tvaru písmene L byla díky drobné dispoziční úpravě eliminována. Z před síně se kolem kuchyňského kouta prochází do obývacího pokoje spojeného s jídelnou, v druhé části po levé straně se nacházejí ložnice a pracovna a také koupelna a toaleta.

„Klíčovým designovým prvkem bytu se staly skleněné příčky, které nahradily tradiční sádkartonové stěny. Prostor se tak stal vzdušnějším a příjemnějším s dostatkem denního světla,“ říká k projektu architekt Tomáš Ciešla, spoluzakladatel studia archicraft. Toto atypické řešení přivedlo denní světlo až do před síně a chodby, změnilo vnímání prostoru a opticky celý byt zvětšilo. Prosklená příčka oddělující kuchyň od obývacího pokoje dodává interiéru nejen estetický prvek, ale také praktické rozdělení prostoru bez ztráty světla.



Celým bytem prochází podlaha s dubovým dekorem, koupelna a kuchyň mají keramickou dlažbu. Kuchyňská dvířka se zafrézovanými úchytkami jsou z MDF desek s odolným matným lakem



Ložnici dominuje vysoká čalouněná postel italské značky Dorsal ([www.dorsal.it](http://www.dorsal.it)) zakomponovaná do sestavy vestavěných skříní. Prostor místnosti je využit na maximum. Na míru byly vyrobeny také komody a zrcadlo

### V tónech přírodního dubu

Jednotčím prvkem celého interiéru je dubové dřevo v přírodní úpravě, kombinované s bílou barvou stěn a některých nábytkových prvků. Většinu vybavení tvoří vestavěné skříně navržené na míru v jednoduchém designu, s povrchem z dubové dýhy, v kuchyni a v ložnici je dýha z praktických důvodů kombinována s bílým lakem. Doplnují je rovněž na míru navržené prvky, například skříňky pod televizi, pracovní stůl, toaletní stolek v ložnici, koupelnové skříňky. Tento nábytek se vyznačuje jednoduchým střídým designem, ale propracovanými a originálními detaily. Se základním vybavením pak harmonicky souzní citlivě vybraný sedací nábytek s šedým a bílým čalouněním, kompozici stěn doplnily obrazy ze sbírky investora.

Součástí dispozice bytu je také lodžie, z níž architekti vytvořili příjemnou odpočinkovou zónu. V plánu je využívat ji na pěstování bylinek a stálezelených rostlin.

Mezi kuchyňskou část a jídelnu architekti navrhli panel z vroubkovaného skla. Rafinované řešení propouští světlo, obě funkční zóny jsou odděleny, ale zároveň propojeny. Stejně sklo je použito i na skleněné příčky a dveře. Jídelní stůl LEAF je od českého výrobce TON, židle model AVA je od značky Gazzda (nabízí studio Lino Design)





Design koupelny souzní s celkovou barevností interiéru. Velkoformátový obklad se zlatým dekorem je z kolekce RAKO



Komody plynule „pokračují“ toaletním stolkem. Dřevěné obložení stěny je dalším z nenápadných, ale velmi praktických detailů



”

Klíčovým designovým prvkem bytu se staly skleněné  
příčky, které nahradily tradiční sádkartonové  
stěny. Prostor se tak díky dostatku denního světla  
stal vzdušnějším a příjemnějším

“



**Tomáš Ciešla  
a Mirek Krátký,  
studio archicraft**

Studio bylo založeno v r. 2008 s cílem vytvářet kvalitní návrhy, s akcentem na individuální potřeby klienta a morální zásady. Hlavním krédem je unikátnost materiálového řešení a realizovatelnost návrhu. Ve studiu spolupracuje dalších deset architektů, inženýrů a designérů. Realizují projekty pro individuální klienty, ale i pro korporace, od bytu až po rozlehlé kanceláře, úspěšné gastro provozy i nadstandardně řešené interiéry. Více informací na [www.archicraft.cz](http://www.archicraft.cz).

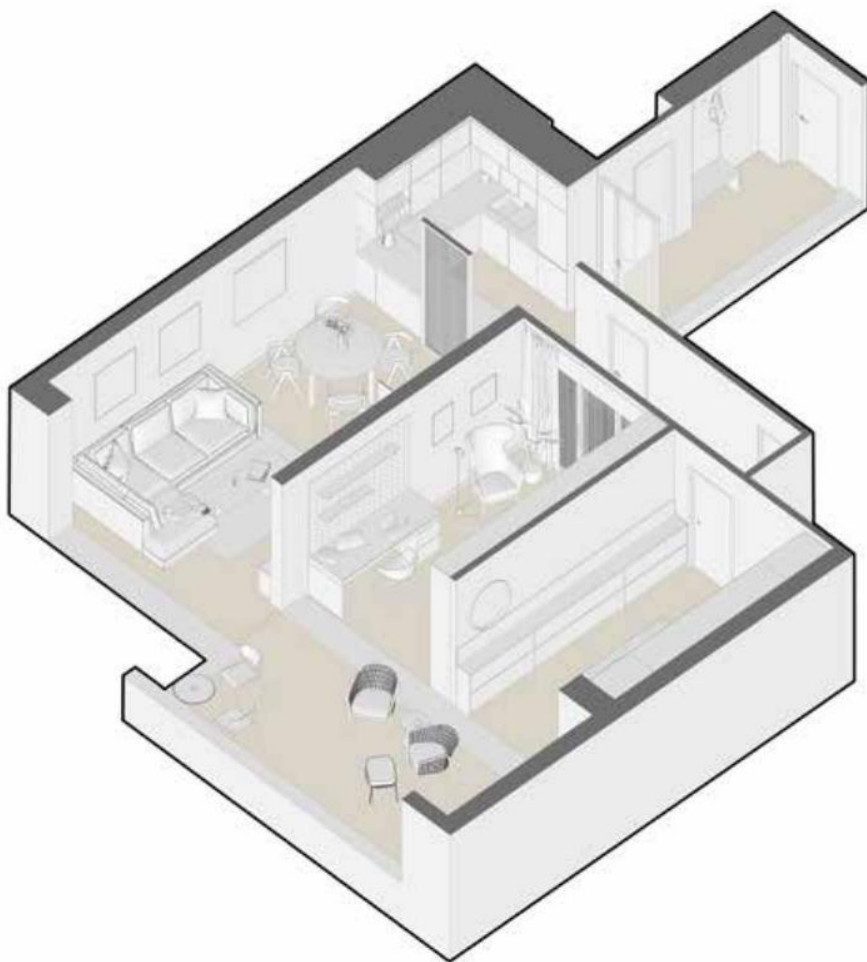
### dodavatelé a produkty

**Generální dodavatel:** archicraft

**Skleněné příčky:** LIKO-S, a. s., liko-s.cz

**Nábytek:** stůl TON, a. s., [www.ton.eu](http://www.ton.eu),  
sedačka LeComfort, židle zn. Gazzda,  
křeslo zn. Fratelli Rosetto – [www.lino.cz](http://www.lino.cz)

**Obklady:** RAKO, [www.rako.cz](http://www.rako.cz)



Skleněnou příčkou přichází denní světlo přes pracovnu do původně tmavé chodby



Součástí do detailů promyšlené pracovny je stůl s originálním systémem nastavitelných polic

# Muzeum v Rakovníku čeká nová podoba

Muzeum T. G. M. v Rakovníku chystá změnu, jakou ještě nezažilo. Rekonstrukce za téměř 29 milionů korun přinese nejen pohodlnější zázemí, ale hlavně svěží expozice, které mají oslovit rodiny i mladé návštěvníky. Hotovo má být do konce roku, otevření je naplánováno na začátek roku 2027.

**V** rakovnickém muzeu se schyluje k zásadní proměně. Budova, která je od letošního ledna uzavřená, projde rozsáhlou rekonstrukcí a zároveň vzniknou nové expozice. Ředitelka muzea Magdalena Elznicová Mikesková uvedla, že návštěvníci se mohou těšit nejen na kompletně opravené zázemí, ale i na prvky, díky nimž bude instituce dostupnější. Součástí přestavby je totiž také nový výtah, který zpřístupní budovu lidem s pohybo-

vým omezením.

Celkové náklady na projekt dosáhnou přibližně 29 milionů korun. Pokud nedojde ke komplikacím, stavební část má být hotová do konce roku 2026 a část expozic se stihne připravit ještě během prací. Slavnostní otevření je podle ředitelky předběžně plánováno na začátek roku 2027.

Nové expozice se zaměří především na přírodu Rakovnicka. Muzeum chce vytvořit interaktivní prostředí. „Chtěli by-



Foto: Mariéta Froňková – Mapy.cz

chom, aby ta expozice byla hodně přizpůsobená mladým návštěvníkům a rodinám s dětmi, aby byla hravá, ale zároveň aby přinášela odborné informace právě k přírodě regionu,“ vysvětlila Elznicová Mikesková.

Další části expozic se zaměří na archeologii a historii regionu. Velký zájem se očekává zejména

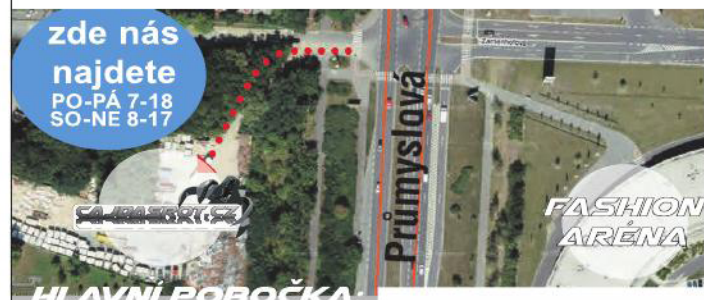
o vystavení unikátního archeologického nálezu – souboru zlatých ozdob z období stěhování národů, který muzeum nedávno krátce představilo veřejnosti. Kromě toho se návštěvníci seznámí i s dějinami významných rakovnických podniků, jako byla slavná továrna na mýdlo Františka Otty nebo výrobce keramic-

kých obkladů Rako. Přípravy na rekonstrukci byly pro zaměstnance náročné. Od ledna museli vyklidit všechny místnosti, pečlivě zabalit a přestěhovat kompletní sbírky do depozitářů. Zahájení stavebních prací je plánováno na začátek příštího roku.

Muzeum T. G. M. Rakovník je příspěvkovou organizací Středočeského kraje a spravuje hned několik poboček. Patří mezi ně Muzeum T. G. Masaryka v Lánech, Muzeum Nové Strašecí, Památník Joachima Barranda ve Skryjích nebo Vlastivědné muzeum Jesenice. Rakovnická rekonstrukce má být jedním z největších projektů celé instituce a slibuje, že po znovuootevření nabídne moderní, přístupné a atraktivní prostředí pro návštěvníky všech generací. ■ **hop**

**CAJDAŠROT.CZ**

**VÝKUP ŽELEZA A BAREVNÝCH KOVŮ ZA NEJVYŠŠÍ CENY!**



**zde nás najdete**  
PO-PÁ 7-18  
SO-NE 8-17

**HLAVNÍ POBOČKA:**

**U STAVOSERVISU 527/1  
PRAHA 10 - MALEŠICE VJEZD Z  
PRŮMYSLOVÉ UL.  
NAPROTI FASHION ARÉNĚ**

**DALŠÍ PROVOZOVNY:**

**BENEŠOV - UL. HLAVNÍ**  
**LIBOCHOVICE - UL. HAVLIČKOVA**  
**NERATOVICE - UL. MLÁDEŽNICKÁ**  
**ZLATNÍKY - HODKOVICE - BREŽANSKÁ**  
**ZÁBĚHLICE - CHODOVSKÁ**  
**ROŽDALOVICE - BRZY OTEVÍRÁME**

<b>ŽELEZO</b>	<b>OD 3,50 - 5,50 KČ/KG</b>
<b>MĚĎ</b>	<b>OD 195 - 205 KČ/KG</b>
<b>HLINÍK</b>	<b>OD 34 - 53 KČ/KG</b>
<b>NEREZ</b>	<b>OD 20 - 22 KČ/KG</b>
<b>MOSAZ</b>	<b>OD 120 - 135 KČ/KG</b>
<b>MĚDĚNÉ KABELY</b>	<b>OD 63 - 125 KČ/KG</b>
<b>EL. MOTORY</b>	<b>OD 14 - 22 KČ/KG</b>

**POČÍTAČOVÉ ZÁKLADNÍ DESKY  
A ELEKTROSOUČÁSTKY**  
OD 60 - 30000 KČ

**TEL.: 602 437 598**  
**WWW.CAJDAŠROT.CZ**



## Svěží změna dispozice: byt v tónech jemného mentolu

Mladá rodina si přála změnit dispozici bytu kvůli zvětšení společného prostoru. Architektka kromě úprav navrhla interiér, který je barevný, noblesní a vzdušný. V koupelně září sytě žlutá, v obývací části zelenkavá mentolová.

Největší část téměř stometrového činžovního bytu nyní představuje otevřený společný prostor, který je centrem dění v domácnosti. V rámci nové dispozice se nachází rodičovská ložnice a dětský pokoj, prozatím společný oběma dětem, který je však do budoucna připravený na rozdělení na dvě samostatné místnosti.

„Důležitým prvkem dispozice je bezpochyby vstupní hala, z níž se vchází do zmíněných tří místností. V jejím středu je situována jedna ze dvou koupelen,“ dodává k úpravám autorka návrhu, architektka Iva Zezulová ze studia IAK.

### Pastelová kuchyň i obývací stěna

Na první pohled nás upoutala mentolová kuchyň a obývací stěna. Jsou ve stejném materiálovém i barevném provedení, stojí naproti sobě a záměrně zabírají stěnu v celé šířce i výšce.

Nepřehlédnutelný je i ostrůvek s jídelním stolem, který navazuje na kuchyň a vybízí ke společnému stolování a vaření. Hlavní obytná část je i alternativní hernou, čítárnou a odpočívárnou. U velkého stolu děti po večerech hrají pexeso a na pohovce, částečně zasunuté v obývací stěně, může kdokoli relaxovat. Pozor, televizi v této domácnosti nenajdete!



## Koupelny: žluté slunce a bílý sníh

Čtyřčlenná rodina má dvě koupelny, z nichž ta bílá je určena na běžný denní provoz. Vybavena je velmi úsporně: k dispozici je umyvadlo, sprchový kout a malý větráček. Jednoduché dlaždice formátu 10 x 10 cm odkazují na prvorepublikový styl a jejich čistě bílá barva opticky zvětšuje prostor, který je bez denního světla.

„Obložené jsou všechny stěny a obklad sahá atypicky až po strop,“ vysvětluje další specialitku koupelny architektka a dodává, že na podlahách i stěnách v obou koupelnách je šedá spárovací hmota z důvodu snadné údržby. Žlutá koupelna má komfortní vanu, umyvadlo a toaletu. Majitelé kvitují zejména přítomnost okna, jež přirozeně větrá a nabízí denní světlo. Obě koupelny jsou barevně odlišné, ale spojují je stejné formáty keramických obkladů a dlaždic ze série ColorTwo. ↻

🕒 Úložné prostory se nacházejí ve vestavěné skříni. Zajímavým prvkem jsou vyfrézované půlkruhové otvory.

🕒 Pomyslnými třešničkami na dortu jsou detaily: na míru vyráběné úchyty u kuchyňské linky.

🕒 Vysoké zrcadlo v hale ukrývá plynoměr.

inzerce

Nové

GEBERIT WC SYSTÉM

**O VÍCE NEŽ 30 %  
TIŠŠÍ SPLACHOVÁNÍ**

■ GEBERIT



DESIGN  
MEETS  
FUNCTION

Keramické výrobky Geberit TurboFlush v kombinaci s novým napouštěcím ventilem typ 383 snižují hluk splachování WC systému o více než 30 %. To přináší klid do koupelny.



RAKO

**Právo Dům a Bydlení 11/2025**  
Listopad 2025

43



LÍBILO SE NÁM

- Zajalo nás použití březové překližky, z níž je zhotoven nábytek na míru: konkrétně skříňka v bílé koupelně, jídelní stůl, kuchyňský ostrůvek, záda obývací stěny i kuchyňské sestavy. A samozřejmě nesmíme zapomenout na detaily: úchyty u linky či vyfrézované půlkruhové otvory na skříňích ve vstupní hale.
- Činžovní dům, ve kterém se byt nachází, je starý téměř sto let a dýchá atmosférou první poloviny minulého století. Překvapilo nás, jak je perfektně zachovalý: v dobrém stavu je schodiště, dále podesty pokryté keramickou mozaikou, dokonce se používají i původní domovní schránky. Za tak dobrou kondici vděčí nemovitost majitelům všech bytových jednotek, protože o dům dobře pečují.

☞ Mentolová obývací stěna s částečně zapuštěnou sedačkou.

☞ Druhá koupelna, situovaná v sousedství dětského pokoje a vstupní haly, má barvu žlutou.

☞ V hale příchozí přivítá sympatický barevný prvek v podobě tyrkysového botníku s věšákovou stěnou.

Na stěně je také formát čtverce 10 x 10 cm, na podlaze a ve sprchových vaničkách je položena mozaika Rako o velikosti 2,5 x 2,5 cm. Její přítomnost má své praktické důvody: zvyšuje protiskluznost a pocit bezpečí. Zároveň je i nenápadnou reakcí na dochovanou keramickou mozaiku na chodbách činžovního domu.

**Halu zdobí tyrkysový botník**

Vstupní prostory jsou obvykle opomíjeny a stávají se popelkou celého interiéru. Zde tomu tak není. Dominantním prvkem, který na sebe strhne pozornost, je tyrkysový botník s věšákovou stěnou. A nejde jen

o design, ale i o praktické věci. Dokonale promyšlené jsou totiž úložné prostory, které se nacházejí při jedné ze stěn za posuvnými dveřmi vestavěné skříně a ze dvou stran obklopují bílou koupelnu. A ještě jedna zajímavá vychytávka: vysoké zrcadlo ukrývá plynoměr a ten neruší vizuál interiéru.

Pěkná práce v rámci úprav „se stala“ u podlah. Původní parkety v hale prošly velmi zdařilou renovací a dnes plynule navazují na zbrusu novou dřevěnou krytinu v obývací části. Pochvalu si zaslouží řemeslník, který parkety pečlivě vyrovnal a nový i repasovaný povrch na sebe napojil tak dokonale, že přechod je téměř neznatelný. ●

# VELETRH CERSAIE 2025

## NOVINKY VE VYBAVENÍ PRO OBKLADAČE

V italské Boloni proběhl 22.–26. září 2025 už 42. ročník mezinárodního veletrhu Cersaie, nejvýznamnější evropské platformy pro keramické obklady, dlažby, koupelnové vybavení a vybavení pro obkladače. Letos si ho přišlo prohlédnout 94 577 odborných návštěvníků z více než třiceti zemí.

Sektor vybavení pro obkladače byl proti minulým letům umístěn v novém, větším a dynamičtějším prostoru haly č. 19. Kompletně zrekonstruovaná hala s výstavní plochou 5 400 metrů umožnila na 830 metrech čtverečních akci Tiling Town, speciálně vyčleněnou pro praktické ukázky a pro prezentaci týmů mladých obkladačů nazvanou CERSAIE WORLD TILING LAB. Účastnily se čtyři týmy: z Dánska, Itálie, Švýcarska a Brazílie. Každý měl jiný projekt, např. koupelny se sprchovým koutem, venkovní plochy, obytný prostor se schodištěm a vnější fasády s francouzskými okny, parapetem a zdvojenou podlahou.

Možná si kladete otázku, proč se účastnili obkladači z Brazílie. Odpověď je jednoduchá: Brazílie byla v roce 2024 třetí největší výrobce keramických obkladů a dlažeb za Čínou a Indií.

Tato iniciativa navazuje na dvě úspěšné předchozí akce – Young Installers (Cersaie 2023) a Bathroom Tiling (Cersaie 2024) – a je společně pořádána Cersaie, Confindustria Ceramica, EUF (Evropská unie národních obkladačských asociací, které jsme členy) a jednotlivými obkladačskými asociacemi zúčastněných zemí.

Je to až neskutečné, ale akce Tiling Town pro obkladače je pořádána již po třinácté, pořadatelem je Assoposa, Italská asociace obkladačů a prodejců keramických obkladů. Ta úzce spolupracuje s odborníky z oboru a propaguje certifikaci obkladačů v souladu s italskou normou UNI 11493-2, která definuje požadavky na obkladače. Letos v květnu byla již po pěti letech vydána aktualizace normy UNI11493-1, která již plně akceptuje velké formáty a membrány a v důsledku toho zpravila návrhové tabulky pro volbu lepidla podle formátu, místa aplikace a druhu podkladu. Tyto změny promítneme do pokynu Cechu obkladačů č. 50.

Podstatné bylo to, že velká část akce byla věnována praktickým ukázkám instalačních technik v rámci školicího centra Assoposa Academy. Každý den se v konferenčním prostoru též konaly technické semináře o pokládce velkých formátů nejen pro obkladače, ale i pro architekty a zajímavostí bylo i studio rozhlasové stanice Casa Radio, které z místa vysílalo rozhovory.

Novinkou byla příležitost získat povědomí o možnostech školení pro obkladače, kterou prezentovala společnost Formedil (italský národní orgán



*Dánský tým byl nejen krásný, ale také uměl krásně obkládat.*



*Brazilský tým (telefonující osoba je technický delegát brazilské asociace – předseda technické komise).*

Bezpečnost pochozích dlažeb a ochranných a čistících nátěrů byla též prezentována tradičními výrobci, jako jsou Fila, Akemi nebo Faber.



Bezpečnost pohybu osob je nezbytná. Fila představovala kyvadlo (Pendulum) pro měření smykového tření výkyvem kyvadla.



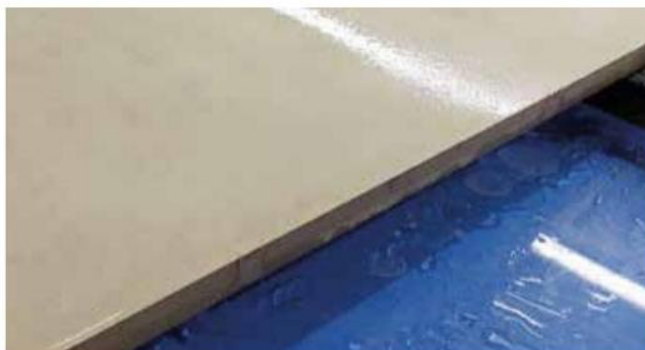
Topné fólie pod 2cm dlažbu na podstavcích.



Ukázka bezpečného lepení.



Vždy je nezbytné vybírat lepidla, která jsou schopna lepit sklolaminát na rubové straně dlaždic.



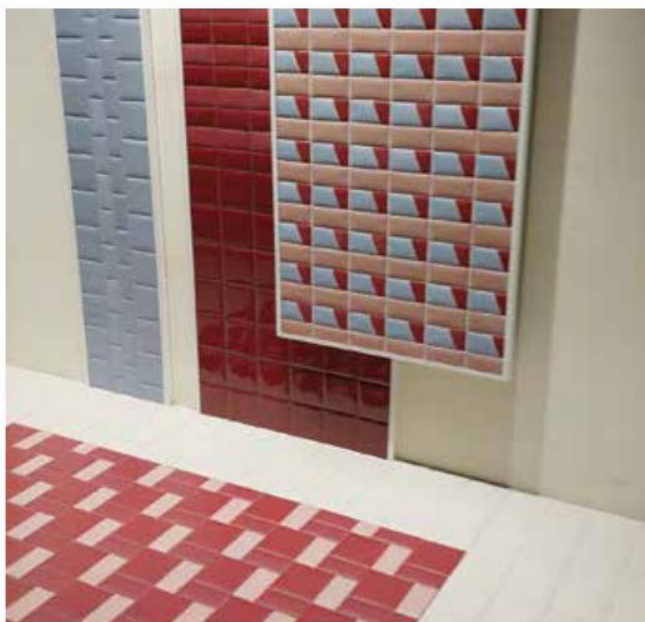
Klipy na bocích, které snižují povrchové napětí vody na dlažbě.

Jen na okraj k formátům: Prosazují se malé formáty i obklady 15 x 15 cm nebo obdélníkové formáty a pochopitelně mozaiky. Je jasné, že velké formáty budou dominovat, stejně ale jako to, že s nimi budou malé formáty koexistovat jako nezbytný doplněk.

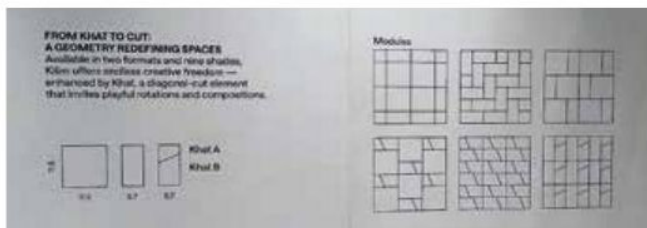
Terralevel představila nové modely plechových nalepovacích prvků pro 2cm dlažby na podstavcích a dlouho očekávaný systém vytápění pod 2cm dlažby. Velký zájem byl o maličké klipy, které umožňují rychlý odvod vody z povrchu 2cm dlažeb, jenž byl k vidění již na Bau 2025.



Nové formáty plechových ochran proti zlomení 2cm dlažeb.

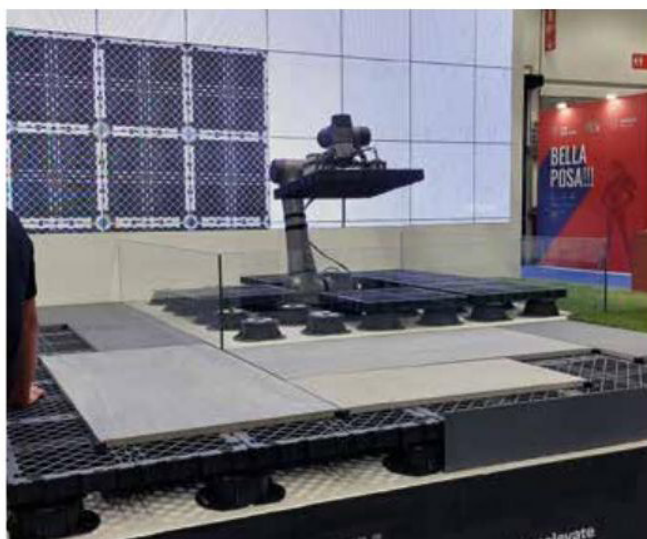


Ukázka práce s malými formáty a barvami.



Při skladbě je nutné zajistit správnou modularitu.

Přesto je třeba se zastavit u jedné novinky, a to reliéfních XXL formátů, které jsou vyráběny dodatečnou úpravou povrchu. Jak? To nevím. Materiál je zajímavý, ale vyvstává otázka, jak se spáruje.



Manipulátory jsou již všude.



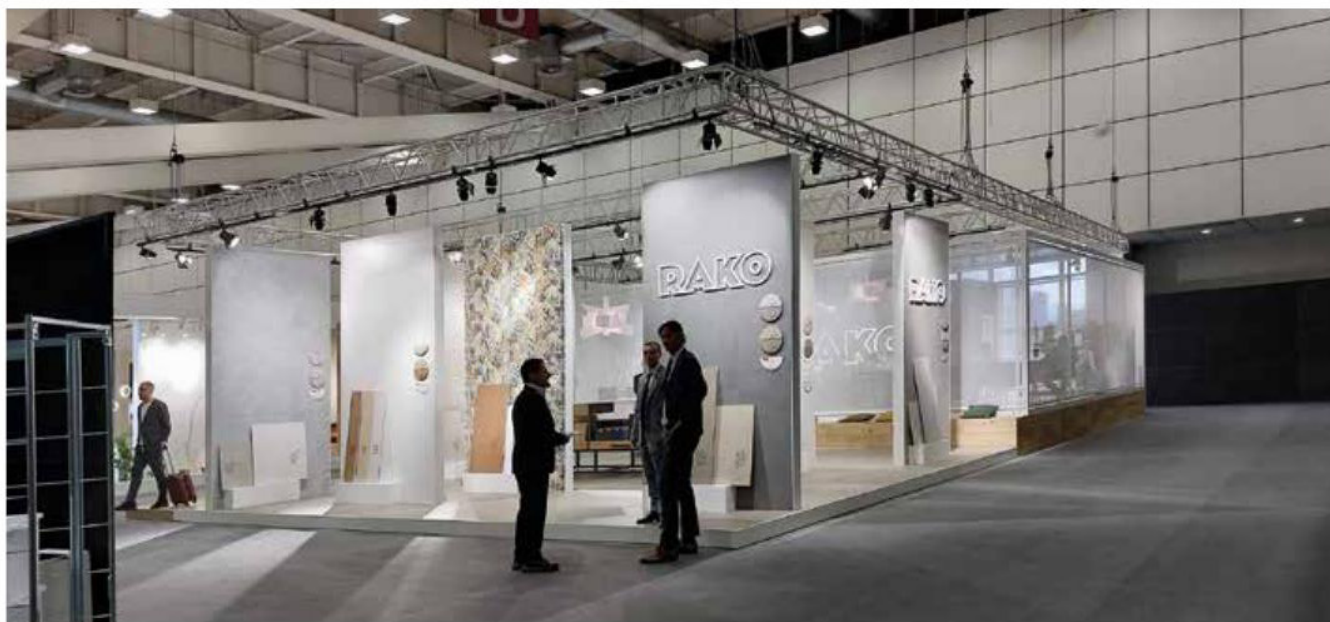
Ukázka testování protihlukových opatření pádem ocelové kuličky.



Manipulátor na XXL formáty (Montolit).

Svět obkladů a nářadí se dynamicky vyvíjí, a tak můžeme očekávat další novinky, což ale vyžaduje průběžné vzdělávání.

dr. Eduard Justa  
Foto: autor



Stánek RAKO se představil svojí nevšední elegancí.

Jedna z největších **velkoformátových**

Navrháme " Tiskneme " Dopravíme " Instalujeme "



Kateřina Hábllová  
Zlínský Kultura  
Publikováno dnes

Výstava v krajské galerii přiblíží křížovou cestu na Hostýně



Krajská galerie výtvarného umění ve Zlíně připravuje novou výstavu věnovanou prvnímu zastavení křížové cesty na Svatém Hostýně, které vytvořil akademický malíř Jano Köhler. Vernisáž se uskuteční v úterý 11. listopadu v grafickém kabinetu galerie ve 2. podlaží Baťova institutu.

### Vrcholné dílo Jano Köhlera

Jano Köhler (1873–1941) byl zakládajícím členem Sdružení výtvarných umělců Moravských a patří k představitelům tzv. Katolické moderny. Zanechal po sobě na 2 500 prací zahrnujících mozaiky, sgrafita, fresky, olejomalby, ilustrace, kresby, grafické listy a návrhy liturgických předmětů. K jeho vrcholným dílům lze řadit také dvanáct obrazů křížové cesty vytvořených pro Svatý Hostýn.

*„Toto dílo svědčí nejen o Köhlerově technické zdatnosti, ale i dobré orientaci v soudobých výtvarných názorech, které mu umožnily najít adekvátní formy pro řešení dané umělecké úlohy, kterou byl pověřen,“* informuje Krajská galerie výtvarného umění ve Zlíně.

### Mimořádný soubor evropského významu

Ve spolupráci s keramikou firmou RAKO Köhler dosáhl výjimečné výtvarné působnosti obrazů, pro jejichž realizaci byla zvolena technika keramické řezané mozaiky. Vytvořil tak mimořádný umělecký soubor evropského významu.

*„Krajské galerii výtvarného umění ve Zlíně se k tomuto dílu podařilo před lety získat Köhlerovy vlastnoručně malované přípravné kartony k několika zastavením. V roce 2024 pak galerie získala nové keramické vyhotovení prvního zastavení vytvořené v rámci obnovy křížové cesty na Hostýně restaurátory Vojtěchem Paříkem a Passionarií Pařík, kteří jsou v současnosti zřejmě jediní na světě, kteří tuto technologii ovládají,“* přibližuje ředitel krajské galerie a kurátor výstavy Václav Mílek.

### První zastavení

Výstava se tak soustředí právě na první zastavení křížové cesty s názvem Pilátův soud. Představuje historii ikonografického a kompozičního řešení námětu a proces vzniku mozaiky.

*„Kromě Köhlerových děl proto na výstavě najdeme třeba také grafiky z pašijových cyklů Albrechta Dürera nebo malbu Kristova odsouzení Pilátem od Joži Uprky,“* dodává Mílek.

Více o výstavě se návštěvníci dozví také na komentované prohlídce s ředitelem galerie v úterý 9. prosince 2025 v 17 hodin. Výstava potrvá do 8. února 2026.

Foto: Dalibor Novotný



NADČASOVÝ MINIMALISMUS



STONE TUNDRA



126 REZIDENCE 4/2025

KUCHYŇE TORINO

## DOKONALÉ KUCHYŇSKÉ POVRCHY

MATERIÁLY POUŽITÉ PRO REALIZACI PRACOVNÍCH PLOCH, STĚN I NÁBYTKU V KULINÁŘSKÉ ČÁSTI BYTU JSOU NÁROČNÉ NA KVALITU A ODOLNOST VŮČI PROVOZNÍ ZÁTĚŽI. PODSTATNÝM HLEDISKEM PRO JEJICH VÝBĚR JSOU OVŠEM ROVNĚŽ PARAMETRY ESTETICKÉ.

Vedle tradičního lakování, dřevěných masivů a dýhovaných ploch, lamina či fólií se v kuchyni objevují i povrchy keramické, kamenné, cihlové či skleněné, do této zóny pronikají rovněž další moderní materiály, jako jsou například nerez nebo akrylát. O tom, jak budou výsledné horizontály a vertikály vypadat, rozhodují samozřejmě velkou měrou také barevná řešení, významná role připadá rovněž strukturálním možnostem a volbě mezi leskem a matem. Konkrétní povrchová úprava je pochopitelně poplatná i danému stylu toho kterého interiéru, zejména pokud je kuchyně součástí navazujícího obytného prosto-

**NADČASOVÝ MINIMALISMUS** kuchyně podtrhnou jednoduché běloskvoucí obkladačky s vysokým leskem ze série **Mano**. Rozměr prvků s efektním plastickým povrchem je 10 x 30 cm. Cena od **940 Kč/m<sup>2</sup>**. RAKO, [www.rako.cz](http://www.rako.cz)

**STONE TUNDRA** jsou keramické prvky s výrazným dekorem od italského výrobce Florim. Obklad s rozměry 160 x 320 cm v povrchu Silk o síle střepe 6 mm si nezadá se vzhledem ušlechtilého kamene. Cena **4 990 Kč/m<sup>2</sup>**. PROCERAM, [www.proceram.cz](http://www.proceram.cz)

**KUCHYŇE TORINO** značky Bauformat ve venkovském stylu zaujme designem i povrchy lakovanými do bílého hedvábného matu. Cena podle rozsahu finální sestavy. ORESI, kuchyně-oresi.cz

ru. Povrchy se ovšem podílejí nejen na celkovém vyznění kulinářské zóny, ale i na její odolnosti vůči opotřebení, působení poněkud agresivního prostředí a na tom, jak náročný bude celý prostor na údržbu. Proto je pochopitelný obecný příklon k řešením, jež například eliminují otisky prstů a usazování nečistot.

**HYGIENICKÁ NEZÁVADNOST**, odolnost, nehořlavost a snadná údržba patří k oceňovaným benefitům, jež poskytují moderní keramické obklady. Platí to i pro dekorativní prvky ze série **Majolika**. Cena od **1 026 Kč/m<sup>2</sup>**. RAKO, [www.rako.cz](http://www.rako.cz)

**KAMENNÝ OBKLAD** ze žuly **Vitoria brown** dodává kuchyňskému ostrůvku vysokou estetičnost, punc výjimečného designu i potřebnou odolnost povrchu. Cena **9 500 Kč/m<sup>2</sup>**. PRAŽSKÝ KÁMEN, [www.prazskykamen.cz](http://www.prazskykamen.cz)

**PŘÍRODNÍ BRAZILSKÁ ŽULA** s dezénem **White splash** je základem vyznění luxusní pracovní plochy, jejíž výrazný obklad ladí s nábytkovými dvířky ve vysokém lesku. Cena materiálu **4 800 Kč/m<sup>2</sup>**. PRAŽSKÝ KÁMEN, [www.prazskykamen.cz](http://www.prazskykamen.cz)

**EFEKTNÍ NEKONEČNÁ KRESBA** může vzniknout na plochách, realizovaných pomocí velkoformátových prvků **Alpinus White** s rozměry 160 x 320 cm z produkce Porcelanoso. Cena **9 426 Kč/m<sup>2</sup>**. DESIGN BATH, [www.designbath.cz](http://www.designbath.cz)



HYGIENICKÁ NEZÁVADNOST



KAMENNÝ OBKLAD



PŘÍRODNÍ BRAZILSKÁ ŽULA



EFEKTNÍ NEKONEČNÁ KRESBA



PŘÍRODNÍ ŽULA



GRANITI LABRADORITE



OBLOŽENÍ BARU



VRSTVENÝ MATERIÁL



128 REZIDENCE 4/2025

GROOVE FOREST

**PŘÍRODNÍ POLODRAHOKAM**  
**Smokey Quartz** z kolekce **The Stone** v podobě obkladu dodává styl kuchyňskému ostrůvku, který se díky tomu stal nepřehlédnutelnou dominantou prostoru. Cena **85 000 Kč/m<sup>2</sup>**. PRAŽSKÝ KÁMEN, [www.prazskykamen.cz](http://www.prazskykamen.cz)

**GRANITI LABRADORITE** ve formátu 150 x 300 cm z produkce italské firmy FMG je hlavním materiálem, použitým pro realizaci stěn a pracovních ploch linky i ostrůvku, jimž dodává eleganci. Cena **7 859 Kč/m<sup>2</sup>**. PROCERAM, [www.proceram.cz](http://www.proceram.cz)

**PRO OBLOŽENÍ BARU** nebo pracovní plochy je vhodný

TEXT: Anna Mládková, FOTO: archivy item

velkoformátový polomatný obklad **Navona** od výrobce Porcelanosa. Rozměr prvků 160 x 320 cm, cena **8 821 Kč/m<sup>2</sup>**. DESIGN BATH, [www.designbath.cz](http://www.designbath.cz)

**VRSTVENÝ MATERIÁL** s kovovou plochou brass, tedy kartáčovanou mosazí se svislou strukturou, charakterizuje kuchyni **Singapur** od značky Bauformat, model **Potsdam** má dvířka lakovaná v černém matu. Cena podle rozměrů. ORESI, [kuchyne-oresi.cz](http://kuchyne-oresi.cz)

**GROOVE FOREST** značky Livanza představuje povrch s jemným dekorem dřeva s plastickou rýhovanou strukturou. Doplňuje ho model **Velvetia** v matném sametovém laku v barvě Greige. Cena podle konfigurace. ORESI, [kuchyne-oresi.cz](http://kuchyne-oresi.cz)

**MATERIÁL DEEP NORWAY** od italského výrobce FMG ve formátu 150 x 300 cm skvěle sjednocuje pracovní kuchyňskou plochu a obklad za linkou v působivou a celistvou plochu. Cena **7 859 Kč/m<sup>2</sup>**. PROCERAM, [www.proceram.cz](http://www.proceram.cz)

**LUXUSNÍ ZKAMENĚLÉ DŘEVO** ve formě obkladu proměnilo kuchyňský ostrůvek ve výrazný šperk a nepřehlédnutelnou dominantu kulinářské zóny bytu. Cena **85 000 Kč/m<sup>2</sup>**. PRAŽSKÝ KÁMEN, [www.prazskykamen.cz](http://www.prazskykamen.cz)



MATERIÁL DEEP NORWAY



LUXUSNÍ ZKAMENĚLÉ DŘEVO



SÉRIE COMPILA

**SÉRIE COMPILA**, která kombinuje dlaždice a obkládačky napříč formáty od 60 x 120 až po 5 x 5 cm, je ideální pro kuchyňské sestavy. Možnosti aplikací jsou v podstatě neomezené. Cena od **690 Kč/m<sup>2</sup>**. RAKO, [www.rako.cz](http://www.rako.cz)

**MATNÝ OBKLAD Amazonite** od Porcelanosa s rozměry 160 x 320 cm v lesku či matu se hodí pro osazení baru nebo kuchyňské pracovní plochy. Umožňuje skládání nekonečné kresby v celé délce. Cena **6 038 Kč/m<sup>2</sup>**. DESIGN BATH, [www.designbath.cz](http://www.designbath.cz)



MATNÝ OBKLAD

# VERTIKÁLY JAKO NÁSTROJ K VYTVOŘENÍ ATMOSFÉRY

STĚNA ROZHODNĚ NENÍ PASIVNÍ KULISOU. JEJÍ ÚPRAVA, AŽ UŽ JEMNÁ NEBO VÝRAZNÁ, MÁ ROZHODUJÍCÍ VLIV NA TO, JAK MÍSTNOST PŮSOBÍ. NEZÁLEŽÍ NA TOM, ZDA JDE O VÝMALBU, TAPETU NEBO STRUKTUROVANÝ OBKLAD, DŮLEŽITÉ JE, JAKÝM ZPŮSOBEM POVRCH VSTUPUJE DO DIALOGU S OSTATNÍMI PRVKY V INTERIÉRU.



DUBOVÁ DÝHA



VODĚODOLNÝ PANEL



166 REZIDENCE 4/2025

DESIGN MRAMORU

**M**ůže působit neutrálně, nikdy by však neměla být neviditelná, stěna totiž umí zejména díky vzorům čarovat. Zatímco vertikální linie vedou pohled vzhůru, horizontální ho rozšiřují a tímto rytmem často ovlivňují vnímání prostoru výrazněji než samotná barva. Důležitá je i často opomíjená akustická kvalita stěn, ovlivnitelná úpravami pohlcujícími či odražejícími zvuk. V místnostech určených k odpočinku je zase vhodné pracovat s měkostí, zatímco v komunikačních zónách může být povrch živější, doslova rezonující. Stěna zároveň slouží jako pozadí pro nábytek, umělecká díla nebo osvětlovací tělesa, a jako taková by měla prostor pouze zvýraznit, ne ho přebít.

**DUBOVÁ DÝHA** v přírodním odstínu a pravidelné lamely dodávají akustickému panelu teplý strukturovaný výraz. Prvek z MDF a PET filcu zlepšuje akustiku interiéru. Cena je **1 450 Kč**. BAUHAUS, [www.bauhaus.cz](http://www.bauhaus.cz)



BOROVICOVÉ PRKNO

**VODĚODOLNÝ PANEL** z kolekce **Vintage Herringbone** od značky Rocko Tiles v podobě velkoformátového obkladu je určen pro stěny v interiéru a lze jej instalovat i na původní obklady. Cena podle rozměrů. BALWOOD, [www.balwood.sk](http://www.balwood.sk)

**DESIGN MRAMORU** v lesklém provedení dodává sérii **Trend Marbles** výraz luxusu a velkorysosti. Velkoformátovou dlažbu Blue Tempest tvoří dva navazující kusy. Cena podle konkrétní zakázky. PROCERAM, [www.proceram-shop.cz](http://www.proceram-shop.cz)



NEPRAVIDELNÁ STRUKTURA POVRCHU

**BOROVICOVÉ PRKNO** upravené technikou **Yakisugi**, které díky opálenému kartáčovanému povrchu působí výrazně strukturovaně, se hodí pro obklady stěn i fasád. Cena podle parametrů realizace. WOOD OF FIRE, [www.woodoffire.cz](http://www.woodoffire.cz)

**NEPRAVIDELNÁ STRUKTURA** povrchu, inspirovaná štipanou břidlicí, dodává sérii **Core** autentický přírodní výraz. Prvky jsou dostupné v několika formátech včetně variant pro interiéru i exteriéru. Cena od **1 175 Kč/m<sup>2</sup>**. RAKO, [www.rako.cz](http://www.rako.cz)

**MATNÝ POVRCH** s vysokým stupněm patiny dodává dlažbě **Woodmania** od značky Ragno autentický rustikální výraz, přičemž každý prvek se mírně liší svým dezénem. Cena od **1 099 Kč/m<sup>2</sup>**. LOS KACHLOS, [www.loskachlos.cz](http://www.loskachlos.cz)

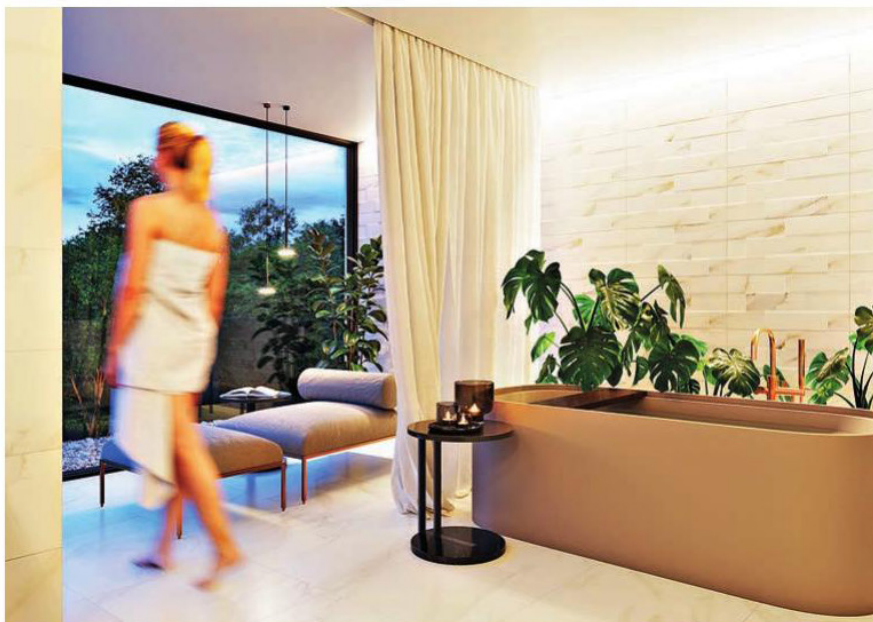
**NÁSTĚNNÁ TAPETA Shibumi** je počtou japonskému umění. Diagonálně uspořádané pruhy vytvářejí optický 3D efekt, který dodává stěně hloubku a dynamiku. Cena novinky se připravuje. JV POHODA, [www.jpohoda.cz](http://www.jpohoda.cz)



MATNÝ POVRCH



NÁSTĚNNÁ TAPETA



STRUKTUROVANÝ POVRCH

**STRUKTUROVANÝ POVRCH** inspirovaný přírodními materiály stojí za nadčasovou elegancí série **Cava**. Dlaždice jsou dostupné v několika formátech, v matu i lesku. Cena je od **1 026 Kč/m<sup>2</sup>**. RAKO, [www.rako.cz](http://www.rako.cz)

**ŠTÍPANÁ ČERNÁ BŘIDLICE** v kazetovém provedení dodává obkladu **Hartta** přírodní výraz. Díky speciální úpravě působí obklad téměř jednotlité, bez viditelných spár. Cena je **593 Kč/m<sup>2</sup>**. TOPSTEIN, [www.topstein.com](http://www.topstein.com)

**MODRO-BÍLÝ VZOR** květin a listů dodává vliesové tapetě **Laura Ashley** romantický klasický výraz. Doporučená cena omyvatelného produktu je **1 898 Kč** za roli 10,05 x 0,52 m. VAVEX, [www.vavex.cz](http://www.vavex.cz)



ŠTÍPANÁ ČERNÁ BŘIDLICE



MODRO-BÍLÝ VZOR



LESKLÝ POVRCH

**LESKLÝ POVRCH** a kresba inspirovaná přírodním žulovým masivem propůjčují kolekci **Alaska White** ze série **Marmi Maxfine** od značky FMG elegantní výraz. Cena podle konkrétního typu. PROCERAM, [www.proceram.cz](http://www.proceram.cz)

**SVĚŽÍ ŘADA FLASH** sází na originální vzhled s výraznými šedo-bílými žilami v matném povrchu. Prvky dodávající stěnám energický moderní výraz lze použít pro celoplošný obklad i jako osobitý dekor. Cena od **1 026 Kč**. RAKO, [www.rako.cz](http://www.rako.cz)

**DECENTNĚ STYLIZOVANÝ** florální dekor **Květ** dopřává dvířkům elegantní výraz. Ornament, jenž vyzní zejména ve větších formátech, je dostupný v různých strukturách folií. Cena podle konkrétního typu. TRACHEA, [www.trachea.cz](http://www.trachea.cz)

TEXT: Jana Šalová, FOTO: archivy/Reem

**TÉMĚŘ FILMOVÝ VÝRAZ** dodá prostoru snový dekor tapety **Between Rivers** od značky Arte s originálním výtvarným zpracováním od Frédérique a Roba Whittleových. Cena podle rozsahu zakázky. À LA MAISON, [www.alamaison.cz](http://www.alamaison.cz)

**DEKORATIVNÍ OBKLAD Skins Art Lagoon Brown** působí jako vrstvený kámen s jemnou kresbou, teplými hnědými tóny a decentní strukturou povrchu. Cena podle rozsahu realizace. DESIGN BATH, [www.designbath.cz](http://www.designbath.cz)

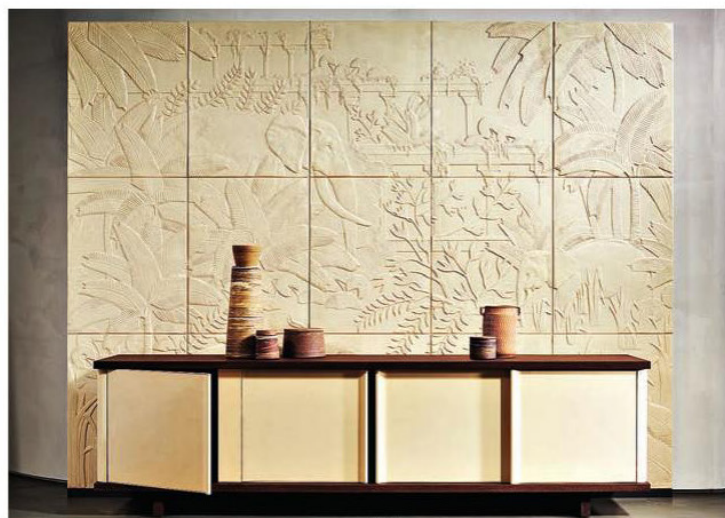
**PŘIROZENÁ KRESBA** v teplém tónu dává dřevěnému obložení nadčasovou útulnost. V interiéru působí jako vizuální kotva, propojující jednotlivé prvky. Cena podle materiálu a zpracování. ATRIUM, [www.atrium.cz](http://www.atrium.cz)



SVĚŽÍ ŘADA FLASH



DECENTNĚ STYLIZOVANÝ FLORÁLNÍ DEKOR



FILMOVÝ VÝRAZ



DEKORATIVNÍ OBKLAD



PŘIROZENÁ KRESBA



EXKLUZIVNÍ KRESBA



NOVÝ POHLED

## KVALITA V SOUZNĚNÍ S DESIGNEM

POCHOZÍ PLOCHA OBYTNÉHO PROSTORU MŮŽE BÝT NA JEDNÉ STRANĚ NENÁPADNÝM A TICHÝM PŘÍVODCEM DOMÁCNOSTÍ, NEBO NA DRUHÉ NAOPAK JEJÍM VÝRAZNÝM A DOSLOVA NEPŘEHLÉDNUTELNÝM PRVKEM.



MATNÁ DLAŽBA



PŘIROZENÝ VZHLED TRAVERTINU



186 REZIDENCE 4/2025

ŠTÍPANÁ BRÍDLICE



SÉRIE MIXTONE

**EXKLUZIVNÍ KRESBA** světlého travertinu v béžových tónech je předností matné dlažby **Taranto Bone** od výrobce Porcelanosa, sjednocující obývací pokoj se ostatním společenským prostorem bytu. Rozměry 59,6 x 120 cm, cena **2 529 Kč/m<sup>2</sup>**. DESIGN BATH, [www.designbath.cz](http://www.designbath.cz)

**NOVÝ POHLED** na moderní vinylové podlahy přináší kolekce **Opus Abstracts** se 12 originálními designy, od benátského terazza přes přírodní pigmenty až po efekty benátského štuky. Cena od **850 Kč/m<sup>2</sup>**. BARKOTEX, [www.barkotex.cz](http://www.barkotex.cz)

**MATNÁ DLAŽBA Taranto Marfil** z portfolia značky Porcelanosa zaujme jemným dekorem krémového travertinu, charakteristického drobnými póry. Rozměr prvků 59,6 x 120 cm, cena **2 529 Kč/m<sup>2</sup>**. DESIGN BATH, [www.designbath.cz](http://www.designbath.cz)

**PŘIROZENÝ VZHLED TRAVERTINU** dává ultratenké keramické dlažbě **Taranto Gold** ve zlatém tónu organické teplo a precizní texturu kamene. Rozměr 59,6 x 120 cm, cena **2 529 Kč/m<sup>2</sup>**. DESIGN BATH, [www.designbath.cz](http://www.designbath.cz)

**ŠTÍPANÁ BŘIDLICE** posloužila jako inspirace pro vzhled prvků ze série **Core**, evokující příčně lámané kusy kamene. Dlažba je k dispozici ve flexibilních formátech. Cena za velikost 60 x 120 cm je **1 175 Kč/m<sup>2</sup>**. RAKO, [www.rako.cz](http://www.rako.cz)

**SÉRIE MIXTONE** nabízí věrohodný design velkých přírodních kamenných kvádrů, ztvárněných s neuvěřitelnou precizností a autentičností. Cena dlaždic o velikosti 80 x 80 cm je od **999 Kč/m<sup>2</sup>**. RAKO, [www.rako.cz](http://www.rako.cz)



BAREVNÉ TÓNY

**BAREVNÉ TÓNY** série **Craft**, které jsou vyváženou směsí hřejivých odstínů šamotu a pálené hlíny s jemnými kamínky, umocňují vzhled velkoformátových dlaždic s rozměry 120 x 120 cm. Cena **1 026 Kč/m<sup>2</sup>**. RAKO, [www.rako.cz](http://www.rako.cz)

**MINERÁLNÍ SPC KRYTINA** z kolekce **Kährs Impression Wood Saham** s věrohodnou strukturou dřeva v ultra matném povrchu je výsledkem inovací i více než stoleté zkušenosti práce se dřevem. Cena podle parametrů realizace. KPP, [www.kpp.cz](http://www.kpp.cz)

**NÁVRAT STROMEČKOVÉHO VZORU** je trendem, jemuž odpovídá kolekce **Château Herringbone**. Dřevěná krytina s dekorem Dub Chambord, evokující minulost, ladí s aktuálním interiérovým designem. Cena od **1 930 Kč/m<sup>2</sup>**. KPP, [www.kpp.cz](http://www.kpp.cz)



MINERÁLNÍ SPC KRYTINA



NÁVRAT STROMEČKOVÉHO VZORU



DUBOVÝ DEKOR



STONE POLYMER COMPOSIT



JEMNÁ PATINA

**DUBOVÝ DEKOR** kolekce laminátových podlah **Melody**, **Bilboa** **Oak**, zaujme nejen reálnou strukturou dřeva v přirozeně teplých tónech, ale i schopností až 100 hodin odolát působení vody. Cena od **647 Kč/m<sup>2</sup>**. KPP, [www.kpp.cz](http://www.kpp.cz)

**STONE POLYMER COMPOSIT** krytiny jsou hitem současnosti. Inovativní směs minerálů a moderních polymerů materiálu SPC zajišťuje ohebnost, zdravotní nezávadnost, odolnost a rozměrovou i tvarovou stabilitu. Cena od **1 271 Kč/m<sup>2</sup>**. KPP, [www.kpp.cz](http://www.kpp.cz)

**JEMNÁ PATINA** a nevtrivá barevná paleta podlahových keramických prvků **Siena** připomíná léty dotýkanou



188 REZIDENCE 4/2025

EXKLUZIVNÍ 3D POVRCH



VÝRAZ INTERIÉRU

TEXT: Anna Mikšová, FOTO: archivy film



RAFINOVANÝ VZHLED



CELISTVOST INTERÉRU

a ošlapanou cotto dlažbu. Rozměr 45 x 45 cm, cena od **799 Kč/m<sup>2</sup>**. RAKO, [www.rako.cz](http://www.rako.cz)

**EXKLUZIVNÍ 3D POVRCH** tkaného vinylu **2tec2** se středně hrubou strukturou evokuje textil. Oproti kobercům se voděodolný materiál netřepe a je i protiskluzový. Cena kolekce **Marble** od **2 093 Kč/m<sup>2</sup>**. KPP, [www.kpp.cz](http://www.kpp.cz)

**ZMĚNIT VÝRAZ INTERIÉRU** i jeho technické vlastnosti, dodat mu potřebnou lehkost, monumentalitu či dynamiku umějí se svým matným povrchem keramické protiskluzové dlaždice **Fly**. Cena prvků 120 x 120 cm je **1 763 Kč/m<sup>2</sup>**. RAKO, [www.rako.cz](http://www.rako.cz)

**RAFINOVANÝ VZHLED** s jemnými variacemi a odchylkami odstínů v ploše, napodobujícími přírodní kámen **Bluestone**, nabízejí dlaždice ze série **Shade**. Rozměr 60x120 cm, cena **1 175 Kč/m<sup>2</sup>**. RAKO, [www.rako.cz](http://www.rako.cz)

**CELISTVOST INTERÉRU** podpoří podlaha s minimem spár, vytvořená s pomocí velkoformátové matné dlažby **Verona Bone** od Porcelanosa. Rozměry 120 x 120 cm, cena **2 892 Kč/m<sup>2</sup>**. DESIGN BATH, [www.designbath.cz](http://www.designbath.cz)

**VÝRAZNÉ DŘEVĚNÉ VLYSY** evokuje dekorativní dlažba **Rovere Brown** s matným povrchem od španělské keramičky Pamesa. Formát 15 x 90 cm, cena **949 Kč/m<sup>2</sup>**. PROCERAM, [www.proceram.cz](http://www.proceram.cz)

**SKLÁDANÉ PARKETY** byly inspirací pro matnou dlažbu s věrohodnou kresbou a reliéfem dřeva **Cambridge Arce** z nabídky značky Porcelanosa. Rozměr prvků 120 x 120 cm, cena **3 134 Kč/m<sup>2</sup>**. DESIGN BATH, [www.designbath.cz](http://www.designbath.cz)



VÝRAZNÉ DŘEVĚNÉ VLYSY



SKLÁDANÉ PARKETY

# Přístavba k prvotině Karla Hubáčka



Dvorní přístavba velmi členité školy ve Studenci je na hlavní budovu napojena proskleným spojovacím můstkem. Navzdory své jednoduchosti a přehlednosti jako by se skládala jen ze samých zajímavých prvků – už jen zkosený tvar můstku dodává fasádě jemný zlom, jistou labilitu.

**C**elé průčelí se přitom skládá z výrazného načervenalého plastického rastru, množství šířkou a členěním mírně odlišných velkoformátových oken. Kombinace barev a materiálů od dřevěných rámu přes šedofialovou omítku po probarvený betonový rastr spolu s jakoby se měnícím tvarem vytváří sice klasicky modernistický, ale zároveň živý a nekoukaný vzhled. Onen měnící se tvar je vlastně jen jemná hra ze zkosenou plochou střechou, která se lehce zvedá směrem

k okrají, přesahujícím horním patrem a již zmíněným zužujícím se mostkem. Interiér přináší strohé chodby se stropem z pohledového betonu, načervenalou podlahou a betonovými pilíři podél oken od podlahy po strop, jakoby rozházené osvětlení na stropě posiluje onen pocit lability a pohyblivosti zalomené fasády. Třídy jsou pak nečekaně vstřícné rozsáhlým doplněním dřeva – vestavěným nábytkem, dřevěnými podhledy a obklady některých stěn. Nejzajímavější práce se dřevem je

v hlavní, tzv. vysoké třídě. Zde jsou podhledy i stěna hrou plasticity jednotlivých lamel, přispívajících přitom k dobré akustice třídy, která je určena i pro kulturní program školy jako multifunkční sál.

Architekti ve Studenci pracovali ještě na dalších stavbách a především zázemí fotbalového hřiště nese podobné rysy, i když ne tak jemně vyladěné (zjevně byl záměrem trochu jiný charakter) jako u školy. Ta je ve výsledku hravá, a přece účelná, podporující objevování jemných nuancí a nepravidelností. *epv*



**Místo stavby:** Studenec 367, Liberecký kraj  
**Autoři:** Chrama / Martin Junek, Adam Cigler  
**Spoluautorka:** Marie Pokorná  
**Investor:** obec Studenec  
**Náklady:** 42 mil. Kč  
**Dodavatelé:** cihly / **wienerberger**, monolitické konstrukce / BETOKON, prefabrikované prvky / KŠ PREFA, obklady / **RAKO**

**Zastavěná plocha:** 570 m<sup>2</sup>  
**Hrubá podlažní plocha:** 1230 m<sup>2</sup>  
**Užitná plocha:** 978 m<sup>2</sup>  
**Plocha pozemku:** 570 m<sup>2</sup>  
**Obestavěný prostor:** 5255 m<sup>3</sup>  
**Projekt:** 2016–2019  
**Realizace:** 2020–2023  
**Foto:** Tomáš Slavík



# Dřevostavba fotbalového klubu



Malé obci Úsilné na severním předměstí Českých Budějovic se re:architekti věnují již od roku 2011, kdy na základě architektonické koncepce pro místní obyvatele postupně realizovali zázemí tenisového klubu, hasičskou zbrojnici (2019) a komunitní centrum (2020).

**J**ednoduché a finančně dostupné dřevostavby přispívají nejen ke zlepšení komunitního života, ale jsou také důkazem, že architektura nemusí být nákladná a těžko dostupná. Zatím posledním výsledkem systematické a dlouhodobé spolupráce vedení obce s ateliérem re:architekti je nové zázemí fotbalového klubu SK Úsilné, které nahradilo provizorní objekt z roku 2010, v průběhu let různě rozšiřovaný. Stavba se nachází na severním okraji hrací plochy na stíněné trojúhelníkové parcele.

Ihned za kabinami se pozemek strmě svažuje k rybníku. V přilehlém okolí se na západní straně rozkládají louky a pole, jižně za silnicí vznikla nová zástavba rodinných domů a na okraji leží hřiště s tartanovým povrchem. Stavební program je rozdělen do dvou objektů: větší slouží sportovcům i fanouškům a v menším je uskladněná technika starající se o travnatou plochu. Zadní stěna a hygienické jádro hlavního objektu jsou vyzděny z betonových tvármic. Zbývající části tvoří dřevěná rámová konstrukce

natřená výraznou modrou barvou. Jižní štít kryjící prostor pod pultovou střechou je opatřen výrazným bílým nápisem. V interiéru převládá neutrální bílá a světle modrá navazuje jen na podlahách. Dispozice je vyřešena co nejspornějším způsobem. Z půdorysu se podařilo vyloučit všechny chodby. Umývárny s toaletami jsou společné pro všechny tři šatny i návštěvníky. Kryté zápraží nabízí dostatek prostoru k venkovnímu posezení a sledování sportovních utkání v těsné blízkosti. ps



**Místo stavby:** Úsilné, okres České Budějovice  
**Autoři:** re:architekti  
**Spoluautoři:** David Pavlišta, Ondřej Synek, Jan Vlach, Jiří Žid  
**Spolupráce:** Martin Kunc  
**Investor:** obec Úsilné  
**Náklady:** 12 mil. Kč  
**Dodavatelé:** panely pro dřevostavby

/ NEMA ECO WOOD, střešní krytina / DEKPAN 76 S, **dlažby / RAKO**  
**Zastavěná plocha:** 296 m<sup>2</sup>  
**Užitná plocha:** 288 m<sup>2</sup>  
**Obestavěný prostor:** 1184 m<sup>3</sup>  
**Projekt:** 2021  
**Realizace:** 2024  
**Foto:** Ondřej Bouška



# Ze síla obilí síla prostoru



Ikony počátku rozkvětu moderní civilizace, jak je známe z Le Corbusierova manifestu Za novou architekturu, jsou prostorovými dominantami stále, i když se jejich funkce vytratila. Máme dnes tendenci dívat se na ně jako na starověké chrámy, jejichž společenský význam si bez náročných spekulací dnes ani nedokážeme představit.

**V** Údolí králů je cílem zajistit co nejautentičtější podobu chrámů, pohřebišť, sloupořadí. V monumentech rozkvětu moderní doby vlastně také úplně postačí zprostředkovat jejich otevření v co nejautentičtější podobě. Jen – jak jsou ty „moderní chrámy“ koncipovány tu pro obilí, tu pro cement, plyn nebo písek (mé oblíbené silo na pí-

sek v Holešovicích) – úkolem je umožnit do těchto někdejších velkolepých skladovacích a provozních systémů obdobně pohodlný vstup i návštěvníkům. V případě adaptace obilného síla v Pardubicích se míra invaze do technické podstaty modernistické stavby zdařila na výbornou. Zásahy jsou minimální a ve struktuře stavby rozpoznatelné. Od otevření parteru do

nově koncipovaného veřejného prostoru přes lávky průchodů na dnech obilných sil až po drobnou dostavbu na střeše s výhledem a občerstvením. Vše trochu syrové, ale velmi dobře čitelné a srozumitelné. Architekti se chovali k objektu s maximálním respektem. Jen přehodnotili kontext do zcela nových souvislostí, což vůbec není málo. ob



**Místo stavby:** Automatické mlýny  
č. p. 1963, Pardubice  
**Autoři:** Prokš Příkryl architekti / Martin Prokš,  
Marek Příkryl  
**Spolupráce:** Jan Kolář  
**Investor:** Nadace Automatické mlýny /  
Lukáš Smetana, Mariana Smetanová  
**Náklady:** 85 mil. Kč  
**Dodavatelé:** dlažba a obklady / RAKO,

**keramická série Taurus, nadčasový a udržitelny materiál,** lícové cihly / cihelna Kadaň  
**Zastavěná plocha:** 357 m<sup>2</sup>  
**Užitná plocha:** 1131 m<sup>2</sup>  
**Plocha pozemku:** 4030 m<sup>2</sup>  
**Obestavěný prostor:** 7600 m<sup>3</sup>  
**Projekt:** 2018–2020  
**Realizace:** 2021–2023  
**Foto:** Petr Polák



# Pavilony v nové a udržitelné podobě



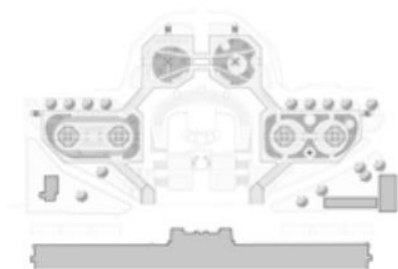
Pražské Výstaviště bylo v době svého vzniku prezentací technického pokroku, stylu a lehkosti. Sloužilo výstavním účelům, prezentací průmyslového pokroku, stejně jako volnočasovým aktivitám obyvatel i návštěvníků metropole.

**S**ecesně noblesní areál zabral východní část Stromovky a v následujících desetiletích byl doplňován a zvelebován.

Poslední desetiletí přistoupila Praha k postupné pečlivě obnově celého areálu Výstaviště. Zlepšuje se kvalita veřejných prostorů, materiálové řešení, vazby na okolí – zejména na sousední Stromovku. Bílá lehkost Křížkových pavilonů se také dočkala precizní technické obnovy. Pavilony mají řadu funkcí. Jsou uzavřené, určené pro výstavy, ale také vykotlané, s krytými ochozy pro představení Křížkovy fontány. Střešní krajina je díky novému, promyšlenému doplnění zeleně nejen obyvatelnější, ale také velmi

dobře přizpůsobena společenskému životu. Architektonická lehkost, kde výraz je do značné míry určen sofistikovaným statickým řešením, je nyní následována i důslednou technickou kvalitou. Uvnitř jsou stěny a technologický strop kontrastně černé. Zachované bílé podlahy nás ale nenechávají na pochybách, že s architektonickým dílem Michala Brixie je zacházeno s náležitým respektem. Objektům na Výstavišti předcházely Brixovy lázeňské pavilony v Mariánských Lázních. Ty znali čtenáři Technického magazínu, vedeného Benjaminem Fagnereem, v kreslené podobě již v první polovině osmdesátých let. („Téčko“ patřilo svým vyprofilovaným zaměřením na technické,

sociální, společenské – text prognostika M. Zemana – i kulturní dění otevřené společnosti geopolitického Západu k mimořádným výkonům doby před rokem 1989.) Brixův postmoderně hravý přístřešek Antonínova pramene (realizace 1986) a Hudební pavilon (dokončen na počátku let devadesátých) patří k velmi osobitému zhodnocení světových tendencí. Křížkovy pavilony jsou z doby tohoto experimentování největší realizací autora a je chvályhodné, že se je podařilo obnovit ve velmi autentické podobě. O jejich životaschopnosti i pro dnešní účely se mohli přesvědčit návštěvníci nedávno skončeného Designbloku. ob



**Místo stavby:** Výstaviště, Praha 7

**Autoři:** Výstaviště Praha / Ondřej Píhrt, Štefan Šulek, Ondřej Laciga, Kateřina Luftová, Štěpán Tomš, Matěj Střecha, Vendulka Vaněčková, Pavel Dostal

**Autor původní stavby:** Michal Brix

**Investor:** Magistrát hlavního města Praha

**Náklady:** 309 mil. Kč

**Dodavatelé:** keramické obklady / RAKO, Color One 10 × 10 a 15 × 15 cm sociální

**zázemí, bufety, sokly Color Two 20 × 10 cm**

**Zastavěná plocha:** 7578 m<sup>2</sup>

**Užitná plocha:** 6498 m<sup>2</sup>, z toho výstavní plocha 5164 m<sup>2</sup>

**Plocha pozemku:** 7575 m<sup>2</sup>

**Obestavěný prostor:** 58 252 m<sup>3</sup>

**Projekt:** 2019

**Realizace:** 2024

**Foto:** Alex Shoots Buildings



# Pizza a fotbal



Několik let jsme měli ateliér na Bělehradské, a i když jsme se posunuli níže, do Jaromírovy, tak mě vždy potěší, když „nahore“ vznikne něco zajímavého. Prostor Tylova náměstí a horní Bělehradské je takové to správné město. Parter je plný funkčních obchůdků a restaurací a vždy stojí za to se tam vydat.

**A** tak jsme se zvědavostí koukali přes výlohu, když se začalo realizovat Da Pietro. A vyplatilo se to. Aby také ne, když to dostali na povel osvědčení tvůrci bister a restaurací – studio Neuhäusl Hunal a jejich kolegyně a kolegyně. V barevném schématu interiéru dominuje růžová podlaha, což okamžitě získalo moje sympatie. Baví mě také linie obkladu, který se zvedá podle potřeby do výše. Chladné ladění pudrově růžové a bledě modré výborně doplňují dřevěné prvky dvorní přístavby. Tmavý akcent pak zajišťují tmavě modré sloupy. Strop je členěn strukturou hladkých nosných prvků a hrubých ploch s akustickou omítkou. Rastr obkladů se lokálně proměňuje na rastr skleněných tvárnic.

Sezení je rozmístěno pěkně nahusto, jak má být, aby provoz dával smysl, a nabízí různé velikosti stolů, podle potřeb návštěvníků. Považuji za moudré věnovat zákazníkům střed dispozice. Tam díky střešním světlíkům proudí do interiéru záplava denního světla, které prostoru dodává pro restauraci nečekanou duchovní atmosféru. Navíc tak zůstává prostor pro ukazování, doslova „šou“ s pecí a se soškou Maradony, u uličních výkladů. Každému, kdo jde kolem, je jasné, že je to picoška, ale taky to, že není ledajaká. Protože horní světlo lze tušit i z ulice a člověka to se vši tou parádou láká dovnitř. Večerní atmosféru pak zajišťuje teplé umělé osvětlení v podobě žárovek, což přináší náladu téměř vánoční. *mzz*



**Místo stavby:** Bělehradská 573/61, Praha 2

**Autoři:** Neuhäusl Hunal / David Neuhäusl, Matěj Hunal, Veronika Zelenáková, Jakub Zelenák, Pavla Daniels

**Projekt:** 2021

**Realizace:** 2023

**Dodavatelé:** keramický obklad / Rako Object Color Two, luxfery / Glassblocks, židle / Infiniti Hay, umělý kámen / Hi-Macs, umyvadlo / Ravak

**Foto:** Radek Úlehla



pro vzdělávání a bezpečnost ve stavebnictví), s aktuálními informacemi o nejnovějších vzdělávacích příležitostech nabízených italskými stavebními školami, zejména těmi zaměřenými na pokladače keramických obkladů a dlažby, které jsou organizovány v rámci dohody mezi Formedilem, Assoposou a Confindustria Ceramica. V rámci iniciativy organizované ve spolupráci se sedmi italskými stavebními školami (Cuneo, Turín, Reggio Emilia, Parma, Viterbo, Řím a Brindisi) každý den čtyři až šest studentů/učňů prezentovalo svoji práci pod vedením mistra obkladače z Assoposy a získávali praktické zkušenosti.



Pracoviště Formedil.

Významné bylo také setkání obkladačských asociací z Evropy (vč. Cechu obkladačů ČR), Spojených států, Maroka, Brazílie a Velké Británie, které projednaly nejnáléhavější otázky týkající se pokládky obkladů a dlažeb a školení obkladačů. Na programu byla diskuze o:

- vzdělávacích systémech v jednotlivých zemích;
- výměně zkušeností v oblasti školení a certifikací;
- možnostech mezinárodní spolupráce a sdílení technologií.

Tato platforma byla cenná pro navázání kontaktů a získání přehledu o fungování jednotlivých asociací. Inspirativní zdroje jsou ve Velké Británii, ale i USA. Poměrně ožehavým problémem je získávání mladých obkladačů.



Společná fotografie většiny účastníků jednání asociací.

To, že vzdělávání obkladačů je prioritou, ukázala společnost Ferrari & Cigarini, která se dosud prezentovala stroji a zařízeními pro obrábění kamene a keramiky, vzdělávacím centrem Gres Master Academy, kde zájemci měli možnost seznámit se s opracováním keramických obkladů pro umyvadla nebo celé desky s umyvadlem a lepením.



Pracovní stůl pro opracování desek.



Varianta s obdélníkovým výřezem a lepenými bočními plochami.

Otázka vhodných lepidel byla též předmětem našich konzultací s partnery z Assoposa, ale i výrobci obkladů. Jde o použití lepidel, která nemají negativní účinek na zdraví obkladačů, ale jsou schopna lepit vhodné obklady, tj. s tloušťkou střepe do 12 mm na vhodný podklad a stabilitou.

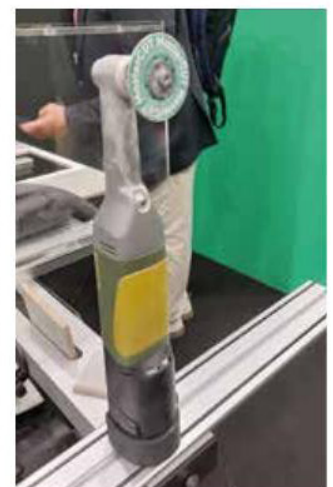
Z běžného nářadí pochopitelně nechyběli přední výrobci Raimondi, Montolit, Rubi, Siro nebo Sigma. Velký zájem byl o řezací nástroje Distar. Vadou bylo to, že pořadatelé neumožňovali vystavovatelům předvádění nástrojů, které práší.



Akumulátorový řezací nástroj připravený na řezy XXL formátů.



Přípravek na odstranění klipů od firmy Raimondi.



Mikrotechnika od Distar je praktická a žádaná.