

**RAKO**

Brand of lasselsberggroup

**MONITORING**

Duben



2026

ra.ko.cz





- 1 Manšestrová rohová pohovka **Bearny** (Wood), šířka 254 cm, cena **43 077 Kč**, [www.momentici.cz](http://www.momentici.cz)  
 2 Komoda **Luca** (Westwing Collection) z masivu, struktura rybí kosti, cena **31 949 Kč**, [www.westwing.cz](http://www.westwing.cz)  
 3 Závěs na květináč **Botanisk** (IKEA), ruční výroba, cena **149 Kč**, [www.ikea.cz](http://www.ikea.cz)  
 4 Dlažba **Pino** (RAKO), matný reliéf, 20 × 80 cm, cena **775 Kč/m²**, [www.koupelny-ptacek.cz](http://www.koupelny-ptacek.cz)  
 5 Dekorační polštář **Microvelvet**, sametový potah, 45 × 45 cm, cena **519 Kč**, [www.bonami.cz](http://www.bonami.cz)  
 6 Koše na prádlo z mořské trávy **Hamper**, cena **4 829 Kč** / 2 ks, [www.kulina.cz](http://www.kulina.cz)  
 7 Dekorace dřevěný koník (Kay Bojesen), 15 × 14 × 7 cm, cena **2 780 Kč**, [www.milky.cz](http://www.milky.cz)  
 8 Závěsné svítidlo **Fanny** z pásků dřevěné dýhy, cena **9 120 Kč**, [www.venee.cz](http://www.venee.cz)

## DRUHÝ DOMOV NA TERASE

**Balkon či terasa dnes nejsou jen doplňkem domu – stávají se dalším obytným prostorem. A tomu musí odpovídat i podlaha. Měla by být bezpečná za deště i sněhu, příjemná na dotyk v létě a zároveň nenáročná na údržbu.**

Venkovní keramické dlaždice RAKO OUTDOOR ve formátech 60 × 60 a 60 × 120 cm v tloušťce 2 cm jsou odolné, mrazuvzdorné a protiskluzné (R11/B), takže se po nich bezpečně chodí i za mokra. Dlaždice mají výbornou odolnost vůči změnám teplot i mrazu. Hodí se na terasy, balkony, okolí bazénů i zahradní cesty. Pokládají se na terče bez použití

lepidel a spárovacích hmot, případně do šterku či trávy. Pokládku zvládne i méně zkušený kutil. Konstrukci lze kdykoli snadno rozebrat, opravit či upravit.

Potěší i snadná údržba – stačí dlaždice zamést nebo omýt vodou, zvládnou i vysokotlaké čištění. Navíc designově navazují na interiérové série RAKO, takže můžete plynule propojit domov s exteriérem. Na výběr jsou dekory betonu, dřeva i kamene. Terasa tak může být skutečně druhým domovem – od jarní snídaně až po podzimní posezení.

Více na: [www.rako.cz](http://www.rako.cz).



## TEPELNÁ ČERPADLA změní chladicí směs

Díky evropské legislativě se v tepelných čerpadlech brzy přestanou používat syntetická chladiva a nahradí je přírodní. S tím přijdou na trh i nové typy čerpadel. Kdy se tak stane a co to znamená pro současné majitele i budoucí zákazníky, vysvětluje Marek Bláha, jednatel společnosti IVT Tepelná čerpadla.

Text: H. Černá



Marek Bláha, jednatel společnosti IVT Tepelná čerpadla

### Jakých chladiv se úprava týká?

Zákaz se týká výroby a dovozu tepelných čerpadel se syntetickými chladivy R404A, R407C, R410A, a to už od roku 2027. U čerpadel s chladivem R32 výroba skončí postupně v letech 2027 až 2033. Je ale potřeba zdůraznit, že se jedná o výrobu. Na provoz nebo servis čerpadel do té doby instalovaných se totiž žádná omezení nevztahují. Servis i případné doplňování



propanové chladivo R290. My na požadavky legislativy pochopitelně reagujeme a máme pro zákazníky připraveno čerpadlo IVT AIR X i s tímto chladivem. Výhodou těchto nových čerpadel je kromě nízké ekologické zátěže při úniku zejména jejich schopnost vyrobit teplejší vodu, často až 75 °C. Hodí se proto pro starší domy s klasickými radiátory nebo pro provoz v horských oblastech.

### Mají také nějaké nevýhody, kvůli kterým je výhodnější si pořídit čerpadlo se stávajícími syntetickými chladivy?

Propan je vysoce hořlavý a jsou přísná pravidla, kam smíte čerpadlo postavit. Jeho jednotka je monobloková, aby chladivo nevedlo až do domu jako u čerpadel typu split. Nesmíte ji ale postavit do blízkosti oken, dveří, větracích mřížek nebo u sklepních světlíků či vpustit do kanálů, aby se při úniku plyn nedostal do vnitřních prostor domu. Nesmí být ani blízko zásuvek a elektrických rozvaděčů, otevřeného ohně, grilu a podobně. Také by měla mít jednotka ochranu proti průniku propanu do topné vody. Celkově je servis zařízení s těmito moderními chladivy náročnější a rizikovější a ne každý chladíř pro něj má už nyní potřebné vybavení.

### Jaká je tedy vaše aktuální rada?

Pokud bych já uvažoval o instalaci čerpadla letos nebo na začátku příštího roku, koupil bych jeden z levnějších a osvědčených modelů teď, dokud se ještě vyrábí.

chladiva takových čerpadel navíc budou zajištěny ještě mnoho let.

### To znamená, že pokud čerpadlo se starým chladivem mám nebo si ho pořídím, nemusím ho za rok vyměnit za nové?

Přesně tak. Třeba naše IVT AIR X nebo IVT PREMIUMLINE EQ jsou roky prověřená čerpadla s osvědčenou technologií a dobrou pořizovací cenou. Venkovní i vnitřní jednotku můžete umístit v podstatě kamkoli a nemusíte je tak často a složitěji servisovat. Jsou výborná pro novostavby s podlahovým vytápěním, kde stačí ohřívat vodu na nižší teplotu. Navíc je aktuálně můžete pořídit za velmi výhodnou cenu.

### Čím se budou lišit nová čerpadla od starých? V čem bude jejich výhoda?

Nová generace čerpadel využívá ekologičtější chladiva, jako je přírodní



# Bezpečná koupelna:

pohodlí pro děti, rodiče i seniory

**Jak zařídit bezpečný prostor, který usnadní každodenní očistu všem generacím pod jednou střešou? Vsaďte na bezbariérovost a chytré úložné zóny. Díky minimalistickým povrchům vše bleskově uklidíte.**

Bezpečí začíná pod nohama. Pro jistý krok dětí i prarodičů vsaďte na materiály s protiskluzovou úpravou – u dlažby hledejte označení R10 až R13. Okamžitý komfort zajistí doplňkové podložky. Ty podlahové disponují celoplošnou pogumovanou či latexovou spodní vrstvou, která pevně přilne ke krytině. Jejich lícovou stranu tvoří mikrovlákno či bavlna, jež sají vlhkost po výstupu z lázně. Nesporným bonusem je pak možnost snadného vyprání v pračce. Trendem je ale také antibakteriální dřevěný rošt například z cedru, teaku, akácie a bambusu.

Varianty do vany čelí proudu vody a mýdlu, proto jsou vybaveny přísavkami na spodní straně, vyžadujícími kontakt s hladkou plochou. Vzniklý podtlak brání jakémukoliv nechtěnému pohybu. Vyrábějí se z PVC, gumy nebo silikonu s integrovanými otvory pro rychlý odtok vody. Po kaž-

dém použití je opláchněte a nechte volně proschnout.

## **Zkroťte chaos, nastolte řád**

Pro snadnou dostupnost dětem, seniorům i osobám s handicapem situujte odkládací plochy do výšky 90–120 cm. Bezpečnost zajistí vybavení s oblými hranami a ergonomickými úchyty. Ideální volbou jsou posuvné systémy i otevřené regály.

V rozměrově úsporných koupelnách sázejte na subtilní umyvadlové skříňky a zrcadlové galerie s bočními odkládacími zónami. Vnitřní členění zásuvek pomocí organizérů umožní každému členu rodiny vyhradit si vlastní místo.

Kapacitu malé místnosti maximalizujete využitím vertikálního prostoru – vysoké úzké moduly, police nad pračkou a toaletou šetří drahocennou podlahovou plochu. Vel-



## Pohodlné míry

- Pro vozík, berle zajistěte volnou plochu alespoň 160 x 160 cm.
- Šířka dveří a vstupu do sprchy musí být minimálně 80 cm.
- Vypínače a zásuvky umístěte do výšky 90–110 cm.
- Optimální výška sedátka WC je 46–50 cm. Po stranách počítejte s 90 cm a vpředu se 120 cm volného místa.
- Pro handicapované volte výšku umyvadla 80–85 cm. Počítejte s volnou nikou pod deskou; pro děti doplňte stabilní stoličku.
- Zrcadlo by mělo pokrývat výšku 120–200 cm od podlahy.

## Kapacitu malé místnosti zvýšte využitím vertikálního prostoru – vysoké úzké moduly, police nad pračkou a toaletou šetří drahocennou podlahovou plochu.

korsé interiéry snesou sestavy s dvojumyvadlem, komody a závěsné solitéry.

„Důraz kladte na funkčnost. Velmi oblíbené je dotykové otevírání a tiché dovírání, díky nimž zbytečně nerušíte ostatní členy domácnosti. Praktické jsou i integrované výřezy namísto vyčnívajících madel, čímž eliminujete riziko zranění,“ doporučuje Iva Šedivá ze společnosti Laufen. Vzdušnost velkých koupelen podtrhnou poličky z odolných materiálů, jako jsou sklo, plast, exotické dřevo či moderní tenkostěnná keramika.

## Dobu uklízení zkraťte na minimum

Velkoformátové obklady, epoxidové stěrky či lepený vinyl eliminují spáry, a tím i úkryty pro plísně a vodní kámen, takže podlahu setřete doslova jedním tahem. Volba texturovaného kamene nebo keramiky ➔



s jemným reliéfem (např. břídlíce) navíc zajistí protiskluznost třídy R10+ a zamaskuje zaschlé kapky i otisky nohou.

Kromě vodního kamene však v koupelně bojujete i s mastnotou z potu a kosmetiky. Pokud ji včas neodstraníte třeba roztokem vody s několika kapkami octa, začne na sebe vázat prach a tvořit lepivý povlak. Právě v takových případech však Tomáš Heřman z firmy Rako varuje před použitím běžných saponátů na nádobí. „Obsahují totiž oplachové tenzidy, které po vyschnutí fungují jako suchý zip. Zůstávají na povr-

chu a další nečistoty k podlaze doslova přilepí,“ vysvětluje.

Klíčem k čistotě je správná technika a posloupnost. „Vždy začněte odmaštěním alkalickým čističem a teprve poté použijte kyselý prostředek na vodní kámen či rez,“ radí Tomáš Heřman. Zároveň doporučuje dodržovat ředění a čas působení přípravků.

Hitem dnešních domácností je šetrné a rychlé čištění párou, která hubí mikroby i plíseň. „Kromě podlah parní čistič použijete na obklady, spáry, různé typy povrchů, takže jeden přístroj nahradí hned několik

pomocníků v domácnosti,“ doporučuje Lukáš Rom ze společnosti Kärcher.

Údržbu usnadní i chytré vybavení. Závesné WC a skříňky uvolňují celou plochu pro mop či robotický vysavač. Integrovaná umyvadla spojená s deskou v jeden celek zase eliminují hrany, kde by se držela špína. Inovativní keramika a sprchové zástěny s nano-úpravou navíc aktivně odpuzují vodu a mastnotu. Posledním detailem jsou matné a kartáčované povrchy baterií z nerez a mosazi, které jsou na údržbu mnohem vděčnější než klasický lesklý chrom. ●

## Řešení, která oceníte

- Posuvné systémy u vstupů, zástěn i skříňek šetří místo a lehce se ovládají.
- Sprchový kout v úrovni podlahy (walk-in) je ideální pro seniory, děti i osoby s handicapem.
- Madla, sedátka s vysokou nosností či nízká vana zajistí stabilitu všem generacím.
- Termostatická baterie chrání před opařením; flexibilní sprchová hlavice se přizpůsobí každému.
- WC s bidetovou sprškou zvyšuje soběstačnost při hygieně, šetří papír a usnadňuje údržbu toalety.
- Podomítkové moduly s odsáváním zápachu přímo z mísy zvyšují komfort v hojně užívané místnosti.



Zásadní při nákupu obkladu a dlažby je uvědomit si účel používání dané místnosti. Je rozdíl, zda řešíte podlahu, stěnu v koupelně, kuchyni, či na chodbě. Stejně tak se liší nároky na materiál použitý v interiéru či exteriéru.

Více zatěžované jsou materiály situované do venkovních prostor, proto sledujte všechny technické vlastnosti: **nasákavost, odolnost proti mrazu, povrchovému či hloubkovému opotřebení.** „V některých případech je dobré zjistit i parametry jako tvrdost, protiskluznost povrchu a čistitelnost,“ radí Marcel Koutecký z MK Keramika.

V případě, že materiál máme vybraný, vyvstane otázka: Kolik ho vlastně potřebujeme? Obecně platí: **čím členitější máte půdorys, tím větší rezervu plánujte.** U menších formátů odborníci doporučují přikoupit přibližně 10 % materiálu navíc. U formátů 45 × 45 cm a větších počítejte až s 15 %, u obdélníkových formátů, například 20 × 120 cm, klidně s 20 %. „Rezervní dlaždice se mohou hodit i po letech. Při poškození nebo havárii vody je z praxe známo, že je téměř nemožné sehnat stejný odstín či kalibr z nové výroby,“ doplňuje Tomáš Heřman z RAKO.

Většina dlaždic se vyrábí v modulových rozměrech 30 x 30, 30 x 60 a 60 x 60 centimetrů. Dlaždice i obkládačky pořídíte rektifikované, tj. velmi rozměrově přesné. ●



## Nekupujte obklady a dlažbu naslepo

### TIPY PRO VÁS

- Před zahájením prací rozbalte několik kartonů a namátkově zkontrolujte obklady, zda nemají povrchové a rozměrové vady, popř. nejsou-li popraskané.
- Uschovejte doklady o nákupu, kartony i zbylé kusy. Informace o šarži se může hodit při pozdějším dokoupení. Keramický materiál skladujte v suchu a chraňte ho před mrazem.
- Druhá jakost není tříděna podle šarží ani kalibru (přesného rozměru) a může mít přiznané pohledové vady: barevné odchylky, fleky nebo drobné deformace. Záruka se na ně nevztahuje. Ta je pouze na skryté vady, nikoli na viditelné nedostatky.

# Pořádek

hned za dveřmi

**Správně navržená předsíň ulehčí každodenní fungování rodiny, udrží na uzdě pořádek a předvede se v nejlepším světle. Protože je známo, že udělat dobrý dojem hned za dveřmi je tou nejlepší vizitkou majitele.**

Místnost, kde vítězí praktičnost, slouží k ukládání věcí, předmětů a svršků, které používáte denně, ať při odchodu, či návratu domů. Co z toho vyplývá? Ze zde nesmí chybět kvalitní úložné prostory. Obecně pak platí: vstupní chodba, která dobře funguje pro všechny, je ta, jež nabízí úložné prostory se snadným přístupem.

Díky návrhům, které počítají s využitím od podlahy až ke stropu, a úzkým policím nebo skříňkám, můžete dobře optimalizovat i malý prostor. „Klíčem je stanovit si priority. Věci pro každodenní použití, které používáte často, mějte snadno po ruce, zatímco sezonní věci, jako jsou šály nebo turistické boty, ukládejte do vyšších polic,“ vysvětluje Fanny Leyten, manažerka interiérových návrhů IKEA. A dodává, že pokud je místnost

temnější, rozhodně pomůže umístění velkého zrcadla, které rozptyluje světlo.

## Předsíň v paneláku

Důležité je volit nábytek, který nevytváří hluchá místa. „Dobře fungují předsíňové sestavy kombinující botník, věšák, zrcadlo a menší skříň v jednom celku. Výhodou jsou také světlé barvy nábytku,“ říká Andrea Štěpánová z firmy ASKO – NÁBYTEK. Zaměřte se i na úložné boxy, nástěnné věšáky, menší komody nebo lavice, protože pomáhají udržet předsíň přehlednou a organizovanou.

Jestliže máte místnost atypického půdorysu, je nejlepší realizovat nábytek na míru. „Je to dobrá varianta v případě, když zákazník netlačí tolik čas a počítá s vyšší investicí,“ dodává odbornice Štěpánová. ☺



☺ Předsíňová sestava do malých prostor, včetně botníku, zrcadla a sedacího místa. ASKO-NÁBYTEK

☺ Rohožka zachytí veškeré nečistoty z podrážek bot.

☺ Keramická dlažba v předsíni je odolná, snadno se udržuje a je ideální nad podlahové vytápění. RAKO

**Pokud je místnost temnější, rozhodně pomůže umístění velkého zrcadla, které rozptyluje světlo.**

## Co dělat

- ▶ Zvolit podlahovou krytinu odolnou a snadno udržovatelnou. Do předsíni patří keramická dlažba PEI 4-5, číslo udává odolnost povrchu proti oděru. Vhodný je i vinyl a nutností rohožka.
- ▶ Myslete na místo k sezení: stačí malá lavice s integrovaným botníkem či zvýšená stolička. Lepší než balancovat na jedné noze v prostoru.
- ▶ Nezbytné je zrcadlo: rychle v něm překontrolujete vzhled při odchodu z domova, dokáže opticky zvětšit prostor. Když ho nelze instalovat samostatně, patří na dveře skříně.

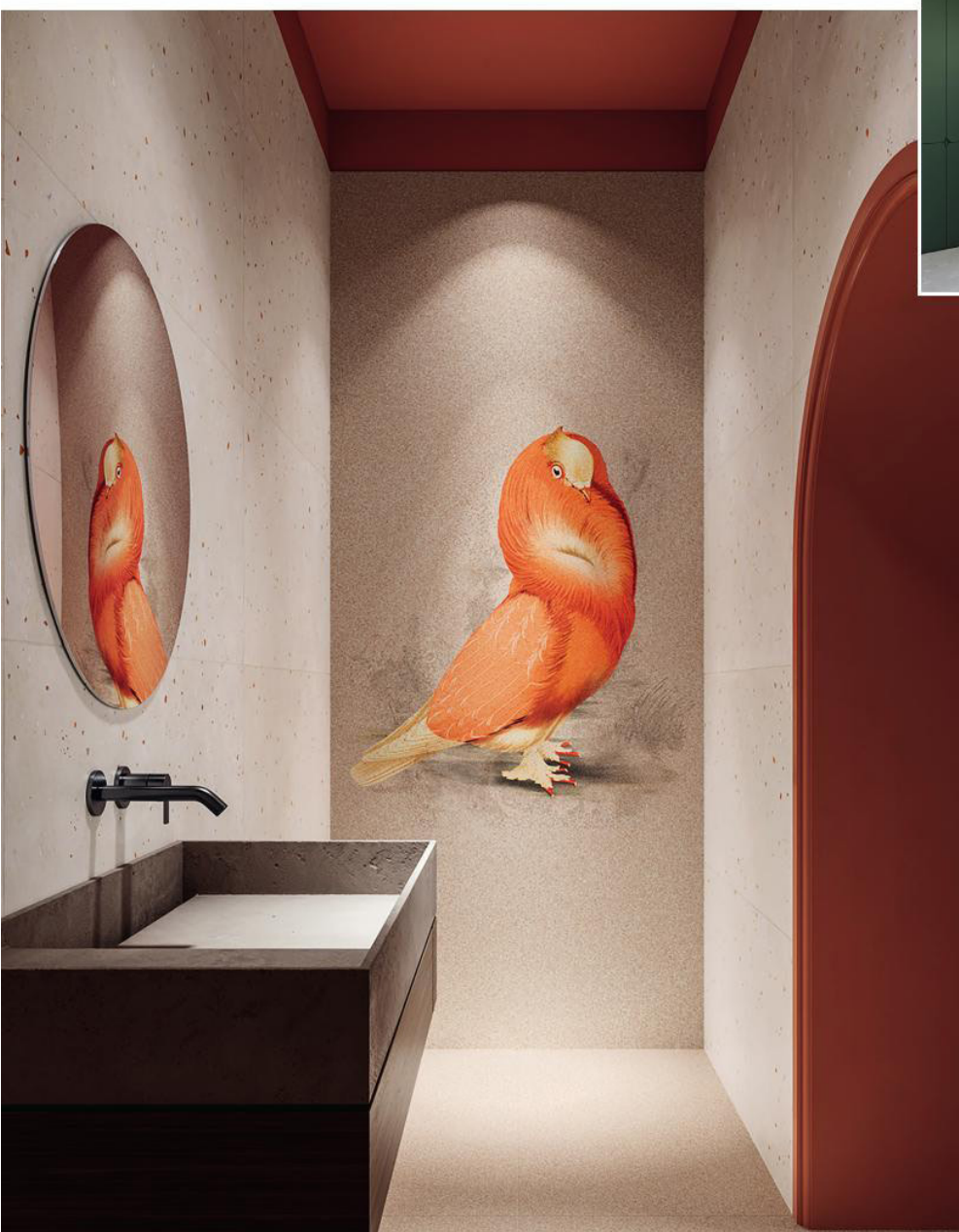
## Co nedělat

- ▶ Zapomenout na ledabylé odkládání drobností: klíče od bytu, auta, dopisy, brýle, které používáme denně, patří do misky, která leží na polici nebo konzolovém stolku.
- ▶ Zvolit příliš mnoho otevřených věšáků: není to tak praktické, jak se na první pohled může zdát. Z předsíň se stane stěna s překypujícími kabáty a bude vypadat neuklizeně a chaoticky.
- ▶ Chybou je nulové místo na mokré věci: pláště a deštníky. Vše vyřeší samostatný háček a odkládací stojan.

# VESELÝ keramický rok

Mezinárodní veletrh Cersaie v italské Boloni desítky let udává směr v oblasti keramických obkladů a koupelnového vybavení. Jaké tentokrát představil trendy? Barevné, hravé a špičkové imitace.

Text Eva Vacková Foto archiv firem



↑ Kolekce **Compila** od české značky Rako nabízí dvanáct barev a širokou škálu formátů. Na stěně obklad **plywood doppio** imitující světlou překližku 60 x 120 cm, na podlaze dlažba v betonovém designu 60 x 60 cm. Cena 1 230 Kč/m<sup>2</sup> + 823 Kč/m<sup>2</sup>. [www.rako.cz](http://www.rako.cz)

A ni tuto sezonu z kolekce keramických obkladů a dlažeb nemizí inspirace přírodou a minimalismem. Na přehlídce Cersaie nechyběly stálice – imitace kamenů, dřeva a betonu. Co k tomu obecně přispívá, přibližuje Petr Kunt ze studia keramických dlažeb, obkladů, dlažeb

← **Cloistered Dove** je výsledkem spolupráce italského výrobce ABK a holandské designérské značky Moooi. Opakující se motivy kombinují betonové a tkané textury. Limitovaná série motivů ptáků dodává každému prostoru poetickou atmosféru. Rozměry 120 x 280 cm, tloušťka 6 mm. Cena na vyžádání. [www.archtiles.cz](http://www.archtiles.cz)



Dlažba a obklad **Travertino Blue** – imitace přírodního travertinu z obchodu Los Kachlos. Luxusní kolekce věrně imitující přírodní travertin je určená pro řešení koupelny, ale i dlažby v celém interiéru a exteriéru. Cena od 2 299 Kč/m<sup>2</sup>. [www.loskachlos.cz](http://www.loskachlos.cz)

## SLOVNÍČEK

**Cotto** - zkráceně terra cotta neboli italsky pálená hlína, z níž se už před staletími vyráběla neglazovaná dlažba. Typický je teplý červeno-oranžový odstín a rustikální povrch s patinou.

**Teraco** - kompozitní materiál ze směsi kamenných drtí (mramor, žula, křemen apod.) a pojiva (cement či epoxidová pryskyřice). Po vytvrdnutí se povrch brousí a leští, vzniká hladká odolná plocha se zrnitou strukturou.

**Výrazové obklady** - mají plastický povrch, reliéf, nepravidelnou strukturu či výraznou kresbu. Světlo se na jejich povrchu láme jinak než na hladké dlaždice, a stěna proto nepůsobí ploše.

Kolekce Compila od české značky Rako v další barevné i formátové škále. Součástí je také variace módního teraca. Matná mrazuvzdorná a rektifikovaná dlažba **Porfido Blue** 60 x 60 cm je určená do interiéru i pro venkovní použití. Cena 898 Kč/m<sup>2</sup>.  
[www.rako.cz](http://www.rako.cz)



# BYT PO *Korngoldovi*

MÁ SEDMDESÁT LET - A FUNGUJE LÉPE NEŽ  
MNOHÉ NOVÉ. ČÍM TO JE?

DUBEN 2026 **44** HOMEBYDLENI.CZ

TEXT SABINA ZAVARSKÁ ZDROJ ANA SAWAIA ARQUITETURA FOTO ANDRÉ SCARPA



### Kuchyně

Masivní dřevo ostrova v kombinaci s jemným mozaikovým obkladem stěn vytváří přirozený kontrast, který nepůsobí jako katalogová galerie, ale jako skutečný domov. Praktická rada: Pokud rekonstruuje starší byt, zkuste namísto zakrývatí nedostatků přiznat textury.

#### Klíčové prvky

V podobném stylu: dlažba Lorent beige, imitace betonu, 60 × 60 cm, **479 Kč/m<sup>2</sup>**, hornbach.cz; barové židle Sky Bar, Formdesign, cena na dotaz, formdesign.cz.

## Neviditelné hranice

Díky velkorysému napojení na terasu získal penthouse pocit nekonečného prostoru. Původní podlaha z brazilského ořechu plynule vede pohled ven a stírá hranici mezi interiérem a městem.

### Klíčové prvky

Křeslo Concha, design Carlo Haunera a Martin Eisler, Brazílie, 50. léta 20. století, **132 200 Kč**, [pamono.eu](http://pamono.eu); židle Zig-Zag od Gerrita Rietvelda, Cassina, cena na vyžádání, [konsepti.com/cz](http://konsepti.com/cz).



DUBEN 2026 46 HOME BYDLĚNÍ.CZ



**PATIO**  
Uprostřed  
dispozice je  
patio, které  
přivádí  
světlo až do  
obýváku.

### Jídelna

Proměna původního světlíku uprostřed dispozice na otevřené patio s prosklenými dveřmi zásobuje denním světlem nejen kuchyni s jídelnou, ale i obývací. Pokud máte v bytě tmavé kouty, odrazy světla skrz prosklené dveře nebo světlé obklady

dokážou prostor pocitově nafouknout.

### Klíčové prvky

Podobné kožené jídelní židle Nikósie, **13 215 Kč / 2 ks**, lampyasvetla.cz; jídelní stůl Nealy 200, Kave Home, **37 414 Kč**, dizajnove.cz.

**K**olik bytů se může chlubit tím, že v nich bydlel jejich vlastní autor? Tento ano. Původem Polák Lucjan Korngold patřil v 40. a 50. letech k výrazným osobnostem architektury v Sao Paulu. Navrhoval městské paláce i obchodní budovy – a jeden byt si nechal pro sebe. Penthouse v domě, který dokončili v roce 1949, se stal jeho domovem až do smrti. A když do něj vstoupíte dnes, pochopíte proč. Velkorysá terasa, světlo přivedené až do středu dispozice a promyšlený půdorys dokazují, že dobrá architektura nestárne.

### Světlo jako stavební materiál

Dispozice je dodnes překvapivě svěží. Podél místností se táhne velká terasa, která byt opticky

i fyzicky rozšiřuje. Do středu půdorysu vstupuje malé patio a přivádí denní světlo až do obýváku. Světlo zde není bonus. Je to stavební materiál. A právě tento byt dnes patří psycholožce, která v něm bydlí a zároveň zde vede online konzultace. Potřebovala klidné zázemí, dobré světlo i technické řešení, jež nebudou rušit atmosféru.

Architektka Ana Sawaia proto nepřišla s radikální proměnou. Zachovala rekonstrukci z roku 2017 a soustředila se na to, co stálo za to opravit, obnovit a doplnit.

### Dřevo, které si mnohé pamatuje

Pod nohama zůstaly původní dřevěné podlahy z ipê (brazilský ořech) a těžkého tropického dřeva peroba rosa, položené do čtvercového

## Na práci i odpočinek

Klidné zázemí, kde se práce psycholožky přirozeně prolíná s intimitou domova. Modrá stěna vytváří klidnou atmosféru pro konzultace, dřevěné posuvné dveře umožňují místnost kdykoliv úplně izolovat. Když váš byt slouží i jako pracovna, definujte zóny pomocí barev a variability.

### Klíčové prvky

Podobné produkty: sedací puř z mořské trávy, Ø 60 cm, **1 486 Kč**, ewalds.cz; rozkladací pohovka Molie, **15 999 Kč**, sconto.cz.



„Tento byt je důkazem, že dobrý půdorys **PŘEŽIJE** módu i technologie.“

vzoru. Prošli důkladnou obnovou a dnes opět vynikne jejich kresba i hloubka barvy. Renovaci podstoupily i železné okenní rámy, původní sklo nahradilo laminované s UV ochranou, aby se byt méně přehříval – bez zásahu do fasády. V obýváku nenajdete televizor. Nahradil ho projektor. Kabely vedou přiznaně v galvanizovaných trubkách, jedna ze stěn má speciální projekční nátěr. Je to praktické, čisté a hravé řešení.

### Moderní umění

Interiér doplňují díla brazilských designérů – od Paula Alvesa přes Estúdio Bola až po Giacomu

Tomazziho. Svítidla, mobilní plastika i výtvarná díla vytvářejí přirozenou vrstvu, která nepůsobí jako galerie, ale jako domov někoho, kdo má rád architekturu i umění.

### Ve dvou režimech

Byt tak dnes funguje ve dvou režimech. Přes den jako místo rozhovorů a soustředění se, večer jako klidný penthouse nad městem. Světlo z patia, terasa rozšiřující byt do exteriéru a dřevo, které zde leží už desetiletí, vytvářejí pocit kontinuity. Některé prostory jednoduše stárnou dobře. A když mají štěstí na další kapitolu, dokážou být aktuální i po sedmdesáti letech. ■

DUBEN 2026 **50** HOMEBYDLENI.CZ



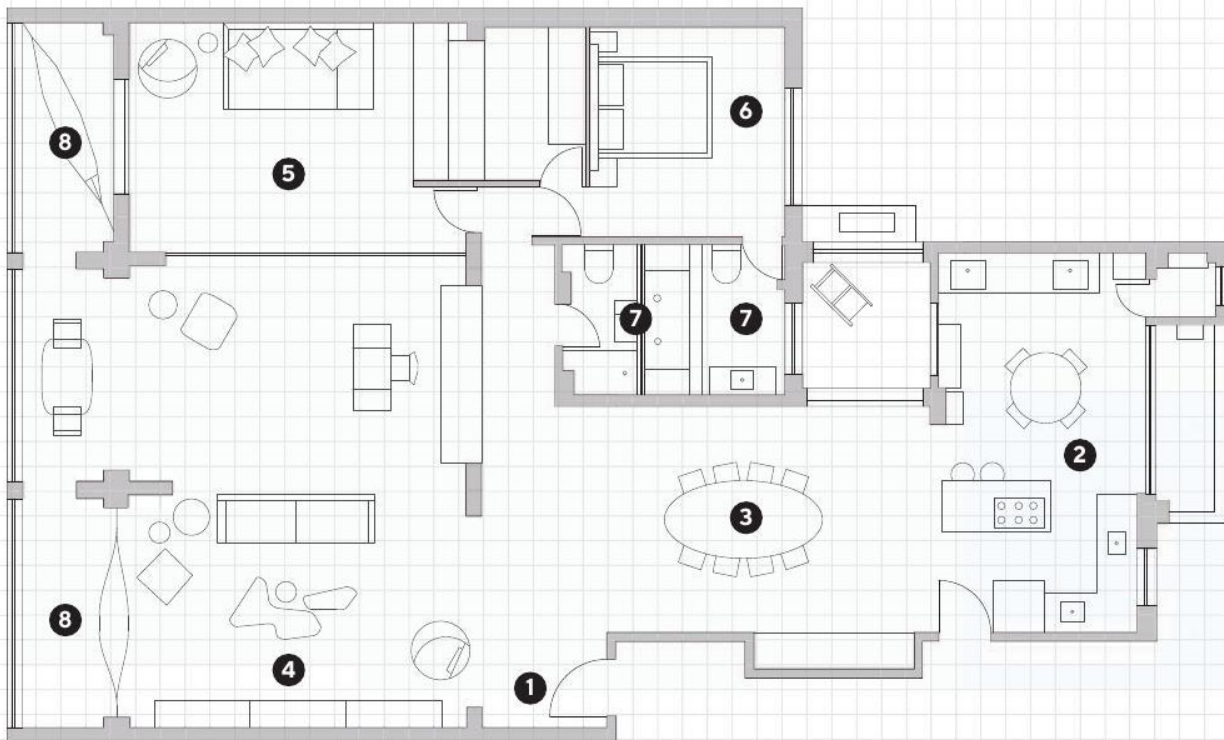
### Koupelna

Koupelna využívá stejný mozaikový rastr jako kuchyně, ale v sytějším odstínu, čímž vytváří intimnější atmosféru. Jestli chcete dosáhnout vizuální jednoty v celém interiéru, měňte odstíny, ale zachovejte texturu.

#### Klíčové prvky

Mramorové umyvadlo na míru; mozaika Rako Blend WDM06811, 30 x 30 cm, **480 Kč/set**, rako.cz; zrcadlo Ameca, Germania, Ø 60 cm, **2 790 Kč**, bonami.cz.

# Půdorys



## VE ZKRATCE

Název: Korngold Apartment  
Architektka: Ana Sawaia  
Arquitetura, @anasawaia  
Lokalita: Sao Paulo, Brazílie  
Rozloha: 230 m<sup>2</sup>  
Rok dokončení: 2023  
Foto: André Scarpa,  
andrescarpa.com

## Kdo jsou Ana Sawaia Arquitetura?

Studio, které vede architektka Ana Sawaia, působí v Sao Paulu a věnuje se zejména rekonstrukcím a interiéřům. Jeho rukopis stojí na respektu k existující architektuře a citlivém doplnění nových vrstev. Namísto radikálních zásahů pracuje s obnovou materiálů, světlem a atmosférou prostoru. Projekty propojují architekturu se současným designem a uměním. Výsledkem jsou klidné, přirozené a nadčasové interiéry.

- 1 vstup
- 2 kuchyně
- 3 jídelna
- 4 obývací pokoj
- 5 pokoj k odpočinku / pracovní prostor
- 6 ložnice
- 7 koupelna a WC
- 8 balkony



Korngold Apartment je lekcí z architektonické pokory: citlivým vrstvením současného designu na logický půdorys ze 40. let.

DUBEN 2026  HOMEBYDLENÍ.CZ

## Vaše nová koupelna

**Rekonstrukcí koupelny můžeme výrazně změnit vnímání prostoru a vytvořit příjemnější prostředí pro pohodlí i relaxaci.**

„**P**ozitivní vliv na vzdušnost interiéru může mít také dobře zvolená podlaha, nebo obklad stěny. Na podlahu je vhodná velkoformátová dlažba, kterou lze pokládat s minimální spárou a dosáhnout tak homogenního vzhledu

podlahy. Díky velkým formátům se prostor opticky zvětší,“ říká Tomáš Heřman, odborník RAKO, a dodává: „Navíc lze dlaždicemi sjednotit jednotlivé zóny bytu včetně koupelny.“ Odolnost a praktičnost keramických obkladů jsou léty prověřené.



Série Compila nabízí širokou paletu dlaždic a obkládaček ve dvanácti barvách a různých formátech. Dekorace jako Herbs, Onsen, Game a Ornamento přinášejí jedinečné designy a možnosti kombinování.

20 bydlení 2026



Série Levante - povrch obkládaček vznikl harmonickým spojením jemného léty prověřeného mramorování s přednostmi novodobých postupů.

pozici ve sladěných odstínech i strukturách. Variabilní je například série Compila (RAKO), která zahrnuje dlaždice formátů 60 × 120, 60 × 60, 30 × 60, 45 × 45, 30 × 30, 10 × 10 cm i obkládačky 30 × 60 i 20 × 40 cm atd. v celkem dvanácti odstínech. Škála barevných kombinací a formátů je tak téměř nevyčerpatelná, což umožňuje navrhnout si koupelnu přesně podle prostoru i vkusu.

### KOMFORT BEZ OMEZENÍ – SPRCHA

Při rekonstrukci se nejčastěji diskutovaným tématem stává volba vany či bezbariérového sprchového koutu z keramických dlaždic. Výsledek se odvíjí od velikosti daného prostoru a napojení na odpadní potrubí. Sprchový kout přinese centimetry navíc. Dlaždice jsou do sprchového koutu jako stvořené – disponují výbornou odolností, výběrem protiskluzných povrchů, snadno se udržují. Můžeme zde použít bezbariérové keramické tvarovky nebo sokly s požlábkem, které nahradí ostré hrany, sníží riziko úrazu při sprchování a usnadní údržbu. ■

### NOVÝ OBKLAD V MALÉ KOUPELNĚ

Malému prostoru panelákové koupelny prospějí světlé barvy, které stěny i podlahu odlehčí. Pokud máte pocit, že plochy potřebují oživení, hrajte si s velikostí obkladů, mixujte formáty. Ve většině sérií RAKO jsou k dis-



# 15 principů nadčasovosti

Koupelna by se měla rekonstruovat jednou za generaci, protože po 25 letech je nejen opotřebovaná, ale i takzvaně morálně zastaralá. Zařídte ji tak, aby vydržela v co nejlepší kondici a líbila se vám celé čtvrtstoletí! Řeč nebude jen o stylu, ale i o kvalitě a odolnosti.

TEXT OLGA PROCHÁZKOVÁ



FOTO: ARCHIV FIREM, ABK.IT A GESSICZ

# 1

Zamilujte se! Stačí vám jediný kousek! A je jedno, jestli jde o poslední trend, nebo věc, o níž sníte tři roky. Ať už je to ušlechtilé tvarovaná baterie, okrový obklad, nebo tónované zrcadlo, musí vás chytit za srdce a držet se tam aspoň měsíc. Dejte si opravdu na čas. Okolo jediného či dvou artefaktů pak můžete poskládat zbytek koupelny. (Gessi.cz)



Pokud vás láká originalita, kvalita a krása, italská značka Gessi vám je k dispozici. Kolekce Origini dává důraz na kruhové tvary a pocit wellness. Unikátní plochá umyvadla byste u nás museli řešit na míru, nebo zkuste kontaktovat Baqua.de.

## 2

**Chyťte POCITY!** Při plánování nezapomínejte, že kromě FUNKCE a DESIGNU je dobré si říct, jak byste se chtěli v interiéru cítit. Potřebujete zářivou svěžest? Útulnost a milé objetí? Pocit bezpečí? KOUPELNA na obrázku vás na holičkách nenechá, INSPIRACÍ jí byla možná právě právě měkcoučká osuška.

Toužíte-li po tomto dramatickém obkladu, hledejte sérii Wide & Style značky ABK na Maro.cz nebo Onetile.it. Ale pak také vyvažujte – vizuálně silné stěny potřebují velmi decentně pojaté okolí.

# 3

**Vsadte na kolekce!**  
**Využijte toho, že krásné koupelny už někdo dávno vymyslel. Vydejte se do showroomu a nechte se vést. Stačí pak přidat jen pár vlastních nápadů.**

**Umyvadlová mísa**  
 Kartell, Laufen, keramika,  
 v. 12 cm, Ø 42 cm,  
 Laufen.cz, 23 804 Kč



**IVA ŠEDIVÁ**, manažerka  
 marketingové komunikace, LAUFEN

Neberte to nejlevnější! Mezi nejčastější chyby při nákupu sanity je pořízení levné akrylátové vany. „Akrylát je méně tepelně vodivý čili příjemný na dotek a nabízí větší variabilitu tvarů než smalt, ale musíte si vybrat kvalitní – litý sanitární akrylát, který je pevnější, stabilnější a odolnější než levné varianty. Ty se snadněji poškrábou a můžou se časem deformovat,“ varuje Iva Šedivá. Pokud volíte nižší cenové hladiny (např. vanu do 4000 Kč) je lepší volba určitě smalt! Nepodceňujte ani záchodová prkénka a berte jen kvalitu, čili nejlépe duroplast.

# 5

**Nevzdávejte se!**  
**Na e-shopech dnes najdete i velmi netradiční centrální svítidla do koupelny.**

**Stropní svítidlo**  
 Castrovido, ocel, sklo,  
 47,5 × 19,5 × 38,5 cm,  
 IP44, Eglo.cz, 3990 Kč



# 6

**ŘEKNĚTE NE MAINSTREAMU!**  
 Zdá se vám, že kromě velkoformátových obkladů a dlažby v neutrálním dekoru se nic jiného nesmí? Opak je pravdou! Zapomeňte na „univerzální“ koupelnu a jděte svou cestou, třeba s inspirací od Los Kachlos.



**Modrý obklad** Magma  
 Sea Blue, Equipe Ceramicas,  
 keramika, 13 × 13 × 0,9 cm,  
 Loskachlos.cz, 1572 Kč/m<sup>2</sup>

FOTO: ARCHIV FIREM

V místech INTENZIVNÍHO kontaktu S VODOU nic lepšího než keramický obklad nevymyslíte. ABSOLUTNÍ nadčasovost i neokázalý luxus mají BÍLÉ obklady a dlažba. Třeba série Blank Rako má spoustu formátů a úprav.



#### TOMÁŠ HEŘMAN odborník RAKO

Buďte poučeni! U obkladů a dlažeb můžete očekávat vždy výbornou kvalitu – funkčně se neliší levnější obklad od luxusního! U dražších se na ceně odráží např. limitovaná výroba, úprava povrchu (mat, satén, reliéf, více vrstev tisku designu) nebo mikrodetaily v reliéfu. Víc dáte i za rektifikovanou dlažbu. „Hrany rektifikovaných dlaždic i obkládaček jsou zabrušované na přesný rozměr. Umožní vám vytvořit přesnější pokládku s úzkou spárou 2mm, která se lépe udržuje,“ říká Tomáš Heřman. „S minimalizací to ale nepřehánějte, spára užší než 2 mm snižuje životnost dlažby, spáry mohou praskat a dlaždice odskočit od podkladu.“



8

Kombinujte klasiku a trendy! Třeba chromovou baterii v nečekaně vysokém designu nebo ve dvojici s aktuální královnou interiérových barev, zelenou. (Gessi.cz)



**VLASTIMIL BERÁNEK**  
marketing manager EGLO

Vybírejte kvalitní osvětlení! „V koupelně potřebujete dva typy osvětlení: funkční a atmosférické. Funkční svítidlo by mělo dostatečně osvětlovat hlavně zrcadlo, kde se budete líčit a čistit si zuby. Mělo by být co nejbližší přirozenému dennímu světlu. Potřebujete tedy chladné světlo až 4000 kelvinů, intenzitu aspoň 800 lumenů a světlo difuzní, které příliš nevrhá stíny,“ říká Vlastimil Beránek. Atmosférické, ambientní světlo může mít naopak méně než 3000K i mnohem menší intenzitu a zapnete si ho, až budete relaxovat při koupeli. Klidně si do koupelny kupte třeba přenosnou venkovní lampičku, IP bude mít nad 44 a designů je na výběr tolik!



3D povrch obkladů je v kurzu. Když mu dáte jemnou barevnost, rozhodně se neomrzí. (Geotiles.com)

10

Stejně jako obklady či dlažbu vybírejte pečlivě i spárovačku. Kontrastní, nebo tón v tónu? Nejprodávanejší značky jsou Mapei, Ceresit a Den Braven.

**Dlažba** Compila, Rako, keramika, 30 × 0,8 × 10 cm, Marketis.cz, 799 Kč/m<sup>2</sup>



**Baterie** Allure, Grohe, kov, v. 25,3 cm, ramínko cca 14 cm, úprava PVD, Koupelny-ptacek.cz, 20 619 Kč



**PETR FRANCL**, vedoucí obchodního odd. GROHE

Vyznejte se v bateriích! Dobří výrobci tvádějí, jakou úpravu povrchu baterie má. Nejodolnější je PVD. O co jde? „PVD produkty reflektují prémiovou úroveň kvality, povrch je až třikrát tvrdší než chrom a až desetkrát odolnější proti poškrábání. Kvalitní značky nabízejí také vysoce odolné lakované výrobky,“ říká Petr Francl. PVD technologie se používá zejména u metalického vzhledu baterií, u barevných (např. bílá) se povrch obvykle vytváří práškovým lakováním. Jeho odolnost je vždy menší než u chromu a výrazně se liší podle výrobce.

# 12

**VSAĎTE na JEDNODUCHOST!**  
Na podlahu i stěny dejte stejné „dlaždičky“  
a ZRCADLO využijte jako plochu  
k umístění SVĚTEL i umyvadlové  
BATERIE. Taková koupelna že by  
zestárla? NIKDY!

Realizaci této koupelny  
v karlínském bytě  
najdete na Archtiles.cz.



**Jaký povrch dveří? CPL má super poměr cena – výkon, HPL je super odolný a dýha super luxusní. Vytažená až ke stropu vypadá fantasticky. (Sapeli.cz)**



**TOMÁŠ ALBRECHT** manager marketingu a produktového managementu **SAPELI**

Věnujte pozornost dveřím! „Je-li v koupelně náročný provoz a hodně vlhkosti, vyplatí se koupit dveře s klima úpravou, které mají do pláště zalisovanou hliníkovou vrstvu. Ta zabraňuje kroucení/prohýbání dveří a zvládne vysoký rozdíl vlhkosti i teplot z obou stran. Možná ještě důležitější je ale fakt, že dnešní dveře těsní výrazně více než starší typy a omezují přirozené proudění vzduchu (větrák to nezachrání!). U koupelen bez okna proto určitě chtějte dveře s mřížkou, otvorem pro lepší proudění vzduchu, nebo speciální zárubeň umožňující provětrání skrze obložku,“ říká Tomáš Albrecht.

**14**

**Rozmazlujte se! Jedno čím, novými ručníky nebo vanou... Takle vás vezme do nebes!**

**Vana** Valentina, litý mramor, 110×62×180 cm, Cerano.cz, 45 190 Kč

**15**

**UKLÍZEJTE SPRÁVNĚ!**

Bude to stát trochu energie při nakupování, ale na úklid sanity, baterií, toalet (ano, i prkének) atd. volte specializované prostředky. Klidně ekologické, jsou šetrnější k vám i prostředí. Ty ne-eko zase zvládnou silné znečištění. Vyhýbejte se ale univerzálním čističům a třeba na obklady nikdy nepoužívejte prostředky na mytí nádobí!



**Série obkladů Urban Atelier od značky Aleluia nabízí ruční výrobu, speciální glazuru a 48 barev. (Archtiles.cz)**

připravila: Anna Martinková  
foto: archiv značek

Expanze keramických povrchů napříč interiérem pokračuje. Obklady a dlažba definitivně opustily škatulku ryze praktického řešení pro exponované prostory a staly se jedním z nejzajímavějších prvků současného interiérového designu. Jak moc si je použijete k tělu u vás doma?

# Čtyři rady pro obklady





2



3

Jak to vidím



**Marek Vráblík,**  
šéfdesignér  
značky RAKO

## Nové možnosti keramiky

Současný keramický obklad už dávno není jen praktickým povrchem koupelny či kuchyně. V moderní architektuře se stává plnohodnotným designovým nástrojem, který dokáže formovat atmosféru prostoru, vytvářet kontinuitu a vizuální hloubku. Díky velkoformátovým dlaždicím a široké škále povrchů dnes architekti pracují s keramikou podobně jako s přírodními materiály – mohou plynule propojit podlahu se stěnou, obložit nábytkové prvky nebo navázat interiér na exteriér.

Velké formáty a minimální spáry podporují čisté linie a pocit jednotného prostoru, zatímco strukturované povrchy inspirované kamenem, cementem, dřevem nebo mramorem přinášejí do interiérů přirozenost a nadčasovost. Keramické obklady tak mohou fungovat jako jemné pozadí i výrazný akcent – například reliéfní dekor dokáže proměnit stěnu v dekorativní prvek podobný uměleckému dílu.

Trend tón v tónu navíc umožňuje pracovat s jedním materiálem napříč různými zónami interiéru – od koupelny přes obytné prostory až po terasy. Keramika díky své odolnosti, hygieničnosti a téměř neomezené životnosti nabízí designérům svobodu vytvářet harmonické a dlouhodobě udržitelné prostory, které propojují estetiku s funkcí.

**1 Verto** (Sartoria), obklad s vertikálně vroubkovaným povrchem, formát 5 × 15 cm, provedení lesk i mat, cena na dotaz → [www.terrantinagroup.com](http://www.terrantinagroup.com)

**2 Blank** (RAKO), velkoformátová dlažba s hladkým matným povrchem a protiskluzností R9/A, formáty 60 × 120, 60 × 60 a 30 × 60 cm, cena od 968 Kč → [www.rako.cz](http://www.rako.cz)

**3 The Top** (Marazzi), velkoformátové keramické desky kombinující vzhled kamene a betonu, rozměry 160 × 320 a 162 × 324 cm, cena na dotaz → [www.koupelny-ptacek.cz](http://www.koupelny-ptacek.cz)

**Velkoformátové obklady umějí vyvolat dojem dokonale plynoucího vzdušného prostoru. Díky velkorýsým rozměrům umožňují vytvářet takřka bezešvé plochy, které se uplatňují nejen na stěnách a podlahách, ale i kuchyňských ostrůvcích a pracovních deskách.**



**1 Marvel T** (Atlas Concorde), 3D obklad se vzhledem travertinu, formát 50 × 120 cm, cena na dotaz → [www.keraservis.cz](http://www.keraservis.cz)

**2 Marvel Epic** (Atlas Plan), velkoformátové desky ve formátu 162 × 322 cm, věrně imitující mramor calacatta, cena na dotaz → [www.brunopaul.cz](http://www.brunopaul.cz)

**3 Colorful** (Pastorelli), dlažba se vzhledem cementu, v barevném provedení Ivory, formát 60 × 120 cm, cena 1099 Kč/m<sup>2</sup> → [www.siko.cz](http://www.siko.cz)

**4 The Top** (Marazzi), velkoformátové desky umožňují hladké napojení členitého ostrůvku s jídelním stolem, díky široké škále dekorů si můžete pohrát s kombinací materiálů, cena na dotaz → [www.koupelny-ptacek.cz](http://www.koupelny-ptacek.cz)

**5 Aquatic** (Bardelli), kolekce keramických obkladů oživuje staré příběhy moří a oceánů, formát 120 × 60 cm, cena na dotaz → [en.gruppobardelli.com](http://en.gruppobardelli.com)

**Výhodné spojení praktičnosti a útulnosti přivedlo znovu na scénu keramiku se vzhledem dřeva. Ta se bujně rozrůstá po površích stěn a s největším úspěchem tam, kde potřebujeme vytvořit příjemnou atmosféru nebo posílit spojení s venkovním prostorem.**



**1 Crew** (Imola Ceramiche), matná dlažba v imitaci dřeva s protiskluzností R10/B, rozměry 20 × 120 cm, cena 849 Kč/m<sup>2</sup> → [www.koupelny-ptacek.cz](http://www.koupelny-ptacek.cz)

**2 Plywood** (RAKO), keramické dlaždice inspirované designem skládaných dřevěných lamel, rozměry 60 × 120 cm, protiskluznost R10/B, cena od 1 210 Kč/m<sup>2</sup> → [www.rako.cz](http://www.rako.cz)

**3 Crea** (Marazzi), obklad inspirovaný dřevěnými a kamennými povrchy, formát 60 × 135 cm, cena na dotaz → [www.marazzigroup.com](http://www.marazzigroup.com)

**4 Mystone Tivoli** (Marazzi), kolekce interiérové i venkovní dlažby se vzhledem kamene, dostupná v šesti formátech od 60 × 60 po 160 × 160 cm, cena na dotaz → [www.koupelny-ptacek.cz](http://www.koupelny-ptacek.cz)



3



4

3

### Nové kontexty

Díky moderním technologiím lze na povrch dlažby či obkládaček přenést podobu dřeva v jakékoli barvě či struktuře. Keramika zároveň umí zachytit charakter dřeva i různým způsobem pokládky – ať už jde o horizontálně položené fošny, klasický parketový stromeček, nebo vertikálně sesazené lamely. Styl místnosti se zcela promění podle toho, jakou variantu zvolíte. A stejně tak použijete-li „dřevěný“ obklad nejen na podlahu, ale i na zeď.

**„U reliéfních a strukturovaných obkladů je klíčové boční nasvětlení, které zvýrazní hloubku povrchu a hru stínů,“ radí Marek Vráblík.**

# Terasy krásné, pevné a odolné

Zpevněné plochy v okolí rodinného domu představují zároveň spojnicí i předěl mezi domácí zónou a kultivovanou přírodou v blízkém okolí. Musí celoročně odolat rozmarům počasí a též vábit k procházce bosky. Jaký materiál bude nejvhodnější?



**Text** Jana Matoušková, odborná spolupráce RAKO a Semmelrock  
**Foto** archiv firem

**J**ak se postupem doby proměňuje vzhled podlah v interiéru, prochází obdobným vývojem samozřejmě také venkovní dlažba. Výrobci keramických dlažeb nabízejí ucelené podlahové série tak, aby mohl na sebe exteriér s interiérem perfektně navázat. Aktuální trendy stále přejí vzhledu dřeva, kamene či betonu, přičemž keramika není ani tak citlivá na zacházení jako dřevo, ani tak drahá jako přírodní kámen. Kromě keramiky je vysoce oblíbeným materiálem také beton.

### Odolný jako kámen

Betonové dlažby vynikají vysokou mechanickou odolností, dlouhou životností (až 50 let), nízkou nasákavostí, velkou pevností a snadnou opravitelností dlažby... Obvykle se používají dlaždice o tloušťce 40 mm. Zatímco přírodní kámen je dražší a náročnější na pokládku, betonová dlažba nabízí srovnatelnou estetiku za nižší náklady a s jednodušší údržbou. Většina betonových povrchů má přirozené protiskluzové vlastnosti, které jsou klíčové pro chůzi za mokra. Aktuální trendy se nesou v duchu přírodního vzhledu, minimalismu a technologických inovací, které zvyšují užitnou hodnotu betonových povrchů. Dominují barvy jako písková, okrová, terakota nebo tlumená béžová, které vnášejí do zahrady optimistický nádech, ke slovu stále přicházejí odstíny šedé.

Neglazovaná keramická dlažba RAKO Piazzetta Outdoor imituje terazzo. Dlaždice mají protiskluznost R11/B, zde jsou položeny suchou cestou. Rozměry 60 × 60 cm, tři odstíny, výška 2 cm



Keramická dlažba Saxum od značky Casalgrande Padana je inspirována přírodou. Nabízí se ve čtyřech neutrálních odstínech, ve formátech 60 × 60, 60 × 120 a 120 × 120 cm

Betonová dlažba Lusso Tivoli s designem travertinu dodá vaší terase elegantní nadčasový vzhled. Formát 60 × 30 cm, výška 45 mm (www.semmelrock.cz)



zahrada 104-105

Každá dlažba má svůj osobitý vzhled, oblíbený je melírovaný, otloukaný nebo colorflow povrch. Zvolit si můžete strukturovaný nebo jemně tryskaný povrch betonu, vzhled přírodního kamene nebo strukturu dřeva, dlažební kostky stejně jako velké formáty nebo nápaditou kombinaci různých tvarů a rozměrů. Pokládat je lze do šterkového či pískového lože nebo na terče.

### Keramika ideální na ven

Pro terasy jsou vhodné vysoce slinuté keramické dlaždice s tloušťkou 2 cm, které nacházejí využití také na balkonech, pochozích plochých střechách, v okolí bazénu, pod pergolami nebo jako nášlapné chodníky zakomponované do travní plochy. Pokládka je jednoduchá, bez použití lepidel a další stavební chemie, navíc umožňuje vyjmutí dlaždic pro možné opravy či úpravy. Vyvýšená keramická podlaha na terčích umožňuje skrýt elektrické instalace, potrubí a kabely pod podlahou, a tím vytvořit prostor bez viditelných technických prvků.

Vlastnosti keramiky optimálně kombinují styl s odolností a bezpečností, která je pro venkovní prostory zásadní. Keramické dlaždice odolávají změnám teploty i nepříznivým povětrnostním podmínkám, jako déšť, sníh, nebo dokonce krupobití. Jsou nenasákavé, a tudíž mrazuvzdorné, odolné proti změnám teplot, skvrnám od soli či usazeninám vodního kamene a jsou stálobarevné.



Dlažba Semmelrock Modern Comfort kombinuje odolnost betonu a krásu přírodního kamene. Speciální povrchová úprava zajišťuje vyšší životnost a jednodušší údržbu. Nabízí se ve třech formátech v několika výškách

Betonová zámková dlažba City Top Elegant kombi je k dostání v řadě barevných odstínů a zahrnuje 29 typů kamenů. Díky tomu vytvoří atraktivní povrch i na velké ploše (Semmelrock)





Ukázka použití keramické dlažby v zahradě stylu zen. Pokládka na trávnik v kombinaci se štěrkem (Casalgrande Padana)

odborník radí

### Filip Schovánek ze společnosti wienerberger, výrobce betonových dlažeb Semmelrock

#### Jak položit dlažbu na terče

- Před samotnou pokládkou si zpracujte tzv. kladečský plán, který vychází z rozměrů a tvaru terasy a typu a formátu zvolených dlaždic.
- Připravte pevný a voděodolný podklad (např. betonová deska s hydroizolací a spádem).
- Na podklad v rozích, případně uprostřed každé dlaždice (dle její velikosti) umístěte plastové rektifikační terče. Ty umožní nastavit přesnou výšku a spád.
- Dlaždice pokládejte přímo na hlavy terčů. Vymezovací prvky na terčích zajistí potřebnou šířku spár. Ty zůstávají volné, aby mohla voda volně odtékat pod dlažbu.

S protiskluzností R11/B jsou dlaždice přímo navrženy tak, aby ve venkovních prostorách zabraňovaly uklouznutí a pádu. Zvyšují tak bezpečnost okolí bazénu. V okolí bazénu navíc oceníte výbornou chemickou odolnost keramických dlaždic. A nemusíte se bát každého škrábnutí na podlaze. Keramický povrch je mechanicky odolný a nevyžaduje speciální údržbu, stačí jej čas od času zamést, při větším znečištění umýt vodou, vhodné je i vysokotlaké čištění.

#### Způsoby pokládky

Od lepení dlažby na pevný podklad se vzhledem k pracnosti a nákladnosti dnes upouští. Venkovní dlažba se nejčastěji pokládá buď do štěrkového lože (na terén), nebo suchou cestou na tzv. rektifikační terče, což je specifický typ výškově nastavitelných plastových podložek. Tento způsob se hodí i pro problémové terasy, například se starým betonem, který bychom jen těžko sanovali, případně tam, kde by náklady na odstranění původní betonové desky byly příliš vysoké.

zahrada 106–107



Rako Pino Outdoor, dlažba imitující dřevo, se nabízí v rozměrech 60 × 120 cm s výškou 2 cm. Lze ji elegantně navázat na interiérovou dlažbu Pino uvnitř domu ([www.rako.cz](http://www.rako.cz))



Pokládky na terče umožňují vytvořit zvýšenou terasu, pod níž lze vést rozvody



Keramická dlažba RAKO Quarzit Outdoor se nabízí v tloušťce 2 a 3 cm se zesílenou tloušťkou střepe pro namáhanější plochy. Formát 60 × 60 a 60 × 120 cm

Pokud je beton příliš hrubý, pod PVC fólii se vkládá geotextilie, čímž se předchází proražení pod tlakem terčů. Lze realizovat i u novostaveb s rizikem, že stavba dosud „pracuje“, tzv. sedá. (Tyto rozměrové změny hydroizolace v podobě PVC fólie bez problémů překlene a zamezí nebezpečí, že spáry prasknou a do podkladu začne zatékat. V případě poruch v podkladu je oprava rychlá a snadná.

U nastavitelných terčů lze upravit výšku i sklon, takže snadno vyrovnají pevný podklad se spádem, který má v jednotlivých místech různý směr. Visutá podlaha na terčích velmi dobře větrá, navíc lze ve vzniklém prostoru pod ní vést nejrůznější rozvody.

Konstrukci je možné v případě potřeby opravit nebo zcela rozebrat díky jednoduché instalaci s možností vyjmutí dlaždic pro možné opravy, servis, čištění prostoru pod dlaždicemi... Z nabídky lze vybrat terče s výškou až 100 mm, odolné proti vysokým teplotám, UV záření i mrazům.

Nosnost terče se podle typu pohybuje v rozsahu 500 kg až 1200 kg. Pokládka na terče je velmi rychlá, při použití zavedených značek terčů postupujeme stavebnicovým způsobem. Při použití pevných terčů bez možnosti nastavení šroubováním (podložky) se můžeme dostat při realizaci projektu celkově pod náklady klasické pokládky do lepidla.



v kostce

Dispozice: 5 + kk  
Zastavěná plocha: 73 m<sup>2</sup>  
Užitná plocha: 116 m<sup>2</sup>  
Obestavěný prostor: 480 m<sup>3</sup>  
Lokalita: Brnky u Prahy



# Rodinný dům mezi „Srnky“ – Brnky

Dřevostavba postavená podle návrhu architekta Jakuba Chocholy přináší mnohé zajímavosti, a to jak v konstrukčním řešení, tak i v oblasti architektonické.

Text Stojan Černodrinski Foto Robert Žákovič

rodinné domy 44-45



”  
Stromy jsou důležitou součástí  
domu – v létě jsou olistěné  
a klimaticky chladí dům i přilehlé  
okolí. V zimě jsou holé a nechají  
nízké slunce prohrát dům

“

Okna jsou stíněna venkovními žaluziemi a některá jsou z důvodu nemalé finanční úspory fixní



**O**bec Brnky oplývá bohatou historií, první písemná zmínka pochází už z roku 1233. Dnes je částí obce Zdiby v okrese Praha-východ ve Středočeském kraji.

### Místo pro dům

Pozemek se nachází na úplném konci zastavěné části obce v původně chatové oblasti, kde se postupem času z rekreačních objektů staly domy pro trvalé bydlení. Terén tu prudce padá směrem k Vltavě a je hustě zarostlý listnatými stromy. Než byl pozemek řádně oplocen, pravidelně se tu proháněli kanci a srnky a ty se také dostaly do názvu rodinného domu. Na místě původní chaty, která už byla za hranou své životnosti, stojí nový dům pro celoroční obývání.

Atypický tvar střechy se skládá ze dvou pulťových střech s různým spádem. Potkávají se v hřebeni, kde vlastně vytvářejí střechu sedlovou, i když to není na první pohled patrné

Velká dřevěná terasa „levitující“ nad terénem nabízí kromě místa na hraní, opalování, posezení apod. i unikátní propojení s přírodou v úrovni korun stromů.

Je hloubkově impregnovaná modrou skalicí, která nevyžaduje další údržbu, a měla by vydržet 20 let



rodinné domy 46–47

slovo majitele

„Dřevostavba nás baví. Dům rychle akumuluje teplo a v zimě se rychle vytopí sluncem. Také se nám líbí, jak stárne fasáda, dům se víc propojuje s lesem. Nemám potřebu si stavět pomník a chápu, že potřeby další generace mých dětí budou třeba jiné. Takový dům se dá jednoduše zbourat a na místě toho udělat něco jiného, aktuálního. Není to betonová pevnost.“



rodinné domy 48-49



Unikátní kuchyňskou pracovní desku z tenkého betonu dodala firma burningvibe.cz, která umožnila majitelům vložení vybraných kusů kamene do jejich nové kuchyně. Zapuštěná varná deska velmi zjednodušuje údržbu

### Ideální velikost

Stavba je umístěna po vrstevnici na rozhraní rovinatě a svažité části pozemku. Z obdélníkové hmoty vystupuje severovýchodním směrem předsazené zádveří, z něhož se vchází do otevřeného společného obývacího prostoru. Široký HS portál jej propojuje s velkou terasou. V přízemí je také pracovna, v horním podlaží je velká herna, dětský pokoj, ložnice rodičů a koupelna. „Dispozice je promyšlená a zcela nám vyhovuje,“ uvádí majitel domu. „Pracovnu využívám málo, ale bude to potenciálně náš rodičovský pokoj. Tím pádem tu

budou plnohodnotné tři ložnice... možná využijeme ten meziprostor nahoře. Benefitem je i jakási variabilnost a možné změny v rozložení místností. Dům má pro naši rodinu ideální velikost. Dá se i vytopit kamínky.“

### Sepětí s okolím

„Maximálního vizuálního propojení se sousedním lesem je dosaženo použitím panoramatického bezprahového HS portálu a sníženými parapety v pokojích v patře, které umožňují nerušený výhled z postele do okolí,“ vysvětluje architekt Jakub Chochola.



V interiéru je dřevo přiznáno pomocí viditelných stropních trámů. V přízemí je mezi trámy sádkarton a v patře jsou jako záklop použity dřevěné smrkové palubky



autor

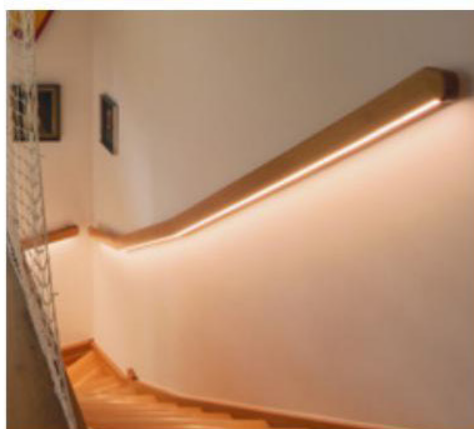


**Ing. arch. Jakub Chochola**

Autorizovaný architekt, zaměřuje se na novostavby i rekonstrukce rodinných domů.

[www.jakubchochola.cz](http://www.jakubchochola.cz)

**Spoluautoři:** Petr Šindelář a Adam Uchytíl  
**Projektant:** Ing. David Pirout



Dalšími zajímavými prvky jsou například LED páskem podsvícené madlo na schodišti nebo síť místo zábradlí

rodinné domy 50-51



Pracovna je propojena balkonovými dveřmi přímo s terasou a vybavena kovovým nábytkem od firmy Fleysen

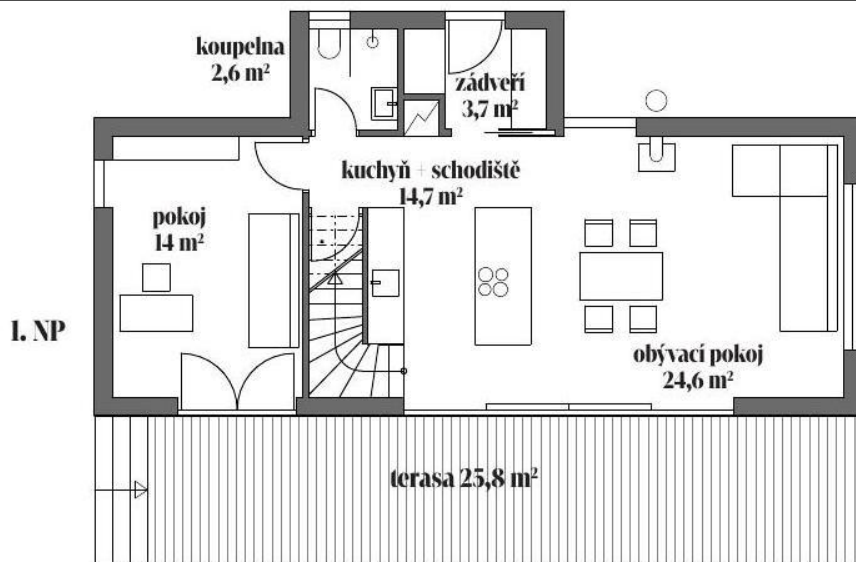
Vazbu na les, na zvířata a roční období si majitelé užívají: „Také stromy jsou důležitou součástí domu – v létě jsou olistěné a klimaticky chladí dům i přilehlé okolí. V zimě jsou holé a nechají nízké slunce prohřát dům. Umístění stavby je také ideální vzhledem k pohybu slunce, které máme de facto celý den.“ Fasáda domu obložená svislými prkny ze sibiřského modřínu krásně komunikuje se stromy. „Není nijak natřena či jinak ošetřena, a tak bude časem přirozeně stárnout, což domu pomůže ještě více splynout s okolím,“ dodává architekt.



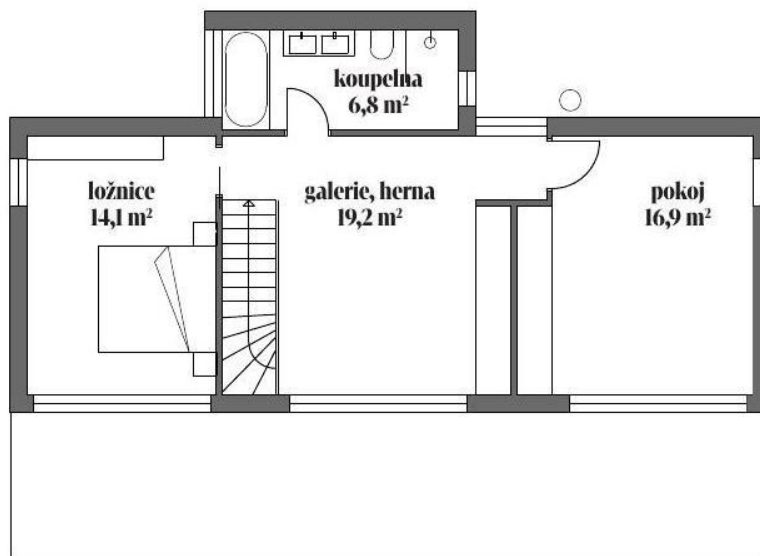
Minimalisticky pojaté koupelny s walk-in sprchovými kouty jsou obloženy dvěma formáty bílého obkladu RAKO, aby prostoru dominovaly místo obkladů výhledy do zeleného okolí

Více o tomto domě včetně všech fotografií zde





2. NP



## technické údaje

**Zastavěná plocha:** 73 m<sup>2</sup>

**Užitná plocha:** 116 m<sup>2</sup>

**Obestavěný prostor:** 480 m<sup>3</sup>

**Dispozice RD:** 5 + kk

**Typ domu:** nízkoenergetický

**Konstrukce:** difuzně otevřená dřevostavba, konstrukční systém two by four na betonových patkách, nad 1. NP betonový monolitický strop, dřevěný krov, difuzně otevřené nadkrokevní zateplení střešního pláště, střešní krytina hliníkový plech, systém PREFALZ

**Skladba obvodové stěny:** fasádní modřínový obklad na KVH roštu, větraná vzduch. mezera, fasádní UV fólie, DVD deska, výplň konstrukce – zateplení systém diffuwall® 2010 Economy plus (součinitel prostupu tepla stěnou  $U = 0,16 \text{ W/m}^2\text{K}$ ), OSB deska, vzduch. mezera 40mm – instalační předstěna, SDK deska

**Okna:** dřevěná eurookna AZ Ekotherm

**Podlahy:** dubové lamely (lepené)

**Vytápění:** elektrokotel Protherm 9 kW, podlahové teplovodní topení REHAU, krbová kamna Jotul 5 kW

## dodavatelé

**Dodavatel stavby:** Dřevostavby Bidlo, [www.drevostavbybidlo.cz](http://www.drevostavbybidlo.cz)

**Okna:** AZ Ekotherm, s. r. o., [azeko.cz](http://azeko.cz)

**Střešní krytina:** PREFALZ, [cz.prefa.com](http://cz.prefa.com)

**Vytápění:** REHAU, [www.rehau.cz](http://www.rehau.cz),

Jotul.cz, [www.jotul.cz](http://www.jotul.cz)

**Obklady a dlažby:** RAKO, [rako.cz](http://rako.cz)



# PODLAHY VE SLAVNÝCH STAVBÁCH

VILA ČERYCH V ČESKÉ SKALICI VSTOUPILA  
PO REKONSTRUKCI DO NOVÉ ETAPY SVÉ EXISTENCE

Skrytá v zeleni, obklopená krásnou zahradou, postavená ve stylu rondokubismu. Byla svatebním darem, rodinným sídlem, ale i politickou školou, zdravotním střediskem a ještě nedávno skoro beznadějnou ruinou, která dnes vstupuje do nové éry své existence. Tak by se dal stručně shrnout příběh vily Čerych v České Skalici.

Postavena byla v letech 1924–1925 podle návrhu architekta Otakara Novotného, představitele československé moderní architektury. Vznikla jako svatební dar pro Marii Bartoňovou-Čerychovou, příslušnici známé textilní rodiny z Náchoda, a jejího manžela Josefa Čerycha. Součástí projektu byla i velkolepá zahrada od architekta Josefa Kumpána, s altánky, pergolami, bazénem a růžovou zahradou, dokonale propojená s obytnou částí domu.

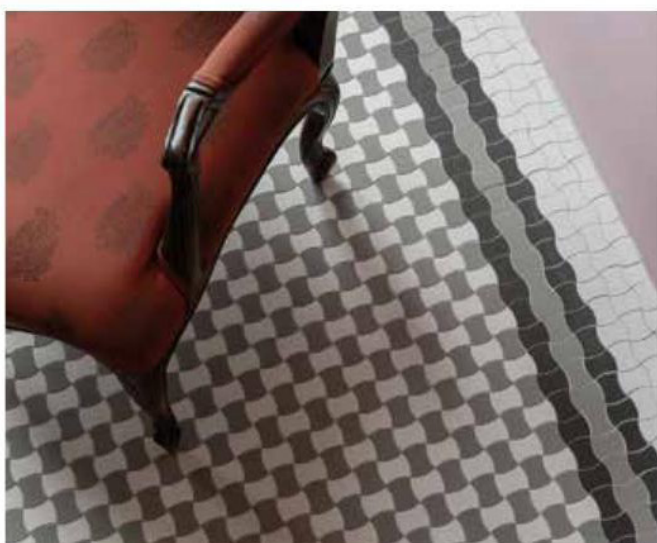
V době svého vzniku byla vila ukázkou technické vyspělosti a komfortu: měla ústřední topení, domácí telefon, moderní koupelny i francouzské žaluzie. Patřila k nejvýznamnějším realizacím meziválečné architektury ve východních Čechách.

Po událostech roku 1948 byla vila znárodněna a využívána různými institucemi, mimo jiné jako politická škola a později zdravotní středisko. Roku 1958 byla zapsána na seznam kulturních památek. Po roce 1989 byla navráćena rodině Čerychových a v roce 2001 ji bratři Jiří a Ladislav Čerychové darovali Nadaci rozvoje občanské společnosti. Vila poté sloužila jako vzdělávací a kulturní centrum. Zahrála si dokonce i ve filmu *Odcházení* dramatika a režiséra Václava Havla (2010).

V roce 2021 vilu zakoupila Eliška Kaplicky Fuchsová, která se rozhodla objekt citlivě zrekonstruovat a zachovat jeho historický charakter i kulturní potenciál. Vila tak dostává nový život – má být prostorem pro setkávání, kulturu, architekturu a vzdělávání nejen v rámci aktivit Nadačního fondu Kaplicky Centre.

Rekonstrukcí prošel jak exteriér vily, kde se ukázal být zásadním oříškem důmyslný odvodňovací systém skrytý ve schodišti do zahrady, nově restaurována byla fasáda i kovové prvky. V interiérech se zachovala původní podlaha pouze ve vstupní hale, kde na první pohled upoutají dubové parkety v netradičním formátu 7 × 20 cm. V ostatních prostorech už nebylo možné původní podlahy obnovit a zároveň zde bylo instalováno podlahové topení, proto byly vybrány klasické třívrstvé parkety položené dle původních do stromečku. Návštěvníky upoutají malované stropy, které byly vytvořeny podle návrhu Františka Kysely, nad vstupní halou se je podařilo odkrýt pod necitlivými přemalbami, ve společenských prostorách se dochoval strop v lepším stavu, a ornamentální malby tak krásně dolaďují dobovou atmosféru.

Na obnově se významně podílela i česká značka RAKO, která dodala jak moderní keramické obklady, tak autentické repliky původních mozaikových dílů – tzv. piškotů. Elegantní sanitární vybavení koupelen dodala značka Ravak.



Společnost LASSELSBERGER, s.r.o., výrobce keramických obkladů značky RAKO, kromě výroby replik původních historických mozaik, které v interiéru navazují na autentickou podobu z 30. let minulého století, dodala i moderní keramické materiály pro provozní části objektu. Konkrétně byly do interiéru instalovány podlahové dlaždice série Castone v rozměru 60 × 60 cm a na stěny sociálních zařízení bílé lesklé obkládačky 15 × 15 cm. Oba typy byly vybrány tak, aby svým dezénem a charakterem citlivě navazovaly na původní architektonický styl a zároveň splňovaly současné funkční a hygienické požadavky.

Výroba keramických „piškotů“ pro vilu Čerych představovala technologicky náročný proces, při kterém se uplatnila kombinace řemeslného umu a moderní technologie řezání vodním paprskem v závodě v Horní Bříže. Základem byly dlaždice série Taurus Color ve třech odstínech, bílá, šedá a černá, z nichž vzniklo přes devět tisíc dílků mozaiky. Každý tvar byl nejprve přesně zakreslen v programu AutoCAD a následně vyřezán vodním paprskem pod tlakem až 3 000 barů s použitím abrazivního granátového písku. Řezání touto technologií umožnilo dosáhnout mimořádné přesnosti bez tepelného poškození materiálu. Po rozřezání následovalo ruční čištění, sušení, třídění a balení jednotlivých dílů, které se posléze staly součástí historicky věrné podlahové mozaiky.

Pro Ravak představuje spojení s vilou Čerych osvěžující vystoupení z „komfortní zóny“ moderního designu. „Do plně obnoveného interiéru vily, který stále nese unikátní atmosféru prvních let nové republiky, zapadlo bílo-černé ladění koupelen od Ravaku naprosto přirozeně a jen ověřilo, že design, který navrhujeme, je opravdu nadčasový,“ říká Roman Vrtiška, art director značky Ravak a spoluautor použitých umyvadel Yard. Celkový dojem doladily i minimalistické bílé obklady od českého výrobce RAKO, jejichž originály se v koupelnách bohužel nedochovaly, ale zato stále zdobí podlahy ve společenských prostorách domu.

## NOVÝ ŽIVOT VILY ČERYCH: KREATIVNÍ CENTRUM PRO KULTURU, VZDĚLÁVÁNÍ A FILM

Od října 2025 se ve vile Čerych otevřelo kreativní centrum, které dává historickému objektu nový smysl a současně jej symbolicky vrací obyvatelům České Skalice. Zároveň však otevírá své brány i návštěvníkům z celé republiky – díky pestrému vzdělávacímu, kulturnímu a uměleckému programu. Ve vile budou probíhat pravidelná filmová promítání, kurzy, odborné konference, studentská setkání nebo tematické výstavy. Pro tyto účely byl suterén budovy přestavěn do profesionálního galerijního standardu ICOM, čímž vznikl reprezentativní prostor pro umění, diskuzi i vzdělávání.

### PŘÍBĚH VILY ČERYCH V DATECH

- 1924–1925** výstavba vily podle návrhu architekta Otakara Novotného; zahrada Josef Kumpán.
- 1925–1948** rodinné sídlo Čerychových, symbol moderního životního stylu první republiky.
- 1948–1989** znárodnění; politická škola, zdravotní středisko; od roku 1958 kulturní památka.
- 1989–2001** restituce rodině Čerychových; roku 2001 dar Nadaci rozvoje občanské společnosti.
- 2001–2021** vila vzdělávacím a kulturním centrem; film *Odcházení* (2010).
- 2021** vila získává novou majitelku Elišku Kaplicky Fuchsovou, začíná se plánovat rekonstrukce.
- 2023–2025** rekonstrukce objektu a zahrady.

**Jana Komárková**  
Foto: Tomáš Dittrich

# PRO PERFEKTNÍ JARNÍ ÚKLID

Využijte energii prvních jarních paprsků chytře, třeba na generální úklid. K ruce si přivzte profesionální čisticí přípravky RAKO, s nimiž uklidíte rychle a perfektně – a vyšetřený čas věnujte tomu, co vás baví – třeba vyjžděte na kole!



Ve výherním balíčku najdete přípravek pro důkladný denní úklid, speciální čistič pro extra vysoký lesk koupelnových povrchů a prostředek na odstranění mastnoty a olejů (ideální do kuchyně).

V kuchyni bojujeme hlavně s mastnotou, v koupelně nás trápí vodní kámen, minerální usazeniny, rez nebo zbytky kosmetiky. Univerzální řešení neexistuje a nečistoty je třeba odstraňovat podle jejich charakteru – právě proto přicházejí na řadu speciální čističe RAKO SYSTEM, které doporučuje výrobce keramických obkladů RAKO. Seznam autorizovaných prodejen najdete na [www.rako.cz](http://www.rako.cz)

5x balíček profesionálních čisticích přípravků RAKO SYSTEM + cyklistické triko Kalas

SOUTĚŽ



RAKO SYSTEM – méně času na úklid, více času pro sebe!

# RAKO

POMŮCKA: IPL, NAP.	MAČKATI	PODESTA	SLIM	NIK	RY	OPLATIT	GUMO- LAK	SHAN	LÍA	ON	KRÉTA	ANTA	KUL	TE	KOLÍSKO	KRK SYNA
SMOTKY			12				HANGA					KLEST		7		
ARMIDA							KALLO 14					ROUTA				
							DÍRKA					AERKA				
NETI	2					KALNÍ AV			13		KANT TAPA				AK VAŠI	
LIP					RUSIV KEŘ				11		RAPÉ RAP			KOŠ 1		
														PAN		
SČ 8			PAŘÍK 4					PERA AR				5	LINS LR			10
FAKE						DOROTA					3		VŘANÍK			
AKTA		6				AMARAT			9				KALAPY			15

1	2	3	4	5	6	7	8	9	10	11	12	13	14	15
---	---	---	---	---	---	---	---	---	----	----	----	----	----	----

V přesmyčkové křížovce jsou místo legendy uvedena zpřeházená písmenka vyluštěných slov. Uspořádejte je tak, aby vzniklé výrazy dávaly smysl a správně se křížily.

TAJ 16 37

Tajenku můžete odeslat jako SMS na telefonní číslo 876 52 nebo na [www.prekvapeni.cz](http://www.prekvapeni.cz) nebo poštou. Podrobnosti najdete na str. 55.

Překvapení 16

37



PŘÍRODNÍ TEXTURA MRAMORU



EFEKT OMBRE

## ORIGINALITA, STRUKTURY, BAREVNOST

TRENDY PRO ROK 2026 POČÍTÁJÍ PRO INTERIÉRY S DŮRAZEM NA KLID, PŘÍRODNÍ VZHLED A NEZBYTNÝ UŽIVATELSKÝ KOMFORT. TO VŠE SAMOZŘEJMĚ PLATÍ TAKÉ PRO STĚNY A PODLAHY, JEŽ SE VÝZNAMNĚ PODÍLEJÍ NA VÝSLEDNÝCH KVALITÁCH A ATMOSFÉRE BYDLENÍ.

**P**ro konečnou úpravu vertikálních a horizontálních ploch obytného prostoru je aktuálně k dispozici celá škála možností, daných výběrem materiálů, barev i dekorů. V současnosti tedy designéři v zájmu dosažení výsledného klidu a stability preferují především teplé odstíny, jako jsou béžová, písková, šedohnědá, vanilková nebo tóny

cafe latte či ovsu. In jsou rovněž efekty ombré a cocooning, typické jemnými přechody. Přesto je pro konečné uživatele určující především jejich osobní styl a vkus, takže kýžený nadčasový pocit bezpečí a útulnosti mohou stejně tak přinášet výrazné textury, reliéfy, plasticita a barevnost – tak, aby se ve výsledném prostředí cítili komfortně a příjemně.

**PŘÍRODNÍ TEXTURA MRAMORU** ovlivnila vzhled velkoformátových prvků **Aniksa**, jež jsou vhodné pro všechny plochy v interiéru. Formát až 120 x 260 cm. Cena **2 500 Kč/m<sup>2</sup>**. LOS KACHLOS, loskachlos.cz

**EFEKT OMBRE** nabízejí i vinilové tapety **Azuli Blue** od značky Casamance. Kolekce pracuje se sofistikovaným zeleno-modrým odstínem s uklidňujícím a současně technologickým charakterem. Cena od **850 Kč/m<sup>2</sup>**. À LA MAISON, alamaison.cz



162 REZIDENCE 1/2026

ABSTRAKTNÍ DEKOR



NOVÁ KOLEKCE TAPET

**ABSTRAKTNÍ DEKOR** stojí za stylem slinutých glazovaných obkládaček ze série **Extra** v rozměru 30 x 60 cm, jimž digitální tisk a speciální glazura dodávají matný saténový povrch. Cena **1 140 Kč/m<sup>2</sup>**. RAKO, rako.cz

**NOVÁ KOLEKCE TAPET Chapter XVI** je inspirována mimo jiné přírodou a grafikou. Čtyři tematické okruhy zkoumají botaniku, abstrakci, evokativní krajinu a ilustrativní estetiku. Cena se připravuje. GLAMORA, glamora.it

**CALACATTA GOLD**, obklad od výrobce Porcelanosa, je díky svému velkému formátu vstříčný k vytváření efektních výsledných ploch beze spár. Rozměr 120 x 270 cm. Cena **6 159 Kč/m<sup>2</sup>**. DESIGN BATH, designbath.cz

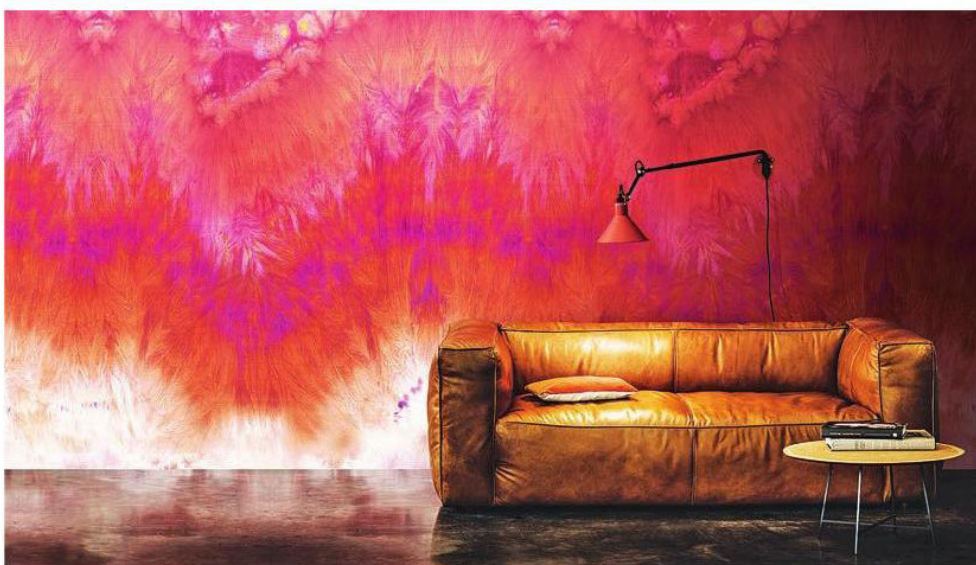
**BAREVNÉ AKCENTY** tapety **Azuli Red** od značky Casamance vytvářejí kontrast k nažloutlým odstínům a oživují schéma finálního interiéru. Cena od **850 Kč/m<sup>2</sup>** v závislosti na parametrech realizace. À LA MAISON, alamaison.cz

**ELEGANTNĚ PŘEVEDENÁ STĚNA** může mít podobu obkladu **Mirage Wanderlust Labradorite**, který dodá interiéru nádech luxusu a vytvoří atmosféru nadčasové krásy. Cena podle zakázky. PRAŽSKÝ KÁMEN, prazskykamen.cz

**KVALITNÍ BIO-PODLAHA Wineo Purline 1500 Stone Serene Marble Light XL** je ekologická krytina výhradně přírodního složení, jež zaujme autentickou texturou přírodního kamene. Cena **1 162 Kč/m<sup>2</sup>**. KPP, kpp.cz



OBKLAD CALACATTA GOLD



FIALOVÉ AKCENTY



ELEGANTNĚ PŘEVEDENÁ STĚNA



KVALITNÍ BIO-PODLAHA



LUXUSNÍ DESIGN MRAMORU



TLUMENÉ ODSTÍNY



REKTIFIKOVANÉ DLAŽDICE



NÁROKY SOUČASNÉHO DESIGNU



164 REZIDENCE 1/2026

ELEGANTNÍ VZHLED

**LUXUSNÍ DEZÉN MRAMORU** designové dlažby a obkladu **Amazonite** vynikne zejména v koupelně, a to díky velké variabilitě luxusních dekoračních prvků v ornamentálním nebo glamour stylu. Cena od **1 200 Kč/m<sup>2</sup>**. LOS KACHLOS, loskachlos.cz

**TLUMENÉ ODSTÍNY** vliesové tapety **Dahlia** z kolekce **Ete Indien** s dekorem květů na matném nebo lesklém pozadí se zlatými doteky vnesou do interiéru dotek luxusu. Cena cca **6 700 Kč/rolí**. À LA MAISON, alamaison.cz

**REKTIFIKOVANÉ DLAŽDICE**, série **Pino**, spojují odolnost keramiky se vzhledem dřeva. Formáty 20 x 120, 20 x 80 a 5 x 5 cm umožňují různorodé skladby a kombinace. Cena **912 Kč/m<sup>2</sup>**. RAKO, rako.cz



KERAMICKÉ PARKETY

#### NÁROKY SOUČASNÉHO DESIGNU

splňuje tapeta **Levante** s botanickým motivem. Navíc disponuje parametry, jež zlepšují akustický komfort, zvyšují odolnost vůči vlhkosti a mají ionizační efekt. Cena podle dekoru. **GLAMORA**, glamora.it

#### ELEGANTNÍ MINIMALISTICKÝ VZHLED

dotáhne kuchyni luxusní obklad a dlažba ve věrné imitaci dekoru kamene **Carti** ve formátech 120 x 60 cm, 120 x 120 cm a 120 x 260 cm. Cena od **1 190 Kč/m<sup>2</sup>**. **LOS KACHLOS**, loskachlos.cz



REÁLNÁ STRUKTURA DŘEVA

#### KERAMICKÉ PARKETY Bruselas

**Fresno** od výrobce Porcelanosa napodobují dřevo věrně jak svým vzhledem, tak i povrchem. Rozměr 29,4 x 180 cm a 19,3 x 180 cm. Cena **2 892 Kč/m<sup>2</sup>**. **DESIGN BATH**, designbath.cz

#### REÁLNÁ STRUKTURA DŘEVA

je jednou z předností SPC minerální podlahoviny **Smart Dub Monika**, která je dostupná jako lepený vinyl nebo v podobě lamel s klik zámek. Cena **980 Kč/m<sup>2</sup>**. **KPP**, kpp.cz

#### SKVĚLÁ TEPELNÁ VODIVOST

široká rozměrová nabídka i přirozené odchylky dekorů patří k benefitům obkladů a dlažby ze série **Saloon** s realistickým vzhledem dřeva. Cena formátu 20 x 20 cm je **1 450 Kč/m<sup>2</sup>**. **RAKO**, rako.cz

#### VĚROHODNÝ DEKOR MRAMORU

mistrovsky ztvárňuje luxusní keramický obklad **Mirage**, design Libeccio Antico, z kolekce Wanderlust. Uživatelé oslovuje komplexností barev a hloubkou vzoru. Cena podle rozměrů. **PRAŽSKÝ KÁMEN**, prazskykamen.cz



SKVĚLÁ TEPELNÁ VODIVOST



VĚROHODNÝ DEKOR MRAMORU

TEC: Anna Míšková, FOTO: archivy firm

připravila: Libuše Lhotská  
foto: archiv značky

LASSELSBERGER, s. r. o.

tel.: 800 303 333  
e-mail: info@rako.cz

## Obklady, které mění prostor

→ [www.rako.cz](http://www.rako.cz)

**Keramické obklady umějí víc než jen ochránit koupelnu před kapkami vody. Stěny s plochami keramického dekoru promění atmosféru místnosti. Víte, které jsou nyní nejvíc trendy a jak je umístit, aby vzniklo malé umělecké dílo?**

Výhody keramických obkladů není nutné zdůrazňovat. Je jasné, že jim nevdává vlhkost, změny teplot, povrch ustojí i menší domácí nehody. Patří k nejdolnějším materiálům a nevyžadují náročnou údržbu. Bonusem je jejich schopnost vytvořit z interiéru originál. Obložené stěny s dekory RAKO připomínají designové tapety. Elegantní vzhled, měkké odstíny barev či plastická textura dělají z keramických dlaždic kreativní prvek, který se uplatní u každého stylu.

### Pro oko i pro funkci

„I když do koupelny pustíte energii a kreativitu prostřednictvím výraznějšího nástěnného dekoru, atmosféra místnosti přesto zůstane klidná,“ říká Petr Machoň, ředitel marketingu značky RAKO. „Když budete chtít dekorovat keramikou, máte na výběr několik přístupů. Celoplošnými dekoracemi se vyhnete nudě. Ať už zvolíte celoplošný obklad od podlahy ke stropu, nebo jen na části stěny – například nad kuchyňskou pracovní deskou či za umyvadlem v koupelně, nastartujete vzhled místnosti a zároveň ochráníte stěny v exponovaných místech.“

Výsledek ovlivní i druh pokládky – například vertikální, do kříže nebo šachovnice. Pokládky inspirované tradičními parketovými podlahami opticky zvětší prostor a dodá mu dynamiku. Vracíte-li se rádi v čase a líbí se vám retro, případně chcete zkusit stylovější interiér s industriálními prvky, můžete využít cihlový způsob pokládky. „Důležitou roli mají při dekorování formáty, jejich tvar i rozměr. Klasiku v podobě čtverce a obdélníku nic neohroží. Největší uplatnění mají nyní velké a extra velké formáty, které vytvářejí skvělý kontrast s cihlovým formátem 10 × 30 cm nebo s mozaikami 10 × 10 cm,“ doporučuje šéfdesignér společnosti LASSELSBERGER Marek Vráblík.

### Kombinujte!

Moderní keramické obklady se vyrábějí technologií digitálního tisku, díky němuž jsou imitace různých materiálů takřka nerozeznatelné od originálu. Dekorovat můžete keramickým dřevem, kamenem či plochami betonu. Kouzlo spočívá i v možnosti kombinovat imitace různých materiálů mezi sebou. Stejně jako originál i keramické dřevo místnost pocitově zahřeje. O industriální dotek se postarají imitace cementových dlaždic či stěrky. Domů si můžete pořídit i exotickou džungli či kus botanické zahrady.

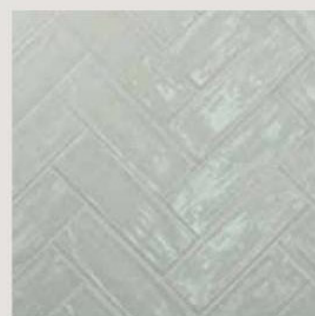
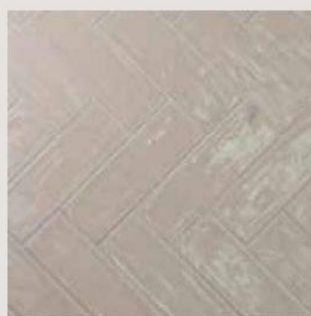
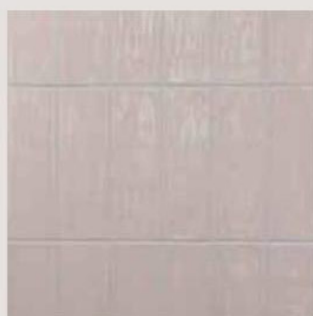
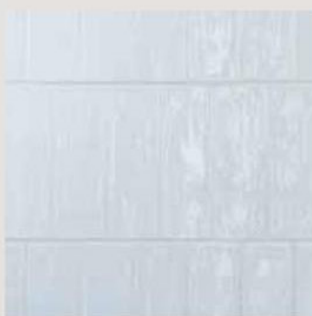
V nových sériích bylo od začátku záměrem navrhnout obklad, který by vytvořil uvolněnou atmosféru a vytrhnul vás z každodenní rutiny.

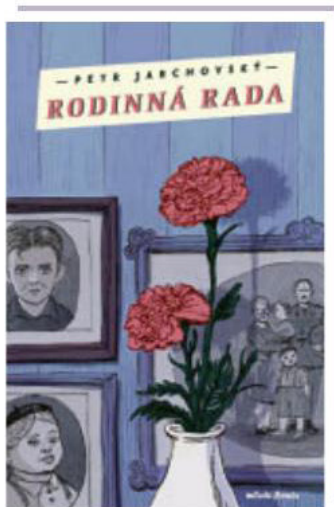
Měli byste mít chuť chvíli se jen tak na stěnu dívat. Barevné květiny v sérii Blossom vytvářejí iluzi prolomení zdi, kudy dovnitř vstupuje snová krajina.

„Loňský mezinárodní veletrh Cersaie v Boloni příliš mnoho nových trendů nenastínil,“ říká Marek Vráblík. „Výrobci představili spíše takové, které příliš nešokovaly a směřovaly k útulné rafinovanosti. V kolekcích převládaly povrchy decentně zdůrazněné plasticitou, hloubkou a světelnou proměnlivostí. Kvůli optické živosti po dopadu světla zůstávají v oblíbené glazované obklady. Ty nabízí RAKO například v sérii Compila 10 × 30 cm. V interiéru působí zajímavě například v kontrastu s velkoplošnými formáty s matnými povrchy imitujícími beton, kámen nebo dřevo. Výrazné florální, geometrické nebo retro dekory jsou nyní umírněnější, přednost má nadčasovost. Důležitá je i barevnost. Aktuálně vládne zemité barvy v lomených odstínech, jež ozvláštňuje kombinace různých povrchů – lesklých, matných, hladkých či strukturovaných. Další možnost kreativního dekorování stěn nabízí použití výmalby tónované shodně s keramickým obkladem, případně i volba stejného odstínu spárovačky.“



Při volbě keramického obkladu v interiéru by mělo rozhodovat světlo. Obklad s dekorem nejlépe vynikne na stěně nasvětlené denním světlem, ideálně naproti oknu nebo v jeho blízkosti. U reliéfních a strukturovaných obkladů je klíčové boční nasvětlení, které zvýrazní hloubku povrchu a hru stínů. Ideální je, když je stěna s dekorovanými obklady viditelná už při vstupu nebo se alespoň odráží v zrcadle, kde nenápadně, ale efektivně dotváří atmosféru koupelny.





### RODINA JAKO ZRCADLO

Hořce humorná novela Petra Jarchovského o dvou bratřech Rodinná rada se připravuje i jako film v režii Jana Hřebejka.

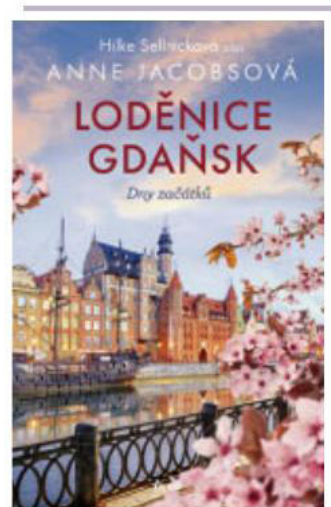
*Mladá fronta, 369 Kč*



### O NOVÝCH ZAČÁTKÍCH

Život se nedá naplánovat, ale dá se milovat, zjišťuje hrdinka dojemného inspirativního románu Michaly Jendruchové Diagnóza život.

*Cosmopolis, 349 Kč*



### TOHLE BUDE VELKÉ

Nepropásněte začátek nové série. Hilke Sellnicková alias Anne Jacobsová vydává její první část Loděnice Gdaňsk – Dny začátků.

*Ikar, 459 Kč*

Akvarely Jiřiny Kaplické jsou jako básnické obrazy. Promítala do nich své pocity.



## NOVÝ ŽIVOT MÍSTO ODCHÁZENÍ

Když se spojí láska k architektuře a kultuře s úctou k historii, odkazu předků a touhou vrátit smysl chátrajícímu místu, může se podařit něco výjimečného. Takovým počinem je nově zrekonstruovaná vila Čerých v České Skalici na Náchodsku. Pokud vám přijde povědomá, není to zdání. Zahrála si totiž v Havlově filmu Odcházení. To už za sebou měla pohnutou historii. Za socialismu sloužila mimo jiné jako zdravotní středisko a necitlivé přestavby zničily mnoho z její hodnoty. Žalostný stav se rozhodla změnit Eliška Kaplicky Fuchsová, která jí spolu

se svým mužem dala nový lesk. Citlivě ji zrekonstruovali (za pomoci českých značek Ravak a RAKO) a dům se proměnil v kreativní centrum a vrátil se tak i obyvatelům města. Místo k doktorovi sem teď můžou zajít do kina, na výstavu. Kaplicky Boutique Cinema promítá v sále s nejmodernější technikou v podkroví vily i ty nejhavější premiérové bijáky a v galerii v suterénu se připravuje například výstava výtvarnice a ilustrátorky Jiřiny Kaplické, která se specializovala na akvarely květin, okrasných dřevin, listů stromů nebo hub a kaktusů.

### SHOW

## INTENZIVNÍ SYROVÁ ENERGIE

Po skončení téhle hudební show možná chvíli nebude vědět, co se s vámi děje. Rozhodně vás ale nenechá v klidu a donutí přemýšlet, čeho jste se to právě stali svědky. Nový projekt Viktora Tauše a Romana Holého v prostoru Nové Spirály na pražském Výstavišti HUMAN ZOO je nabitý hvězdami, které se v jednom ringu setkávají s dětskými účinkujícími, zpěváky, rappery, tanečnický krumpu, ale také boxery. Každý přichází z jiného světa a z jejich kontrastů vzniká celý zážitek.



## Z HISTORIE PODZEMNÍCH STAVEB FROM THE HISTORY OF UNDERGROUND CONSTRUCTIONS

### POHLEDNICE S TUNELY V NOVÉM YORKU (A OPĚT NĚCO NAVÍC) PICTURE POSTCARDS WITH TUNNELS IN NEW YORK (AND ONCE AGAIN SOME MORE)

New York City (NYC) is located at the southern tip of New York State, by the mouth of the Hudson River, where it flows into the Atlantic Ocean. By having almost 9 million inhabitants, it is the most populous city in the USA, on top of being at the centre of a wider metropolitan area with a population of 20 million, which also includes the states of New Jersey and Connecticut. Today, it is one of the global centres of trade and finance, and it has worldwide impact in the fields of media, politics, education, entertainment, art, and advertising. New York City is considered a “fashion capital”, a popular tourist destination, and the epicentre of international relations and diplomacy. Finally, it is the most important transportation hub on the American continent [1]. Besides a plethora of bridges, tunnels are also necessary for the transit system of the agglomeration. Surprisingly, one has the possibility to come across the most important of them on a large number of picture postcards. Some were already published in this series (TUNEL 3/2020, 2/2022, 4/2023), namely the picture postcards with the so-called Uptown Hudson Tubes and with the Holland Tunnel. The name of the “sandhog” profession is explained in a bonus, and work badges that are interesting, but unknown here are mentioned.

New York City (NYC) leží v jižním výběžku státu New York, při ústí řeky Hudson do Atlantského oceánu. Má téměř 9 mil. obyvatel a je nejlidnatějším městem USA. Je středem širší metropolitní oblasti s 20 mil. obyvatel, která zasahuje také do států New Jersey a Connecticut. V současnosti je jedním ze světových center obchodu a finančnictví, má celosvětový vliv v oblasti médií, politiky, vzdělání, zábavy, umění a reklamy. Je považován za „Hlavní město módy“, je oblíbenou turistickou destinací a ohniskem mezinárodních vztahů a diplomacie. V neposledním je také nejvýznamnějším dopravním uzlem amerického kontinentu [1]. Vedle řady mostů jsou pro dopravní systém aglomerace nezbytné také tunely. S těmi významnými se lze setkat na překvapivě velkém množství pohlednic. Některé z nich již byly v tomto seriálu zveřejněny (TUNEL 3/2020, 2/2022, 4/2023). V aktuálním pokračování jsou to pohlednice s tzv. Uptown Hudson Tubes a s tunelem Holanďákem. V přídatku je vysvětlený název profese „sandhog“ a zmíněny jsou zajímavé, u nás neznámé, pracovní odznaky.

#### Uptown Hudson Tubes (McAdoo Tunnel)

V bouřlivě se rozvíjející aglomeraci New Yorku XIX. stol. znamenala mohutná řeka Hudson velkou překážku pro komunikaci ve směru západ–východ. Místo stávajících a těžkopádných přivozů (trajektů, „ferry“) připravovala správa města stavbu mostů a tunelů. Již více než 100 let jsou výsledkem jedné z realizací tunely pojmenované „Uptown Hudson Tubes“, známé také z doby stavby a z prvních let provozu jako „McAdoo Tunnel“. Jde o dvojici vlakových tunelů spojujících pod Hudsonem na východě ležící Manhattan v N. Y. s Jersey City v New Jersey na západě. Dnes jsou oba objekty součástí dopravního systému PATH (viz Poznámka 1).

Prvním, kdo se pokusil překonat řeku tunelem, byl od roku 1873 podnikatel Dewitt Clinton Haskin se svou společností „Hudson Tunnel Company“. Nasazeno bylo pneumatische tunelování, bez štítu. Při ruční práci postupovala ražba 1,2 až 1,5 m/den. Strop tunelu byl

obložený železnými plechy tl. 6,3 mm, tunel měl cihelné ostění tl. 76 cm. Práci však již roku 1874 zastavil na pět let právní spor. Ránu stavbě zasadilo protržení nadloží příliš vysokým přetlakem vzduchu 21. 7. 1880; zahynulo při tom dvacet dělníků. V březnu 1881 stavbu převzala společnost „Hudson River Tunnel Company“. Roku 1883 došly peníze a projekt byl zastavený. Severní trouba měla v té době cca 460 m a jižní okolo 180 m. Počínajíc rokem 1888 se tunely pokusila dokončit britská firma „S. S. Pearson and Son“. Po protržení nadloží v roce 1890 byl nasazený štít pojmenovaný „Greathead Shield“, ale vzápětí (1892) byla stavba opět zastavená pro nedostatek financí. Tunely byly v té době hotové již téměř z poloviny. Naposledy práce obnovila roku 1901 (a 1910 také kompletně dokončila) společnost Hudson & Manhattan Railroad (H&M), založená W. G. McAdoo (viz Poznámka 2). Hlavním inženýrem stavby byl Charles M. Jacobs, raženo bylo převážně pneumatically štítem, s litinovými tubingy, obr. 1 až 5. Výstavba příbřežních rampových úseků probíhala konvenčními postupy – obr. 6. Severní tunel byl proražený 11. 3. 1904, jižní 29. 9. 1905. Pro osobní dopravu byly tunely otevřeny 26. 2. 1908, a to již jako „Uptown Hudson Tubes“, součást H&M – obr. 7. Hlavní část podchodu Hudsonu tak představují dvě trouby dl. 4,8 km (1,722 km pod vodou). Hloubka tunelů je 29,57 m pod průměrnou hladinou řeky. Průměr tunelů je u dříve stavěné severní trouby 5,5 m, u jižní trouby pak 4,65 m. Každý z tunelů má při jedné straně 1,2 m širokou betonovou lávku pro pěší a pro elektrické instalace. Tunely jsou vyztužené prstenci z litinových tubingů dl. 0,61 m. Rozchod kolejí je normální – 1 435 mm, elektrifikace (plánovaná již od roku 1881) je zavedená třetí kolejnici. Větrání probíhá pístitovým efektem projíždějících souprav [2].

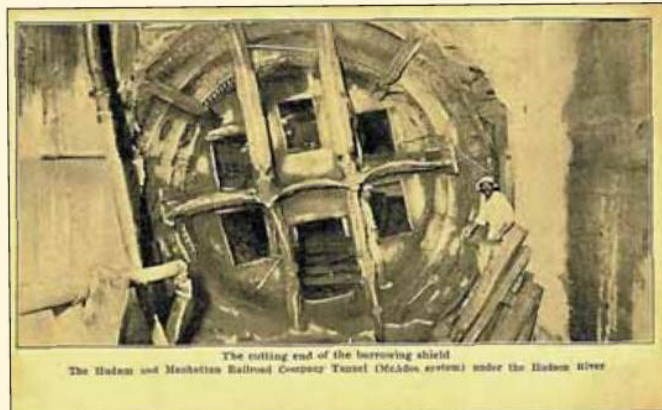


Obr. 1 Pro baraby je spousta práce. Tunel společnosti Hudson and Manhattan Railroad Company (McAdoo System) pod řekou Hudson. Copyright, 1908, The American Photograph Co., New York. 1908 [sbírka autorů].

Pozn.: Raziči byli a jsou v americké angličtině zvaní „sandhogs“ – tento slangový termín lze do češtiny přeložit jako „barabové“ (viz dále). Aranžovaná parta barabů na čelbě. Obrázek evokuje primitivní formu „Obvodového vrubu“ s polygonální výztuží (?).

Fig. 1 Work a-plenty for the sand hogs to do. The Hudson and Manhattan Railroad Company Tunnel (McAdoo System) under the Hudson River. Copyright, 1908, by The American Photograph Co., New York. 1908 [authors' collection]. Note: Miners were and are called “sandhogs” in American English. This slang term can be translated to Czech as “barabové” (see below). Arranged crew of sandhogs at the face. The picture evokes a primitive form of a “pre-vault method” with polygonal reinforcement (?).

Součástí Uptown Hudson Tubes bylo původně sedm stanic podzemní železnice; dvě stanice byly později uzavřeny a jeden terminál byl znovu postavený. V roce 1962 převzala H&M společnost Port Authority of New York and New Jersey a učinila ji tím součástí systému PATH.

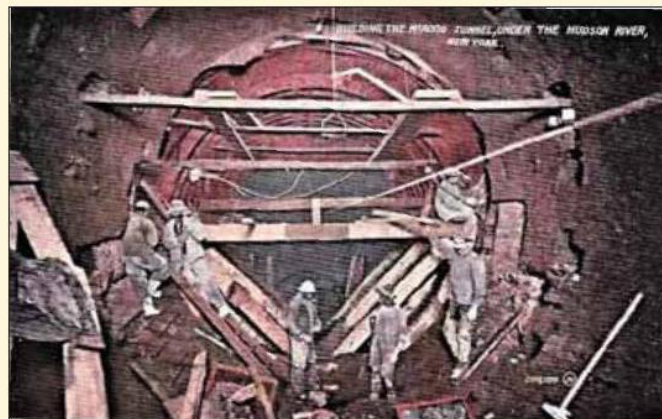


Obr. 2 Z Hudsonských a Manhattankých tunelů. Břit razicího štítu. Tunel společnosti Hudson and Manhattan Railroad Company (systém McAdoo) pod řekou Hudson. Copyright, 1908, The American Photograph Co., New York. 1908 [sbírka autorů].

Razící štít pronikl do cílové šachty. Dobře je patrná konstrukce štítu a velmi zajímavé je jeho příčné natočení. Právě toto riziko bylo důvodem zavedení kruhového standardu v konstrukci štítů.

Fig. 2 From „The Hudson and Manhattan Tunnels“. The cutting end of the boring shield. The Hudson and Manhattan Railroad Company Tunnel (McAdoo system) under the Hudson River. Copyright, 1908, by The American Photograph Co., New York. 1908 [authors' collection].

The boring machine broke into the target shaft. The structure of the shield is evident, and its transverse is twist very interesting. Precisely this risk was the reason for implementing a circular standard in shield construction.



Obr. 3 Stavba tunelu McAdoo pod řekou Hudson v New Yorku. The Valentine & Sons' Publishing Co., Ltd., New York. 1911 [sbírka autorů].

Mimořádně zajímavá pohlednice s aranžovanou partou razičů. Rozfáraný výrub vzadu je zajištěný na několika metrech od čelby tubingy. Dole je výdřeva do „V“, která podepírá a vodorovnou rozpěrou rozpírá instalované tubingy. Jde o pozoruhodné zajištění výrubu proti svislým i bočním tlakům horniny, umožňující opakovaně odložení a dozrání spodní části profilu. Zajímavé je také masivní cihelné zdivo v popředí, pocházející snad z předchozích etap výstavby tunelu.

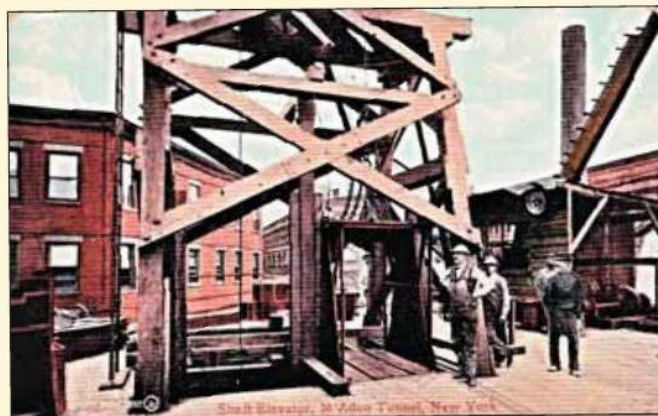
Fig. 3 Building the McAdoo Tunnel, under the Hudson River. New York. The Valentine & Sons' Publishing Co., Ltd., New York. 1911 [authors' collection].

An extraordinarily interesting postcard with an arranged crew of tunnellers. The struck excavation in the back is secured by tubings for a few meters from the face. There is „V“ shaped timbering at the bottom that supports, and through a horizontal strut, braces the installed tubings. It is a noteworthy excavation support countering vertical and lateral rock pressure, allowing for repeated excavating and lining the lower part of the profile with brick. Also interesting is the massive brick masonry in the foreground, perhaps originating from previous stages of tunnel construction.

Roku 1978 byly tunely „Uptown Hudson Tubes“ prohlášeny „Národní kulturní památkou inženýrského stavitelství“.

Pozn 1: **Port Authority Trans-Hudson (PATH)** je rychlá železnice na severovýchodě USA. S délkou 22,2 km obsluhuje města Newark, Harrison, Jersey City a Hoboken v New Jersey a Lower a Midtown Manhattan v N. Y. Čtyři linky s 13 stanicemi jezdí ve všední dny ve dne; o víkendů, v pozdní noci a o svátcích slouží linky dvě. PATH překračuje řeku Hudson tunely, v Jersey City jedou vlaky až po Newark v otevřených zářezích, na úrovni terénu nebo po vyvýšených kolejích. V roce 2024 realizoval systém 62 489 400 osobojzd, což je cca 216 000 na všední den. Je tak pátým nejvytíženějším systémem rychlé veřejné dopravy v USA [3].

Pozn. 2: **William Gibbs McAdoo Jr.** (\*1863 – †1941) – americký právník a politik původem z Chattanooga v Tennessee. Proslavil se jako prezident společnosti Hudson and Manhattan Railroad Company (H&M). Zastával významné posty v administrativě svého tchána, prezidenta Woodrowa Wilsona. V letech 1913 až 1918 byl ministrem financí Spojených států a dohlížel na vznik Federálního rezervního systému. Po vstupu USA do Velké války působil také jako generální ředitel železnic [4].



Obr. 4 Těžní šachta, tunel McAdoo, New York. The Valentine & Sons' Publishing Co., Ltd., New York. 1911 [sbírka autorů].

Těžní věž s těžní klecí. Kompletně ze dřeva – pozoruhodná tesařská práce.

Fig. 4 Shaft Elevator, McAdoo Tunnel, New York. The Valentine & Sons' Publishing Co., Ltd., New York. 1911 [authors' collection].

A headframe with a hoisting cage. Entirely made of wood – interesting carpentry.



Obr. 5 Elektrická lokomotiva, tunel McAdoo. N. Y. The Valentine & Sons' Publishing Co., Ltd., New York. 1913 [sbírka autorů].

Mimořádně zajímavá elektrická dílní lokomotiva nízkého profilu, se vztyčeným sběračem.

Fig. 5 Electric Locomotive, McAdoo Tunnel. N. Y. The Valentine & Sons' Publishing Co., Ltd., New York. 1913 [authors' collection].

Extraordinarily interesting electric low-profile mine locomotive with a raised current collector.



Obr. 6 Tunel pod řekou Hudson, spojující New York a New Jersey. 56 M. & Co., N. Y. 1911 [sbírka autorů].

Portálový úsek tunelů (strana New Yorku?). Pohlednici zasla slečna či paní Jindra panu Ant. Lukešovi mladšímu, do Nového Města nad Metují v Bohemii. Na líci listku je perem česky dopsáno: „Tento tůnel jest pod řekou pro elektrickou dráhu.“

Fig. 6 Hudson River Tunnel, connecting New York & New Jersey. 56 M. & Co., N. Y. 1911 [authors' collection].

Portal section of the tunnels (New York side?). The picture postcard was sent by Miss or Madam Jindra to Mr. Ant. Lukeš junior, to Nové Město nad Metují in Bohemia. On the front of the slip, written in Czech with a pen: "This tunnel is underneath the river for an electric line."



Obr. 7 První skupina, která projela tunelem McAdoo. New York. The Valentine & Sons' Publishing Co., Ltd., New York. 1908 [sbírka autorů].

Slavnostní spojení New Yorku a New Jersey. Vpravo, a jakoby v pozadí, stojí tři významní muži. Zleva: hlavní inženýr projektu Charles M. Jacobs, inženýr a projektant tunelů J. Vipond Davies a prezident H&M William G. McAdoo Jr. (gentleman nejvyšší postavy a rovněž nejvyšší šéf) [5].

Fig. 7 First Party to go through McAdoo Tunnel. N. Y. The Valentine & Sons' Publishing Co., Ltd., New York. 1908 [authors' collection].

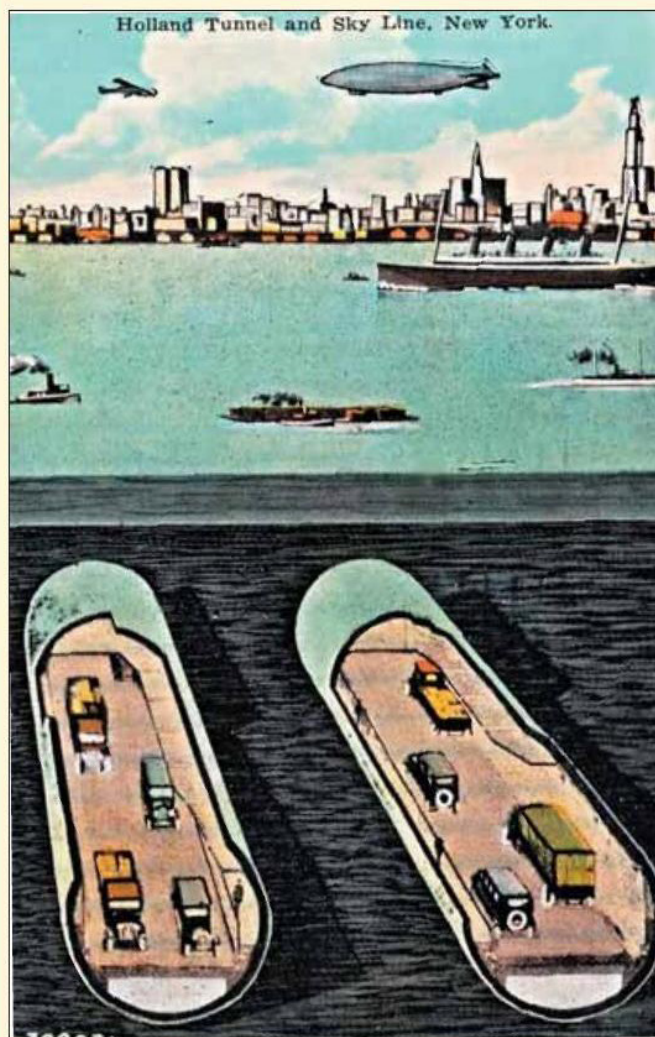
Ceremonial connection of New York and New Jersey. On the right and somewhat in the background, three important men are standing. From the left: head engineer of the project Charles M. Jacobs, engineer and designer of the tunnels J. Vipond Davies, and the president of H&M William G. McAdoo Jr. (the tallest gentleman and likewise top boss) [5].

### Hollandův tunel

Řeka Hudson rozděluje Manhattan v N. Y. na východě a Jersey City v New Jersey na západě. K překonání této přírodní překážky si dnes řidiči automobilů mohou vybrat ze dvou tunelů – Hollandova nebo Lincolnova – a jednoho mostu (George Washingtona). Plány převedení dálnice Interstate 78 přes řeku měly počátek již v roce 1906. Následovaly dlouhé spory o podobu realizace a až v roce 1919 padlo rozhodnutí postavit místo mostu první z tunelů. Jeho výstavba začala 1920 pod pracovními názvy Hudson River Vehicular Tunnel resp. Canal Street Tunnel. Definitivní pojmenování pak objekt získal po hlavním inženýrovi projektu, kterým byl C. M. Holland (†1924).

Tunel má pro každý směr samostatný tubus se dvěma jízdními pruhy (obr. 8) o celkové šířce vozovky 6,1 m, podjezdné výšce 3,81 m a s lávkou pro pěší na vnitřní straně. Severní trouba je dlouhá 2 608 m, jižní 2 551 m, mezilehlý horninový pilíř má šířku 4,6 m. Nejnižší místo stropu je cca 21,9 m pod průměrnou hladinou řeky. Tunely mají pět nouzových propojek.

Při stavbě byly pod řekou nasazené čtyři pneumatické štíty a dva od západního břehu řeky k portálům Jersey City. Prstence ostění Ø 9 m, každý ze 14 ks litinových tubingů, jsou dlouhé 1,8 m. Při stavbě zajišťoval stabilitu výrubu (pře)tlak vzduchu až 328 kPa. Průměrný denní postup se pohyboval od 0,76 m (v hornině) po 1,5 ÷ 1,8 m (v jílu). Barabové procházeli do/ze štítu vzušnicemi. Uvádí se celkových 756 000 osobodekompresí; bylo zaznamenáno 528 případů dekompenzí (kesonové) nemoci. Vysoký přetlak způsobil v dubnu 1924 protržení nadloží se zaplavením tunelu. Podle různých údajů přišlo během stavby o život třináct či čtrnáct pracovníků, někteří patrně následkem dekomprese.



Obr. 8 Hollandův tunel a panorama New Yorku. Vydáno Manhattan Post Card Co., New York City. 1930 [sbírka autorů].

Pohlednice až edukačně ukazuje dopravní ruch v N. Y. Tunely pod Hudsonem s intenzivním automobilovým provozem. Na řece je řada lodí, od nejmenších až po oceánské. A ve vzduchu se vedle letadla těžšího vzduchu vznáší dokonce Zeppelinova vzducholod'!

Fig. 8 Holland Tunnel and Sky Line, New York. Pub. By Manhattan Post Card Co., New York City. 1930 [authors' collection].

The picture postcard almost educationally depicts the transportation bustle in NYC. Tunnels underneath the Hudson with intense automobile traffic. A group of vessels is on the river, from the smallest to the ocean liners. And in the air, next to an airplane, even a Zeppelin airship is floating!



Obr. 9 Vjezd do Hollandova tunelu v New Yorku pro dopravu do New Jersey. Tunel se skládá ze dvou tubusů, každý se dvěma jízdními pruhy. První tubus z New Yorku do New Jersey a druhý z New Jersey do New Yorku. Část tunelu pod řekou Hudson je dlouhá 5480 stop. Frank E. Cooper, 258 Broadway, New York, N. Y. Přelom 30. a 40. let XX. stol. [sbírka autorů].

Modernistický východní portál tunelu se mezi budovami téměř ztrácí. V centru pohlednice stojí na vozovce typický newyorský policajt.

Fig. 9 Entrance to the Holland tunnel on the New York side for traffic going to New Jersey. The tunnel consists of two tubes, on before a double lane of vehicles going from New York to New Jersey and the other for vehicles from New Jersey to New York. The portion under the Hudson River is 5480 feet long. Frank E. Cooper, 258 Broadway, New York, N. Y. At the turn of the 30<sup>th</sup> and 40<sup>th</sup> of the XX. century [authors' collection].

Modernist eastern tunnel portal almost gets lost between buildings. In the middle of the postcard a typical New York cop is standing.

Tunel byl prorazený 29. 10. 1924, bez ceremoniálu. Důvodem byl nečekaný skon C. M. Hollanda, který jen dva dny před tím podlehl infarktu ve věku pouhých 41 let; bylo to všeobecně spojováno s mimořádným pracovním stresem. Jeho nástupce Milton Freeman zemřel o pět měsíců později. Tunel pak byl dokončený pod vedením třetího hlavního inženýra projektu Ole Singstada. Do provozu byl Hollandův tunel uvedený 12. 11. 1927 v 16:55, tentokrát s veškerou pompou. Prezident USA Coolidge vyslal ze své jachty signál k zahájení týmž telegrafním klíčem, který byl roku 1915 použitý při pokynu k otevření Panamského průplavu. Slavnostní ceremoniál vysílaly rozhlasové stanice. Cca 20 000 lidí prošlo tunelem pěšky, 13. 11. 1927 v 0:01 řídila ze strany New Jersey první automobil dcera předsedy Komise pro mosty a tunely státu New Jersey, ve druhém voze následovaly vdovy po stavitelích tunelu Hollandovi a Freemanovi... V té době se platilo za osobní vůz mýtné € 50 (parita 2024 cca \$ 9.05), za motocykl € 25, za velký nákladní vůz \$ 2. Koňské potahy, pěši a cyklisté do tunelu nesměli. V době svého otevření byl Hollandův tunel prvním tunelem na světě postaveným speciálně pro automobily, vůbec nejdelším podvodním dopravním tunelem, a také prvním tunelem s nuceným provozním větráním [6]. V roce 1982 byl tunel zařazený mezi „Národní historické památky civilního a mechanického inženýrství“ a v roce 1993 k „Národním historickým památkám“.

Zajímavou českou stopou je účast firmy RAKO. Ta dodala speciálně pro jižní tunelovou troubu Hollandova tunelu 15 000 m<sup>2</sup> obkladaček zn. Tunelia, barvy převážně bílé, ale také modré a oranžové. Při výrobě a přejímce působil v továrně dokonce z USA vyslaný specialista. Velikost kachlíků (108 x 108 mm) vycházela z imperiálních měr a posléze se stala pro značku Tunelia dlouholetým standardem. Málo známým faktem je, že tunel vystupuje

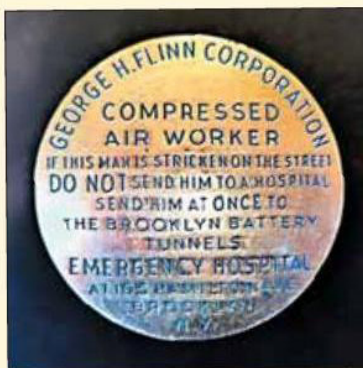
často v detektivkách spisovatele Eda McBaina, a to pod názvem „Hollandský tunel“ – obr. 9.

### Sandhogs

„Sandhogs“ (viz popis pod obr. 1) je amerikanismus, slangový termín souhrnně označující stavební dělníky pracující pod zemí (tuneláře, kesonáře, budovatele základů mrakodrapů apod.). Původně se tak říkalo dělníkům, kteří hloubili v New Yorku okolo roku 1872 kesony v písčitém dnu řeky East River při stavbě Brooklynského mostu, později se název rozšířil do dalších měst USA. Česky to v doslovném překladu znamená „písečná prasata“. Anglicko-český slovník amerikanismů [8] slovo sandhog nezná, ale pro „sand“ udává význam „kuráž“ a pro „hog“ termíny „křupan, chrapoun, mukl“. Tradičně šlo o pracovníky irského nebo italského původu, u kterých se tato těžká profese často předávala z generace na generaci. Jako výjimka potvrzující pravidlo je zmiňován herec Warren Beatty (např. *Bonnie a Clyde*, 1967), který v 50. letech, po svém příchodu do N. Y., pracoval relativně krátce jako sandhog na stavbě třetí trouby Lincolnova tunelu. Dnes je v New Yorku přes 2000 sandhogů. Jejich staré rčení říká: „Pokud je to hlubší než hrob, pak jsme to postavili“ [9]. V našich poměrech odpovídá pojmenování této profese už archaický výraz „baraba“.

### Odznaky pro „sandhogs“ pracující v prostředí s (pře)tlakem vzduchu

Postupy výstavby Uptown Hudson Tubes, tunelu Hollandova a dalších podzemních staveb, a to nejen v aglomeraci New Yorku, vycházely z dobového sortimentu technologií. Pro ražby pod vodními toky, v měkkých jílech, nezpevněných propustných a vodou saturovaných sedimentech apod. bylo k dispozici pouze tunelování s přetlakem vzduchu, tzv. pneumatické, pokročileji se štítem. Tento postup mohou provázet určité technologické komplikace, především protržení nadloží. Z dnešního pohledu byla však mnohem



Obr. 10 Kov, Ø 63 mm, svislá připínací spona s pojistkou [soukromá sbírka]. (SPOLEČNOST GEORGE H. FLINNA / PRACOVNÍK V PŘETLAKU VZDUCHU / POKUD [LEŽÍ] TENTO MUŽ ZRANĚNÝ NA ULICI, NEPOŠÍLEJTE HO DO NEMOCNICE / ALE OKAMŽITĚ JEJ DOPRAVTE NA ZDRAVOTNÍ POKOHOVOST / V TUNELECH BROOKLYN BATTERY / NA ADRESE 105 HAMILTON AVE / BROOKLYN, N. Y.)

Fig. 10 Metal, Ø 63mm, vertical clip with a safety [private collection]. GEORGE H. FLINN CORPORATION / COMPRESSED AIR WORKER / IF THIS MAN IS STRICKEN ON THE STREET / DO NOT SEND HIM TO A HOSPITAL / SEND HIM AT ONCE / TO THE BROOKLYN BATTERY / TUNNELS / EMERGENCY HOSPITAL / AT 105 HAMILTON AVE. / BROOKLYN, N.Y.



Obr. 11 Kovová slitina, Ø 41 mm, kvalitní smalt, svislá připínací spona s pojistkou [soukromá sbírka]. (SPRÁVA TUNELŮ MĚSTA NEW YORK / QUEENS TUNELŮ STŘED / PRACOVNÍK V PŘETLAKU VZDUCHU / V PŘÍPADĚ ZDRAVOTNÍCH POTÍŽÍ [JEJ] PŘEVEZTE AMBULANCÍ DO NEMOCNICE NA 42. ULICI V EAST RIVER MANHATTAN NEBO NA BORDEN AVE. NA 2. ULICI V LONG ISLAND CITY, QUEENS. NA PŘÍKAZ ZDRAVOTNÍ RADY.)

Fig. 11 Metal alloy, Ø 41mm, high-quality enamel, vertical clip with a safety [private collection]. NEW YORK CITY TUNNEL AUTHORITY / QUEENS MIDTOWN TUNNEL / COMPRESSED AIR / EMPLOYEE / IF ILL RUSH BY AMBULANCE / TO HOSPITAL LOCK AT 42<sup>ND</sup> ST. / AND EAST RIVER MANHATTAN / OR BORDEN AVE. AT 2<sup>ND</sup> ST. / LONG ISLAND CITY, QUEENS / BY ORDER OF / AMBULANCE / BOARD

vážnějším problémem přidružená a mimořádně vysoká rizika zdravotní, spočívající v ohrožení razičů především dekompresní (kesonovou) nemocí. Pracovníci v přetlaku vzduchu proto museli dodržovat přísné pracovní zásady (dnes v ranku BOZP). Vedle omezení doby práce v přetlaku a pravidelných zdravotních kontrol to byla především řízená dekomprese při každém výstupu z (pře)tlaku. Drobným doplňkovým opatřením k ochraně zdraví a života „sandhogs“ bylo proto zavedení speciálních odznaků – viz např. [10]. Na

těchto odznacích, viditelně nošených na pracovním (snad i na občanském?) oděvu, byla stručně uvedena skutečnost, že osoba pracuje v (pře)tlaku vzduchu a pokyn, jak s takovým člověkem zacházet, stihnou-li jej akutní zdravotní problémy. Dva z takových odznaků jsou na obr. 10 a 11.

*doc. Ing. VLADISLAV HORÁK, CSc.,  
Ing. VLASTIMIL HORÁK,  
Ing. MILAN MAJER*

## LITERATURA / REFERENCES

- [1] New York [online]. [cit. 2026-01-20]. Dostupné na internetu: < [https://cs.wikipedia.org/wiki/New\\_York](https://cs.wikipedia.org/wiki/New_York) >
- [2] Uptown Hudson Tubes [online]. [cit. 2026-01-20]. Dostupné na internetu: < [https://en.wikipedia.org/wiki/Uptown\\_Hudson\\_Tubes](https://en.wikipedia.org/wiki/Uptown_Hudson_Tubes) >
- [3] PATH (rail system) [online]. [cit. 2026-01-20]. Dostupné na internetu: < [https://en.wikipedia.org/wiki/PATH\\_\(rail\\_system\)](https://en.wikipedia.org/wiki/PATH_(rail_system)) >
- [4] William Gibbs McAdoo [online]. [cit. 2026-01-20]. Dostupné na internetu: < [https://en.wikipedia.org/wiki/William\\_Gibbs\\_McAdoo](https://en.wikipedia.org/wiki/William_Gibbs_McAdoo) >
- [5] Plan: Build a Train Tunnel Under the Hudson [online]. [cit. 2026-01-20]. Dostupné na internetu: < <https://www.tribecatrib.com/content/1874-daring-downtown-plan-build-train-tunnel-under-hudson> >
- [6] Holland Tunnel [online]. [cit. 2026-01-20]. Dostupné na internetu: < [https://en.wikipedia.org/wiki/Holland\\_Tunnel](https://en.wikipedia.org/wiki/Holland_Tunnel) >
- [7] Sandhog [online]. [cit. 2026-01-20]. Dostupné na internetu: < <https://en.wikipedia.org/wiki/Sandhog> >
- [8] Peprník, Jaroslav: *Slovník amerikanismů*. SPN, 1982.
- [9] Meet the New York City Sandhogs: Urban Miners, Tunnel Experts [online]. [cit. 2026-01-20]. Dostupné na internetu: < <https://www.viatechnik.com/insights/blog/meet-the-new-york-city-sandhogs-urban-miners-tunnel-experts/> >
- [10] Compressed Air Employee Badge – Lincoln Tunnel [online]. [cit. 2026-01-20]. Dostupné na internetu: < <https://www.weehawkenhistory.org/s/wtm/item/785#lg=1&slide=0> >

## Vaše nová koupelna

Rekonstrukcí koupelny můžeme výrazně změnit vnímání prostoru a vytvořit příjemnější prostředí pro pohodlí i relaxaci.

„**P**ozitivní vliv na vzdušnost interiéru může mít také dobře zvolená podlaha, nebo obklad stěny. Na podlahu je vhodná velkoformátová dlažba, kterou lze pokládat s minimální spárou a dosáhnout tak homogenního vzhledu

podlahy. Díky velkým formátům se prostor opticky zvětší,“ říká Tomáš Heřman, odborník RAKO, a dodává: „Navíc lze dlaždicemi sjednotit jednotlivé zóny bytu včetně koupelny.“ Odolnost a praktičnost keramických obkladů jsou léty prověřené.



Série Compila nabízí širokou paletu dlaždic a obkládaček ve dvanácti barvách a různých formátech. Dekorace jako Herbs, Onsen, Game a Ornamento přináší jedinečné designy a možnosti kombinování.

20 bydlení 2026

### NOVÝ OBKLAD V MALÉ KOUPELNĚ

Malému prostoru panelákové koupelny prospějí světlé barvy, které stěny i podlahu odlehčí. Pokud máte pocit, že plochy potřebují oživení, hrajte si s velikostí obkladů, mixujte formáty. Ve většině sérií RAKO jsou k dis-

pozici ve sladěných odstínech i strukturách. Variabilní je například série Compila (RAKO), která zahrnuje dlaždice formátů 60 × 120, 60 × 60, 30 × 60, 45 × 45, 30 × 30, 10 × 10 cm i obkládačky 30 × 60 i 20 × 40 cm atd. v celkem dvanácti odstínech. Škála barevných kombinací a formátů je tak téměř nevyčerpatelná, což umožňuje navrhnout si koupelnu přesně podle prostoru i vkusu.

### KOMFORT BEZ OMEZENÍ – SPRCHA

Při rekonstrukci se nejčastěji diskutovaným tématem stává volba vany či bezbariérového sprchového koutu z keramických dlaždic. Výsledek se odvíjí od velikosti daného prostoru a napojení na odpadní potrubí. Sprchový kout přinese centimetry navíc. Dlaždice jsou do sprchového koutu jako stvořené – disponují výbornou odolností, výběrem protiskluzných povrchů, snadno se udržují. Můžeme zde použít bezbariérové keramické tvarovky nebo sokly s pozlábekem, které nahradí ostré hrany, sníží riziko úrazu při sprchování a usnadní údržbu. ■

