

RAKO[®]

Brand of lasselsbergergroup

MONITORING

Listopad



2023

rako.cz

Češi jádro chtěli vždy. Jenom chtít ale nestačí

Postavíme v Česku jeden nebo čtyři jaderné reaktory? Politici a odborníci, kteří se na začátku října sešli na už tradiční konferenci Nové jaderné zdroje, v tom mají jasno. Čtyři velké bloky v Dukovanech a Temelíně jsou samozřejmostí, ale ani to nestačí. Nároky na elektrickou energii v příštích desetiletích porostou v řadě odvětví národního hospodářství tak výrazně, že další tisíce megawattů instalovaného výkonu by kromě obnovitelných zdrojů měly přidat také malé modulární reaktory. Tento nadějný obor jaderné energetiky měl na letošní konferenci poprvé svůj vlastní diskusní panel.



Jaderná energetika měla v Česku vždy silnou podporu drtivé části politického spektra i širší veřejnosti, zatímco v jiných zemích dlouho převládala skepse. To se nyní mění – náměstek ministra průmyslu Petr Třešňák připomněl, že skupina zemí, které jsou vstřícné vůči jádru, už nyní v Evropské unii čítá více než polovinu.

Česko ale čelí jiné výzvě – jak zdejší podporu přetavit do reálných projektů výstavby nových zdrojů. To se dlouhodobě nedařilo. Za „dělá vu“ označil současné diskuse o jádru jihočeský hejtman a bývalý ministr průmyslu Martin Kuba: „Zažíváme podobnou debatu jako před patnácti lety.“ Nebyl tu ale podle něj „politický leadership“ a jaderné plány troskotaly.

O něco optimističtější pohled nabídl Karel Havlíček, místopředseda Poslanecké sněmovny a jeden z Kubových nástupců na postu ministra průmyslu. Chybu z roku 2014, kdy byl zrušen tendr na rozšíření Jaderné elektrárny Temelín, se podle nynějšího opozičního lídra podařilo překonat v roce 2019, kdy se Česko vydalo opět směrem k jaderné výstavbě. Nyní záleží na dalších vládách.

BEZ ENERGIE NÁS ČEKÁ SEŠUP

Pokud se Česku nepodaří zajistit dostatek energie za přijatelnou cenu, hrozí zemi úpadek průmyslu, který je tradičně pilířem zdejší ekonomiky. Roman Blažíček, jednatel společnosti Lasselsberger, upozornil, že vlastníci tohoto jediného

českého výrobce keramických obkladů a dlažeb už vzhledem k nejistotám ohledně dodávek energie začali uvažovat o přesunu výroby do zahraničí. Česká značka Rako se 140letou tradicí přežila světové války i hospodářské krize, ale fatální by pro ni mohla být nevládnutá energetická transformace a dekarbonizace v Česku a celé Evropě.

Ředitel strategie společnosti ČEPS Karel Vinkler na konferenci vysvětloval, že dekarbonizační scénář znamená rozsáhlou elektrifikaci v dopravě, vytápění a dalších segmentech ekonomiky. Náhrada fosilních paliv elektrinou povede k výraznému navýšení její spotřeby a veškeré energetické úspory





celosvětové výroby parních turbín,“ dodal Daniel Procházka. Zároveň upozornil na případ, kdy plzeňská společnost neuspěla s velmi konkurenční nabídkou v tendru na dodávku pro projekt malého reaktoru v zahraničí, protože v dané zemi neměla servisní středisko. To by podle něj mělo být poučení pro českou vládu a společnost ČEZ, aby také v případech tuzemských jaderných zdrojů kladly podobný důraz na blízkost servisu a schopnost firem postarat se o dodaná zařízení v průběhu mnoha dalších desetiletí.

VÝZVY STAVARŮ I STROJAŘŮ

Prezident Svazu podnikatelů ve stavebnictví Jiří Nouza poznamenal, že výstavba nových jaderných zdrojů v Česku bude mít zásadní dopad na národní ekonomiku a její budoucí růst. Jednou z podmínek však je, že se do výstavby zapojí převážně české stavební firmy. Také české stavebnictví přitom bude narážet na nedostatek kapacit, včetně těch lidských. Tento handicap je nutné začít řešit co nejdříve, podpořit vzdělávání v příslušných oborech a zjednodušit pracovní migraci.

Problémem může být podle Jiřího Nouzy také nedostatek materiálů potřebných pro výstavbu, jako jsou stavební kámen, štěrkopísek nebo vápenec. Výstavba jaderných reaktorů v ostatních státech se pak může projevit nedostupností specifických stavebních strojů, kterých jsou na světě třeba jen pouhé jednotky kusů.

Výkonný ředitel Aliance české energetiky Josef Perlík zdůraznil, že podíl českého průmyslu na stavbách malých modulárních reaktorů by mohl být podobný jako v případě velkých bloků – kolem 65 %. Dosavadní jednání se zahraničními uchazeči o výstavbu pátého reaktoru v Dukovanech ho vedou k optimismu, že takového podílu bude možné dosáhnout v případě vítězství kohokoliv ze tří uchazečů – francouzské společnosti EDF, korejské KHNP nebo amerického Westinghousu.

Josef Perlík, který je zároveň předsedou představenstva skupiny Sigma Group, dále varoval před hrozbou ztráty ukrajinského trhu pro český jaderný průmysl. Pokud mají české firmy v tomto oboru navázat na dlouhodobou spolupráci s Ukrajinou, měly by české státní instituce pro podporu exportu – tedy pojišťovna EGAP a Česká exportní banka – urychleně a výrazně navýšit objem financí, které mají na pojišťování a úvěrování vývozu do této země připraveny.

JAN ŽIŽKA

mohou tento trend pouze zmírnit. Pokud se něco nezmění, Česko se bude v příštích desetiletích potýkat s nedostatkem elektráren.

Další panelisté zdůrazňovali, že spotřebu elektřiny mohou i oproti současným propočtům navýšit další faktory – narůstající „hlad po energii“ datových center nebo například výroba vodíku, který má být významnou součástí energetiky budoucnosti. Spoléhání na dovoz vodíku nebo elektřiny by bylo sporné jak z hlediska energetické bezpečnosti, tak vysokých nákladů na budování sítí, které by nejspíš převýšily i výdaje na budování jaderných elektráren.

JADERNÝ NÁSTUP – ŠANCE I RIZIKA

Příznivců jaderné energetiky v poslední době přibývá mezi vládami evropských zemích i dalších států světa – typickým příkladem je Jižní Korea, která překonala skepsi vůči jádru spojenou s postoji bývalého prezidenta. To je pro Česko dobrá zpráva, protože se může opírat o sílící podporu jádra na starém kontinentu i po celé zeměkouli, ale také velké riziko. Pokud Češi v přípravách nových zdrojů opět zaspí, hrozí, že již dnes velmi omezené výrobní i personální kapacity pohltnou projekty v jiných zemích.

Daniel Procházka, výkonný ředitel výrobce parních turbín Doosan Škoda Power, poukázal na skutečnost, že někteří potenciální dodavatelé malých modulárních reaktorů jich chtějí výhledově stavět patnáct i více za rok. „To by vyblokovalo velkou část kapacity nejenom naší firmy, ale i z pohledu

NEBOJTE SE, zeptejte se...

ENERGIE CENY ENERGIÍ, STÁLÝ STRAŠÁK



Zdeněk Mráz,
obchodní ředitel
ARMEX ENERGY

Znovu hrozí zdražování energií. Proč ale mají znovu zdražit a jak tomu jako spotřebitel mohou předjet?

Vývoj cen na trhu je v roce 2023 oproti minulému roku lehce pozitivní. Přesto všechno čeká domácnosti začátkem roku 2024 hned několik nepříjemných novinek. V prvé řadě se očekává, že skončí vládní stropy jak na elektřinu, tak na plyn. Dále se opět vrátí poplatky na podporu obnovitelných zdrojů energie, který je daný ze zákona a jeho výše je 599 Kč za MWh. V letošním roce jej vláda hradila za občany, ale tato výhoda končí. A aby toho nebylo málo,

tak se očekává, že Energetický regulační úřad zvýší sazby za distribuci energií. Nové sazby by měly být známy koncem listopadu. Ceny plynu navíc může nepříznivě ovlivnit nestabilní situace na Blízkém východě.

Tyto čtyři nepříjemné zprávy povedou k tomu, že dojde k zdražení energií. To pocítí jak domácnosti, ale také firmy. Doporučuji proto všem odběratelům, aby situaci, která se blíží, řešili sami aktivně již nyní. Je velmi dobré sledovat své výdaje za energie a určitě se vyplatí poptat konkurenční nabídku. V ARMEX ENERGY jsme speciálně pro tyto účely rozšířili tým našich energetických poradců. Stačí tedy kontaktovat naše pracovníky, kteří zjistí, zda neplatíte víc, než je nutné. A společně budeme hledat cestu, jak domácnostem, ale i firmám ušetřit. Navíc do konce roku u nás noví zákazníci mohou získat čištění komína zdarma. Více informací na webu www.armexenergy.cz.

STAVBA JAK NA SOLÁRNÍ ELEKTRÁRNU?



Pavel Matoušek,
expert na
fotovoltaiku ze
společnosti innogy

Máme na venkově domek, který má část střechy šikově orientovanou k jihu. Vzhledem k cenám energií proto uvažuji o solární elektrárně. Na co se mám zaměřit?

Fotovoltaickou elektrárnu budete využívat mnoho let. Určitě je proto vhodné vybrat si firmu s prověřenou minulostí, která vám i do budoucna zajistí potřebný servis vašeho zařízení. Například u nás v innogy je pro zákazníky během instalace k dispozici projektový manažer. V současnosti montujeme fotovoltaiku do tří měsíců od podpisu smlouvy, dobu před výstavbou využíváme pro vyřízení veškerých formalit spojených se smlouvou o připojení, vytvořením projektové dokumentace a rezervace dotace. Speciální linka technické podpory je navíc pro naše zákazníky k dispozici i po instalaci a vždy se k nám dovolají. Garance záručního a pozáručního servisu je u nás samozřejmostí, stejně jako možnost

rozšíření původního fotovoltaického systému. Neexperimentujeme s technologií, ale používáme osvědčená řešení, k nimž poskytujeme technickou podporu a držíme skladem nejen veškeré komponenty pro instalace, ale i sortiment náhradních dílů. To nám dovoluje v případě závady řešit servis okamžitou výměnou. Zákazník tak díky tomu má minimální výpadky ze své výroby. Aktuálně u nás stále platí akční sleva ve výši 40 tisíc korun ke každé hybridní třífázové fotovoltaice, a navíc bateriový modul za korunu. Nově také nabízíme našim zákazníkům roční bonus 2480 korun bez DPH za přetoky do distribuční sítě a financování fotovoltaické elektrárny, takže fotovoltaika od innogy je nyní už od 1 Kč.



DOMÁCNOST

MATERIÁLY, KTERÉ VYDRŽÍ

Zdědili jsme byt po babičce, který bychom chtěli přestavět tak, abychom ho mohli pronajímat. I proto chceme použít odolné materiály, které něco vydrží a hned tak se nezníčí.

Tomáš Heřman, odborník RAKO



Odolných materiálů je celá řada, ideálem je však keramický obklad. Oproti laminu nebo dřevu je mechanicky i chemicky odolný, vhodný pro podlahové topení, hygienický, ekologický a zároveň drží krok s aktuálními designovými trendy. Například nové designy série Extra od RAKO dodají nejen koupelně originální vzhled. Bohatá nabídka obkladů Extra v různých formátech předurčuje jejich široké uplatnění a možnost optického propojení jednotlivých místností, ale i interiéru s exteriérem. Povrchy nových obkládaček jsou vyráběné pokrokovou technologií Dry Fix, kdy povrch působí velmi luxusně a plasticky. Série obkládaček doplňují dlaždice Extra, které mají moderní povrch označovaný jako ABS. Ten kombinuje vysokou protiskluznost R10/B s matným, hladkým, na dotyk velmi příjemným povrchem, který se navíc snadno čistí. Více o materiálech RAKO na www.rako.cz.



1 Obklad *New Classic*, PASTORELLI, PASTORELLITILES.COM, CENA NADOTAZ
 2 Skříňové zrcadlo *Elio*, ANDREA PARADISO a GIUSEPPE PEZZANO pro CERAMICA CIELO, TATTAHOME.COM, 2217 eur
 3 Stolička *Fonte*, MONICA GRAFFEO pro REXA DESIGN, REXADESIGN.IT, CENA NADOTAZ
 4 Obklad *barry slonová kost* z kolekce *Metro*, DANIEL PIRŠČ pro RAKO.CZ, 1106 Kč/m²
 5 Nástěnná baterie *Porto Arabescato*, LUSSO, LUSSOSTONE.COM, 795 £
 6 Volně stojící vana *Carrara Lamp*, LUSSO, LUSSOSTONE.COM, 18 700 £
 7 Stojací lampa, ADIR YAKOBI, ADORNO.DESIGN, 1500 eur
 8 Koupelna *Line*, HANAK, CENA NADOTAZ
 9 Polička do koupelny *Dora*, FERM LIVING, DESIGNSPOT.CZ, 1390 Kč
 10 Nástěnné zrcadlo *Moon* z kolekce *Dialoganti*, AL STUDIO a GUMDESIGN pro ANTONIOLUPI, BERTANI.IT, 1450 eur
 11 Koš na prádlo *Herman*, FERM LIVING, DESIGNSPOT.CZ, 3690 Kč
 12 Skleněná dlažba *Crystal* 8 *Prestige*, STON ITALIA, TILESORDINI.COM, CENA NADOTAZ



KOLÁŽ MICHAELA KARÁŠEK ČEKOVÁ

SPECIÁL

koupelny

KOLÁŽE MICHAELA KARÁSEK ČEJKOVÁ

Místo každodenní potřeby nemusí být jen nudné a funkční. Stačí pár neobvyklých nápadů a z koupelny bude oblíbený wellness spot.



1 Váza Crystalline 1, design MILAN PEKAR, ARTISEME.COM, 5800 Kč 2 Zubní kartáčky Sofi Verbier, SWISSDENT, PROFIMED.CZ, 199 Kč/ks 3 Kamenný držák zubních kartáčků z kolektce Anima, YABU PUSHELBERG pro SALVATORI, ARCHIPRODUCTS.COM, materiál Pietra D'Avola, velký 451,27 eur, malý 386,80 eur 4 Kamenné zrcadlo č. 3, SJANG NIEDERWIESER, ADORNO.DESIGN, 754 eur 5 Keramický obklad White Maxi MosaiCo Anticato Satin z kolektce Natura, FAP CERAMICHE, TILÉ EXPERT, 19,75 eur/ks 6 Keramická deska Fluidosolido, FLAMINAM, LAMINAM.COM, CENA NADOTAZ 7 Tělový kartáč, IRIS HANTVERK pro ZARAHOME.COM, 699 Kč 8 Páková baterie Allure Brilliant, GROHE.CZ, 33 692 Kč 9 Betonové umyvadlo Formigo, SAPHO, ESHOP.SAPHO.CZ, 23 490 Kč 10 Mýdla ve tvaru krystalu, PELLE, KINDREDBLACK.COM, od 8 \$/ks 11 Miska na mýdlo, LA CHAMBRE D'AMI, ETSY.COM, 383 Kč

KOVOVÝ LOOK

Metalickou barvu StyleColor lze nanášet štětcem, objem balení pokryje 10 m² plochy.

Hornbach, cena 869 Kč/balení 11

**KÁMEN VE FÓLII**

Frézovaná dvířka z materiálu T.classic imitujícího povrch přírodní černé břidlice.

Trachea, cena od 3 344 Kč/m²



nebo pro módní minimalistické umyvadlové desky," uvádí Petr Blažek ze společnosti Dřevojas.

OD PŘÍRODY K NEROZEZNÁNÍ

Dřevem zútulňujeme obývací pokoje, ložnice, kuchyně i koupelny. Zejména do posledně zmíněných místností se právě hodí imitace díky vlastnostem, které předčí masiv. „Umyvadlové desky na míru nabízíme v šířkách od 60 do 270 centimetrů. Pokud máte v koupelně například atypickou niku, desku prostoru snadno přizpůsobíte,“ radí Petr Blažek.

Hledáte-li materiál na nábytek, který napodobí dřevo a nezatíží peněženku, zkuste fólii. „Dvířka T.classic jsou dostupná v dekorech klasických dřevin – například dubu, modřínu, nebo méně tradičních – akácie, ořechu či magnolie. Vycházíme vstříc i těm, kteří chtějí mít doma kámen, respektive jeho dekor. Přiblížit se originálu se daří pomocí 3D struktury povrchu. Fólie obepíná dvířka na všech hranách, které jsou díky tomu přetažené beze spár, a tudíž odolné vůči pronikání vlhkosti dovnitř,“ popisuje Martin Dusík ze společnosti Trachea.

Dřevo ‚umějí‘ také výrobci interiérových dveří. Moderní CPL lamináty vynikají škálou dekorů i užitnými vlastnostmi. Výhodou je vysoká odolnost vůči mechanickému poškození, stálobarevný povrch, snadno se udržuje běžnými čisticími prostředky.

Nejenom na chalupě, ale i v bytě můžete chodit po stylové podlaze s patinou – kromě vracejícího se parketového vzoru ‚rybí kost‘ i po imitaci terakotové dlažby. „Díky

**JAKO Z MRAMORU**

Rektifikovaný obklad 40 x 120 cm. Nahodilé žilkování i měnící se odstín barev přibližují keramický materiál přírodnímu kamenu. **RAKO, cena 940 Kč/m²**



slovo odborníka

MONIKA LINGHARTOVÁ z obchodu Hornbach



Podklad pod výmalbu musí být čistý, suchý a soudržný. Starou odlupující se barvu odstraňte. Jako základní nátěr použijte malířskou bílou barvu, tónovanou před použitím i během její aplikace dobře promíchejte, aby zůstaly rozptýlené barevné pigmenty. Nanášejte ji rovnoměrně a v přiměřeném množství pomocí plochého štětce ve svislém, vodorovném či úhlopříčném směru, dodržujte zvolený směr roztírání. V případě, že potřeba barvy na jednu souvislou plochu převyšuje obsah jednoho balení, vzájemně smíchejte obsah všech potřebných balení. Chcete-li v interiéru omezit škodlivé látky, zvolte speciální výrobky opatřené razítkem „Modry anděl“. Logo garantuje splnění přísných požadavků na ochranu zdraví a životního prostředí.



KREATIVNĚ
Vnitřní tónovaná omítka. Kilogram materiálu pokryje 3 m² plochy.
Hornbach, cena 2 109 Kč/balení 10 kg



MINIMALISMUS A HODNĚ DŘEVA

Moderní až strohý tvar umyvadlové desky ožíví dekor dřeva. Desky jsou vyráběné na míru po milimetru.

Dřevojas, cena od 4 720 Kč/m²



Společný obývací prostor je krbovým tělesem rozdělen na jídelnu a relaxační zónu. Atmosféru interiéru určuje kontrast hladkých bílých omítek a přírodního dřeva, které reprezentují především krásné třívrstvé dubové podlahy, přiznaný krov, na zakázku vyrobený nábytek a okenní rámy z modřínu



Design interiéru dotvářejí kontrastní černé akcenty. Kromě židlí jsou to zejména kovové prvky – svítidla od české firmy Profilighting, tubus digestoře nebo kouřovod krbu. Kuchyň, stejně jako koupelnu, jemně dekoruje obklad Betonico české značky RAKO

NA PALOUKU U LESA

Více fotografií a informací včetně půdorysu na www.mujdum.cz



V klidném zákoutí na louce u lesa v blízkosti Plzně si manželská dvojice postavila dům dokonale sladěný se svým okolím. Splnili si sen o vybudování pohodlného bydlení, které si budou užívat a které nijak nenaruší krásu jedinečného místa.

TEXT: ARCHIV RAKO A JITKA PÁLKOVÁ / FOTO: PETR POLÁK (ARCHIV ATELIÉRU LUNI ARCHITEKTI)

Tento kouzelný koutek přírody naši hostitelé již znali a měli jasnou představu, čemu se vyhnout, a co naopak požadovat, aby jim nové bydlení přinášelo radost. Přáli si, aby nový dům nenarušil poklid a krásu místa a aby s ním souzněl. Své představy o budoucím domově ladili dlouho, uběhlo mnoho let, než zvládli vše připravit na stavbu. Nepřáli si katalogový projekt, a především si chtěli vybrat vhodného architekta. Po neúspěšném prvním pokusu se rozhodli pro spolupráci s Lukášem Janoutem. „Zaujal nás přístupem k práci i tím, jak upozorňoval investory, na co si dávat pozor. Zní to jako klišé, ale kromě toho, že je profesionál, je slušný, poctivý, dobře se s ním komunikovalo,“ chválí majitelka spolupráci.

Architekt majitelům nejdříve představil koncept nepodsklepeného přízemního domu vyzdřeného z cihelných bloků. Novostavbu tvoří dvě na sebe podélně navazující budovy se sedlovými střechami. Do jedné části domu

s výhledem na les architekt umístil hlavní obytný prostor. Odsazením druhé části se vypořádal s otázkou, jak do místnosti dostat západní slunce. Vznikly tím dvě terasy – slunná a stinná, která je využívána v horkých letních dnech. Pergolu postavenou na míru z kovové konstrukce časem porostou a zakryjí popínavé rostliny.

Tepelnou pohodu uvnitř domu zajišťuje tepelné čerpadlo a podlahové topení. Obývacímu prostoru dodává teplo i venkovskou atmosféru akumulací krb fungující na principu kachlových kamen.

Do přírody jen přírodní materiály

Žádné imitace, jen přírodní materiály – jedna z důležitých podmínek investorů se podle architekta pozitivně projevila na energii domu. Pohledové a funkční rozdělení stavby vymezují dva materiály obkladu na fasádě. K lesu obrácenou část kryjí prkna ze sibiřského modřínu, hmota orientovaná směrem k vesnici je obložena kamenem –

přírodní rulou v teplém odstínu. Obkládání bylo náročnější vzhledem k tomu, že kusy kamene mají jen jednu stranu přesně řezanou, zbylé nepravidelně štípané. Pro stavbu v nízkoenergetickém standardu bylo záměrně zvoleno jednovrstvé obvodové zdivo, na něž lze aplikovat kamenný obklad mnohem jednodušeji než na zateplovací systém.

Kontrast na fasádě se propal i do konceptu interiéru – do dřevěného domu architekt umístil obývací pokoj otevřený do krovu, do kamenného intimní zónu s ložnicí, dvěma pokoji, koupelnou, saunou a technickou místností. ✘

AUTOR

Ing. et Ing. arch. Lukáš Janout

www.luni.cz

Materiálová kompozice fasády – obklad ze sibiřského modřínu, teplé šedé tóny ruly a antracitová barva vláknocementové střešní krytiny – se harmonicky zapojuje do krásného prostředí na kraji lesa



Ložnicová část je obložena kamenem. Posunutím dvou hmot zde vznikl prostor pro terasu. Subtilní pergola s konstrukcí z černých ocelových profilů ladí s architekturou domu



65

Dopisy od vás

Svoje příspěvky můžete zasílat na adresu: Nové proměny bydlení, Lopatecká 4, 147 00 Praha 4, nebo redakce@novepromenybydleni.cz.

PŘIPRAVILA REDAKCE NPB



CO S PODLAHOU?

Renovujeme kuchyň a v celém jejím prostoru máme více než třicet pět let starou dlažbu z keramických „alitek“. Přemýšlím, co s podlahou, abychom ji nemuseli zlikvidovat – když se tady byli podívat řemeslníci, konstatovali, že „takhle pěkně vám to dneska nikdo neudělá“. Takže přemýšlím, jestli by bylo možné na podlahu udělat nějaký litý povrch, který by ji moc nezvedl, nebo ji nechat tak, jak je. Nevíte o nějaké variantě litého podlahového povrchu, který by minimálně porušil stávající podlahu a nevytvořil výrazný schod vůči dalším povrchům v domě? Případně doporučili byste nějaké ošetření spár, aby se snadněji čistily, kdybychom podlahu nechali?
Anna Doubková, Praha

♥ Milá paní Doubková, pokud byste se rozhodla dlažbu zachovat, použijte čistič a impregnaci na keramické povrchy CL809 od výrobce RAKO. Pokud byste se je rozhodla překrýt, aniž byste je musela bourat, řešením by mohla být litá podlaha značky Topstone, kterou si dokonce můžete realizovat svépomocí sami.

TAKOVÝ MÁ ČASOPIS BÝT

Mám takovou vlastnost, že všechny časopisy čtu odzadu, a ani říjnové číslo nebylo výjimkou. Právě jsem se dostal na první článek, a proto jsem se rozhodl napsat. Editorial paní šéfredaktorky je přesně o tom, proč si kupuji zrovna tento

časopis. Takový časopis má být. Osobní, trochu soukromý, a ne se jen podbízet reklamou. Na úplném začátku jsem si kupoval třeba tři čtyři časopisy o bydlení a z toho všeho vyhrál ten váš. Nejsem z oboru, ale jestli vám můžu poradit třeba na příští vánoční číslo, udělejte například Vánoce zaměstnanců časopisu. Nebo Vánoce na Pražském hradě. Zkrátka něco, co běžný člověk – čtenář – nemůže zažít a vidět. Ten článek na úplném začátku vypovídá o tom, že svoji práci dělá paní šéfredaktorka ráda. A nejen ona.

Lukáš Kuchařík, e-mail

Napište nám!

Líbí se vám Nové proměny bydlení? Napište nám!

Šest autorů nejzajímavějších příspěvků odměníme povlakem na polštář Strelicie z řady Feel Home Mi Casa Collection o rozměru 45 x 45 cm. Dárek za 559 Kč věnuje značka Asombroso by Osmany Laffita. asombroso.cz

Dárek z minulého čísla získává: Anna Doubková, Lukáš Kuchařík, Martina Polesná



CHYBÍ VÁM MINULÁ ČÍSLA?

Napište si o ně na adresu send@send.cz nebo zavolejte na zákaznickou linku **225 985 225**. Časopisy dostanete za běžnou cenu přímo do schránky.

soutěž Praktiku



1x

ŘEMLNICKÝ NŮŽ FISKARS

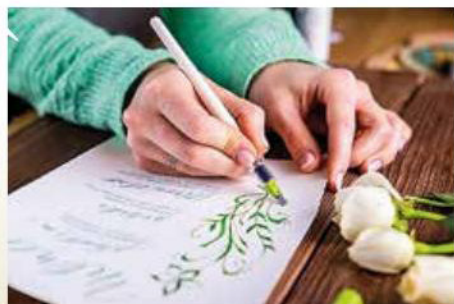
Nůž Hardware řemeslnický má kvalitní čepel z nerezové oceli, která je kratší a úzká, čímž dosáhnete vyšší přesnosti řezu. Unikátní tříkomponentová rukojeť zajistí optimální úchop. Oboustranné pouzdro s integrovaným brouskem pro snadné a rychlé použití je vhodné pro leváky i pro praváky. www.fiskars.cz



3x

BALÍČEK MIXIT

Vánoce podle Mixit.cz voní po skořici, badyánu a hřebíčku. I letos můžete ochutnat nejprodávanější Vánoční mix v novém tubusu, Vánoční kaši a Vánoční drink i další hity ze sváteční kolekce. A hlavně napovězte Ježíškovi, co má přinést. www.mixit.cz



3x

BALÍČEK PILOT

Pera Pilot Parallel Pen umožňují spojením tenkých a silných tahů vytvořit malé kaligrafické dílo. Mají odolný ocelový hrot a dají se opětovně plnit bombičkami. Přitom si můžete vybrat barvu ideální pro svůj kaligrafický projekt. Na každého z výherců čeká pero Pilot Parallel Pen s náhradními bombičkami. www.pilotpen.cz



5x

SADA NÁŘADÍ FIELDMANN

Fieldmann FDS 1015-56R je ideální startovní sada do bytu. Pevná krabička s průhledným víkem obsahuje nejen ráčnu se čtrnácti nástrčnými klíči, ale také ucelenou sadu bitů. Jednotlivé kusy klíčů nebo šroubováků jsou poskládány podle velikosti, každý má své místo, proto se vám neztratí. www.fieldmann.cz

1x

JEDNOČEPELOVÉ NŮŽKY FISKARS

Jednočepelové zahradní nůžky L PowerGear™ X-series maximalizují páku tam, kde to nejvíc potřebujete, a poskytují vám tak třikrát větší sílu. Ustříhnete jimi dřevo do průmětu 2,4 centimetru, jedna čepel slouží pro čistší zastříhnutí suchých porostů. Povrch čepel s nízkým třením odolává rzi, zvyšuje výkon, umožňuje hladší stříh a snižuje zanášení. Ergonomická rukojeť přirozeně padne do ruky. www.fiskars.cz



3x

BALÍČEK LABETA

Balíček produktů Labeta je určen pro všechny, kteří poctivě zpracovávají ovoce do džemů a nakládají zeleninu, i pro ty, kdo chtějí mít navařeno i napečeno, a to jak ve variantě konvenční, tak i bez lepku či v bio kvalitě. Firma přináší novinky pro nejmmodernější trendy ve stravování a nabízí i řadu veganských či low carb výrobků. www.labeta.cz

3x

SADA ČISTIČŮ RAKO

Balíček čistících prostředků na keramické obklady značky RAKO SYSTEM obsahuje přípravek CL 810 na mastnotu, třeba v kuchyni, a prostředek CL 804 pro lesk koupelny, který si poradí i s vodním kamenem, s usazeninami a se rzi. Třetí čistič CL 803 je vhodný na běžný a pravidelný úklid. Vyčistí keramický povrch a zároveň ho v jednom kroku vyleští. www.rako.cz



TICHÁ DLAŽBA umí zkrotit hluk

Slyšet každý krok je nepříjemné, zvláště v podlažních domech, bytech. Odhlučnění keramické dlažby je však možné! Řešením je použití tzv. tiché dlažby, která je vhodná dokonce i na podlahy s elektrickým vytápěním.

Co je kročejová neprůzvučnost? Chůze bez klapotu s maximálním snížením přenosu hluku. Ten je způsobený mechanickými nárazy na povrch podlahové konstrukce.

Tlumení je řešeno separací nášlapné vrstvy a pevného podkladu zvukově izolační vložkou. Ta umí hlučnost utlumit dokonce o 14 decibelů. Jde v podstatě o materiál silný pouze 6 mm, který se vkládá mezi vrstvy lepidla při jinak tradiční pokládce dlaždic.



Zvukové textilní desky DSDI jsou vhodné i na podlahové vytápění. Elektrické rohože se kladou

penetraci, kontaktní můstek, dilatační pásku, separační a zvukové desky, flexibilní lepidlo, samonivelační hmotu, váleček, zubové hladítko, klíny, spony, přísavky apod.



1 Velmi savý podklad ošetříme penetrací. Sjednotí se savost stěn: sádrokarton, omítka; podlahy: beton, anhydrit.

2 Nestandardní povrchy, jako jsou cementovláknité desky, ošetříme kontaktním můstkem, který zdrsni povrch. Můstek promícháme, při nanášení použijeme váleček nebo štětku. Necháme minimálně 6 hodin schnout.



3 Dilatační pásku DSAT přilepíme na stěnu po obvodu podlahy. Zajišťuje dilataci stěny od následné skladby na podlaze a zamezí tím vzniku akustického mostu.

4 Separací a zvukové desky zajistíme dle rozměru podlahy. Desky jsou textilní z polyesterového vlákna pojené latexem. Flexibilní lepidlo nanášíme zubovým hladítkem.



5 Desky klademe do lepidla na sraz. Důkladně je poklepeme gumovým kladívkem a zatlačíme do lepidla. Spáry mezi deskami přelepíme běžnou krycí páskou pro malíře. Zamezíme tak vyplnění možných mezer lepidlem při pokládce dlaždic.

6 Lepení dlaždic provádíme dvoukontaktně. Hladkou stranou hladítka nanášíme lepidlo i na rub dlaždice. Docílíme tak dokonalého spojení dlaždice s podkladem.

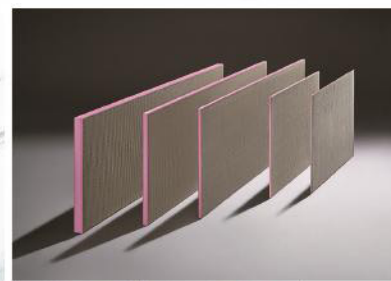
7 Dilatační pásku DSAT odřízneme ve výšce předpokládané hrany obkládačky nebo soklu.

8 Pečlivé rozměření je vždy základem dobrého výsledku. Velký důraz na rovinu se klade u první řady obkládaček. FOTO WWW.RAKO.CZ

Nenasákavé, povrchově upravené tepelně izolační desky jsou ideálním podkladem pro obklady a dlažby.

NAHRADÍ SÁDROKARTON I ZDIVO

Při rekonstrukci koupelny obvykle sáhne po lehkém sádrokartonu, ale máme i další možnost: prefabrikovanou konstrukční desku Uniplatte. Má skvělé vlastnosti: je lehká, dobře se s ní manipuluje, lze ji nařezat běžnými nástroji. Zvládne vysoké namáhání tlakem i vzdušnou vlhkost. Jde o tepelně izolační desku z extrudovaného polystyrenu. Oboustranně je pokryta speciální maltou vyztuženou sklotextilní armovací mřížkou. Vhodná je pro rekonstrukci koupelen, wellness. Lehce s ní zhotovíte dělicí příčku, podhled, opláštíte vanu nebo předstěnové WC moduly.



Rekonstrukce koupelny ve starém činžovním domě je velmi zdařilá. Dominantou jsou obklady ze série Extra značky RAKO.

NOVÁ KOUPELNA vznikla za tři týdny

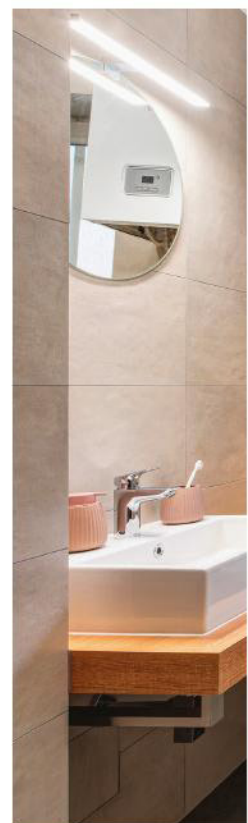
Herečka a režisérka Petra Nesvačilová zažila nedávno na vlastní kůži rekonstrukci koupelny. A ráda se s námi podělila o svou zkušenost. V pražském Podolí nedaleko nábřeží obývá byt 2+kk v činžáku z 30. let.

V brutální oranžové koupelně jsem se koupala tři roky,“ konstatuje Petra Nesvačilová. Předstíň, ložnici, obývací i kuchyň rekonstruovala herečka v podstatě jen za pomoci kamarádek a s jedním řemeslníkem. Závěrečnou část rekonstrukce – koupelnu – už svěřila do rukou profesionálů.

„Mám ráda domácí firmy a dostala jsem tip od kamaráda designéra Maxima Velčovského. Oslovila jsem proto RAKO,“ popisuje Petra Nesvačilová. „Zajela jsem do vzorkovny v Plzni, kde mi vysvětlili možnosti kombinací i to, co malý pro-



Novou koupelnu Petra



Pračka je šikovně schovaná ve výklenku. Vešly se do něj i poličky. Umyvadlo zvolila herečka moderní na desce.



Rekonstrukci herečka svěřila firmě RAKO servis.



Okno v koupelně

stor potřebuje, pak připravili vizualizace, projekt.“

POMOHLA VIZUALIZACE

Petra se svým partnerem Tomášem nakonec vybírali ze tří vizualizací. V jednom z návrhů byla i Linka, série slinutých dlaždic, kterou pro tuto tradiční českou firmu navrhl právě Maxim Velčovský. V dalším byly Lint a Saloon. Volba ale nakonec padla na návrh se sérií Extra v decentních přírodních tónech, které má Petra ráda. Na stěny se rozhodli použít formát 40 x 80 cm, na podlahu 80 x 80 cm.

KLÍČE, DŮVĚRA A TŘI TÝDNY

Jen výběrem obkladů to ale neskončilo. Projekt zahrnoval i sanitární vybavení. Tady Petra s partnerem sáhli po výrobcích další české značky Jika. Lidé ze stavebního servisu RAKO je doprovodili do obchodu, pro představu jim půjčili vzorky.

„Jakmile bylo o vybavení rozhodnuto, dostali od nás pánové absolutní důvěru i klíče. Občas jsem se přišla podívat, řemeslníci byli profíci, perfektně po sobě uklízeli,“ pochvaluje si Petra Nesvačilová. Za tři týdny bylo kompletně hotovo. Už zhruba rok si tak rodina užívá novou koupelnu k plné spokojenosti.

Herečka Petra Nesvačilová bydlí v pražském Podolí nedaleko Vltavy.



KOUPELNU tvořte promyšleně



Mezi obklady a dlažbou najdete bezpočet barev, vzorů, velikostí, a dokonce i tvarů.

KOUPELNÝ PTÁČEK



Nejčastěji používané protiskuzné povrchy ve sprchovém koutě jsou reliéfní. Nevýhodou je, že přitahují více nečistot. RAKO

Investice do nové koupelny se šplhá do statisiců. Omezení provozu rodiny, trpělivost a energie vložená do rekonstrukce by ovšem měla přinést své ovoce: koupelnu s lepší dispozicí, moderní sanitou, novými obklady i dlažbou.



Světlý nábytek v lesklém provedení dokáže koupelnu opticky a pocitově zvětšit. JIKA

Dobrá příprava jistí skvělý výsledek. Prvním krokem je podrobný plán. Než se pustíte do demolicí či nákupu vybavení, musíte přesně znát umístění jednotlivých prvků. Vyplatí se konzultace s odborníkem, který navrhne koupelnu z hlediska funkčnosti.

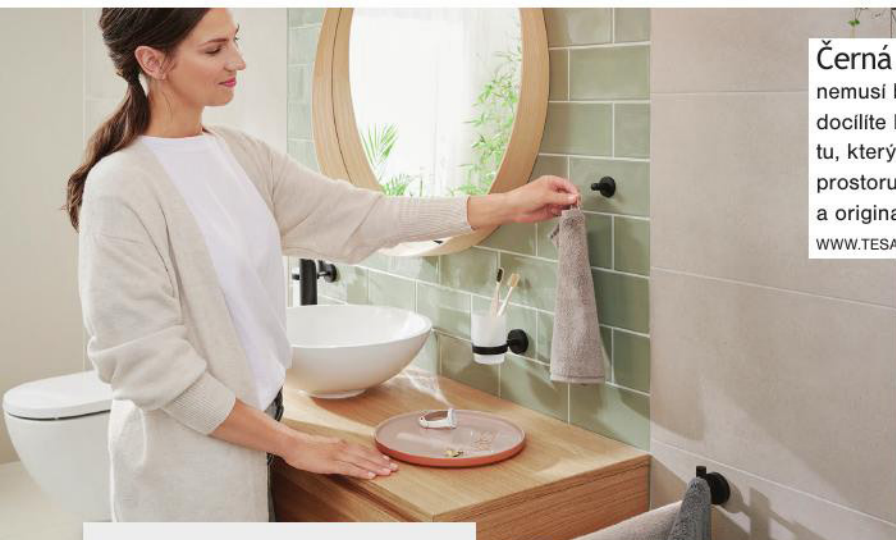
PREFERUJTE KVALITNÍ MATERIÁL

Jen kvalitní výrobky dlouho vydrží a zjednodušují údržbu, zvýší kvalitu hygie-

ny. Volte i adekvátní protiskuzovou dlažbu, hlavně ve sprchovém koutě.

Při výběru komponentů pamatujte, že vyšší vzdušná vlhkost je tady stále přítomná a koupelnový nábytek každý den mechanicky namáhán.

Nezapomeňte ani na úsporu vody a energií. Pořídte termostatické baterie pro maximální pohodlí nebo perlátory s omezovačem průtoku vody, které značně snižují spotřebu. Novinkou jsou umyvadlové baterie s funkcí cold start, díky níž při



Černá a bílá
nemusí být nuda,
docílíte kontras-
tu, který dodá
prostoru energii
a originalitu.

WWW.TESA-TAPE.CZ

rychlém mytí rukou nedochází ke zbyteč-
nému ohřevu vody.

PROMĚNA S OBKLADY A DLAŽBOU

Obklady mohou být dominantou, ne-
bo jen lehce utvářet neutrální pozadí. Stá-
le oblíbené jsou velké formáty, které op-
ticky zvětší i malou koupelnu. Nabídnou
rovněž méně spár a snazší údržbu usaze-
ných nečistot.

Velkoformátový obklad vnímá každý ji-
nak, častá je spíše menší velikost o rozmě-
ru 60 x 120 cm, přesto se někteří nebojí jít
i do formátu 120 x 260 cm a více.

DO SPRCHY PROTISKLUZ

Zvláště ve sprchovém koutu je důleži-
tá protiskluznost. Jestliže zvolíme sprá-
vný protiskluzný povrch dlaždice, tak dlaž-
ba neklouže ani za mokra.

S jakými typy protiskluzných povrchů
se můžeme setkat u keramických dlaždic?

- Protiskluzný povrch vytvořený po-
mocí reliéfu (většinou drsný povrch).
- Protiskluzný povrch vytvořený po-
mocí glazury (většinou hladký povrch).
- Vytvořený oběma způsoby najednou.

▶ ▶ ▶

VENTILACE JE NUTNÁ!

Koupelna je prostor s vysokou
vzdušnou vlhkostí. Myslete na
účinnou ventilaci! Dobré a spo-
lehlivé odvětrávání předejde
vzniku plísní. Není to jen este-
tická vada, ale i zdravotní riziko.
Je to důležité i pro koupelnový
nábytek a další vybavení.



**V koupelně je důležitá
bezpečnost** kvůli odstříkující
vodě, proto zvolte vypínače a zá-
suvky s krytím IP 44. OBZOR

PR3857

nová

zelená

úsporám

Oprav dům po babičce

Více než
1 000 000 Kč
předem
a zvýhodněný úvěr na
zateplení vašeho domova

- + nižší výdaje na energie
- + 50 000 Kč na každé nezaopatřené dítě
- + 10 000 Kč za kombinaci s dalším opatřením

www.opravedumpobabicce.cz

RAKO

Právo Dům a bydlení 47/2023
Listopad 2023

18



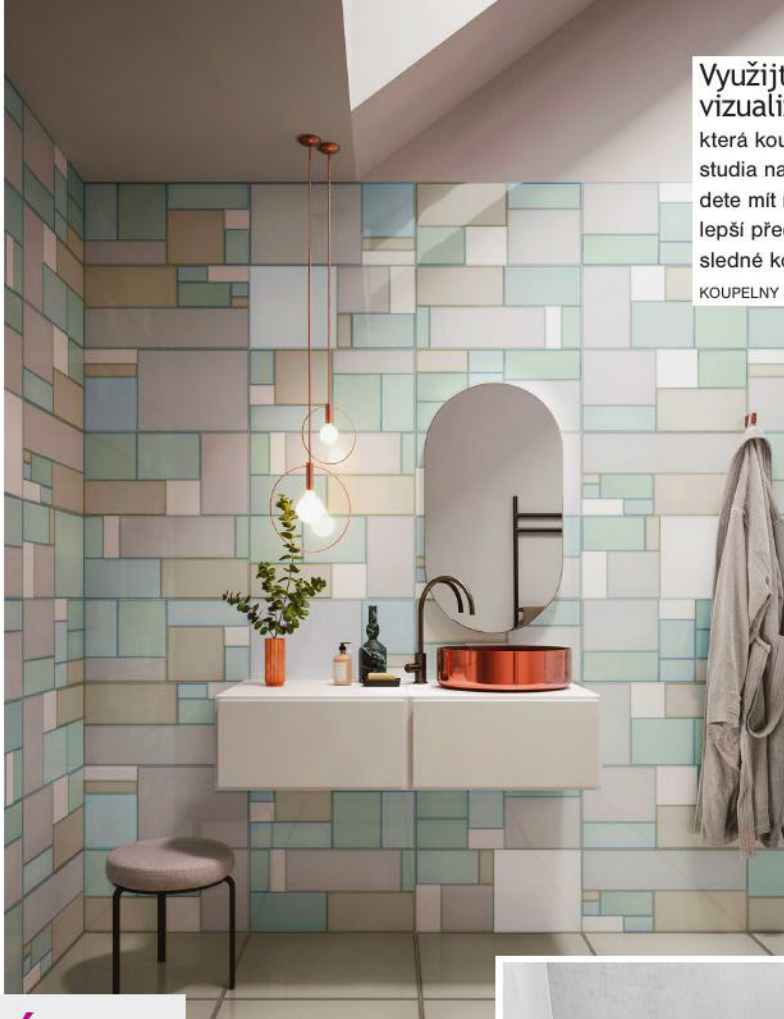
Nejčastěji používané protiskluzné povrchy jsou reliéfní. Díky drsnějšímu povrchu je chůze bezpečnější. Nevýhodou je, že přitahují více špíny a nečistot než hladké.

V poslední době jsou velmi oblíbené protiskluzné povrchy, které jsou hladké, ale pomocí speciálních glazur nanášených metodou stříkaného posypu přesto splňují požadavky na bezpečnost. Mnohem lépe se čistí a také lépe odvádějí vodu a nečistoty ze svého povrchu. Výrobky s protiskluzným povrchem se prodávají třeba pod označením ABS.

DECENTNOST A ELEGANCE

I velká koupelna je vlastně malým prostorem, ve srovnání s obytnou částí. Myslete na to a nepřeplácejte ji ani barevnými obklady, ani dekoracemi, doplňky či koupelnovými textiliemi.

Zvolte vybavení, jež spolu ladí materiálem, strukturou, stylem a odstínem. Důležitý je esteticky čistý a vizuálně kompaktní prostor. Dopřejte si ale i svoji radost: třeba doplněk z cest, zelenou živou rostlinku, obrázek apod.



Využijte 3D vizualizace, která koupelnová studia nabízí. Budete mít mnohem lepší představu o výsledné koupelně.
KOUPELNY PTÁČEK

SCHOVEJTE POD OMÍTKU

Pouštíte se do velké rekonstrukce? Využijte podomítková řešení, a to jak u toalet, tak i u baterií. Vše schováte za stěnu, ušetříte tím drahocenný prostor. Podomítkové moduly jsou dostupné v různých provedeních, není problém zakoupit přesně ten, který se hodí na daný typ stěn.

Velikost volného místa v koupelně z velké části ovlivňuje zvolený koupelnový nábytek. Jestliže bojujete s prostorem, vyberte užší a s menší hloubkou. DŘEVOJAS



V nabídce jsou i protiskluzné povrchy, které jsou hladké, ale pomocí speciálních glazur přesto

SEMLEROVA REZIDENCE

SKRYTÝ KLENOT RAUMPLANU ADOLFA LOOSE V PLZNI

„Skrytý klenot v Plzni“ – tak byla uvedena kulturní památka Semlerova rezidence do mezinárodní sítě **ICONIC HOUSES**, která soustřeďuje výjimečné stavby světových architektů 20. století. Unikátní bytový interiér, jehož prostorovou koncepci navrhl Adolf Loos a projekt detailně rozpracoval Heinrich Kulka, je jedinou realizací v Plzni, kde je uplatněn princip tzv. Raumplanu. Semlerova rezidence dnes patří mezi 12 objektů v České republice náležejících do zmíněné sítě **ICONIC HOUSES**. Ocitla se tak ve společnosti takových staveb, jakými jsou například brněnská vila Tugendhat, pražská Müllerova vila, ale i jedna z dalších plzeňských Loosových realizací, Brummelův dům.

Historický bytový interiér rodiny Oskara a Jany Semlerových, který vznikl v letech 1933–1934, patří k předním památkám moderní architektury ve střední Evropě. Vznikl na základě konceptu Adolfa Loose z roku 1932, který do podoby projektu rozpracoval Loosův žák a někdejší spolupracovník Heinrich Kulka. Nemá klasická podlaží; jeho jednotlivé prostory různých výšek se v šesti úrovních soustřeďují kolem centrální obytné haly. Toto řešení, nazývané Raumplan, zde navazuje na Loosovo pojetí Müllerovy vily v Praze.

Rodina Semlerových byla nucena po okupaci v roce 1939 emigrovat do Austrálie, kde dodnes žije nejmladší ze tří synů Vilém (Will) Semler (99 let). Byt Semlerových pak sloužil různým účelům a režimům, mimo jiné jako kanceláře, učebny a malé byty. Plzeňský kraj bytový dům získal v roce 2012 a předal jeho správu Západočeské galerii v Plzni.

REKONSTRUKCE A RESTAUROVÁNÍ OBJEKTU VE TŘECH ETAPÁCH

Západočeská galerie v Plzni spravuje Semlerovu rezidenci od roku 2012. Ihned po jejím převzetí do správy začaly práce na přípravě plánů rekonstrukce a restaurování celého objektu, které byly rozděleny do tří etap. První fáze oprav začala již v roce 2013, kdy byla provedena revize střeš a izolace podkroví a suterénu a vybouráno bylo také několik novodobých konstrukcí. V rámci druhé fáze byly v roce 2015 provedeny opravy plochých střeš a byly rekonstruovány přípojky a vnitřní rozvody. Součástí prací bylo restaurování nejvíce poškozených



Semlerova rezidence v Plzni stojí za návštěvu.

prostor včetně vstupního vestibulu, šatny a zimní zahrady v historickém bytovém interiéru. Po těchto opravách byla rezidence v letech 2015–2018 částečně zpřístupněna veřejnosti v rámci projektu Plzeň – Evropské hlavní město kultury 2015.



V Semlerově rezidenci uplatnil Adolf Loos princip Raumplanu.



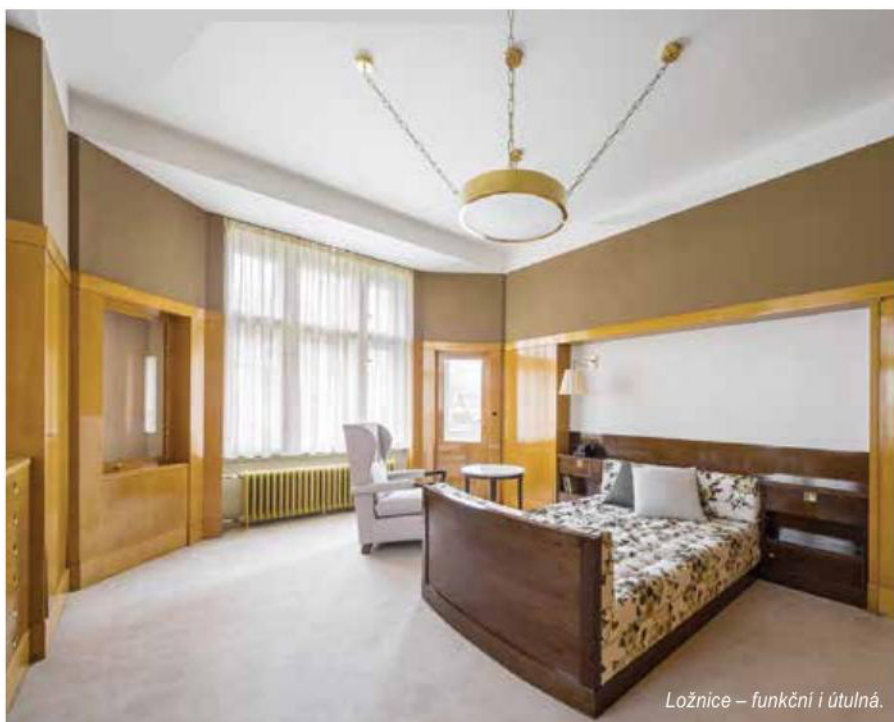
V období 2019–2021 se realizovala rozhodující etapa rekonstrukce a restaurování. V jejím rámci došlo ke stavební opravě takřka celého objektu, interiéru i exteriéru včetně fasády a garáží. Byla zrestaurována většina dochovaného vybavení historického bytu, ale také bylo obnoveno mnoho detailů, které se v originále nezachovaly. Restaurátoři provedli například složitou opravu makassarové podlahoviny velké obytné haly, prostoru kuchyně a přípravný, pokojů manželů Semlerových, dětských pokojů, horní haly atd.

Nejnáročnější byla oprava osmibokého prostoru jídelny, která byla nejvíce poškozena. Restaurátor musel kompletně rozebrat silně narušené mahagonové obklady, srovnat deformované desky, každou zrestaurovat a osadit na původní místo.

Finančně se na rekonstrukci a restaurování rezidence podílely Plzeňský kraj a Evropská unie prostřednictvím Integrovaného regionálního operačního programu (IROP), celkové náklady čítají 110 milionů korun. Návštěvníkům je rezidence otevřena od září 2022.



Koupelna s obklady Rako.



Ložnice – funkční i útulná.

CHARAKTERISTIKA OBJEKTU

Objekt na Klatovské třídě 110 je rozdělen do dvou částí; první z nich, která zabírá téměř polovinu celého objektu, tvoří Semlerův byt. Ten je nejrozsáhlejším „loosovským“ interiérem v Plzni, v němž byl vytvořen vícepodlažní byt s plynulou návazností prostor různých výšek – princip tzv. Raumplanu.

V druhém křídle bytového domu bylo nově vybudováno informační centrum pro návštěvníky, prostor pro vzdělávací a kulturní programy, depozitář, v němž bude uložena sbírka architektury Západočeské galerie v Plzni založená v roce 2009, a administrativní zázemí galerie. V přízemí je otevřena kavárna Café Semler, která návštěvníkům prohlídek i kulturních pořadů nabízí příjemné posezení. V objektu je dále umístěno Badatelské centrum pro výzkum architektury. Plzeňský kraj a město Plzeň se tak mohou honosit novým turistickým cílem evropského významu, který bude přitahovat návštěvníky z Česka i ze zahraničí.

OBKLADY RAKO

V domě se zachovala původní koupelna, jejíž keramické obklady zhotovila rakovnická továrna na keramické zboží RAKO. Bílé obkládačky 15 x 15 cm s jednou či dvěma klopenými hranami doplňuje šedá dlaždice 15 x 15 cm na podlaže. Vzhledem k časovému odstupu a historickým



V kuchyni dominuje modrá dlažba.



Vstupní hala.

převratům druhé poloviny minulého století pře-trvalo jen málo tehdejších firem, které jsou schopny ještě i dnes dodat podobné výrobky nebo identické repliky ze standardního sortimentu. V případě rekonstrukce Semlerovy rezidence použila firma SILBA-Elstav, s. r. o., hlavní dodavatel stavby, stejné keramické ob-

klady značky RAKO, série Color One, Color Two, Taurus Color jako před téměř sto lety. Díky dlouholeté tradici značky RAKO, dnes patřící pod společnost LASSELSBERGER, bylo možné doplnit chybějící nebo poškozené keramické obklady na stěnách i podlahách některých místností rezidence.



Pohled do expozice.



Chodba v patře domu.



Jídelna.

EXPOZICE TROJROZMĚRNÝ PŘÍBĚH ADOLFA LOOSE A HEINRICHA KULKY A PROHLÍDKOVÉ TRASY

Autorem expozic a prohlídkových tras je architekt Petr Domanický, kurátor podsídky architektury ZČG. Jeho záměrem bylo nejen představit bytový interiér jako unikátní architektonickou památku 30. let 20. století, ale také vyzdvihnout příběh rodiny Semlerových. Pečlivě bádá v dochovaných plánech a dobových fotografiích z českých i zahraničních archivů; kromě toho měl také vzácnou možnost konzultovat uspořádání a život v domě přímo s Vilémem (Willem) Semlerem, nejmladším ze synů Oskara a Jany Semlerových, který si vzpomněl na mnoho detailů z jejich sídla. Díky pečlivé práci architekta Petra Domanického tak získala podstatná část interiéru původní podobu.

Návštěvnícké centrum Semlerovy rezidence je otevřeno denně kromě pondělí od 10 do 18 hodin.

www.semler.cz
www.adolfoosplzen.cz

ZAJÍMAVOSTI O PODLAHÁCH SEMLEROVY REZIDENCE

■ Společenská reprezentativní hala

Na podlaze haly je dýha ze vzácného typu ebenového dřeva – makassaru, ze stromu *Diospyros celebica* rozšířeného v Indonésii a jihovýchodní Číně. Jde o dřevo s velmi vysokou hustotou, cca 1000 kg/m³.

Hala od roku 1950 sloužila k různým účelům a podlaha byla nenávratně poškozena. Při její rekonstrukci byla vytvořena replika, původní vzhled podlahoviny a její syté čokoládově karamelovou barvu a vysoký lesk lze obdivovat mezi nosnými sloupy.

■ Luxusní jídelna

Na podlaze je dýha z citronového dřeva, jehož název je odvozen od jeho barvy. Dřevo se někdy nazývá i saténové, název je odvozen od jeho lesku. Ve skutečnosti jde o dřevo z velmi vzácného stromu, který je solitérem. Roste v oblasti Indonésie či Kuby. I zde bylo restaurování náročné, protože podlaha v této místnosti byla značně poškozena vlhkostí.

■ Letní jídelna

Pro podlahovinu letní jídelny byl naštěstí vybrán velmi trvanlivý materiál – je z mramoru z Králického Sněžníku.

■ Koupelna a kuchyně

Dochovala se velká část původních keramických obkladů podlah a stěn značky Rako.



Společenská místnost.

EUROSKILLS 2023

MEZINÁRODNÍ SOUTĚŽ PROBĚHLA V GDAŇSKU

Každé dva roky probíhá mezinárodní soutěž špičkových mladých odborníků z nejrůznějších profesí. Letos to byl polský Gdaňsk, kdo se ujal organizace a během 15 měsíců byl schopen připravit soutěž, které se účastnili zástupci 32 zemí. Na akci přijelo 578 soutěžících ve 42 profesích. Organizátorům patří velký dík.



Obr. 3a: Zadání.

Obr. 3b: Detaily zadání (část).

Obr. 4: Výsledek. Který obkladač by si troufl zvládnout toto zadání za 18 hodin? Soutěžící si musí sami vyrovnat podklad, vyzdít boční stěnu i bazének.



Obr. 1: Slavnostní zahajovací ceremoniál probíhal v Polsat Areně.

Za tiché nepodpory a nezájmu státu a médií, na rozdíl od jiných zemí, vyslala Česká republika tým devíti mladých odborníků ve věku do 25 let, z toho sedm profesí bylo spjata se stavebnictvím.

Je potřeba poděkovat, že české týmy přijel podpořit prezident Hospodářské komory Zdeněk Zajiček, který měl možnost vidět vysokou odbornou úroveň všech soutěžících.

Jaké bylo zadání pro obkladače? Odpověď je jednoduchá: Velmi těžké. Náročnost se oproti předchozímu ročníku zvýšila. Výkresovou dokumentaci soutěžící obdrželi hodinu před zahájením a experti měli skicu k dispozici večer před soutěží. Nebyl čas se detailně připravit.



Obr. 2: Václav Kús, náš reprezentant v oboru obkládání.



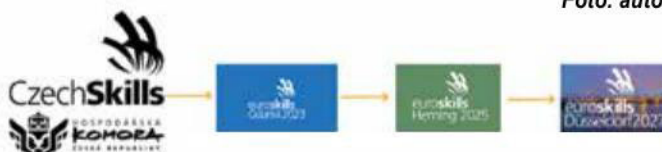
Obr. 5: V oboru obkládání se přihlásilo devět zemí: Rakousko, Německo, Estonsko, Švédsko, Francie, Dánsko, Polsko, Kazachstán a Česko.

A jak jsme dopadli? Lépe než minule v Grazu, nepovedla se první část, zato druhá byla excelentní. Děkujeme Václavovi, kterému je teprve 19 let, je vyučen zedníkem a obkladačinu dělá teprve rok – na rozdíl od ostatních, kteří se na soutěž připravují několik let v týmech pod vedením několika trenérů a s neskutečným zázemím. Je to pro nás další velká zkušenost. Děkujeme firmě Lasselsberger za sponzorství a vytvoření podmínek pro přípravu Václava Kúse.

Máme co dohánět ve srovnání s ostatními evropskými zeměmi, kde je EuroSkills, resp. WorldSkills, záležitostí reprezentace státu, ale také příležitostí ke srovnání, po kterém veřejnost volá. Příští soutěž se bude v roce 2025 konat v Dánsku.

dr. Eduard Justa, expert EuroSkills

Foto: autor



CERSAIE 2023

RAKO PŘEDSTAVILO PĚT NOVÝCH SÉRIÍ



Už po čtyřicáté se letos otevřely brány největšího mezinárodního veletrhu obkladů, dlažeb, sanity a souvisejících výrobků CERSAIE v italské Boloni. Od 26. do 30. září tam představilo své novinky 633 vystavovatelů z 28 zemí světa, které si přišlo prohlédnout na 100 tisíc návštěvníků. Již po dvaatřicáté se letos prezentovala také značka RAKO.

Po dlouholetém boomu technologií nastala i v keramickém průmyslu doba ovlivněná nejen ekonomickou krizí. Design se proto odehrává v jiné atmosféře: výrobci se vrací ke klasičtějšímu materiálu. A tak se letošní Cersaie nesla v trendu přirozenosti. V popředí jsou přírodní materiály, dřevo a kámen v přirozených barvách i strukturách. Přetrvávají trendy z předchozích let – otevřené prostory, obklad je v rámci jedné

série modifikovatelný rozměry a povrchy, které svou nezátížeností podporují maximální kombinovatelnost v interiérech i v exteriéru. Hlavním mottem nových kolekcí je jednoduchost a čistota – detail na obkladech umocňují barvy inspirované přírodou.

Nové série RAKO v dezénech dřeva, kamene či betonu jsou připraveny jak pro obkládačky ve formátech 30 x 60 cm a 40 x 120 cm, tak pro

dlaždice 60 x 60 cm a 60 x 120 cm. Dlaždice mají povrch ABS, tedy na dotek příjemný, matný povrch s protiskluzností R10B. Vybrané vzory rozšíří také nabídku venkovních obkladů RAKO v tloušťce 2 cm. Nové série RAKO bude společnost Lasselsberger představovat na jaře 2024.

www.rako.cz
www.cersaie.it



Stavbaři: Růst cen energií je časovaná bomba, ovlivní i dostupnost bydlení



Svaz podnikatelů ve stavebnictví (SPS) nesouhlasí s navrhovaným navýšením regulovaných složek cen energií a se zrušením osvobození od tzv. energetické daně. Tyto kroky považuje pro český průmysl napříč odvětvími za likvidační. Ve stavebnictví by se navýšení cen energií dramaticky promítlo do cen stavebních materiálů. To ovlivní nejen konkurenceschopnost českého stavebnictví, ale také dostupnost bydlení.

Energetický regulační úřad (ERÚ) na konci října představil návrh výrazného zvýšení ceny regulované složky elektřiny. Pro velké odběratele se jedná oproti roku 2022 o růst o 200 až 250 %, v porovnání s rokem 2023 je tento nárůst ještě markantnější. To vnímá většina podnikatelských svazů jako naprosto likvidační. „Považujeme to za nekonkurenceschopné podmínky, ve kterých by velcí spotřebitelé měli čtvrtou nejdražší elektřinu v Evropě. Vnímáme to jako absolutní podkopnutí tuzemské ekonomiky, která navíc stále vyhlíží svůj restart,“ varuje prezident SPS Jiří Nouza s ohledem na data Eurostatu, podle kterých patří ceny energií pro velké odběratele v ČR k nejdražším v Evropě.

„Stavební produkce stále klesá a ještě nemáme to nejhorší za sebou. Po covidových a válečných letech by pro stavebnictví a přidružené obory byl dopad tak dramatického růstu regulované části ceny elektřiny obrovsky citelný a podepsalo by se to i na dostupnosti bydlení. Výrobci stavebních hmot a materiálů totiž zcela logicky růst cen energií promítnou do cen svých výrobků. Tím se zdraží stavby, což přispěje k horší dostupnosti bydlení v ČR,“ líčí Nouza.

Klíčový dopad na energeticky náročná odvětví má také konsolidační balíček. Vláda v něm navrhuje zrušit stávající osvobození některých paliv, například elektřiny a plynu využívaných v metalurgických procesech, od tzv. energetické daně.

Je třeba, aby vláda zvážila své kroky a vzala v potaz konkurenceschopnost českého průmyslu na světovém i evropském trhu, kde české firmy nebudou schopné s takovou zátěží fungovat. „Jednou z podmínek ekonomické prosperity státu je i zdravé stavebnictví, kterému stát nešlape na krk. Prozíravější členské státy EU ví, že v dnešní situaci je podpora průmyslu klíčová,“ dodává Roman Blažiček, viceprezident SPS ze společnosti Lasselsberger.



BUDOVA, NEBO HRÁZ?

Nový polyfunkční areál ETB Sombroek v nizozemské obci Edam-Volendam přináší zdravé a udržitelné životní prostředí zejména sportovcům. Interiér objektu, založený na pilotách, je díky rozměrnému prosklení úzce propojen s exteriérem. Inspirací pro budovu nápadného tvaru se šikmými fasádami byla poloha objektu i okolní příroda, především větrná oblast u moře a blízkost hráze IJsselmeer. Pro tento jedinečný projekt, orientovaný na budoucnost, dodala keramické obklady pro vnitřní i venkovní použití česká značka RAKO.

 Redakce s použitím podkladů RAKO.CZ

Jak to všechno začalo? Společnost Kuiper Steur Architecten z nizozemského Assendelftu vyhrála v září 2017 výběrové řízení na projekt sportovního areálu ETB Sombroek. Základní kámen byl položen po vypracování projektu, povolení a stavebním řízení v listopadu 2020. Sportovní areál se nachází necelých 200 km od Markermeeru u Volendamu. V polyfunkčním objektu, založeném na pilotách, se kromě tělocvičny nachází sál na gymnastiku a fitness, dva taneční sály a sály pro jógu a bojová umění.

UHLÍKOVÁ NEUTRALITA A REGENERAČNÍ VYUŽITÍ ENERGIE

Z urbanistického hlediska je pozoruhodná budova harmonickým doplněním a vylepšením celého místa: Architektura je inspirována exponovanou polohou u moře, větrem, počasím a okolní přírodou. Propracovaný energetický a ekologický koncept objektu vznikl v úzké spolupráci architektů a zúčastněných odborných projektantů. Sportovní areál je plánován jako CO₂ neutrální, vybavený tepelným čerpadlem, solárními panely, vegetační střechou (zásobník na vodu), opakovaně použitelnými, bezúdržbovými, ekologickými

systémy a stavebními produkty, které lze po použití demontovat.

V celém objektu používají architekti ze společnosti Kuiper Steur Architecten keramické obklady RAKO. Obkládačky série Color One v odstínech zelené/červené a oranžové/modré zvýrazňují jinak bílé obložené plochy stěn ze stejného materiálu. Je za tím promyšlený barevný koncept, který představuje barvy erbů obou částí obce, Edamu (zelená a červená) a Volendamu (oranžová a modrá). Ve sprchových koutech a navazujících šatnách byla položena vysoce odolná neglazovaná dlažba Taurus Granit v odstínu Rio Negro, která má střídmy vzhled přírodního kamene v optice žuly a nezbytnou třídu protiskluznosti R10B.

ZELENÁ STŘECHA SPOJUJE PŘÍRODU A ARCHITEKTURU

Architektonický koncept vytváří úzký vztah mezi vnitřním a venkovním prostorem. Zelená střecha, která se klene nad sportovní budovou, doslova spojuje přírodu a architekturu. Důsledná kombinace přírodního prostoru a architektury budovy pokračuje i ve velkoryse proskleném vstupním prostoru. Architekti navrhli podlahy v nejsvět-

lejší barvě dlaždic RAKO Kaamos ve formátu 60×60 cm a třídě protiskluznosti R11B. Neglazované slinuté dlaždice v odstínu slonové kosti s mírně strukturovaným příjemným povrchem se nacházejí také v exteriéru (Kaamos Outdoor). Obě části díky tomu vizuálně splývají v jednu velkou, souvislou plochu a plynule přecházejí jedna v druhou, což je kreativní trik, který ještě více umocňuje neobvykle plynulý prostorový dojem mezi prostranstvím před budovou a halovým foyer sportovního areálu.

Podle architekta Jacka Steura, partnera ve společnosti Kuiper Steur Architecten, Assendelft, kvalita architektury objektu je zejména ve vymodelování těla hráze. „Je porostlé vegetací, stejně jako hráze v Holandsku. Materiály používané při stavbě hrází jsme integrovali i do našeho projektu: Vertikální fasádní části jsou zabudovány v čedičových gabionech. Chtěli jsme novostavbě dodat zvláštní ‚ostrost‘. Hrajeme si s hranami a liniemi, kdy okapy pomalu přecházejí do chodníku před vstupní částí a poté se znovu zvedají do sedlové střechy,“ uvedl architekt Steur.

Belle Époque

Vzpomínky na začátek minulého století, ne náhodou nazývaný zlatý věk, kdy lidstvo bylo konsternováno konzumem, technickým pokrokem a iluzí dokonalosti a bezstarostnosti. Zkusme přenést trochu atmosféry z éry noblesy a blahobytu do současné kuchyně.

[WWW.SIKO.CZ](http://www.siko.cz)



Chcete-li pozvednout interiér směrem k luxusu, je světlý mramor správnou volbou. Disponuje ušlechtilým vzhledem s hladkou a jemnou texturou s charakteristickým žilkováním. Výborně si rozumí se zlatým kovem, ale například i s tmavším typem dřevin. Větší mramorové plochy dodají kuchyni novou estetickou hodnotu, dobře odrážejí světlo a dodají prostoru optickou hloubku. Mramorová kuchyně je díky sofistikované eleganci schopna přirozeně navázat na obývací část v rámci multifunkčního prostoru a vytvořit příjemné a reprezentativní místo k žití. S plánováním vaší vysněné kuchyně včetně realizace na klíč vám pomohou v SIKO. Rezervujte si termín schůzky na www.siko.cz. ●

Kuchyně Etna (Naturel Living) s dvířky v kombinaci dřevo ořech a matná bílá, pracovní deska a plocha za kuchyňskou linkou v dekoru Mramor Venato Bianco, dlažba Cava bílá (RAKO), rozměr 60 x 60 cm, cena 872 Kč/m², zlatý dřez Aurum (SAT), rozměr 68 x 45 cm, cena 3 990 Kč, dřezová baterie Dark (SAT) s otočným raménkem, cena 3 290 Kč, www.siko.cz



FOTO: Depositphotos

Stavebníci: Likvidace českého průmyslu!

Svaz podnikatelů ve stavebnictví nesouhlasí s navrhovaným navýšením regulovaných složek cen energií a se **zrušením osvobození od takzvané energetické daně**. Tyto kroky považuje pro český průmysl napříč odvětvími za likvidační.

Ve stavebnictví by se navýšení cen energií dramaticky promítlo do cen stavebních materiálů. To ovlivní nejen konkurenceschopnost českého stavebnictví, ale také dostupnost bydlení.

Energetický regulační úřad (ERÚ) na konci října představil návrh výrazného zvýšení ceny regulované složky elektřiny. Pro velké odběratele se jedná oproti roku 2022 o nárůst o 200 až 250 procent, v porovnání s rokem 2023 je tento nárůst ještě markantnější. To vnímá většina podnikatelských svazů jako naprosto likvidační.

„Považujeme to za nekonkurenceschopné podmínky, ve kterých by velcí spotřebitelé měli čtvrtou nejdražší elektřinu v Evropě. Vnímáme to jako absolutní podkopnutí tuzemské ekonomiky, která navíc stále vyhlíží svůj restart,“ podotýká Jiří Nouza, prezident Svazu

podnikatelů ve stavebnictví, s ohledem na data Eurostatu, podle kterých patří ceny energií pro velké odběratele v Česku k nejdražším v Evropě.

„Stavební produkce stále klesá a ještě nemáme to nejhorší za sebou. Po covidových a válečných letech by pro stavebnictví a přidružené obory byl dopad tak dramatického růstu regulované části ceny elektřiny obrovsky citelný a podepsalo by se to samozřejmě i na dostupnosti bydlení pro lidi. Výrobci stavebních hmot a materiálů totiž zcela logicky nárůst cen energií promítnou do cen svých výrobků. Tím se zdraží stavby, což přispěje k horší dostupnosti bydlení v České republice,“ dodává Nouza.

Klíčový dopad na energeticky náročná odvětví má také konsolidační balíček. Vláda v něm navrhuje zrušit stávající osvobození některých paliv, například elektřiny a plynu využíva-

ných v metalurgických procesech, od tzv. energetické daně. Je třeba, aby vláda zvážila své kroky a vzala v potaz konkurenceschopnost českého průmyslu na světovém i evropském trhu, kde české firmy nebudou schopné s takovou zátěží fungovat.

„Jednou z podmínek ekonomické prosperity státu je i zdravé stavebnictví, kterému stát nešlape na krk. Prozíravější členské státy EU ví, že v dnešní situaci je podpora průmyslu klíčová,“ říká Roman Blažíček, viceprezident Svazu podnikatelů ve stavebnictví ze společnosti Lasselsberger.

Svaz podnikatelů ve stavebnictví je vrcholným představitelem českého stavebnictví. Podtrhuje význam pozemního a dopravního stavitelství a také vodohospodářských staveb v Česku. Reprezentuje většinu kapacity stavební produkce v republice. **-red-**