

RAKO[®]

Brand of lasselsbergergroup

MONITORING

červen



2024

ra.ko.cz



MARIANA PANČÍKOVÁ

Rozhovor s Markem Vráblíkem o sérii COMPILA

Společnost LASSELSBERGER představila pět nových sérií pro rok 2024. Designově nejzajímavější je série COMPILA. Šéfdesignéra značky RAKO Marka Vráblíka jsem se zeptala na koncept barevnosti a kombinací.



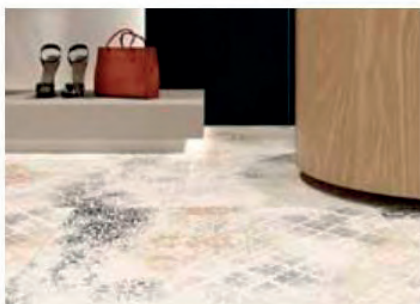
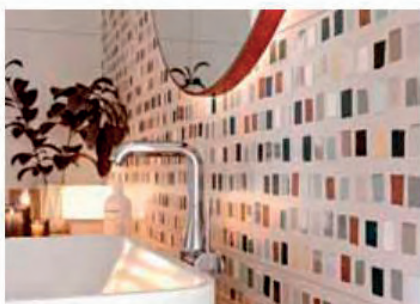
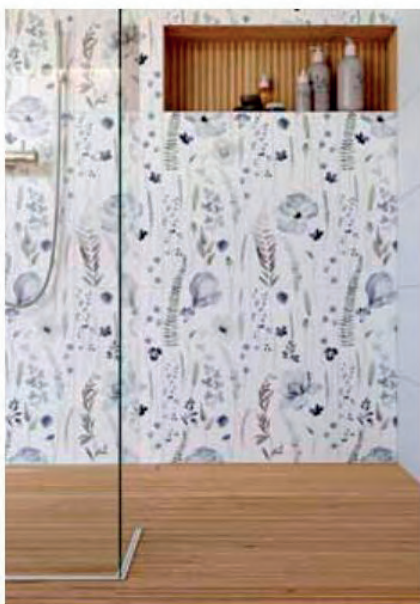
Pro vaši novou autorskou sérii jste zvolili název Compila, proč?

S Compilou přichází nový způsob komponování povrchů stěn a podlah. Jako „kompilaci“ označujeme pečlivý výběr, proces kombinování různých obklado- vých prvků, které tvoří celkový designo- vý koncept. S Compilou se můžete pustit do kombinace barev a formátů, ať už se rozhodnete použít jednu barvu na celou stěnu, nebo experimentovat s různými vzory a dekory RAKO. S nabídkou odstí- nů máte možnost vyjádřit svou kreativi- tu a vytvořit prostor, který bude odrážet vaši osobnost, každá barva přináší svůj vlastní příběh a náladu.

Stojíme u aktualizovaného vzorníku RAKO, kterému říkáte „sporák“. Jak a proč došlo k výraznému zjemnění a zklidnění barevné škály u série Compila?

Mnohé z nás občas překvapí nějaký ten extrémně jasný odstín budovy, který se až nepříjemně nápadně dere do popředí a rozlévá po okolní krajině, což nebývá zrovna šťastné. Zásadní je zamyslet se nad tím, proč se lidé rozhodují pro takové odstíny, přičemž to činí s nejlepší- mi úmysly. Důvodem je, že výběr barvy je často omezen na malé vzorníky, kte- ré nás nutí rozhodovat se pro nátěry na mnohem větší plochy, než jakou vzor- ník představuje.

Když barva odráží světlo, její intenzita se šíří do prostoru, to je základní princip optiky. Malý vzorek barvy má na okolí jen minimální vliv, zatímco velká plocha ovliv- ní své okolí mnohem více. Rozdíl v odrazu světla mezi matnými a lesklými povrchy je také podstatný. Tím se vysvětluje, proč jsou některé fasády příliš výrazné a proč barva, která se zdá střídmá na malém vzorníku, může působit příliš intenzivně na velké ploše. Stejný princip platí při výběru od- stínů pro obklady – jednotlivá dlaždice může vypadat bez barvy, když není použita na celé stěně. Proto jsou barvy v katalo- zích a vzorkovnicích designovány tak, aby byly jemnější a méně intenzivní, protože



KONCEPT COMPILA

kombinuje dlaždice a obkládačky napříč formáty ve dvanácti barvách. Čtyři základní, neutrální barvy (paper, cement, shadow a taupe) jsou použity u dlaždic i obkládaček, čtyři přírodní barvy (aqua, nude, mint a botanic) jsou nabízeny pouze u obkládaček a čtyři tmavé, zemité odstíny se týkají jen dlaždic (sand, cotto, storm a coal). Škála formátů zahrnuje dlaždice 60 × 120, 60 × 60, 30 × 60, 45 × 45, 30 × 30, 10 × 10 cm a obkládačky 30 × 60, 20 × 40 cm. Sérii doplňují dekorativní prvky, módní lesklé reliéfní pásy 10 × 30 cm v devíti barvách, které nabízejí množství způsobů, jak je vyskládat. Dále je možné jednobarevné dlaždice a obkládačky kombinovat s pěti zdobnými dekory. Herbs reprezentuje symbiózu přírodních motivů, ručně malovaného porcelánu a herbáře. Onsen označuje tradiční japonské lázně inspirované rituálem očisty, dekorace zachycuje zenové linie v písku. Game představuje lesklé mozaikové obdélníčky v kontrastních barvách na matném podkladu. Ornament je podlahová dekorace, lze ji použít i na stěny, spojuje tradiční kobercové vzory a texturu ornamentální keramiky. Další letošní nové série z produkce RAKO s názvy VALS, PLYWOOD a BRICOLA nabízejí pouze dlaždice, CASTONE zahrnuje obkládačky i dlaždice. Vedle toho série BRICOLA, VALS a CASTONE přinášejí také venkovní dlaždice 60 × 60 cm tloušťky 2 a 3 cm.



VÍCE NA WWW.RAKO.CZ

na velké ploše se pak barevnost násobí a vypadá vyváženě a decentně. To je také důvod, proč v našem katalogu věnujeme každému odstínu celou dvoustránku.

Compila je sympatická svojí autentičností, kdy keramika nekopíruje jiný materiál. Přesto imitace dřeva, kamene nebo betonu provedené na keramických obkladech i podlahách včetně vašich jiných sérií mají své zákazníky. Jsou vizuálně přesvědčivé a mají odůvodnění v cenové dostupnosti, praktičnosti a udržitelnosti. Jaké jsou tedy trendy? Zásadní současnou tendencí je nová, svěží a vyvážená kombinace všech prvků – nejen obkladu – prostoru, a to klidně s prvky již

dobře známými, třeba retro kousky, mluvíme o tzv. kompilování. Čili nejde tolik o jednotlivé fragmenty, ale o jejich vztahy, to je ta pravá alchymie interiérů. Proto koupelnovým uniformám, kdy se dlažba co nejvíce podobá obkládačce na stěně, kterou proběhne pruh zdobící listely, vlak už odjel. Teď se spíše podporuje konstrukce a kubatura prostoru, bez dalšího optického dělení a nadbytečné geometrie stěn a podlahy. Proto často saháme po dodržení pravidla celostěn a dekostěn, kdy vždy celou plochu stěny či podlahy navrhujeme v jednom produktu a v jedné barvě. Tento systém v interiéru velmi nahrává další tendenci, a to tzv. materiálovosti.

Imitace není sprosté slovo, stačí ho vyměnit za slovo inspirace. Protože my všichni imitujeme přírodu, resp. se jí inspiroweme. Nejstarší designéřské pravidlo zní, že design následuje funkci, což znamená, že přírodní fyzikální vlastnosti keramických obkladů jsou nepřekonatelné a na ty roubujeme designy inspirované přírodou. Je to vlastně úplně jednoduché, tři ingredience: hlína, žár a design. Ale teprve až správným zkombinováním povrchů, nábytku, textilií, oken, svítidel a vypínačů – světla umělého a denního, haptiky, vůní, akustiky v prostoru můžeme docílit toho dokonale vyváženého interiéru – ambientu, který má ten správný *vibe*.

Ekologická Evropa má i své stinné stránky. Green Deal neprospívá lokálnímu průmyslu a napomáhá konkurenci

O pálení keramiky, technologiích, designech a trendech posledních let jsme si povídali s Romanem Blažičkem, jednatelem společnosti LASSELSBERGER, s.r.o. a Markem Vráblíkem, šéfdesignérem značky RAKO. Jednatel společnosti vyrábějící obklady RAKO s více jak 140letou tradicí poskytl časopisu TZB Haustechnik mimo jiné i náhled „dovnitř“, jak se firmám a výrobním závodům žije v současné Evropě, kde vévodí snahy o minimalizaci uhlíkové stopy, přechod na alternativní zdroje a vymícení fosilních paliv. Fosilní paliva, konkrétně plyn, jsou v současnosti jediným zdrojem energie, který je schopen udržet keramičky v provozu.

► **Začněme takovou startovní otázkou – jak moc se změnila výroba produktů za posledních 100 let?**

R. Blažiček: Základní princip pálení keramiky se samozřejmě nijak nezměnil. Prakticky se dá říct, že ten princip je takové dědictví pravého řemesla. Pokrok samozřejmě nejde zastavit, takže v průběhu let došlo k vylepšení technologií či k nějakým drobným změnám, které nám umožňují vyrábět dříve nestandardní velké formáty, ale princip, ten zůstává stále stejný. A to je na tom krásné.

Mluvíte o značném pokroku, přitom mezi lidmi stále panuje jakési přesvědčení, že zahraniční produkty jsou oproti českým kvalitnější. Čím myslíte, že je to způsobeno?

R. Blažiček: V tomto případě prakticky nejde o technologii nebo výrobky samotné, ale o to vámi zmíněné přesvědčení, které je hluboko uvnitř nás zakotvené z dřívějších let. Asi nejde popřít, že kdysi především v designu výrobků rozdíl byl – ale to samozřejmě už dávno neplatí a jediné, co tak zůstává, je v lidech zažitý a vrozený pocit, že zahraniční je lepší. Sami jsme zkoušeli před klienty postavit dvě dlaždice, českou a zahraniční, zda poznají rozdíl – a samozřejmě při výběru nic nepoznali.

Když mluvíte o výběru, dá se říct, čemu lidé dávají přednost? Zda se zaměřují spíše na kvalitu produktu nebo design?

M. Vráblík: V tomhle případě je velmi důležité, kdo produkt vybírá. Pokud mluvíme o koncovém zákazníkovi, ten často podléhá radám řemeslníků, kteří mohou preferovat tu či onu značku jak obkladů, tak stavební chemie z osobních důvodů. Výběr obkladů má celou řadu nuancí a nepředpokládaných souvislostí a jen těžko tak lze říct, co je rozhodujícím kritériem. Samozřejmě, pokud se na to podíváme z hlediska lidského, pak velkou roli sehrává především design a cena výrobků. Když



Roman Blažiček
jednatel společnosti LASSELSBERGER, s.r.o.

zákazníka postavíte před dvě stejně kvalitní dlaždice, kde je preferovaný design o polovinu dražší, je téměř jisté, jak takový výběr dopadne. Pak jsou ale samozřejmě i situace, že se zákazník zamiluje do konkrétního designu a na ceně v tu chvíli absolutně nezáleží.

Pojďme k trochu praktičtějším otázkám. Stává se vám, že menší prováděcí firmy nechtějí pracovat s velkoformátovými dlaždicemi, protože je to pro ně příliš těžké a komplikované?

R. Blažiček: Naše nabídka je kompletní od keramických dlaždic po stavební chemii. Nabízíme komplexní řešení, aby firmy měly k dispozici vše potřebné pro práci s jakýmkoli typem dlaždic – a to od obkladů, lepení, přes spárování, až po finální úklid včetně poradenského servisu. Zbytek je o zkušenostech s pokládkou, o školeních, jak s velkoformátovými obklady správně pracovat.

Máte v rámci velkoformátových dlaždic, respektive spíše trhu obecně vysledované nějaké trendy? Například, co se zákazníkům líbilo v minulých letech a čemu dávají přednost v současnosti?



Marek Vráblík
šéfdesignér značky RAKO

M. Vráblík: Jednoznačně převládá potřeba kombinovatelnosti. V minulosti série fungovala jako samostatná jednotka, dlaždice byly podobné obkládkám a dále se nekombinovaly s jinými sériemi. To už je pryč. Zákazníci vnímají interiér jako celek, a tak už neexistuje, že by byla série pro koupelnu, série pro kuchyni a vzájemně nebyly kombinovatelné nebo komplementární. A to pak samozřejmě platí i pro zařizovací předměty, jako jsou umyvadla, toalety, skříňky... V současné době je všechno propojené a prakticky nelze vybrat jedno bez druhého.

Od designu přecházíme k výrobě. Troufnete si kromě bilance současnosti predikovat i budoucnost? Loni na tiskové konferenci zazněl trochu skeptický proslov ohledně EU a zdražování, jak vidíte situaci nyní?

R. Blažiček: Ta prognóza se příliš nemění, protože mluvíme o událostech, které naplno pocítíme za tři, možná pět let, ale v té době už to bude mít nevratné dopady. Když to vezmu přímo z oboru, pokud zavřete keramickou výrobu, jak ji ale chcete znovu spustit? V současné době je třeba nějaké dvě až dvě a půl miliardy na spuštění jed-

né výrobní linky, takže jakmile se výroba zastaví, prakticky už ji nikdo znovu nespustí. A to platí pro celý průmysl. Pokud navíc vezmeme v potaz, že do toho Evropská unie zasahuje prostřednictvím regulí ve jménu klimatických změn, je to dlouhodobě cesta do pekel, a to je, bohužel, fakt.

I nyní, pokud se podíváme na výsledky hospodaření, vidíme, že odbyt klesá. Disproporce mezi výdaji a ziskem se zvětšuje a dříve nebo později se dostaneme do bodu, kdy už majitelé či investoři nebudou chtít investovat v takhle neperspektivním prostředí. Regulace a byrokracie je snad nejhorší kombinace pro podnikání. Na spuštění linky je třeba vynaložit obrovské peníze, abychom dostali všech ekologických a legislativních požadavků – a jsou to peníze, které firmy v zahraničí mimo EU vynaložit nemusí. V této souvislosti je třeba si uvědomit, že když nás EU natlačí do neudržitelného podnikání, tak nikdo podnikat nebude.

Deindustrializace Evropy je velmi reálná hrozba, která už na mnoha místech začala. Letos v Německu zkrachovali tři výrobci keramiky, další keramičky se zavřely v Maďarsku. Další firmy se chystají zavírat pobočky nebo vybrané výroby, aby byla jejich výroba finančně udržitelnější. A to, samozřejmě, není zdaleka konec, to jsme jen na začátku těch pěti let, po jejichž uplynutí teprve uvidíme, jak vážná situace bude.

Pokud tedy srovnáme produkty tuzemské a ze zahraničí, uvedl jste, že kvalita je už dávno vyrovnaná, v neprospěch evropských firem ale hraje ekologie, na kterou klade důraz Unie. Znamená to tedy v konečném důsledku, že by takové produkty nebyly cenově srovnatelné s mimoevropskými?

R. Blažiček: V zásadě máme dvě možnosti. Buď všechny náklady, přímé i regulační, přeneseme do výrobků a budeme je prodávat tak, abychom na nich byli schopni vydělat to, co potřebujeme pro další rozvoj a investice do udržitelného podnikání. Anebo je nepřeneseme, podnikání nebude udržitelné, protože logicky nemůžeme prodávat pod reálnými náklady... a pak ty výhlídky nejsou růžové.

V obou případech je patrné, že se budou neustále rozevírat pomyslné nůžky mezi Evropou a zahraničím a Evropa nebude schopná cenám zahraničí konkurovat. Ano, konkurenceschopnost je hlavní problém evropských výrobců. Je nutné rychle vytvořit trh pro výrobky s nízkou uhlíkovou stopou. A na takových výrobcích pracují evropští výrobci již dlouho a jsou v tom nejlepší. Každý vyrobený metr čtvereční keramiky mimo Evropu má horší uhlíkovou stopu než ten vyrobený v Evropě.

Já bych navázala na to nakousnuté téma ekologie. Předpokládám, že udržitelná energie – například solární panely – vám ve splnění požadavků EU úplně nepomůžou, protože by výrobu neutáhly. Nebo existují alternativní zdroje, které by bylo možné vy-



užit v odvětví, které má extrémní požadavky na energie?

R. Blažiček: Naším primárním zdrojem energií je plyn, keramičky mají plynové pece. My vyrábíme keramiku, nejsme strojaři ani vynálezci, takže můžeme používat pouze to, co je pro nás dostupné v rámci trhu. Můžeme si samozřejmě pomoci například solárními zdroji, mohli bychom čistě teoreticky využívat technické plyny nebo bio plyny, ale trh pro takové zdroje v České republice prostě není a nejsou ani dodavatelé, kteří by nás mohli zásobit v dostatečném množství. Samozřejmě se snažíme najít alternativy nebo dospět k nějakému revolučnímu řešení, které nám umožní udělat tlustou čáru za plynem, ale výhledově jsou to roky, možná desetiletí. Smutné na tom je, že i přesto jsme penalizováni a pokutováni emisními povolenkami za něco, co nejsme schopni ovlivnit z podstaty trhu samotného, a to jen protože používáme nejběžnější palivo, které se používá po celém světě. Všechny pece na světě jsou plynové (nebo na svítiplyn). Se solární energií nejsme schopni vypálit ani hrníček.

Když už jsme u toho životního prostředí, jak je na tom keramika a zbytkové produkty? Dá se recyklovat?

R. Blažiček: Samozřejmě pracujeme v maximální možné míře s recyklovanými keramickými výrobky. Každá výroba má zmetky, tomu se člověk nevyhne, a ty vracíme zpátky do výroby tím, že ty dlaždice znovu semeleme na prášek. Jedna věc ale samozřejmě jsou požadavky, kolik recyklátu má být v konečném výrobku, druhá pak samotná che-

mie, která udává, kolik recyklátu lze reálně použít, aby na konci vznikla kvalitní dlaždice s požadovanými parametry. Vždycky je snahou použít recyklátu co nejvíce, protože pak samozřejmě výrobek zlevňuje, je dostupnější pro zákazníky a může mít i lepší odbyt, ale chemické zákony jsou neúprosné.

Jak v souvislosti s ekologií a trvalou udržitelností predikujete budoucnost?

R. Blažiček: Budoucnost záleží na Evropě jako celku, pokud se rozhodneme jít cestou deindustrializace, tak predikce není velmi pozitivní. Pokud se ale rozhodneme, že kroky, které už jsme začali uvádět do pohybu, budeme dále podnikat s rozumem a umírněněji, zrevidujeme stávající podmínky a upravíme tak, aby Evropa byla schopná konkurovat zahraničí, může se nám stále dařit. Jisté je, že pokud změna v průmyslu nepříjde, začne Evropa ztrácet sílu.

Obdobný problém je ale i na vládní úrovni zde, lokálně. Pokud vládní činitelé jezdí už roky a roky do Bruselu a bez delšího zamýšlení odhlasují každý návrh, pak nemůžeme čekat valnou podporu. Česko, jako nejprůmyslovější země Evropy, bychom se měli ozvat, měli bychom se bránit – nebo si alespoň sjednat výjimky pro snazší přechod. Nikomu v Evropě nevdává kupovat mimoevropské výrobky, které na 100 % nesplňují ekologické požadavky EU. Zkrátka, Green Deal, ať už jakkoli prospěšný, zcela pominul potenciální dopady. Ale to jsme, samozřejmě, dalece odbočili od keramiky a trendů v obkladech.

Děkujeme za rozhovor.

Rozhovor vedla: Markéta Šimoníčková

4 módní styly pro vaši koupelnu

Koupelna nemusí nutně působit nudně a sterilně, naopak může být stejně okouzlující a zábavná jako váš obývací pokoj či ložnice. Připravili jsme pro vás čtveřici atraktivních dekorů, které jsou toho důkazem.



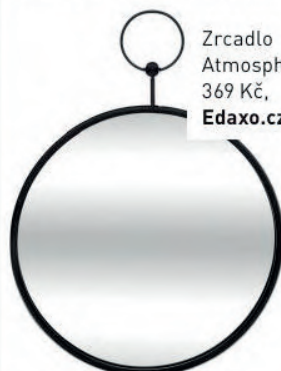
Doplňky do koupelny v industriálním i boho stylu seženete v prodejnách či v e-shopu **Möbelix**.

INDUSTRIÁL S DOTEKEM BOHO

Preferujete spíš jednodušší design, ale okouzlily vás detaily v přírodním či boho stylu? Žádný problém! Nebojte se tyto doplňky a dekorace vnést klidně do koupelny s industriálními prvky. Krásně zjemní strohý průmyslový vzhled i kontrast černé a bílé.



Umyvadlová baterie
Rea Vertigo, 1604 Kč,
Maxmax.cz



Zrcadlo
Atmosfera,
369 Kč,
Edaxo.cz



Jutový košík s víkem
Ljungan, 299 Kč, **IKEA**

Tipy redaktorky Dominiky

- **Nebojte se v koupelně odvázat:** Pokud máte rádi hravější design, použijte květinové vzory, svěží barvy a netypické formáty obkladů, respektive mozaiky.
- **Vsaďte na re/upcyklaci:** Netradiční kousky dokážou koupelnu oživit – třeba dřevěný žebřík jako věšák na ručníky nebo stůl od starého šicího stroje místo umyvadlové skříňky.
- **Zútulňujte:** S aktuálním trendem doplňků z přírodních materiálů je to hračka! Co takhle dřevěné stoličky, pletené úložné koše či keramické vázy a sošky? A nezapomeňte na textil, jako jsou huňaté předložky nebo ručníky s třásněmi.



Dlažba Del Conca Timeline
jungle dekor, 60 x 120 cm,
mat, 1599 Kč/m², SIKO



**UMYVADLO
NA DESKU**
je řešením, které
přináší více
designových možností
než umyvadlová
skříňka. Můžete si
pohrát s tvary
i materiály.

URBAN JUNGLE

Motiv palmových listů, živé rostliny, různé odstíny zelené i dřevěné prvky – to vše charakterizuje koupelnu v tomto exotickém stylu. Jestliže hledáte způsob, jak ozvláštnit minimalistické bydlení, anebo jen toužíte po něčem neotřelém a nadčasovém, je pro vás džungle jasnou volbou.



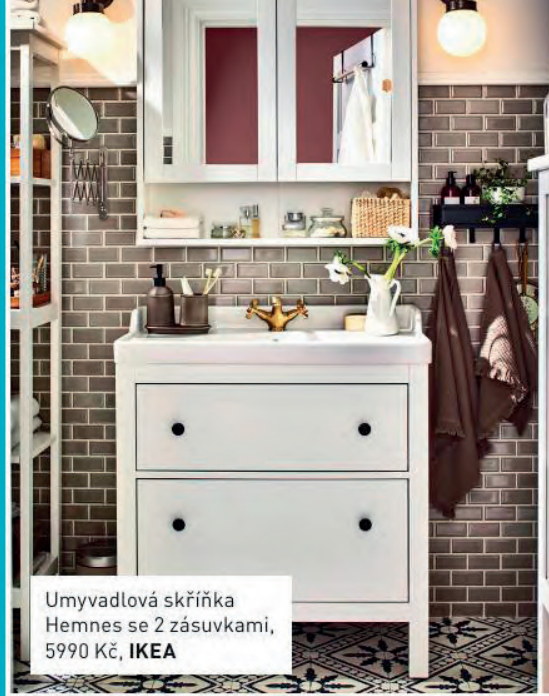
Závěsný květináč
Umbra Triflora,
2090 Kč/5 ks,
Homein.cz



Keramicke umyvadlo na desku
Comad, 4760 Kč, Mujnabytek.cz



Koupelnová
předložka,
599 Kč,
Bonprix



Umyvadlová skříňka
Hemnes se 2 zásuvkami,
5990 Kč, IKEA

MODERNÍ CHALUPA

Pokud fandíte rustikálnímu stylu, vsadte na jeho svěží variantu kombinující šedou a bílou na obkladech a nábytku. Nezapomeňte promyslet detaily, jako jsou baterie, úchytky a osvětlení. S takovým laděním dokonale zútulníte nejen venkovské stavení, ale i městský byt



Keramicke obklad Equipe
Artisan Alabaster, 6,5 x 20 cm,
1249 Kč/m², Obkladyvilimek.cz

Mosazná umyvadlová
retro baterie, 2099 Kč,
Aplomo-koupelny.cz

Žínka Fristad,
139 Kč/4 ks,
Jysk



BAREVNÉ RETRO

Hravý design a veselá barevnost se vracejí! Tento žhavý trend poslední doby se nevyhýbá ani koupelnám, dokonce jim mimořádně sluší. Máte-li v oblíbené pestrou paletu, rozhodně musíte tento styl vyzkoušet. Nechte ožít stěny i nábytek pastelovými tóny.

Obklad Rako Spectra,
WAKVK547.1, 30 x 60 cm, mat,
725 Kč/m², KeramikaHasek.cz



Skříňka Iconic
Rose s deskou
a umyvadlem,
7700 Kč,
Eurosanit.cz

Teraco dekor je pro
retro koupelny jako
stvořený (Popsical).

Ruční sprcha Sapho
SK779GB, 566 Kč,
Primakoupelny.cz



IZOS VÝROBCE
IZOLAČNÍCH
SKEL

80 %
PLOCHY OKNA
JE SKLO!

WWW.IZOS.CZ

Byt architekta

PROSTOR
PRO
KREATIVITU

Jsem architekt. Bydlím s manželkou a dcerou v 11. patře panelového domu v Praze 5. Ráno brzo vstávám, už roky nekouřím, nehádám se, poslouchám k práci vážnou hudbu, piju kávu s trochou mléka, mám rád stroje a mechanismy a jsem rád, když vím, jak fungují. Mám rád slušnost, přirozenost a upřímnost, a to i u stavebních materiálů, jejich drsnost, hladkost, stárnutí. Mám rád svoji práci. Jsem perfekcionista.

Velký obývací pokoj pro rodinu

Rekonstruovaný byt má sloužit naší tříčlenné rodině. Potřebovali velký obývací pokoj, který má být srdcem bytu. Musí se do něho vejít kuchyně a velký stůl, prostor na cvičení a třeba i dětská skluzavka. Proto zabírá celou jednu sekci bytu vymezenou nosnými panely. Není tu prostor na žádnou předsíň a jiné prostorové nismsy, kterých je už teď ve společných prostorách našeho paneláku víc než dost. Televizi nemají, na filmy a pohádky se dívají z projektoru. Rád pěstuje rostliny a tak okna lodžie, ze které je výhled na celou Prahu, v létě



Vizitka

Studio RDTH architekti jsme založili v Praze roku 2017 ve dvojici Tamara Kolaříková (Horová) a René Dlesk. Ve své současné praxi se věnujeme především soukromým projektům, novostavbám a rekonstrukcím menších a středních měřítek.



stíní popínavé okurky. Jejich správný vývoj každé ráno pečlivě kontroluje. Některá rajčata rostou ve vlastním květináči, jiná sdílí velký samozavlažovací květináč s břečťanem.

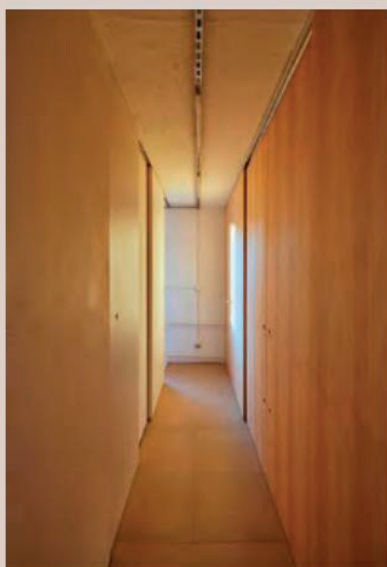
Čerstvé výhonky našich pětistých loubinců, které vyrůstají z velkých květináčů na druhém konci lodžie,

rád starostlivě srovnávám na lanka na stěnách a stropě lodžie, ať se hezký pnou a rostou.

Pokoj pro dceru

Kromě obýváku potřebujeme pokoj pro dceru. Ten je téměř zrcadlově stejný jako pokoj pro hosta, který slouží i jako pracovna. Jsou spolu

spojeny posuvnými dveřmi, ať se můžeme nahánět kolem sestavy zabudovaných skříní. Původně na místě těchto pokojů býval obývák, bez lodžie! Na ni se smělo vcházet jen z jediné obytné, privilegované, místnosti. S tím je už dnes konec. Celou dispozici jsme otočili a na lodžii se vstupuje z obýváku.



Materiály:

- dřevoláknitá deska – podlaha,
- SDK hliníkové profily – vedení příznakých elektroinstalací
- keramické obklady a dlažby – koupelna, toaleta
- jasanová dýha – vestavný nábytek

Značky:

- keramické obklady a dlažby
– Rako\www.rako.cz
- koncové prvky elektroinstalací LS990
– Jung\www.jung.de



Do této druhé sekce bytu se kromě pokojů a zabudovaných skříní vejde WC, nika s pračkou a komfortní koupelna s vanou. V koupelně už ventilátor nepotřebují. Nově má okno, přes které ji spolehlivě během pár vteřin vyvětrají. A hlavně, mají teď přirozené světlo, což je v paneláku luxus.

Problémy při rekonstrukci

Naše SVJ je přísné. Mimo jiné zakázalo jakékoliv zasekávání rozvodů do nosných zdí nebo stropních panelů. Nechtěli jsme snižovat stropy sádkartonovými podhledy, kde je možné část rozvodů skrýt. Výšku totiž považují za jednu z nejcennějších hodnot prostoru. A tak jsme asi jediní v baráku, kteří to opravdu ctí a nezasekávají nic, ani vertikální rozvody elektriky. Vše je vedeno po povrchu, tak jako původní rozvody topení. Ale nevadí mi to. Mám rád smysluplná omezení, která mi zjednodušují rozhodování a současně vytváří vlastní přirozenou



**ROZVODY
PO POVRCHU**



estetiku. Už o něco méně rádi měli tohle rozhodnutí zedníci, instalatéři a elektrikáři, kteří se museli trefit přesně na osy všeho: pokojů, otvorů i dlaždiček.

Nové rozvody

Všechny nové rozvody jsou totiž vedeny v přesných geometrických sítích. Architekt jim také sdělil, že malé dlaždičky 10x10 nemůže krátit, protože je měl vymyšlené přesně tak, aby je krátit nemuseli. A také se občas divili, že nechtěl, aby nijak srovnávali a štukovali fleky a nerovnosti v omítkách po stržení polystyrénového kazetového zateplení stropů.

Stejně tak postupovali při úpravách nerovností, které na stropech zbyly po demolici všech nenosných příček. Zedníci je měli jen nahrubo začistit a celé to měli napenetrovat a vybítit.





Trend posledního největšího evropského veletrhu v italské Bologni vyzdvihuje v rámci velkoformátových keramických obkladů především atypické mramory, které jsou v přírodě velmi vzácné. Zástupcem takových mramorů je série Heritage Luxe v barvě Flame. FLORIM, PROCERAM



Série Lint je hravá kompozice florálního motivu, inspirovaného textilními dekory. Nechybí mu odvaha v podobě velikosti vzoru, který v ploše může působit, jako abstraktní a dobrodružná procházka džunglí. RAKO



Tamashi je kolekce porcelánových dlaždic inspirovaná přírodními dřevy, které se v současnosti běžně používají v nábytkářském průmyslu. Kolekce, která je výsledkem snahy o nalezení dokonalého grafického a barevného vyvážení, nabízí povrchy vyznačující se charakteristickou kresbou dřeva a jemnými barevnými nuancemi. CERAMICHE REFIN, V2COM

a potřebují si dům či byt zařídit v duchu jednotného konceptu. Proto se dokonce i v rámci jedné série nabízejí klidně až tři různě kombinovatelné vzory a barvy.

Jak známo, barvy mají velký vliv na lidskou psychiku a v prostoru zaplněném správně zvoleným barevným obkladem se každý cítí lépe. Výhodou barevných obkladových kolekcí je i fakt, že zahrnují výrazné také neutrální barvy, povrchy v lesku i matu a také dekory s květinovými či geometrickými vzory. Styl historických návrhů je stále velmi populární i v oblasti obkladů a dlažeb. Podle ohlasů z veletrhu

se mezi nejžhavější novinky a trendy řadí například malé nebo drobné vzory odkazující na éru secese a art deco.

Také formáty se rychle mění: Jestliže ještě kolem roku 2000 byly jednoznačně nejoblíbenější formáty deset krát deset, respektive dvacet krát dvacet centimetrů, už o pár let později se staly hitem obklady o rozměru dvacet krát šedesát a dnes je to až čtyřicet krát sto dvacet centimetrů. Tento trend není nepochopitelný – odhlédneme-li od fascinace technickými možnostmi, tak z hlediska designu nabízejí velkoformátové obklady klidnou plochu.

Komfort a styl pro zahradu

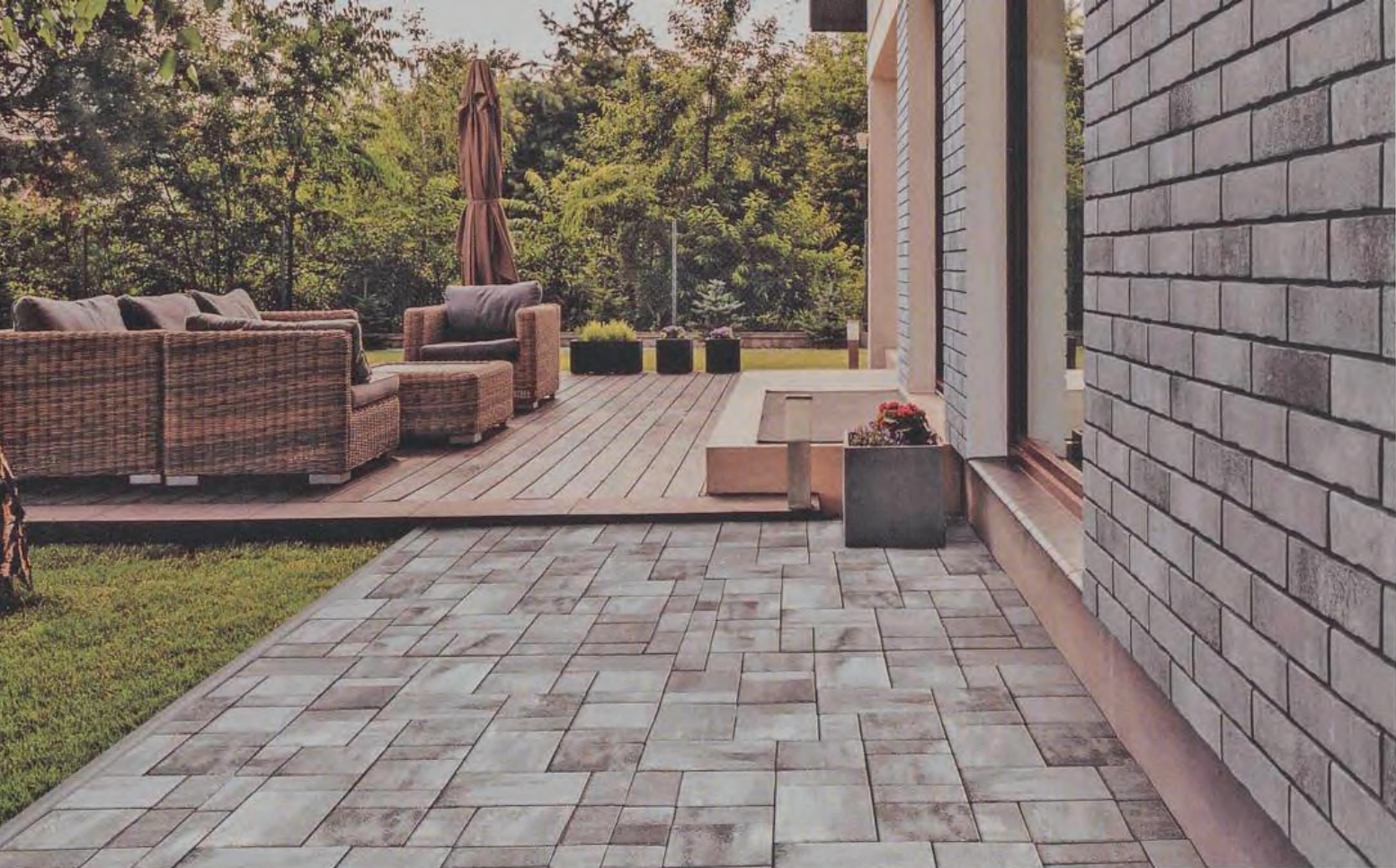
Kvalita pobytu na venkovních plochách náležejících k obytné stavbě, jejíž užitný prostor tak rozšiřují, stojí na dvou základních parametrech: Vhodné úpravě zpevněných povrchů a příjemném klimatu dosaženém díky vhodným stínícím prostředkům. V obou případech je sice zásadním hlediskem optimální funkčnost zvolených prvků, neméně důležitá je však rovněž jejich estetická úroveň.

text Alena Müllerová foto archivy firem





Nejen špičková pergola, ale také posuvné panely Loggia, vyrobené z různých materiálů, přispívají k venkovní a vnitřní obytné pohodě. RENSON



Betonová dlažba Semmelrock Rettango kombi ztvární díky melírovanému vzoru a netradiční barevné škále dynamickou zpevněnou plochu. K jejím výhodám patří také vysoká pevnost. WIENERBERGER

Věrohodný dekor kamene nabízejí outdoorové keramické prvky Quarzite v tloušťce 2 cm a formátu 60 x 60 cm. Vysoce odolná dlažba je vhodná také k pokládce na terče a s využitím klipů. RAKO



Čím bodují

V posledních letech si uživatelé velmi cení materiálů, které jim nabízejí nejen bezpečnostní parametry – tedy zejména nízkou nasákavost, a z toho plynoucí odolnost proti skluzu – ale především trvanlivost i vzhledovou variabilitu. Ke slovu se tak velmi často dostávají betonové tvarovky všech možných typů, formátů, barev a typů povrchů přitahující zároveň rozmanitostí pokládky. Dovedou totiž nejen „přiznat barvu“ a nezastírat svou pravou tvář, ale, je-li to

potřeba, také velmi věrohodně napodobit kámen nebo dřevo. Ty jsou samozřejmě tradičním a velmi krásným doplňkem především rustikálních zahrad, jejich údržba je však mnohdy přece jen časově náročnější. Ze stejného důvodu často dostává přednost před masivem dřevoplast – ten totiž svou přírodní předlohu uživatelskými vlastnostmi v mnohém předčí. Určitou variabilitu, zejména tvarovou, nabízí také už zmíněný pevný, stabilní kámen, který je na trhu v celé řadě kreseb a v poměrně pestré škále odstí-

nů. Ty by měly být v rámci daného pozemku pokud možno totožné nebo přinejmenším podobné, aby se vzájemně nerušily. Optimálního výsledku lze rovněž dosáhnout prostřednictvím lokálních hornin. Další často využívanou možností jsou keramické dlažby, u nichž je opět značnou výhodou široká nabídka formátů i dekorů, ceněný bonus pak představuje možnost dosáhnout díky nim optického sladění vnitřního a na něj navazujícího venkovního prostoru obkladem se shodným vzhledem. Milovníci

Rozhoduje se o české reprezentaci na EuroSkills 2025

Už za rok se v dánském Herningu uskuteční evropský šampionát, který pro stovky mladých pracovníků do 25 let představuje životní příležitost reprezentovat svou zemi v odborných dovednostech. Šanci uspět v silné mezinárodní konkurenci mají jen jednu. Podle pravidel soutěže EuroSkills totiž nelze reprezentovat svou zemi dvakrát. A od tohoto pravidla se také odvíjí jejich intenzivní odborná příprava. Vyšle Česko své reprezentanty i do Dánska?

Loni se tento šampionát konal v Polsku. Po dvou letech příprav na něj odjel český reprezentační tým symbolicky od areálu pražské Střední odborné školy Jarov. Škola je známá přípravou mladých lidí na náročné profesní uplatnění ve stavebních a zahradnických oborech.

„Je to obrovská událost pro Česko a zároveň příležitost ukázat zlaté české ručičky celé Evropě. Klukům přeji co nejlepší výsledky a jsem přesvědčen, že zkušenosti z Polska využijí ve své další kariéře,“ řekl před odjezdem české výpravy viceprezident Hospodářské komory Roman Pommer. Během loňského ročníku šampionátu nakonec poměřilo úroveň odborných znalostí a dovedností v celkem 43 disciplínách



EUROSKILLS SE KONÁ KAŽDÉ DVA ROKY

Její pořadatelem je WorldSkills Europe, sdružení 32 zemí včetně Česka. Představuje oslavu a ukázkou dovedností, znalostí a umu napříč různými obory. Probíhá v 50 oborech, zahrnujících řemesla, služby, IT, průmysl, dopravu a logistiku. Šampionát se rozšířil také o obory z oblastí strojírenství, elektrotechniky nebo kreativního průmyslu. Soutěží také třeba chemičtí laboranti, technici, integrátoři robotických systémů či pečovatelé.

600 soutěžících do 25 let z více než tří desítek zemí. Českou výpravu reprezentovalo deset soutěžících. A v jednom oboru dokonce excelovali.

Řemeslo potřebuje podporu, Evropa je lepší

Medaili za excelenci si odnesl Petr Valach z České Rybné v Pardubickém kraji. V oboru instalatér topenář získal 700 z celkových 800 bodů, čímž se zařadil mezi naprostou evropskou špičku. Jeho odbornou přípravu zajistil Cech topenářů a instalatérů. Nejvíce medailí na kontinentu ale loni vybojovalo Rakousko.

„Česká reprezentace se v celkovém bodovém hodnocení oproti roku 2021 zlepšila v průměru o pět procent. I když jsme skončili z 32 zúčastněných zemí

ČESKO LONI V POKLÁSKÉ GDAŇSKU REPREZENTOVALO DESET SOUTĚŽÍCÍCH

Dopravu na soutěž zabezpečila Scania, pojištění Kooperativa a přepravu technického vybavení sponzorsky společnost DHL. Národní tým v minulosti finančně podpořila např. Komerční banka. Odbornými partnery Komory pro přípravu na EuroSkills 2023 byly Cech obkladačů, Cech malířů, lakýrníků a tapetářů, Cech topenářů a instalatérů, Cech parketářů, a dále CNC Skills Czech Republic, ICT Unie, Scania Czech Republic, FESTO a Svaz chladicí a klimatizační techniky. Společnost Lasselsberger se stala výhradním dodavatelem obkladů RAKO a stavební chemie RAKO SYSTEM na soutěži i tréninky soutěžících v oboru obkladač. RAKO se tak stalo první českou značkou mezi 85 výhradními dodavateli šampionátu.

na 29. místě, klukům patří velké poděkování,“ zhodnotil umístění české reprezentace Roman Pommer. „Hlavně je třeba do dalších ročníků zlepšit domácí přípravu, proto bychom ocenili podporu řemesla

a dovedností mladých lidí ze strany státu, politiků a veřejnosti,“ dodal.

Jeho slova už loni vyslyšel třeba předseda Senátu Miloš Vystrčil, který přípravné týmy přijal v horní komoře Parlamentu České republiky. A finančně účast reprezentantů a jejich trénink podpořily vedle firem a profesních cechů i kraje. Moravskoslezský kraj na přípravu české reprezentace přispěl částkou 200 tis. Kč, Praha poskytla 100 tis. Kč.

Komora hledá partnery pro přípravu reprezentace

O tom, v kterých oborech se na dánském mistrovství utkají mladí Češi, se rozhodne do konce letních prázdnin. V srpnu se totiž uzavírají registrace. Komora proto teď hledá podporovatele, kteří materiálně nebo finančně pomůžou zabezpečit přípravu soutěžících.

„Chceme umožnit motivovaným mladým lidem na začátku své profesní dráhy získat jedinečnou životní zkušenost, reprezentovat Česko a prokázat, že dovednosti mají vysokou hodnotu a je třeba je stále rozvíjet. Věřím, že tento přístup je v zájmu naší ekonomiky a firem. Ale také v zájmu celé společnosti,“ uvedl prezident Hospodářské komory Zdeněk Zajíček. ■

MIROSLAV DIRO



↑/KOMPILACE Z OBKLADŮ
Série Compila nabízí širokou škálu dlaždic a obkládaček ve dvanácti barevných a dekorových provedeních, jež lze kombinovat napříč různými formáty. Compila, Rako, obkladačky Dekor Herbs, dlažba Plywood, rako.cz



↑/PŘEHLEDNĚ ULOŽENO
Praktický nábytek využijete pro ukládání ručníků či kosmetiky. Nebo kdekoli jinde v domácnosti. Skládací regál se třemi úložnými koši, bambus, v. 98 cm, dedra.cz, 1990 Kč



↑/REZ NENÍ PROBLÉM

Tento barevný nátěr lze aplikovat přímo na zkorodovaný kov a zajistí jeho ochranu proti korozi po dobu až osmi let. Barva Hammerite Přimo na rez, Kovářská barva, Akzo Nobel, 0,75 l, obi.cz, 449 Kč



↑/JEMNĚ JAKO KVĚTY

Zářivé barvy, květinové vzory, savá a hebká bavlna. S touto kolekcí utěrek bude i utírání nádobí jedna radost! Kuchyňské utěrky Arleen, Matějovský, bavlna, 50 × 70 cm, matejovskyy-povlecní.cz, 330 Kč



VARIABILNÍ VÝŠKA Květináč z lakovaného kovu má samostatný stojan, který se dá postavit dvěma způsoby. Můžete tak libovolně měnit výšku posazení květináče a tím i celé aranžmá květiny. Květináč H & M, kov, Ø 22 cm, www2.hm.com, 839 Kč



↑/JAKO ŽIVÝ

Věnc ze sušeného eukalyptu, sušených květin a s umělými bobulkami bude krásným doplňkem interiéru v každém ročním období. Věnc Fleur Eucalyptus and Berries, Chic Antique, ratan, plast, sušené květiny, Ø 35 cm, bellarose.cz, 1739 Kč



↑/HRA NA CESTY

Netradiční úkoly během cestování můžete plnit sami, s partnery, rodinou nebo přáteli, v Česku i v zahraničí. Hra obsahuje čtyřicet výzev rozdělených do tří kategorií – přírodní, městské a univerzální. Hra Karetní výzvy – Cestovatelské, edice Mementerra, Albi, albi.cz, 349 Kč

červen 2024 19



NÁŠ TIP
Dlaždice na terasy,
balkony, okolo
bazénů nebo jako
nášlapy do
trávy.

Terasy nové generace

Prkna z lisovaného bambusu nabízejí povrch s texturou dřeva bez nutnosti pokácení jediného stromu. Terasy jsou bezúdržbové, umožňují vytvořit libovolný tvar a díky patentovanému uchycení se montují na odolnou hliníkovou konstrukci bez použití šroubů. Terasová prkna Exterpark Bamboo ze zcela přírodního materiálu mají několikanásobně delší životnost než standardní dřevěná prkna. Jednou za čas na ně stačí použít speciální olej, který zajistí barevnou stálost a ochranu před UV zářením. Mají dvě barevná provedení, protiskluzovou úpravu a nosnost až 4 tuny/m², albixon.cz



Venkovní dlažba

Výhodou těchto keramických dlaždic, které mají tloušťku 2 cm, je odolnost vůči působení chemických látek, soli a povětrnostním vlivům. Skvěle se čistí v porovnání například s betonovými dlaždicemi a jsou vhodné pro vysokotlakové čištění. Co vás ještě nejspíš potěší, je snadná instalace i možnost vyjmutí v případě oprav.

Vlevo Bricola Outdoor, matný protiskluzný povrch v dekoru dřeva, dlaždice 60 × 60 cm, 1329 Kč/m². Nahoře Rebel Outdoor se vzhledem industriálního betonu. Precizní provedení reliéfního matného povrchu s jemnou strukturou obohacuje opotřebená patina, 60 × 60 cm, 1329 Kč/m², rako.cz.



Předseda představenstva a generální ředitel Komerční banky Jan Juchelka o šancích firem z kraje

Klimatické závazky jsou příležitost

Jitka Kubíková
Šrámková
redaktorka MF DNES



Klimatické závazky přináší České republice jednu z největších obchodních příležitostí za poslední dekády. Je o tom přesvědčen předseda představenstva a generální ředitel Komerční banky Jan Juchelka. Ten se snaží z názvu Green Deal odstranit ideově politickou nálepku. Číní to i s pomocí příběhů firem z plzeňského regionu. Třeba významný výrobce keramických obkladů a dlažeb - firma Lasselsberger kvůli energeticky náročné výrobě přechází na zelené formy výroby energie. Dokonce kvůli tomu přetváří postup výroby. „Nejdůležitější aktéry příběhu s názvem Green Deal jsou firmy s nejvyššími kominy,“ říká s nadsázkou Juchelka.

Co pro podnikání Komerční banky (KB) znamená Plzeňský kraj? Pro Komerční banku je zásadním místem, protože tu máme přímo v Plzni jednu z největších poboček a máme tu koncentrovaná i další pracoviště. Komerčka se zrodila na začátku 90. let jako korporátní banka. Plzeň je pro nás důležitá, protože je skoro až učebnicovým příkladem toho, jak se tu na velmi dlouhé tradici, jako například u Škodovky, zrodily velmi progresivní podniky. Díky nim může kraj najít novou cestu prosperity.

Jste přitom bráni jako kraj montoven. To pravda určitě není. V Plzni je totiž spousta podniků, které vytvářejí vysokou přidanou hodnotu.

Můžete uvést příklady? Určitě je to Škoda Transportation, se kterou KB dělá obchody a podporuje ji v rámci financování už od roku 1992. Je to krásný příklad společnosti, která vytváří finální výrobek a celá přidaná hodnota se vytváří tady v Plzni. Současně je to jeden z největších exportérů v České republice a je to jeden z největších zaměstnavatelů pro Plzeň a okolí. Naplňuje všechny body...

...kvůli nimž není montovnou? Ano. A my jsme jednou z největších bank, která s nimi pracuje jak v oblasti financování nových investic, financování pracovního kapitálu pro výrobu nových vlaků nebo tramvají, tak financujeme jejich export.

Berete to jako nerizikovou oblast financování? Není neriziková. Byzns Škody Transportation je velmi cyklický a velmi záleží na tom, jak roste a klesá poptávka po jejich výrobcích. Obvykle musí vyhrát přísná výběrová řízení buď v České republice nebo na úrovni krajů nebo na úrovni měst a obcí či v zahraničí, takže určitě to není podnikání bez rizika.

Když jim poskytujete úvěry, do rizika tedy jdete také a tím jim pomáháte?

Alfa a omega našeho podnikání je řízení rizika. S firmami jako je Škoda Transportation máme tak dlouhou historii mimo jiné i proto, že jsme schopni riziko rádně řídit a poskytnout jim dostatek financí, aby mohli vyrábět svůj výrobek a vyvážet ho na Slovensko, do Německa, do Finska, Lotyšska, Polska, Maďarska, Itálie, Estonska i jinam. Aby si čtenář udělal představu o rozsahu naší vzájemné kooperace, tak v současné době máme celkovou expozici určenou až do výše 4,2 miliardy korun, z toho část tvoří aktivní financování provozu společnosti nebo investic a druhou část tvoří podpora bankovních záruk při exportu.

V souvislosti s montovnamí a jejich eliminací se mluví i o podpoře výzkumu a vývoje. Podporujete ho? Škoda Transportation vyvíjí svá vlastní kolejová vozidla, což obnáší mohutný výzkum a vývoj a naše financování se týká i jeho. V Plzni ale podporujeme i

další obrovskou firmu - Doosan Škoda Power, která je také potomkem nebo reinkarnací části původního Škoda Holdingu. Podporujeme jejich projekty v oblasti výzkumu, vývoje a inovací, které se týkají výroby, dopravy a montáže, je jim cílem je zajistit výrobu čistě elektrických s minimem emisí skleníkových plynů do ovzduší.

Firma zveřejnila, že v Plzni hodlá investovat tři miliardy korun... Doosan Škoda Power vyvíjí turbíny do celého světa. Aktuálně jsme aktivní při financování jejich dodávky do

obří spalovny v Dubaji o výkonu 200 megawatt nebo financování turbíny, kterou dodává Doosan Škoda Power do solární elektrárny o výkonu až 110 megawatt v poušti Atacama. Škoda Transportation a Doosan Škoda Power podnikají v oborech, které jsou na jednu stranu velmi cyklické a náročné, ale je to přesné strojírenství, kde se turbína, vlak i tramvaj mohou považovat za finální výrobek, který celý vzniká v Plzni. Rád bych tím vyzdvíhнул význam firem, které se právě v Plzeňském kraji nacházejí. Vedle toho je v Plzni úspěšný průmyslový park Plzeň Borská pole, kde jsou investoři, kteří neustále rozšiřují výrobu, která se rekrutuje z oblasti například tepelných čerpadel, solárů a tak dále. Když dáme dohromady vlaky vyrobené v Česku, které jezdí většinou na elektrinu, turbíny z Plzně pro největší solární elektrárny na světě, vládou podporovaná tepelná čerpadla pro vytápění rodinných domů, je to hezká ukázka toho, jak Česká republika může hledat zdroje své budoucí prosperity v energetické tranzici.

Někteří odborníci mluví o tom, že bychom část automobilového průmyslu, o který přijdeme, mohli nahradit oborem tepelných čerpadel nebo tepelných zařízení obecně. Vidíte to také tak? Hledání potenciálu budoucí prosperity v dekarbonizaci českého průmyslu a ve výrobě, která se na dekarbonizaci podílí, je

velmi pravděpodobně jedna z cest, která vytváří největší obchodní příležitost za poslední dekády.

Tam patří solární panely, větrné elektrárny či výroba tepelných čerpadel?

Určitě ano, protože jde o alternativní zdroje výroby tepla nebo elektrické energie, které eliminují spalování uhlí.

Mluví se tom, že bychom nebyli v tomto ohledu závislí na Číně, budeme si ji muset vyrábět sami. Nasvědčuje něco tomu, že se budou solární panely vyrábět ve velkém v Evropě či v Česku? Člověk jede do regionu, aby mluvil o regionálních tématech a jsme u globálních témat. (smích)

Chci, abyste globální témata přenesl do regionu.

Můžeme se do toho klidně pustit. Mezi Spojenými státy a Čínou pomalíčku začíná doutnat obchodní válka. Důkazem je rozhodnutí americké administrativy o navýšení cel na čínská elektroauta až do výše 100 procent. To je neklamný znak toho, že přijdou nějaká odvetná opatření. Po mnoha dekádech se dostáváme do skutečné obchodní války. V této situaci by si měla Evropa pěstovat svou vlastní schopnost konkurovat na globální úrovni USA a Číně. Má-li k tomu dojít, firmy z plzeňského regionu, které jsem jmenoval a které svou výrobou pomáhají dekarbonizaci - hybné síly současné fáze průmyslové revoluce, mají velkou budoucnost. Plzeň má proto výhodu, že je zde velká základna vysokého technického školství, odkud odcházejí inženýři a inženýrky, po kterých je na českém pracovním trhu obrovský hlad.

Mladí se ale na technické obory bohužel moc nehlásí.

Jistě ale je, že teď po nich bude několik dekad velká poptávka. Pro současnou a budoucí absolventy mám dobrou zprávu i v tom, že Komerční banka právě o jejich služby stojí a soutěží o ně s technologickými a technickými firmami. I my jsme tedy důkazem, že najdou lehcé své

budoucí uplatnění. Najdou ho ale i ve výzkumu a vývoji další nezávaditelné firmy z regionu - Škoda Jaderné strojírenství, kterou nedávno převzal ČEZ. Udělal to zjevně ze strategického důvodu, aby si zajistil dodávky jejího know-how pro případnou stavbu nových jaderných zdrojů. A postavít a provozovat novou jadernou elektrárnu nebo nový zdroj, to je aristokratická disciplína v energetice, kde absolventi technických oborů mohou najít kariéru klidně na celý život.

V Česku je v poslední době silná tendence mluvit proti Green Dealu. Podle vás je to ale příležitost.

V Komerční bance a obecně i v Sociálně Gémérole jsme přesvědčení o tom, že klimatické a politické závazky, které se v tomto případě číní, vytváří jednu z největších obchodních příležitostí za poslední dekády. Budu se snažit z názvu Green Deal odlepit ideově politickou nálepku nebo vrstvu. V plzeňském regionu působí i významný výrobce stavebních materiálů. Protože se jedná o energeticky náročnou výrobu, přecházejí na zelené formy výroby energie. Dokonce kvůli tomu přetvářejí postup výroby.

Chcete říci, že firmy s energeticky náročnou výrobou mají s pomocí zelené energie možnost zachovat si konkurenceschopnost?

Tyto firmy mají dnes dokonce největší možnosti poskočit v míře konkurenceschopnosti. Podobné možnosti mají i další energeticky náročné prvky fungující v bývalém škodovackém areálu. Jako příklad mohou sloužit největší oceárny v zemi sídlící na severní Moravě. Hodlají vybudovat obrovské vodivkové úložišť, vyrábět elektrickou energii potřebnou k tavení železné rudy jiným způsobem a vytvořit od začátku úplně nové celou technologii pro výrobu oceli. Není to bezriziková operace, na druhou stranu je to pravděpodobně jedna z největších investic do budoucnosti a jedna z největších příležitostí pro dodavatele i pro samotného výrobce oceli.



Foto: Radim Strachůň, MAFRA

7. ročník projektu Realiták roku 2024

Prodáváte byt či dům? Prodejte za maximální cenu a bez starostí.

Najděte si nejlepšího realitního makléře ve vašem okolí

www.realitakroku.cz





KOLEKCE OBKLADŮ A DLAŽEB BEZ HRANIC

Compila je nový koncept české značky RAKO, který přináší neuvěřitelný potenciál do světa interiérového designu. Široká škála obkladů a dlažeb, které jsou kompatibilní v rámci této kolekce i v rámci širšího sortimentu RAKO, umožní svobodně tvořit a navrhnout zcela originální interiér. Kolekce Compila obsahuje reliéfní obklad, čtyři typy dekoru (s rostlinnými motivy, s japonskými zenovými motivy, geometrický dekor Game a dekor Ornament). Kombinuje dlaždice a obkládačky napříč formáty celkem ve dvanácti barvách. Čtyři základní, neutrální barvy (paper, cement, shadow a taupe) se kombinují u dlaždic i obkládaček, čtyři barvy (aqua, nude, mint a botanic) jsou nabízeny pouze u obkládaček a čtyři tmavé zemité odstíny jsou unikátní pro dlaždice (sand, cotto, storm a coal). Škála barevných kombinací a formátů (dlaždice 60 × 120, 60 × 60, 30 × 60, 45 × 45, 30 × 30, 10 × 10 cm / obkládačky 30 × 60, 20 × 40 cm) je téměř nevyčerpatelná.

www.rako.cz

TIPY A TRENDY pro vaši domácnost

TEXT: JITKA PÁLKOVÁ
FOTO: ARCHIV



BARVY V HLAVNÍ ROLI

Nechte se unést na vlně barev. Představujeme vám nešední sanitární keramiku od italského výrobce Artceram. Série Monet nabízí propracované detaily a spolu s pestrým výběrem barev vytváří výjimečný design, který vás nadchne. Cena klozetu 15 722 Kč vč. DPH, cena bidetu 15 722 Kč vč. DPH. Více informací na www.koupelny-ptacek.cz.



NECHTE SE HÝČKAT

Dopřejte si zasloužený odpočinek ve volně stojící vaně od výrobce GKI. Série Fox nabízí jemné zaoblené tvary, které dodají vaší koupelně útulnost a jedinečnost. Velikost 185 × 90 cm poskytuje dostatek prostoru pro vaši relaxaci. Cena 90 221 Kč vč. DPH. www.koupelny-ptacek.cz



ÚČINNÉ CHLAZENÍ, VYTÁPĚNÍ I ČIŠTĚNÍ VZDUCHU

Společnost Daikin u příležitosti svého stého výročí uvádí na trh novou řadu klimatizací Daikin Perfera se špičkovými parametry: sezónní energetickou účinností (SEER) až 9,47 a sezónním topným faktorem (SCOP) až 5,20. Nové jednotky se řadí do energetické třídy A+++ v režimu chlazení i vytápění, a to jak ve splitových, tak multisplitových sestavách. Maximální výkon klimatizace se zvýšil až o 20 % u chlazení a o 30 % při vytápění. To vše při zachování standardních rozměrů, což znamená nákladově efektivnější řešení. Uživatelé si tak mohou dopřát pohodlí bez ohledu na roční období a zároveň snížit spotřebu energie. Ocenění si jistě zaslouží i tichý režim (hlučnost pouhých 19 dB, tichý provoz má i venkovní jednotka), noční provozní režim, senzory pohybu a optimalizace proudění vzduchu, kdy chytré klapky přesně směřují proudění vzduchu, aby se zabránilo průvanu a byla zajištěna rovnoměrná distribuce tepla nebo chladu v místnosti. Jednotky dokážou rovněž účinně čistit vzduch a odstraňovat prach, alergeny, zápach a pomocí technologie Daikin flash streamer také bakterie a viry. Můžete je ovládat dálkově pomocí aplikace Daikin Onecta, nebo i hlasem. Více na www.daikin.cz.

Bazén s večerním sluncem



Po několika letech strávených ve švédském hlavním městě Stockholmu se interiérová designérka Jeanette Hammarstedtová s rodinou přestěhovala na venkov do rodného klidného Västerviku. Nyní žije s manželem Joelem a dětmi Sigvardem a Florou v domě, který během posledních osmi let proměnili zevnitř i zvenčí. Nejnovějším přírůstkem je bazén a terasa u domu, které byly dokončeny vloni v létě. Český specialista na keramické obklady RAKO dodal pro tento projekt venkovní dlaždice ze série Quarzit Outdoor, které dokonale ladí s kvalitním designem rodinné terasy, bazénu a rozlehlé zahrady.

Nyní

Interiérová designérka Jeanette sice doma s bazénem nepočítala, ale teď z něj má ona i celá její rodina opravdovou radost. Nakonec se ukázalo, že i ve Švédsku se příležitost k domácím bazénovým hrátkám vždycky najde.



Svlastním bazénem při stěhování rodina nepočítala, a to především kvůli blízkosti Baltského moře. „Máme tu poblíž různá místa ke koupání, ale večer jsou chladná a stinná, i když je v létě vzduch ještě teplý,“ vysvětluje Jeanette, proč s bazénem původně nepočítala. Když se ale na podzim roku 2022 naskytla příležitost koupit bazén, který původní majitelé nemohli na plánovaném místě postavit, rodina se pro něj rozhodla během týdne. Nyní mohou dny u moře doplnit slunečnými večery u bazénu.

Prostorný bazén za domem je nejnovějším přírůstkem do zahrady, která se v průběhu let neustále rozšiřovala. Každá plocha tu má svůj vlastní charakter. Nedávno vznikla také nová terasa u domu. Pod její rozlehlou střechou se nyní nachází společná jídelna s dlouhým stolem, která je místem pro setkávání nebo odpočinek, zkrátka terasa je využívána při každé příležitosti. Dalším projektem byla

vedlejší terasa s venkovní kuchyní, pecí na pizzu a útulným posezením, zasazená do zeleně zahrady.

Při plánování prostoru u bazénu se na výběru materiálů a důležitých detailů podílela celá rodina. „Nechtěli jsme použít další dřevo, naše představa byla prostor bazénu záměrně oddělit od terasy, dát mu vlastní charakter. Chvilí jsme přemýšleli o žulové dlažbě, ale nakonec jsme se rozhodli pro keramickou dlažbu,“ říká Jeanette Hammarstedtová. Sympatická mladá žena, která pracuje jako interiérová designérka a ráda dělá věci sama, má díky své práci dobrý cit pro prostor, design a architekturu. Její studium a profese jí pomohly i při plánování rodinného útočiště.

TŘI POKOJE

Dnes jsou v zahradě tři oblasti, kterými můžete procházet jako různými pokoji. „Pozemek má celkem 2 000 m². Když jsme se nastěhovali, byl to jen rovný trávník. Tak jsme zahradu kousek po kousku přebudovali. Uplatnili jsme

Zářivý pokoj v zahradě U jižního štítu domu vznikl další samostatný zahradní pokoj. Díky světlé venkovní dlažbě Quarzit Outdoor září modrá hladina uprostřed jako krásné křišťálové jezero.

Venkovní dlaždice

Jaké mají výhody?

- Cenově výhodné řešení pro exteriér: terasy, balkony, zahradní pochozí plochy, střechy, pergoly, bazény, veřejná prostranství atd.
- Vysoce slinutý keramický materiál s tloušťkou střepe 2 a 3 cm
- Rektifikovaná hrana
- Protiskluzný povrch R11/B pro vyšší pocit bezpečí

- Vysoká chemická odolnost
- 100% mrazuvzdorný materiál odolný ke změnám teplot
- Nesrovnatelně lepší čistitelnost v porovnání s betonovými dlaždicemi, vhodné vysokotlakové čištění
- Jednoduchá instalace s možností vyjmutí dlaždic pro možné opravy, servis apod.

Více na www.rako.cz



zde stejný princip navrhování jako v domě. Hodně mi pomohla schopnost co nejlépe uspořádat prostory," říká Jeanette Hammarstedtová.

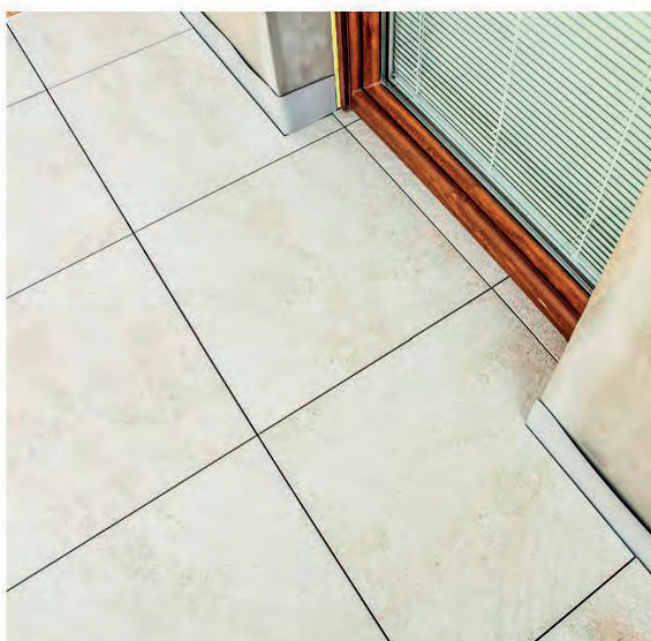
Na stavbě bazénu se podílela celá rodina Hammarstedtů. Poté, co společně vykopali jámu pro bazén a společně vylili základy, věděli, že podobnou práci už nebudou řešit. Bezpochyby to byla skvělá týmová práce, ale také obrovský pracovní výkon.

Plocha o rozloze 100 m² kolem nového rodinného bazénu se měla stát místem, kde lidé rádi tráví společný čas. Světle šedá bazénová nádrž byla zcela zapuštěná do země. Při výběru dlaždic bylo proto důležité, aby barevně ladily a vytvářely harmonický celkový vzhled. Keramické obklady a jejich barevné provedení měly novému obytnému prostoru dodat samostatný charakter, ale zároveň splynout se stávající strukturou terasy, verandy a zahrady.

Při plánování prostoru kolem bazénu se dozvěděli o možnosti položit dlaždice s 2 cm tloušťkou s vzhledem přírodní žuly na snadno instalovatelné terče. Právě díky zesílené tloušťce 2 cm lze tyto dlaždice pokládat bez použití lepidel a spárovacích hmot na plastové terče, které se přizpůsobí pevnému, ale i nerovnému podkladu. U nastavitelných terčů lze upravit jak jejich výšku, tak i sklon.

CO NABÍZÍ KERAMIKA

„Možností bylo mnoho. Prohlédli jsme si tedy vzorky a provedli výběr, přičemž jsme se nejprve rozhodli pro větší formát, poté pro barvu a povrch. Ve výběru bylo několik tipů. V sérii Quarzit Outdoor 60 × 60 cm v šedé barvě a tloušťce 2 cm jsme nakonec našli požadovanou barvu i design dlažby,“ vysvětluje Jeanette. Jednou z otázek, která se při zvažování pro a proti venkovním dlaždicím objevila, bylo, do jaké míry jsou vhodné keramické dlaždice pro mokré povrchy. Jednoznačná



Nyní

Keramická dlažba je položena na terče, takže je rozebíratelná, neustále pod ní proudí vzduch a je to praktické i proto, že se pod ní také dají vést nejrůznější rozvody.

- 1. Stavebnice** Existují dva druhy plastových terčů – s nastavením a bez nastavení. **2. Lámací nožik** Každý řemeslník má v kapse praktický nůž! Plastové terče s jeho pomocí snadno upraví podle potřeby.
- 3. Úprava okrajů** Na okrajích je možné terč přeříznout na polovinu, aby mohl nést jen dvě dlaždice a nepřesahoval do prostoru.
- 4. Pokládka** Dlaždice se kladou nasucho na terče a pod nimi zůstává vzdušná mezera. **5. Čtyři rohy** Mezerníky vymezují šířku spáry, nezbytnou k odvodu a odpařování vody.
- 6. Okraje** Na konci pokládky je třeba dlaždice řezat a upravit i terče.
- 7. Kotoučová bruska** Zabrúšení oříznutých okrajů dlažby.
- 8. Vyřešený roh** Terč se dá upravit i pro pokládání v rozích.



odpověď zněla: určitě ano – pokud se jedná o protiskluzný povrch. Tento důležitý požadavek mrazuvzdorné venkovní dlaždice Quarzit Outdoor (protiskluznost R11/B) splňují. Za mokra nekloužou, přitom nejsou nepříjemné, či dokonce drsné při chůzi. Snadno se udržují, což je velká výhoda oproti dřevu, kameni.

PODPORA ODBORNÍKŮ

Poradenství při výběru dlaždic RAKO poskytla architektka Linda Lavraki ze švédské společnosti Kakeldaxgruppen. Jeanette s ní byla v odborném kontaktu již před projektem soukromého bazénu. Linda

rodině poskytla nejen potřebné informace o výrobcích, ale i komplexní servis s dodávkou a technickým řešením. „Čím více jsme o obkladech přemýšleli, tím více se nám nápad líbil. Vzorky dlaždic, které jsme od Lindy obdrželi, se nám na první pohled líbily, byly kvalitní, technické vlastnosti jako protiskluznost a odolnost byly vhodné pro naši stavbu,“ vysvětluje Jeanette a dodává: „Nebyli jsme si jisti jen se stabilitou dlaždic na terčích. Ale nyní mohu potvrdit, že mám skvělý pocit, když chodím po dlaždicích jak bosa, tak v obuvi.“

PRAKTICKÉ TERČE

Interiérová designérka Jeanette neponechala nic náhodě a vytvořila vlastní nákresy

a vizualizace, aby viděla, jak bazén doplní terasu u domu a přilehlou zahradu. Popisuje i svou nejistotu: „Byli jsme tehdy trochu nervózní: Jak vysoký má být bazén vzhledem k okolí? A vejde se tam vůbec? Ale teď, když se ohlédneme zpět, máme z toho obzvlášť dobrý pocit, protože jsme část práce udělali sami.“

Jakmile byl bazén na místě, mohly začít práce na pokládce keramické dlažby. Práce prováděl obkladač z regionu. Visutá podlaha má jen minimální nároky na údržbu, velmi dobře větrá, navíc ve vzniklém prostoru pod ní lze vést nejrůznější rozvody. Je

zajištěný snadný odtok stříkající nebo dešťové vody. Konstrukci je možné v případě potřeby opravit nebo zcela rozebrat. Práce byly dokončeny v druhé polovině roku 2023. A přestože první bazénové pozdní léto bylo deštivé, rodina si nyní už může užívat nového bazénu naplno. Stihla to i ještě loni v září, kdy se i do Švédska vrátilo právě léto. Jeanette Hammarstedtová je spokojená: „Na začátku září jsme mohli využít vzácné příležitosti a vyzvednout si děti dříve domů. Společně jsme si šli zaplavat a naplno si užívali krásného počasí. Bylo to prostě nádherné!“



Jeanette připravila vlastní nákresy a vizualizace, aby viděla, jak bazén doplní terasu a zahradu.



Velkorysá plocha kolem nového bazénu se stala místem, kde lidé rádi tráví společný čas.

Když se slunce potká s **VODOU**

Po letech života ve Stockholmu našla interiérová designérka Jeanette Hammarstedtová úložiště pro sebe a rodinu ve švédském Vasterviku, kde proměnili svůj domov a zahradu v idylické místo pro život. Nejnovější přírůstek, bazén s terasou, je dokonalým spojením funkčnosti a estetiky, a to díky venkovním dlaždicím ze série Quarzit Outdoor od specialisty na keramické obklady Rako.

TEXT: MICHAELA SLAVÍNSKÁ

Toužili po klidnějším životě, a tak se přestěhovali do malého městečka, kde Jeanette strávila své dětství. Společně s manželem Joelem a dětmi Sigvardem a Florou se usadili v domě, který během posledních osmi let proměnili v útulné rodinné hnízdo, odrážející jejich vkus a osobnost.

Bazén jako bonus

Nejnovějším přírůstkem k jejich domovu je bazén a terasa, které byly dokončeny vloni v létě. Projekt bazénu byl realizován s pomocí venkovních dlaždic ze série Quarzit Outdoor od českého výrobce Rako. Tyto dlaždice byly pečlivě vybrány, aby ladily s designem



Novinková série Castone Outdoor 60 × 60 × 2 cm (R11/B) pro exteriérové použití je dostupná ve třech decentních šedých a béžové barvě.

terasy a zahrady a zároveň poskytovaly bezpečný a protiskluzný povrch pro rodinné koupání.

Přestože se rodina původně neplánovala stěhovat s myšlenkou na vlastní bazén kvůli blízkosti Baltského moře, nakonec se rozhodli pro jeho pořízení. „Večerní slunce nad mořem je krásné, ale voda bývá chladná,“ vysvětluje Jeanette. „Bazén nám umožňuje užívat si teplých večerů přímo u domu,“ dodává.

Profesionální příprava

Poradenství při výběru dlaždic poskytla architektka Linda Lavraki ze švédské společnosti Kakel-daxgruppen. Linda rodině pomohla nejen s výběrem materiálů, ale i s technickým řešením.

Jeanette, s jejími zkušenostmi v interiérovém designu, vytvořila náskry a vizualizace, aby si mohla lépe představit, jak bazén doplní jejich domov. „Bylo to trochu nervózní rozhodování, ale teď, když vidíme výsledek, jsme nesmírně šťastní,“ říká.

Bezpečná terasa

Plocha o rozloze 100 metrů čtverečních kolem nového rodinného bazénu se měla stát místem odpočinku, navázat na terasu. Světle šedá bazénová nádrž byla zcela zapuštěna do země a při výběru dlaždic bylo proto důležité, aby barevně ladily a vytvářely harmonický celkový vzhled. „Chtěli jsme, aby bazén měl svůj vlastní charakter a byl vizuálně oddělený od terasy,“ říká Jeanette. Po pečlivém zvážení různých možností se rodina rozhodla pro dlaždice Quarzit Outdoor 60 x 60 cm v šedé barvě a tloušťce 2 cm,



Bricola Outdoor 60 × 60 × 2 cm je v nabídce v barvách ale (béžová) a cognac (hnědá).

kteří splňovaly všechny jejich požadavky na estetiku a funkčnost.

Dlaždice kolem bazénu byly položeny na plastové terče, což umožnilo instalaci bez lepidel a spárovacích hmot. Tato inovativní metoda zajišťuje snadnou údržbu a odolnost proti povětrnostním vlivům. Jednou z otázek, která se při zvažování pro a proti venkovních dlaždic objevila, bylo také to, do jaké míry jsou keramické dlaždice vhodné pro mokré povrchy. Jednoznačná odpověď zněla: určitě ano, pokud se jedná o protiskluzný povrch.

Keramické dlaždice a jejich barevné provedení měly novému obytnému prostoru dodat samostatný charakter, ale zároveň splynout se stávající strukturou terasy, verandy a zahrady a to se, jak je vidět, podařilo výtečně. ■



Rychlá a ekologická pokládka dlaždic

Pokládka dlaždic nasucho, což znamená na terče nebo do štěrku či trávy, je spojena s dlaždicemi o tloušťce 2 a 3 cm. Tato metoda se v mnohém liší od kontaktní pokládky do lepidla, kde se používají maximálně dlaždice o tloušťce 1 cm a v dlouhodobé perspektivě převažují klady nad zápory pokládky.

V první řadě je to jednoduchý a velmi rychlý způsob instalace, který umožňuje vyjmout dlaždice pro případné opravy. Díky tomu se eliminují problémy s praskáním a špiněním spár. Z toho vyplývá, že dlažba vyžaduje minimální údržbu a umožňuje rychlé odstranění problémů v podkladové vrstvě.

Další výhodou je možnost rychlé změny designu dlažby během užívání terasy, balkonu nebo pergoly. Pokládka do štěrku je navíc ekologická, protože vrací vodu do podloží a neodvádí ji pryč. Tímto způsobem se spojuje praktičnost a ohleduplnost k životnímu prostředí.

Více na www.rako.cz



VYBÍREJTE PODLAHU s ohledem na chlupáče

Do prostoru, který sdílíme s pejskem či kočkou, instalujeme podlahu odolnou proti opotřebení, vlhkosti i chemikáliím. Ne každý materiál krytiny totiž dokáže vzdorovat psím, ale i kočičím drápkům a případným loužičkám.

Jaká podlaha je pro čtyřnohé mazlíky nejlepší? „Záleží, jakého máte psa. A to nejen velikostně, zda je velký, malý, těžký či lehký. Svou roli hraje i jeho stáří, protože štěně se chová jinak než starší pes,“ říká Aleš Viktorín ze společnosti Kratochvíl parket profi. „Asi neexistuje krytina, snad kromě keramické dlažby, kterou by pes nedokázal poškodit,“ dodává.

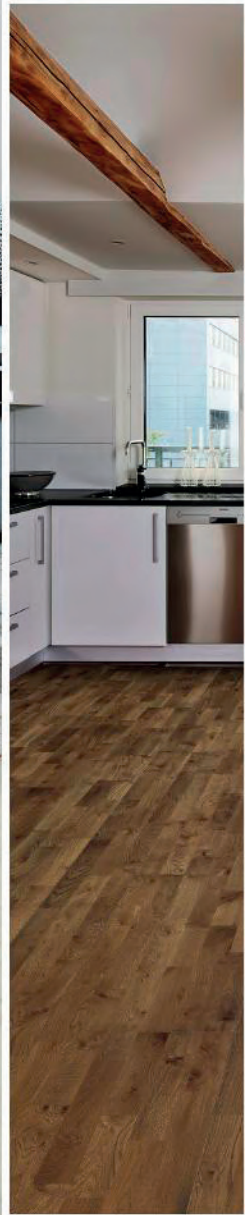
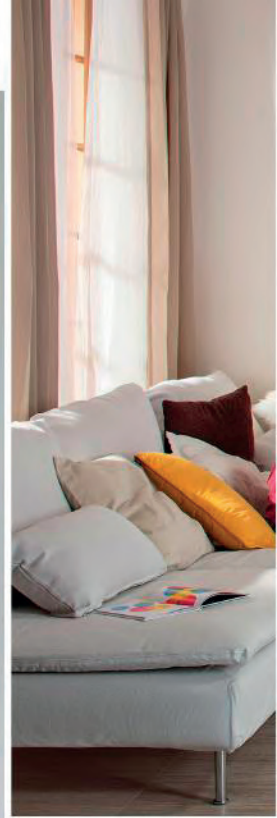
KERAMICKÉ DLAŽDICE

Zatímco škrábance na běžné dřevěné nebo laminátové podlaze upozorní na pří-

tomnost zvířete v bytě, keramická dlažba si z drápků domácích mazlíčků nic nedělá. Ideální je zvolit **glazovanou** dlažbu s dostatečnou oteruvzdorností, označovanou stupni PEI 1 až 5. „Pro bytové interiéry doporučuji aspoň třídu PEI 3. Čím vyšší stupeň, tím větší zátěž provozu dlažba snese,“ radí Tomáš Heřman, školitel firmy Rako.

Čtveřice tlapek nanese do obydlí kromě písku a nečistot i vodu, proto do interiéru volíme dlažbu s protiskluzným povrchem, s maximální hodnotou R10. Vyš-

Mazlíci zvládají hladké vinylové povrchy bez klouzání poměrně dobře, protože se dokážou po čase zadaptovat. KPP




Do bytu se psem jsou skvělou volbou velkoformátové dlaždice Alba s přírodním matným povrchem. RAKO



ší protiskluznost není nutná – může omezit omyvatelnost.

Keramická plocha přežije bez úhony i nepovšimnuté loužičky, ač to jsou v podstatě agresivní chemikálie. „U konkrétního výrobku lehce ověříme vysokou chemickou odolnost – je opatřen symbolem zkumavky. Takovou podlahu umyjeme nejen vodou, ale i silnými profesionálními čisticími prostředky,“ vysvětluje Tomáš Heřman. „Nepřekračujeme však doporučené dávkování,“ doplňuje.

 Do obydlí se čtyřnohým mazlíčkem volíme velkoformátové dlaždice kvůli menšímu počtu spár, v nichž se usazují různé nečistoty.

DŘEVO POD PODMÍNKOU

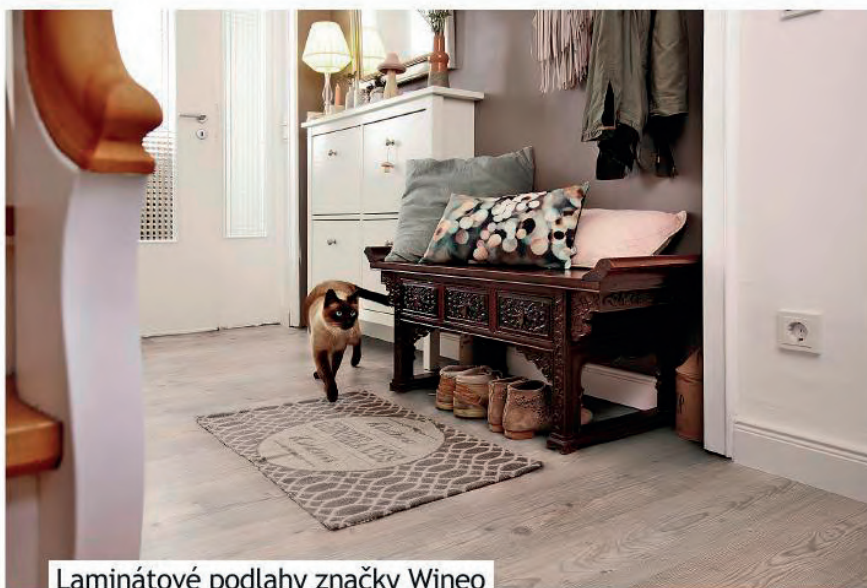
Pokud na dřevěném povrchu dlouho stojí loužička, surovina nabobtná a v postiženém místě zůstane skvrna. Proto uklízíme akčně!

„Do laku dřevěné podlahy pes udělá drobné škrábance, které do dřeva jako takového neproniknou, ale budou vidět, zejména proti světlu,“ vysvětluje Aleš Viktorín. Do olejované dřevěné podlahy pes také udělá škrábance a v tomto případě zasáhnou přímo dřevo. „Na druhou stranu nejsou tolik vidět, a když se krytina znovu naolejuje, mělké rýhy se zatáhnou. Takže v rámci dřeva bych se přikláněl spíše k olejované povrchové úpravě,“ uzavírá Aleš Viktorín. >>>



Bosá chodidla i zvířecí tlapy ocení jemně reliéfní povrch dlaždic série Quarzit s protiskluzností R10B. RAKO

Kolekce dřevěných podlah Kährs Life pro vysoce zatěžované prostory je ošetřena výrazně tvrdým lakem. KPP



Laminátové podlahy značky Wineo před vlhkostí a průnikem vody stoprocentně ochrání povrchový nátěr Aqua-Stop. KPP


DŮM & BYDLENÍ 31

SPC krytiny zvané „rigidní vinylové podlahy“ představují novou generaci ekologických, vysoce bytelných podlah s minerálním jádrem. KPP



Stoprocentně vodotěsné vinyly zvládnou poškrábání dráčky domácích mazlíčků. Tlumí i nárazy při běhu a skákání. QUICK-STEP



 Můžeme si vybrat dřevěnou podlahu ošetřenou novou generací laků, extrémně houževnatých vůči drobným škrábancům a poškozením, např. z kolekce Kährs Life.

LAMINÁTY, VINYL A DALŠÍ

S agresivní močí a škrábanci si poradí nová SPC (Stone Polymer Composit) podlaha s jádrem z drceného kameniva, třeba od české značky KPP, německé Wino nebo švédské značky Kährs.

Také lamináty vydrží hodně, ale výrobci zdůrazňují, že jen v případě klasického pohybu po podlaze. „Laminát je sice hodně rezistentní, ale jestli se pes bude třeba dlouhodobě na jednom místě snažit vyhrabat díru a bude urputný, tak i laminátovou podlahu může poničit,“ varuje Aleš Viktorín.

U běžných laminátových podlah se škod způsobených vlhkostí nemusíme tolik obávat. Běžné je použití nosných HDF desek se sníženou nasákovostí. Impregnace zámek proti vlhkosti a další úpravy materiálu zlepšují užité vlastnosti krytiny. Voděodolným vinylům z pohledu vlhkosti poškození nehrozí vůbec, ale zase jsou měkčí, takže je zde větší riziko poškrábání.



Konstrukci laminátů absolutně nepropouštějících vlhkost, např. s nátěrem typu Aqua-Stop, nepoškodí ani časté loužičky. ◀



Robotická myčka RCF 3

vytírá tvrdé podlahy, čistí zaschlé tekutiny, sbírá prach i drobné nečistoty. Cena 13 990 Kč. KÄRCHER



Parní čistič SC 4 Deluxe

EasyFix přepínáme na tři stupně páry podle typu povrchu i nečistot. Ničí bakterie a viry. Cena dle výbavy od 8 190 Kč. KÄRCHER



Psa zbavujeme preventivně přebytečných chlupů. Díky účelovému nastavci končí uvolněné chlupy ihned ve sběrné nádobě vysavače. DYSON

RYCHLÝ ÚKLID

Přístroj WashG1 si poradí

najednou s mokrymi i suchými nečistotami. Vysoce absorpční válečky z mikroválkna se otáčejí proti sobě a odstraňují rozlité tekutiny, nečistoty i zaschlé skvrny.

DYSON



KERAMIKA přeje větším formátům i více dekorům

Rozměry obkladů a dlažeb zřejmě dosáhly historického maxima, větší už snad být ani nemohou. Keramická dlažba a obklad překvapují také vzhledem, docela často imitují jiné materiály a nabývají vzhledu dřeva, kamene či betonu.

Od drobné antické kamenné mozaiky, secesního zdobného kachle, funkcionalistického bílého čtverce 15 x 15 cm či meruňkově oranžových obkladů doplněných pestrou listelou z devadesátek jsme se dostali až k překvapivým mega rozměrům obkladů a dlažeb dneška. Což o to, koupelna je s nimi obložená rychle, buďte ale připraveni na to, že je někdy třeba dvou řemeslníků, což práci může prodražit.

Velké rozměry vyžadují zdatné, speciálně vyškolené obkladače a nejsou úplně snadné na manipulaci, chce to prostor. Neházejte však zatím flintu do žita... Obkla-

dů s rozměry až 120 cm se nemusíte zříkat, jestli po nich opravdu toužíte. Jen si nechte poradit, ve kterém místě koupelny budou vhodné a kde se s nimi řemeslníkům bude dobře pracovat, jsou náročnější na dokonale rovný podklad. Současná koupelna (a vlastně i kuchyně), pokud není striktně minimalistická, rozměry obkladů a dlažeb umí kombinovat a se vzory si vkusně pohrává.

TRÍKRÁT MĚŘ!

Ať jde o rekonstrukci, nebo o novostavbu, pro dobře zvládnutý návrh dlažby



Castone, spojení designu betonu ve čtyřech šedých odstínech s elegantními prvky terrazzo a barevně sladěnými kameny. Rektifikované matné obkladačky ve dvou světelných barvách ve 30 x 60 cm, formáty 10 x 10 a 5 x 5 cm podlepené na síti jsou ideální jako dekorace a akcenty, dlažby 80 x 80 a 60 x 60 cm mají bezpečný protiskluzový efekt. RAKO



Zvláštní kapitolu mezi dlažbami a obklady tvoří hexagony, tady se v mentolové barvě představují španělské matné retro kousky Kromatica. Vzor může plynule přejít z podlahy na stěnu. 3024 Kč/m². LOS KACHLOS



Nový koncept Rako Compila

kombinuje dlaždice a obkládačky napříč formáty celkem ve dvanácti barvách. Čtyři základní, neutrální barvy (Paper, Cement, Shadow a Taupe) se kombinují u dlaždic i obkládaček, 4 barvy (Aqua, Nude, Mint a Botanic) jsou nabízeny pouze u obkládaček a 4 tmavé/zemité odstíny jsou unikátní pro dlaždice (Sand, Cotto, Storm a Coal). RAKO

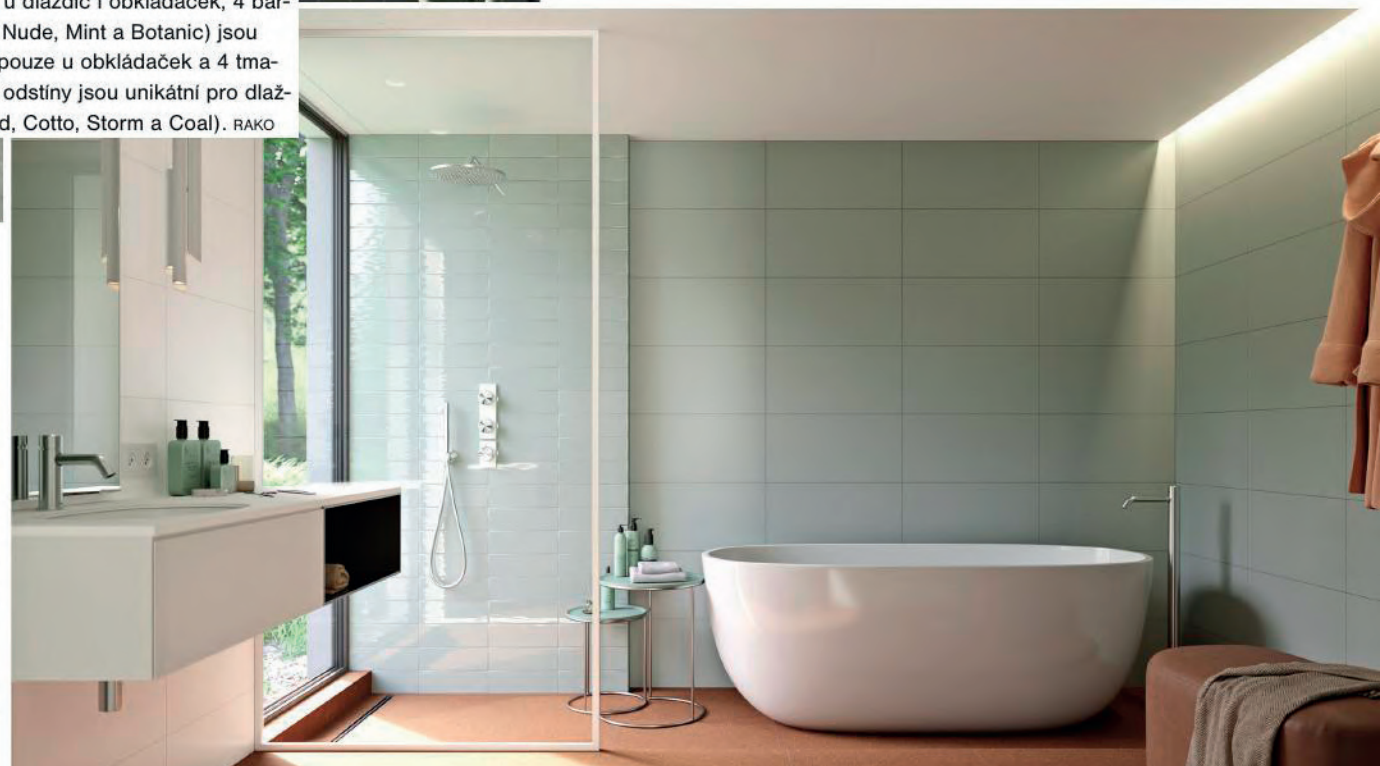
a obkladu je nejdůležitější kvalitní zaměření místnosti, od něj se teprve může odpíchnout zpracování spárořezu. Obzvláště pokud vám jde o složitější mix vzorů, nebo si necháváte navrhnout více variant stejného prostoru.

Každý není nadán dokonalou prostorovou představivostí. Obklad s motivem eukalyptových listů, který vám v showroomu připadal úžasný, nemusí vaši koupelnu vlastně vůbec slušet. Zkuste více vizualizací, než se rozhodnete pro definitivní

výběr, protože koupelnu většinou zařizujete na desítky let a trendy pomíjejí mnohem rychleji. Nějaký prvek, který bude typický jen pro vás, by však koupelna vždy obsahovat měla. Do každého interiéru se jeho obyvatel otiskuje takový, jakým by chtěl být.

MOŽNOSTI OBKLADŮ

Pěkných a přitom neukřičených efektů dosáhnete pochopitelně také s levným jednoduchým, klasickým jednobarevným



► ► ►

ným obkladem, stačí dobrý nápad, třeba změna obvyklého směru jeho lepení.

Formát čtverců nebo obdélníků můžete nechat obložit na vazbu, to znamená jako cihly, každou řadu o polovinu posunutou než řadu předchozí. **Nebo na rybinu**, to znamená jako parkety.

Obdélníky se v současné době častěji umísťují na výšku než na šířku, někdy se v blocích způsob položení střídá. Což je vlastně varianta klasiky, **obkladu na stříh**, kdy se obdélníky nebo čtverce umísťují v klasickém pravidelném rastru. Téměř vymizel **způsob pokládky na koso**, který mívá největší prožer a v místnosti ve velké ploše někdy způsoboval spíš optický chaos.

EFEKTNÍ NÁHRADY JSOU POPULÁRNÍ

Z aktuálně nejoblíbenějších dekorů by architekt Adolf Loos (1870–1933) asi radost neskákal. Totiž Loos kdysi nabádal své stavebníky a (nejen) laickou veřejnost, aby nechali každý z materiálů vystupovat sám za sebe a nepředstírali materiál jiný. Nejprodávanější keramika však v posledních dekáдах mívá vzhled dřeva, kamene či betonu. Cena i váha pravého kamene se totiž od keramického obkladu s dekořem kamene podstatně liší a péče o dlažbu s dekořem dřeva se s péčí o skutečnou dřevěnou podlahu v koupelně nedá srovnávat. ◀

Oblíbený obdélníkový formát

lepený na výšku, tmavšímu avantgardnímu obkladu určuje rastr efektní světlá spára, která ladí s koupelnovým nábytkem a porcelánovými prvky u sprchy. Obklad La Riviera Botanical Green, lesklý s výraznou patinou, 6,5 x 20 cm, 1572 Kč/m². LOS KACHLOS



Obdélníkové formáty lepené na rybinu. Tento světlý jemný obklad je v koupelně dominantní, proto ostatní zvolené zařízení barevně vychází z jeho odstínů, podlaha ho uzemňuje. Obklad La Riviera Melange, lesklý, 6,5 x 20 cm, 1572 Kč/m². LOS KACHLOS



Onsen označuje tradiční japonské lázně inspirované rituálem očisty. Dekorace Onsen zachycuje zenové linie v pisku (zvýrazněné díky keramické technologii Dryfix), vytváří prostor pro relaxaci, zaměření se na sebe, meditaci a intimitu. Série Compila, RAKO



10 DŮM & BYDLĚNÍ

Koupelna ve světlých odstínech přírodního kamene.

Návrh rekonstrukce, která nábytkem na míru vyřešila zakrytí nevzhledného kastlíku. Rektifikovaná matná dlažba Nest White, imitace kamene, 60,8 x 60,8 cm, 1410 Kč/m², obklad matný béžový, Lims s 3D tiskem, 40 x 80 cm, 1728/m² a stěrka. Návrh: Ing. arch. Alexandra Kašćaková. PERFECTO DESIGN



Obkládačky s dekorem Herbs ze série Compila. Symbióza přírodních motivů, ručně malovaného porcelánu a herbáře ve velikosti vytažených stěn. Rozměry obkládaček 30 x 60, 20 x 40 cm, dlažeb rozsáhlé série Compila 60 x 120, 60 x 60, 30 x 60, 45 x 45, 30 x 30, 10 x 10 cm. RAKO



Koupelna do rodinného domu ve skandinávském duchu, v bílé a šedé, s černými armaturami a dalšími kovovými prvky. Šedá dlažba imituje kámen, světlá betonovou stěrku. Matná dlažba Pietra, 60 x 60 cm, 1399 Kč/m². Návrh Ing. arch. Alexandra Kaščaková. PERFECTO DESIGN



Prvotní v návrhu koupelny byla dlažba v odstínech hnědé, modré, béžové, oranžové a zelené, Sylvania, 1364 Kč/m². Z ní vychází ostatní vybavení, například výrazný vertikální modrý lesklý obklad Vernici Posh Blue, 5 x 25 cm, 2499 Kč/m², či oranžovo-hnědý koupelnový nábytek. PERFECTO DESIGN



VENKOVNÍ DLAŽBA

zpevní plochu, zadrží i dešťovku

Dojem ze zahrady výrazně ovlivní venkovní dlažba. A logicky nejvíce ta, která zaujímá největší plochu. Co od ní očekáváme? Že bude odolná a bude umět i něco navíc. Třeba zadržet dešťovou vodu a pomůže zeleni v kondici i v parném létu.



Pro správnou volbu venkovní dlažby je nejdůležitější otázka: kde bude? Zkrátka, podle daného místa se musí také „chovat“ a nabídnout jisté vlastnosti. Samozřejmostí pak je, že zvládne déšť, mráz, nárazy, má dlouhou životnost. „Nejvíce namáhané jsou parkovací plochy. Kromě pevnosti a odolnosti sem vybírejte materiál, který nebude náročný na údržbu. Pamatujte, že i tyto plochy mohou být svěže zelené, protože dovolí dešti vsáknout se do travních mezer,“ vysvětluje David Benda z firmy Hornbach.

BETONOVÁ DLAŽBA JE V OBLIBĚ

Ano, těší se velké popularitě. Je praktická, protože je dostatečně odolná, má vysokou pevnost, je odolná vůči skluzu, a navíc se v případě poničení dají jednotlivé dlaždice vyjmout a vyměnit za nové.

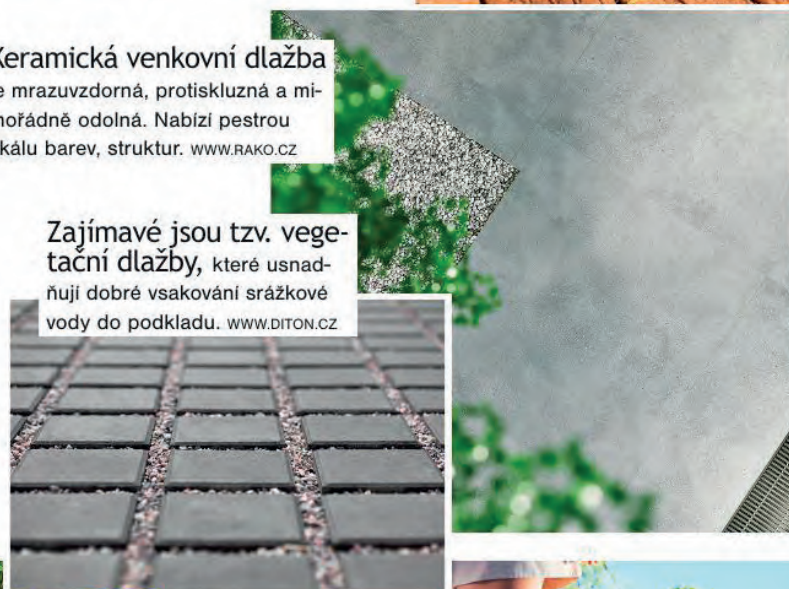
„U betonových dlažeb lze vybírat ze široké škály typů, pokud jde o různost tvarů, velikost kamenů, struktury povrchů, barev. Také velmi zdařile imitují přírodní materiály, jakou jsou kámen či dřevo,“ vysvětluje Daniel Knížek z firmy DITON.

EKOLOGICKÁ DLAŽBA

Když po týdnech sucha konečně zaprší, značná část vody oteče z nepropustných povrchů, jako jsou silnice a chodníky, rovnou do kanalizace. My ji však potřebuje-

Keramická venkovní dlažba je mrazuvzdorná, protiskluzná a mimořádně odolná. Nabízí pestrou škálu barev, struktur. WWW.RAKO.CZ

Zajímavé jsou tzv. **vegetační dlažby**, které usnadňují dobré vsakování srážkové vody do podkladu. WWW.DITON.CZ



Pro optické rozbití jednotlé plochy je dobré zkombinovat různé typy dlažďení. Zde betonové nášlapy imitují břidlici. WWW.DITON.CZ



me efektivně zadržet na pozemku. To spolehlivě umí tzv. ekologická dlažba. Můžete ji osít trávou, šetří vodní zdroje. Vytvoříme díky ní propustné chodníky a zavlažíme zahradu.

VODOPROPUSTNÁ DLAŽBA

Je navržena tak, aby umožňovala infiltraci dešťové vody skrz povrch, čímž se doplňují zásoby podzemní vody a snižuje se odtok dešťové vody. Tato dlažba má porézní materiály, které ulehčují pronikání vody, podporují přirozený odtok a zmírňují rizika záplav.

DRENÁŽNÍ DLAŽBA

Je přizpůsobená pro použití ve městech, vyniká v plynulém propojování zpevněných úseků se zelenými plochami nebo zpevněním mírně se svažujících terénů. Tyto dlažby jsou jednoduché na instalaci. Za vysokou propustnost vody vděčí pečlivě propracované konstrukci a rozsáhlým spárám mezi kameny. Mezery je možné osít trávou. ▶ ▶ ▶

Venkovní betonová dlažba v imitaci dubového dřeva, vybírat lze ze tří barevných variant. www.diton.cz

PR5225

MJM
agro



PRODEJNY

PRO CHOVATELE A PĚSTITELE



Pěstujeme na **Hané** • Vyrábíme na **Hané**
<https://www.mjm.cz/prodejny>

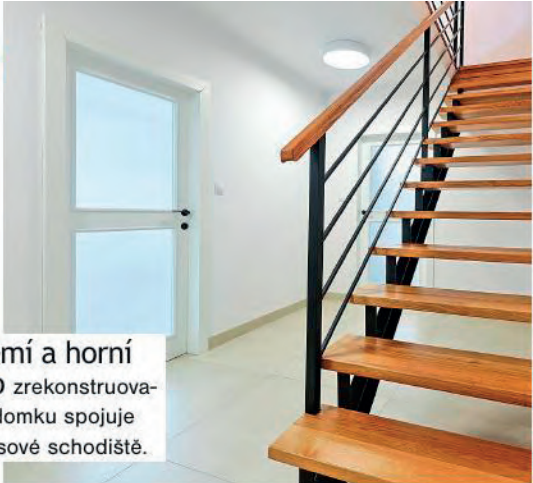
 Nakoupit lze

RAKO

Právo Dům a bydlení 24/2024
červen 2024

35

Ze stavební suti se vyloupla KRÁSNÁ KOUPELNA

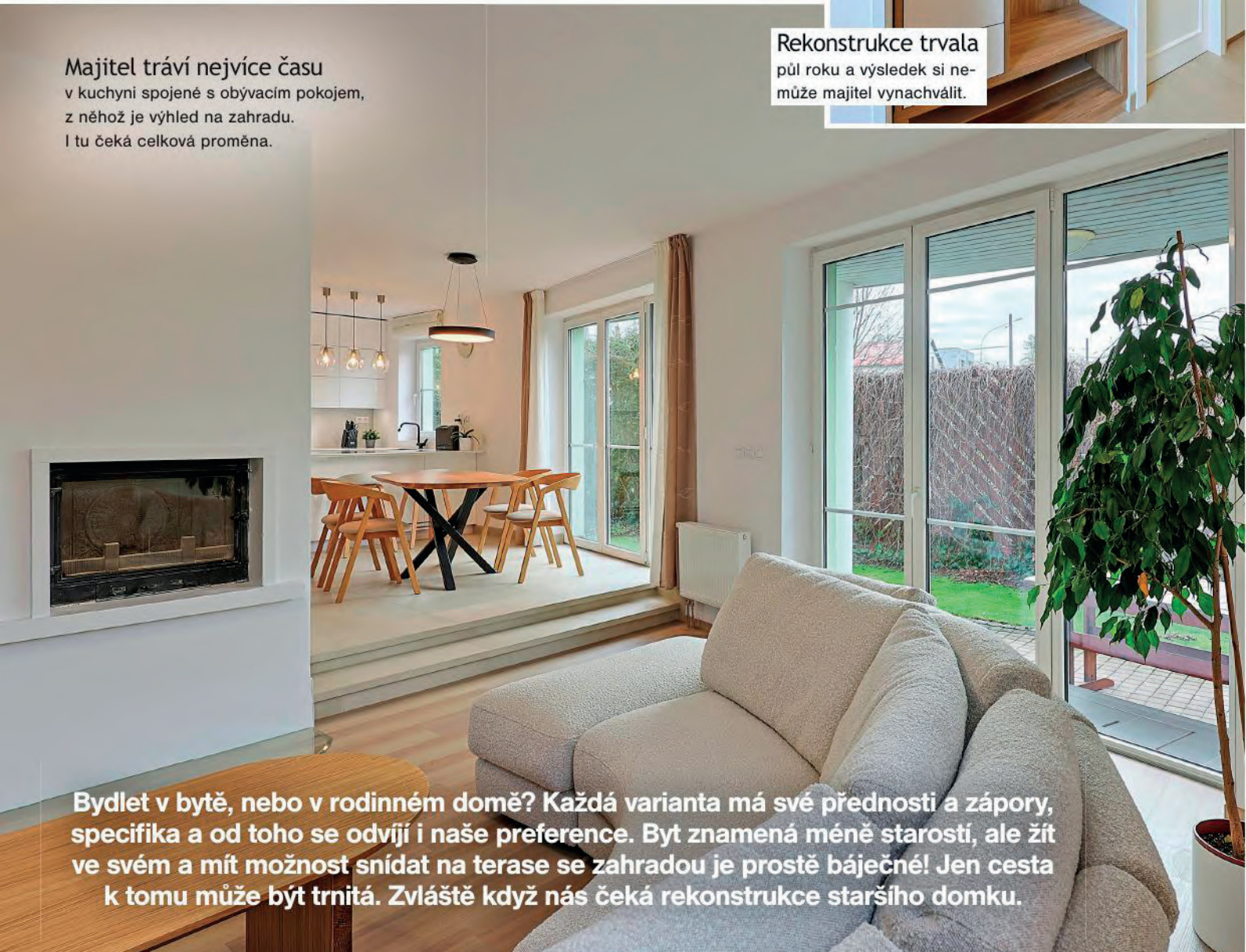


Přízemí a horní patro zrekonstruovaného domku spojuje nadčasové schodiště.

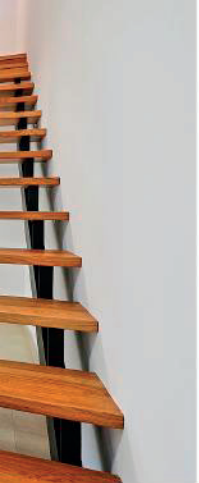


Rekonstrukce trvala půl roku a výsledek si nemůže majitel vynachválit.

Majitel tráví nejvíce času v kuchyni spojené s obývacím pokojem, z něhož je výhled na zahradu. I tu čeká celková proměna.



Bydlet v bytě, nebo v rodinném domě? Každá varianta má své přednosti a zápory, specifika a od toho se odvíjí i naše preference. Byt znamená méně starostí, ale žít ve svém a mít možnost sníst na terase se zahradou je prostě báječné! Jen cesta k tomu může být trnitá. Zvláště když nás čeká rekonstrukce staršího domku.



Série Extra ve slonové kosti tvoří základ jedné koupelny ve formátu 60 x 60 cm v kombinaci s bílou skládačkou 30 x 90 cm.

Mladý muž delší dobu pokukoval po nabídce realitních kanceláří, až ho jedna zaujala. Nechal od odborníků posoudit, zda nehrozí nemovitosti skrytý problém, zda půjde upravit interiér podle jeho představ. Bylo mu jasné, že ho čeká rekonstrukce, a „k ruce“ si vzal zkušeného architekta a designérku. A na proměně je to vidět!

VELKÁ OKNA, SVĚTLÉ ODSŤINY

Jak se cítit v interiéru příjemně, volně a sebevědomě? Když bude mít dostatek světla a slunce. Když nebude tmavou kobkou, protože... kam nemůže slunce, přijde doktor. A tak byla skvělou volbou velká francouzská okna až po strop, i když jejich cenovka majitele děsila.

Ale je to investice, která se vyplatí. „Nejen oknům, ale i kuchyňské lince, keramickým obkládům, textiliím dávám přednost, když jsou až po strop. Interiéry, i když mají menší plochu, pak díky tomu vypadají otevřenější, člověk se cítí mnohem lépe,“ vysvětluje designérka ze studia Klara design.

Podle jejích slov je také mnohem jednodušší práce s detaily, dobře fungují průchody linií a návaznost materiálů i logických zón. Stejně jako zde, kde je kuchyň



PR4912

cpp.cz/simplex

KDYŽ VÁS PŘI PODNIKÁNÍ PŘEPADNOU POTÍŽE



Pojištění podnikatelů
SIMPLEX



Keramická podlaha RAKO

je v kuchyni praktická, stejně jako v zádveři a na chodbách.



propojená s obývací částí. Chválíme i nápad vyměnit původní kuchyň v imitaci dřeva za bílou, která skvěle ladí s keramickou podlahou v barvě slonové kosti. „Kontrast ke světlé keramické podlaze tvoří pak vinylová podlaha z dřevodekoru v obývacím pokoji,“ dodává majitel.

BÍLÁ A NA MÍRU

Kuchyňská linka je taková královna, kolem níž se všechno točí. Tady se va-

ří, schází rodina a povídá. Musí být nejen hezká na oko, ale také praktická, logicky uspořádaná a odolná. Pan Vladimír si přál bílou sestavu, protože se neokouká, je synonymem pro čistý design, moderní, nadčasová a černé spotřebiče v ní zazní jako šperk.

Stejně tak se nám líbí detaily jako zafrézované úchytky, dále prodloužená pracovní deska s pultíkem, pracovní deska z umělého kamene. Horní skříňky jsou



V tomto domě se majitel nebál velkoryse použít keramické dlaždice. A to nejen do chodeb, ale i kuchyně. Je s nimi spokojený, protože jsou odolné, nevadí jim rozlitá voda, nemůžou nabobtnat, sesychat, prostě se nehnou. Bez problémů snášejí teplo, vedou ho a jsou ideální krytinou pro podlahové vytápění. Dům je navíc bezbariérově propojen s terasou a exteriérem a kamínek na botě, když si jdete jen pro pití do kuchyně, podlahu neohrozí, prostě se nepoškrábe.

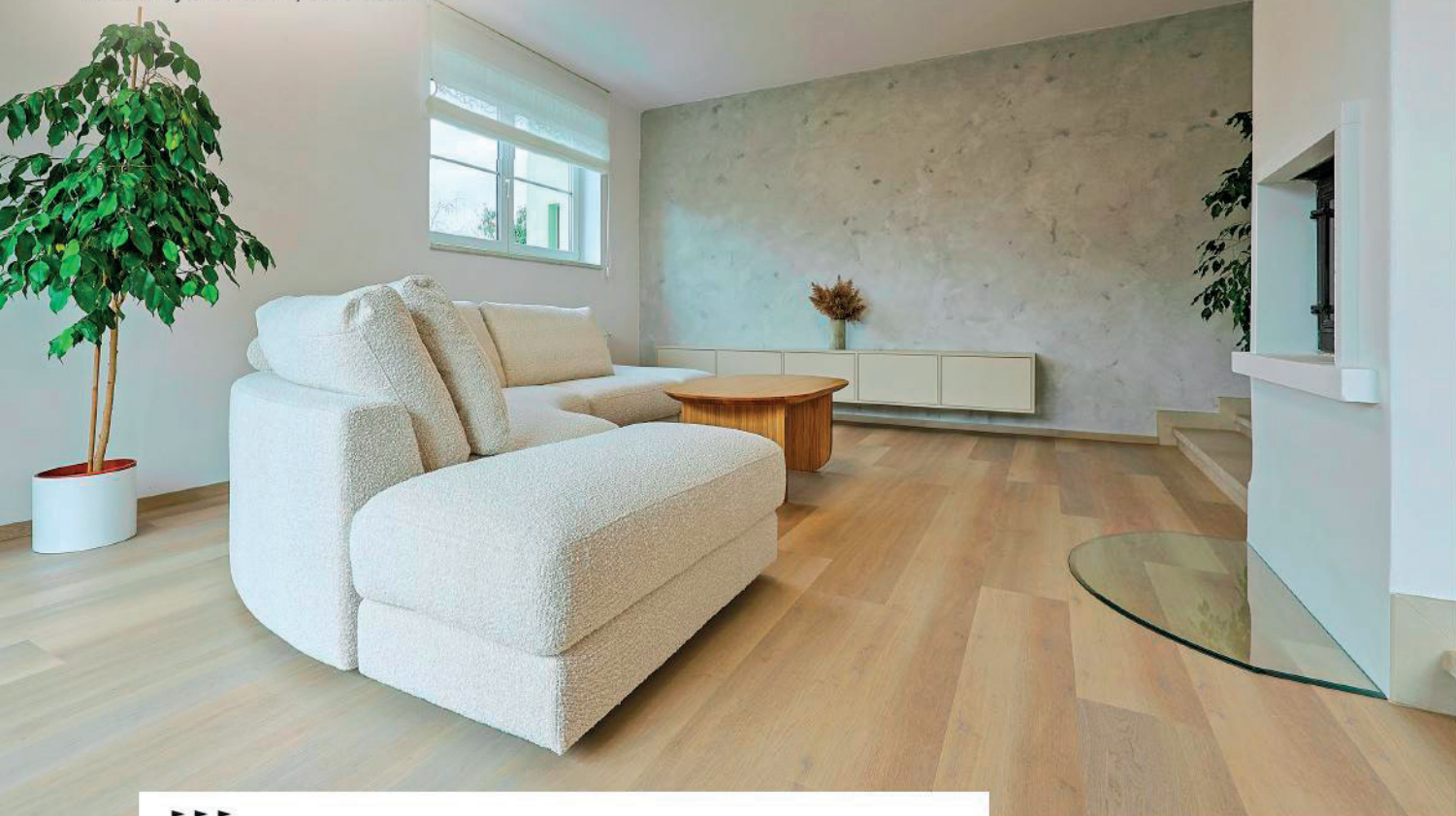
Líbilo se
NÁM



Interiér je minimalistický, ale nikoliv pocitově studený. Na první pohled si možná nevšimnete světla, ale jsou velmi důležitá. A na celkovém dojmu z interiéru se významně podílejí.

Většinu přiček bylo třeba vybourat a postavit znovu. Nicméně kuchyň a koupelna zůstaly na původním místě.

I když máte rádi třeba teplé a výrazné barvy, volte světlý základ interiéru. A pak dolad'te bytovou textilií, dekoracemi.



vytažené až po strop, takže celá místnost působí kompaktně, uceleně. Navíc tím samozřejmě vznikl i velkorysý úložný prostor, který se v každé domácnosti prostě cení!

DVĚ KOUPELNY, JEDNA REKONSTRUKCE

V domě jsou dvě koupelny a obě prošly smysluplnou rekonstrukcí, díky níž

teď mají mnohem lepší dispozici. Majitel si vybral nové vybavení, včetně koupelnového nábytku, obklad šel až do stropu a do jedné z koupelen se vešla zároveň rohová vana i sprchový kout.

Ve druhé koupelně je zase opravdu velkorysý bezbariérový sprchový kout. Obklady majitel zvolil od české tuzemské značky a využil i jejich obkladačský servis, s nímž byl spokojen. ◀

DODAVATELÉ:

Návrh kuchyně: Klara design

Realizace kuchyně:

Truhlářství Martin Fuchs

Sedací souprava: Lino Design

Osvětlení: Bomma

Sedací nábytek: Woodica

Dlažba, obklady: RAKO



Na podlaze jsou velkoformátové dlaždice 80 x 80 cm, které pokrývají i schody s elegantně zakončenými francouzskými schodovkami.

Leskle bílá obkládačka je i ve druhé koupelně ve světle šedé barvě a má rozměr 60 x 120 cm.

SKUPINA LASSELSBERGER DOKONČUJE SVOJI NEJVĚTŠÍ INVESTICI ZA VÍCE NEŽ MILIARDU KORUN

Skupina Lasselsberger zahájí v červenci ve svém závodě v jihočeských Borovanech zkušební provoz nové linky na velkoformátové dlaždice až do rozměru 120 na 240 centimetrů. Skupina se pro investici rozhodla už loni, přestože stavební trh v celé Evropě zažíval propady prodeje o 15 až 30 %. Jednatel Roman Blažiček o tomto významném počínu říká: „Rozhodli jsme se investovat i v této krizi, jednak proto, že chceme být světovou špičkou v technologiích, a dále kvůli tomu, že naplňujeme vizi snižování emisí skleníkových plynů.“ Firma věří, že letos zvýší prodeje o pět procent.

Hlavní částí stavby v Borovanech je italská výrobní linka, skupina ale musela investovat také do úprav továrny, například střechy za 60 milionů Kč. Pro novou výrobu přijímá 50 zaměstnanců, celkem jich bude v Borovanech do 100. Skupina, která má 1500 pracovníků v závodech v Rakovníku, Chlumčanech, Borovanech a Horní Bříže, bude mít po dokončení nové linky Borovanech roční výrobní kapacitu 30 milionů m² obkladů.

Lasselsberger investuje do technologie každé dva roky. Naposledy před dvěma lety do nové linky v Rakovníku za půl miliardy korun a v roce 2018 zhruba 800 milionů do nové linky v Chlumčanech. Obě umí vyrábět obklady velkých formátů až do 60 krát 120 centimetrů.



www.rako.cz

ZNAČKA BISON ZASTOUPENÍ VE VÍCE NEŽ 65 ZEMÍCH SVĚTA



Společnost Bison International má více než 70letou zkušenost s vývojem a výrobou vysoce kvalitních lepidel a tmelů pro kutily i profesionály. Její základy položil už v roce 1938 Cornelis

van de Reepe, nizozemský obchodník s obuví a koženými výrobky, který vyvinul lepidlo na bázi přírodního kaučuku: Perfecta Supra. Ve svém hlavním sídle v Goesu v Nizozemsku dnes nemá Bison jen pouhou výrobu, ale také laboratoře pro výzkum a vývoj a zařízení pro zajištění kvality. Díky tomu patří k lídrům na světovém trhu lepidel a má dceřiné společnosti ve Španělsku, Belgii, Itálii a Francii a distributory ve více než 65 zemích po celém světě.

Několik průkopnických inovací z historie společnosti Bison International:

- Bison Kit® bylo vůbec první kontaktní lepidlo na světě.
- Montagekit je 100% nizozemský vynález.
- Řada pohlcovačů vlhkosti Air Max® je zářným příkladem rozšíření značky a trhu.
- Fixování, lepení a tmelení, a to vše pouze s jedním produktem? S Poly Max® je to možné.

www.bison-lepidla.cz

MUREXIN ČESKÁ REPUBLIKA MÁ NOVÉHO JEDNATELE

Společnost Murexin Česká republika má od května nového jednatele. Byl jím jmenován **Miloslav Kopeček**, který tak naváže na pevné základy, které MUREXIN spol. s r.o. již na českém trhu od roku 1996 vybudoval. Upevnění pozice značky a další budování a rozvoj nejen obchodních strategií je nejdůležitějším z úkolů, které před novým jednatelem stojí. Rakouská kvalita stavební chemie, dlouhodobá spolupráce obchodních partnerů a silný tým mu budou oporou.

www.murexin.cz

Novým jednatelem
společnosti Murexin
Česká republika
je Miloslav Kopeček.



BISON RUBBER SEAL® – TĚSNÍ, CHRÁNÍ, OPRAVUJE

Bison Rubber Seal® je polymerem modifikovaný bitumenový nátěr, s nímž můžete snadno utěsnit, ochránit a opravit téměř každý povrch.

- Veškeré povrchy 100% vodotěsné.
- 750% elasticita.
- Teplotní odolnost -40 °C až +160 °C.

VYNIKAJÍCÍ KVALITA

Špičková kvalita produktu Bison Rubber Seal® nabízí 100% vodotěsné řešení, které přilne prakticky ke každému povrchu. Tento nátěr je na vodní bázi, odolává UV záření a lze jej použít v interiérech i venku.

RŮZNÉ ZPŮSOBY POUŽITÍ

- Sprchové vany
- Potrubí
- Odtoky
- Okenní rámy
- Podlahové spáry
- Spáry světlíků
- Předměty v suterénu atd.



Bison Rubber Seal® můžete použít i jako ochranný nátěr na kovy a dřevo (prevence proti korozi a hnilobě dřeva). Přilne prakticky ke každému povrchu.

www.bison-lepidla.cz



ŘADA BISON RUBBER SEAL®

V produktech BISON RUBBER SEAL® najdete dokonalé řešení pro jakékoli utěsnění, ochranu a opravy.



BISON RUBBER SEAL (750 ml, 2,5 l, 5 l)

Tekutá těsnicí guma. Snadno utěsní, opraví a ochrání téměř každý povrch. Hravě si poradí s protékajícími okapy, světlíky, proraženou střechou, prosakující nádrží, netěsnící ventilací atd.



BISON RUBBER SEAL Textilní páska 10 cm x 10 m

Silná a elastická textilní páska. Pro překrytí trhlin, mezer a spár. Pro snadné vytváření vrstev použijte těsnicí textilní pásku v kombinaci s pryžovým těsněním.



BISON RUBBER SEAL 310 g

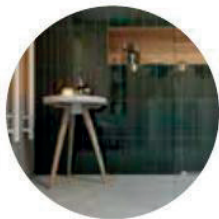
Hydroizolační těsnicí tmel. Ideální na utěsnění mezer v prostupech střech a fasád. Přilne prakticky ke každému povrchu.



BISON RUBBER SEAL Samolepicí páska 7,5 cm x 5 m

Samolepicí těsnicí páska. 100% odolná vůči vodě, chemikáliím, UV záření a venkovním podmínkám. Vhodná jako těsnění kolem komína, oplechování střech a balkonů, rychlá oprava trhlin. Snadné řešení.

Série **COMPILA**
je multifunkční, s možností
kombinovat různé barvy a formáty.



Série **VALS** je inspirována
přírodním kamenem a umožňuje
různé pokládky pro dynamický efekt.



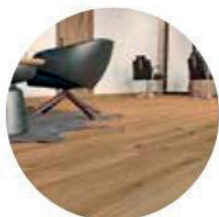
Betonový vzhled s prvky teraca,
to je **CASTONE**.



Série **PLYWOOD** nabízí
moderní vzhled dřeva s výhodami
keramiky.



BRICOLA přináší
nadčasový design v přírodních
barvách.

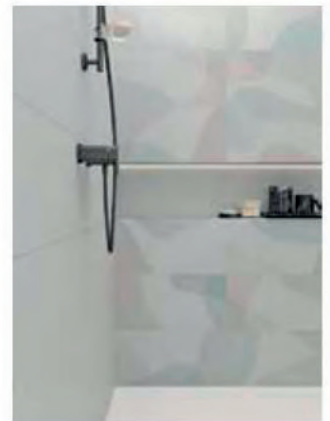
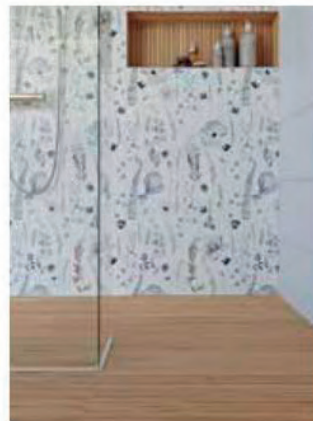
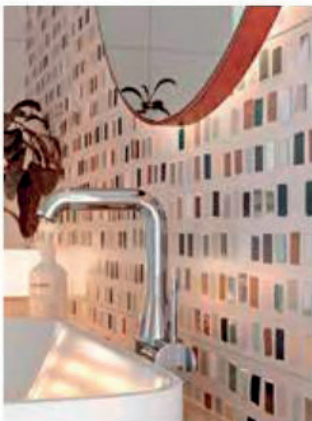


NOVÁ KOLEKCE

RAKO NEWS 2024

Společnost **LASSELSBERGER**, s. r. o., představila novou kolekci keramických obkladů a dlažeb **RAKO NEWS 2024**, která obsahuje pět nových sérií. Dvě z nich – **COMPILA** a **CASTONE** – zahrnují jak obkládačky, tak dlaždice, pouze dlaždice nabízejí série **VALS**, **PLYWOOD** a **BRICOLA**. Série **BRICOLA**, **VALS** a **CASTONE** přinášejí také venkovní dlaždice 60 × 60 cm tloušťky 2 cm.





COMPILA

Série Compila je zcela nový koncept obkládaček a dlaždic, který přináší neuvěřitelný potenciál do světa interiérového designu bez hranic mezi privátním a profesionálním využitím.

Compila kombinuje dlaždice a obkládačky napříč formáty ve 12 barvách. Čtyři základní, neutrální barvy (paper, cement, shadow a taupe) se kombinují u dlaždic i obkládaček, čtyři barvy (aqua, nude, mint a botanic) jsou nabízeny pouze u obkládaček a čtyři tmavé/zemité odstíny jsou unikátní pro dlaždice (sand, cotto, storm a coal). Škála barevných kombinací a formátů (dlaždice 60 × 120, 60 × 60, 30 × 60, 45 × 45, 30 × 30, 10 × 10 cm/obkládačky 30 × 60, 20 × 40 cm) je téměř nevyčerpatelná.



5× COMPILA

S lesklými reliéfními pásky 10 × 30 cm, dostupnými v devíti barvách, můžete vytvořit nekonečné množství kombinací, které ožíví každou místnost. Vyzkoušejte třeba výraznou červenou obkládačku cotto pro obložení kuchyně nebo jemnou pastelovou barvu mint pro relaxační atmosféru v koupelně.

DEKOR HERBS

Symbióza přírodních motivů, ručně malovaného porcelánu a herbáře ve velikosti vytažená na stěny. Nenásilně vnáší do prostoru nádech tradice a dědictví.

DEKOR ONSEN

Onsen označuje tradiční japonské lázně inspirované rituálem očisty. Dekorace zachycuje zenové linie v písku (zvýrazněné díky keramické technologii dryfix), což vytváří prostor pro relaxaci, zaměření se na sebe, meditaci a intimitu.

DEKOR GAME

Přírodní náhodná sestava v materiálové a barevné škále sesbírané z celé Compily. Umožňuje proměnu v hravý, pestrý, nekomplikovaný prostor. Tento dekor měl pracovní název Halabala, ale hravost zvítězila, proto pojmenování Game.

DEKOR ORNAMENT

Exkluzivní podlahová dekorace, kterou lze použít i na stěny. Spojuje teplo tradičních kobercových vzorů a texturu ornamentální keramiky s celkovou barevností dlaždic Compila. Navozuje harmonii a estetickou pohodu.

VALS

Kouzlo Švýcarských Alp přenáší do interiéru dlaždice Vals. Inspirovány jsou robustním charakterem hrubozrného granitu, který se vyskytuje v malebném horském údolí Vals.

Dezén dlaždic Vals je jedinečný, což dokazují výrazné rovnoběžně orientované žíly. Tato detailní charakteristika nabízí flexibilitu ve způsobu pokládky dlaždic 60 × 120 a 60 × 60 cm. Řezaná dekorace najde uplatnění jak na stěnách v interiéru, tak na fasádách nebo podlahách vstupních prostor. Plynulý přechod z interiéru do exteriéru zajistí venkovní dlaždice s tloušťkou 2 cm formátu 60 × 60 cm stejného dezénu a barev, včetně schodovky.

Dlaždice Vals jsou dostupné ve třech sofistikovaných šedých odstínech (fog, natural, pepper), které podtrhují přirozenou barevnost kamene s povrchem ABS (protiskluznost R10/B).

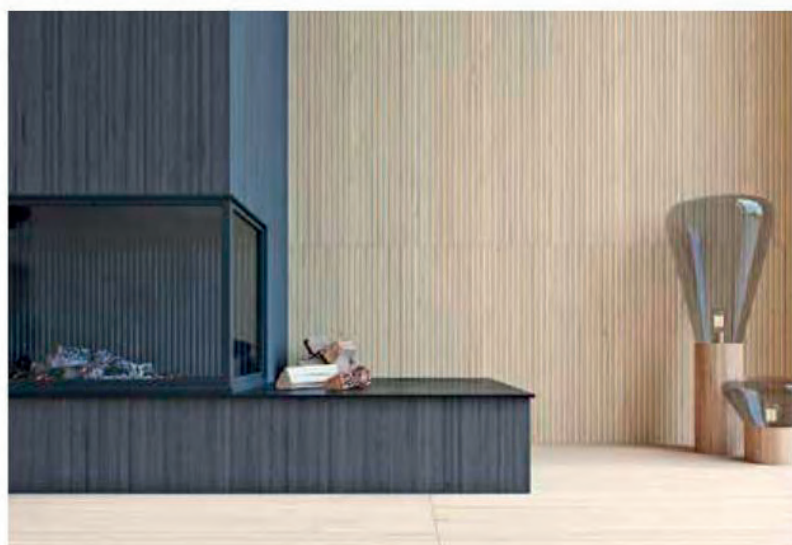


CASTONE

Castone: inovativní spojení dezénu betonu ve čtyřech šedých odstínech s elegantními prvky teraca a barevně sladěnými kameny.

Povrch ABS poskytuje dlaždicím Castone ve čtvercových formátech 80 × 80 a 60 × 60 cm nejen vysokou odolnost a trvanlivost, ale i bezpečný protiskluzový efekt.

K tomu přidává RAKO outdoorovou verzi 60 × 60 × 2 cm (R11/B) pro použití v exteriéru, která je dostupná ve třech decentních šedých barvách (cement, paper, ash) a béžové barvě dune pro snadné sladění s okolím. Nabídka série se neomezuje pouze na dlaždice, ale zahrnuje také rektifikované matné obkládačky Castone ve dvou světlých barvách ve formátu 30 × 60 cm. Formáty 10 × 10 a 5 × 5 cm podlepené na síti jsou ideální jako dekorace a akcenty a spolu s technickými tvarovkami zajišťují celkovou harmonii a dokonalost každého prostoru, včetně splnění požadavků na vysoce technické a funkční parametry.



PLYWOOD

Ekologický aspekt velkoformátových dlaždic Plywood může být esenciálním prvkem pro architekty a designéry, kteří chtějí vnést do svých projektů „eco chic“ teplou a přirozenou atmosféru dřeva, aniž by se vzdali výhod keramického materiálu.

Série Plywood, matné keramické dlaždice 60 × 120 a 20 × 120 cm inspirované rastroem skládaných dřevěných lamel širokých přibližně 1,5 cm, vytváří iluzi pravého dřeva s jemnými suký a letokruhy, jež každé lamele dodávají autentický vzhled. V nabídce jsou čtyři základní barvy – čistá bílá, dva přírodní odstíny a hluboká černá. Všechny tyto barvy jsou sladěny do stejného tónu, což zajišťuje harmonii a jednotu prostoru.

Dekorace ve formátu 60 × 120 cm, která kombinuje přírodní barvy slámy a medu (straw a honey) v pravidelně se střídajících lamelách, tvoří překvapivý 3D efekt.

BRICOLA

Dubové a akátové kůly s výraznou kresbou plní navigační funkci jako pylonové pilíře (italsky tzv. bricole) v Benátském zálivu a po letech vlivů živlů je designěří transformují do předmětů s jedinečným příběhem – stejně jako naše dlaždice. Každý kus dlaždice Bricola přináší do prostoru unikátní výraznou kresbu dřeva, která dodá podlaze nebo stěně jedinečný charakter.

V nabídce jsou dva formáty matných dlaždic. Velkoformátová dlaždice 60 × 120 cm dokonale imituje velké dřevěné desky a klasický formát 20 × 120 cm je ideální pro vytvoření efektu řezaných prken, s oblíbeným povrchem ABS, který zajišťuje vyšší protiskluznost při zachování snadné údržby.

Inspirace pro barevné provedení je ze světa destilátů, jež zrají v barikových dubových sudech, a výsledkem jsou vyzrálé teplé odstíny. Vybrat si lze z barev ale, cognac a barrique, které dodají prostoru teplý a přívětivý nádech. Technické detaily, jako jsou sokly, schodovky a schodové tvarovky, jsou součástí nabídky ve všech třech barvách, včetně řezané mozaiky 5 × 5 cm nalepené na síti 30 × 30 cm.

Pro milovníky venkovních prostor nabízíme dlaždice Bricola Outdoor 60 × 60 cm ve dvou světlejších odstínech, které jsou ideální pro použití v exteriéru.

**BETONICO**

Novým přírůstkem oblíbené série Betonico jsou venkovní dlaždice, které nabízejí kvalitu, styl a praktičnost.

Venkovní dlažba Betonico Outdoor o rozměrech 60 × 60 × 2 cm je ideální pro jakékoliv pochozí prostory v exteriéru. Díky svým barevným odstínům a klasickému, avšak nadčasovému dezénu je jako stvořená pro terasy, plochy kolem bazénů, chodníky či příjezdové cesty. Tyto dlaždice lze navíc využít i jako nášlapy do trávy.

www.rako.cz



TECHNOLOGICKÝ POSTUP

Aplikace separační a hydroizolační membrány DMEM

Při pokládce dlažby se setkáváme často s otázkou, zda ji na stávající podklad lze bezpečně položit. Kladnou odpověď na tuto otázku nám v mnoha případech vyřeší použití separační a hydroizolační membrány.

INFORMACE O MATERIÁLU

Separací a hydroizolační membrána DMEM je vhodná pro popraskané, problematické podklady, balkóny, terasy a všechny horizontální povrchy všech rozměrů. Při použití DMEM membrány není nutné provádět smršťovací spáry v podkladu před pokládkou keramických/kamenných dlažeb. DMEM garantuje pokládku všech typů podlah a hydroizolaci povrchů i v případě pokládky na starou dlažbu, na popraskané nebo nevyzrálé podklady se zbytkovou vlhkostí.

Problematické podklady známe všichni. Mohou jimi být podklady, které jsou popraskané či protkané sítí trhlin, které mohou jako podklad dlaždic působit problémy pod již hotovou podlahou. Takto problematické mohou být např. i betony či dilatované podklady, a to včetně již existujících dlažeb s řešenou dilatací. Překážkou pro dlažbu mohou být i dřevovláknitá OSB či Cetrus desky využívané v dřevostavbách nebo při rekonstrukcích – anebo, ze zcela jiného soudku, podlahové topení, které by mohlo způsobit neplánované objemové změny materiálu. U novostaveb pak takovými podklady může být například nevyzrálý beton. To jsou jen některé z problémů, které vyžadují speciální přístup k pokládce dlažby, aby výsledné dlažbě mohla být zaručena dlouhá životnost – a to ať už se jedná o běžné formáty, nebo v současné době populární velkoformátové dlaždice.

Základní informace

Membrána je z polyethylenu, opatřena na kruhovými dutinami, obalená po

obou stranách netkaným polypropylenovým termotvarovaným materiálem. Svou konstrukcí tlumí pohyby, přemostuje praskliny a smršťovací spáry v betonu a zamezuje destrukcím dlažby. Díky tloušťce membrány 3,5 mm dokáže vynést pohyb mezi podkladem a dlažbou v horizontálním směru o 2–3 mm a vertikálním směru o 1 mm. Při použití membrány nepotřebujeme již aplikovat hydroizolační nátěr nebo stěrku. Tím výrazně šetří čas při aplikaci.

Příprava podkladu

Podklad musí být pevný, rovný, suchý a čistý. Vhodné podklady pro přímou pokládku jsou všechny minerální podklady (cementové nebo anhydritové potěry). Betonové a anhydritové podklady musí vykazovat dostatečnou pevnost a soudržnost, vzniklé praskliny ale nejsou překážkou. Odchylka rovinnosti podkladu nesmí přesáhnout 2 mm na 2m latí. V případě nerovnosti je třeba požit samonivelační vyrovnávací hmoty LE20 nebo LE30. Savé povrchy podlahových konstrukcí

TOMÁŠ LINDAUER, ODBORNÍK RAKO, RADI

Práce s DMEM je velice jednoduchá. Základem je si správně na míru nařezat potřebné pásy a nechat je na podlaze rozvinuté, aby ztratily snahu se rolovat. Rozdělané lepidlo musíte mít opravdu řídké, a to tak, že byste s ním lepili dlažbu nechtěli a ani nemohli, ale pro pokládku DMEM je ideální. Dokonalé zatlačení membrány do takto připraveného lepidla je samozřejmostí a snadno proveditelné. Nepotřebujeme žádné boule, a přebytečné lepidlo proto vytlačíme ven. Samotná pokládka dlažby se neliší od běžné pokládky, jen si v prvním kroku vyplníme lepidlem prolisy. Následně připravíme v jednom směru lože pro dlažbu a tu usadíme. V podkladu jsme praskliny a smršťovací dilace mohli díky DMEM ignorovat, ale v položené dlažbě pružné mezilehlé dilatace udělat musíme. U podlahového topení provádíme čtverce do 3 m a u ostatní pokládky do 6 m.

**01 | Příprava DMEM**

Membránu si 30 minut před samotnou pokládkou rozvineme a připravíme dle rozměru. Membrána je z polyethylenu, opatřena kruhovými dutinami, obalená po obou stranách netkaným polypropylenovým termotvarovaným materiálem.

**02 | Příprava aplikace membrány**

K fixaci membrány k podlaze používáme flexibilní lepidlo AD531 MAX. Konzistenci lepidla připravujeme řídkší než při pokládce dlaždic. Dle návodu k rozmíchání použijeme horní hranici záměsové vody.

**03 | Lepení membrány k podkladu**

Rozloženou membránu lepíme k podkladu od jejího středu. Lepidlo nanášíme jedním směrem zubovým hladítkem 6 mm.



(beton, anhydrit) je nutno penetrovat nátěrem P202 v příslušném ředění (cca 1 : 3–5), silně savé pak přípravkem P201 bez ředění.

Na původní dlažbu a deformovatelné podklady (Cetris, OSB) aplikujeme kontaktní můstek pomocí nátěru P203 s obsahem plniva. Deskové podlahové konstrukce musí být zajištěny ve stříhu (pero – drážka). U vytvořených podkladů z OSB desek se doporučuje montáž dvou vrstev o síle 18 a 15 mm, které pokládáme na vazbu spár. Obě vrstvy dokonale spojíme šroubováním.

U podkladu s již existující dlažbou nesmí být tato dlažba dutá a nesoudržná s podkladem. Pokud ano, odstraníme ji a místa vyplníme samonivelační hmotou nebo flexibilním lepicím tmelem připraveným pro pokládku DMEM nebo nové dlažby.

Pokládka

Montáž DMEM membrány se provádí nanesením flexibilního lepidla AD530 nebo AD531 MAX, na rovný podklad zubovou stěrkou 6 mm. Role se rozvine (kruhové dutiny směřují nahoru) a celoplošně se vtlačí do lepicího lůžka nejlépe válečkem. Kontrolu 100% přilnutí provedeme jejím zvednutím. Membránu řežeme kobercovým nožem a klademe těsně k sobě. Ve vlhkých a mokřích prostorech nahrazuje hydroizolaci – ale je nutné spoje DMEM ochránit pružnou páskou SE5 v šíři 120–150 mm vloženou do hydroizolace SE6. Keramická dlažba se pokládá přímo na DMEM membránu flexibilním lepidlem AD530 nebo AD531 MAX. Plochu spárujeme flexibilní hmotou GFDRY nebo GFBIO. Dilatační spáry provádíme trvale pružným tmelem ASI nebo polyuretanem SAB s použitím podkladních provazců PES. ■

Kontaktní můstek na původní dlažbu

Rako P203

orientační spotřeba 0,25–0,40 kg/m², doba schnutí 6 až 48 hodin, plastové vědro 5 kg

Lepidlo

Rako AD530 nebo AD531 MAX

orientační spotřeba pro malou mozaiku cca 1,5–2,0 kg/m², pro obkladačky a dlaždice cca 3,0–4,0 kg/m², pro dlaždice nad 300 mm cca 4,0–6,0 kg/m², papírový pytel 25 kg

DMEM membrána

Keramická dlažba dle výběru investora

Flexibilní spárovací hmota

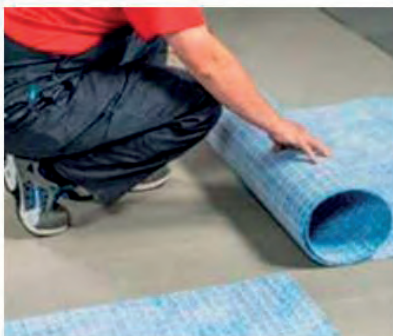
Rako GFDRY

orientační spotřeba 0,30–0,80 kg/m², papírový pytel 20 kg

nebo GFBIO

orientační spotřeba 0,30–0,80 kg/m², papírový pytel 5 kg

Silikonový tmel ASI + separační provazec PES



04 | Lepení na úseky

Lepení si rozdělíme na menší úseky pro snadnou manipulaci s membránou.



05 | Zatlačení membrány do lepidla

Membránu rozvineme a opakovaně zatlačíme do lepidla plastovým hladítkem. Tím vytlačíme přebytečný vzduch z lepidla, docílíme kompletní pokrytí membrány lepidlem a zvýšíme její přídržnost.



06 | Kontrola soudržnosti

Namátkově kontrolujeme dostatečný styk membrány s lepidlem. Při nadzdvžení membrány by neměly být patrné žádné vzduchové dutiny mezi membránou a podkladem. Shodně pak postupujeme na dalším úseku.



07 | Dotěsnění spojů mezi membránami

Při využití membrány jako hydroizolační vrstvy je nutné precizně dotěsnit spoje mezi pásy. To provedeme nanesením hydroizolační stěrky SE6 na plochy, kde se pásy spojují. Do stěrky pak zatlačíme hydroizolační pásky SE5 o šířce 120 mm a následně je opět přetáhneme stěrkou SE6.



08 | Natažení lepidla

Při pokládce dlaždic nejdříve zaplníme prohlubně v membráně. Až je zamázeme lepidlem AD531 MAX do hladka, naneseleme následně vrstvu lepidla jedním směrem.



09 | Pokládka dlaždic na membránu

Pokud dlaždice pokládáme do tekutého lože (jako v našem případě), používáme půlkulatý zub velikosti 16 mm. Ten zajišťuje ideální rozložení lepidla pod dlažbou. Při pokládce dlaždic na membránu DMEM postupujeme stejným způsobem jako u běžné pokládky. Aplikace DMEM membrány je užitečné systémové řešení pokládky dlažby.

Zahrada jako GURMÁNSKÁ OÁZA

Vychutnávání jídla pod širým nebem je jedním z největších polěšení, které nám může vlastní zahrada nabídnout. A tak se venkovní kuchyně a grily stávají středobodem letního života, místem, kde se rodina a přátelé scházejí, aby společně strávili nezapomenutelné chvíle.

TEXT: ZUZANA LANGOVÁ

Představte si teplý letní večer, kdy slunce pomalu zapadá za obzor a vy připravujete své oblíbené pokrmy na místě, které je mistrovským dílem vaší zahrady. Zahradní kuchyně ale není jen o grilu, je to kompletní pracovní místo vybavené vším potřebným pro přípravu jídla. Od robustních pracovních ploch přes dřezy s tekoucí vodou až po úložné prostory pro nádobí a ingredience. Vše je navrženo tak, aby harmonicky splynulo s okolní přírodou a zároveň poskytovalo maximální funkčnost.



Kuchyňský modul s otvorem na gril z řady Zoe od značky Sunfun je navržen tak, aby odolával venkovním podmínkám. **Bauhaus**



Plynový gril FZG 3005 s nerezovým víkem, madlem a dvířky bude nejen funkčním společníkem, ale i estetickým prvkem terasy. **Fieldmann**

FOTO: ARCHIV FIREM

Mistrovské grilování

Grily jsou srdcem zahradní kuchyně. Ať už dáváte přednost klasickému grilování na dřevěném uhlí, které vašim pokrmům dodá tu pravou uzenou chuť, nebo moderním plynovým grilům pro jejich snadnou obsluhu a rychlé zahřátí, možnosti jsou téměř nekonečné. Existují dokonce i grily na dřevo, které mohou sloužit i jako venkovní krb, a přidávají tak k večeru atmosféru a teplo.

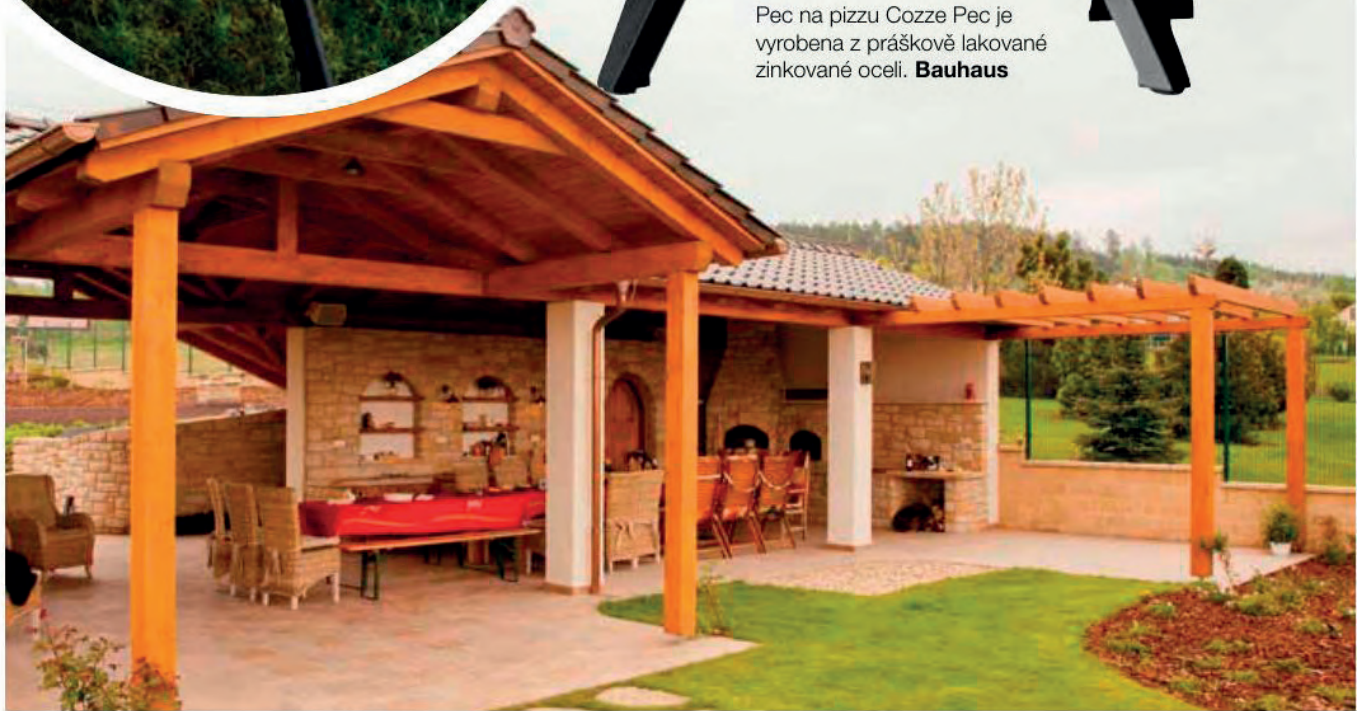
Ohniště Flames se pomocí přídatné desky promění v malý gril. **DecorOnline**



Venkovní kuchyňský modul s lamelovou stěnou se vejde i na balkon. **Tchibo**



Pec na pizzu Cozze Pec je vyrobena z práškově lakované zinkované oceli. **Bauhaus**



Dokonalé pohodlí poskytují zděné nebo kamenné venkovní kuchyně. **Hrdina & České Pískovce**

červen/červenec | Sofie Bydlení 37



Modulární sestava Grullskär umožňuje kombinaci přesně podle individuálních potřeb.
Ikea

Komfort zahradní kuchyně

Může to být jen jednoduchá pracovní deska s vařičem, ale také může být vybavena pecí na vlastní pizzu nebo venkovním sporákem, který vám umožní vařit jakékoli jídlo, na které máte chuť. Najde se v ní místo na udírnu i pípu, protože venku chutná točené pivo nejlépe. A co teprve venkovní bar? Místo, kde můžete mixovat osvěžující koktejly a užívat si letní večery naplno.

Když se setmí

Nesmíme zapomenout ani na osvětlení, které dokáže proměnit zahradní kuchyni v magické místo. Jemné světlo lampionů nebo moderní LED osvětlení vytvoří příjemnou atmosféru pro večerní posezení. A pro chladnější večery? Venkovní ohniště nebo terasový ohříváč dokážou poskytnout teplo a pohodlí, které vám umožní užívat si zahradní kuchyni skoro celý rok.

Zahradní kuchyně a grily tak představují nejen místo pro vaření, ale stávají se centrem společenského života, kde se snoubí vašeš k jídlu s láskou k přírodě. Jsou symbolem pohostinnosti a otevřenosti, místem, kde se rodí vzpomínky a pečuje se o vztahy. Tak proč nevytvořit vlastní venkovní kulinařský ráj, kde každé sousto bude příběhem a chutná jako dobrodružství? ■



Výrobu venkovního baru snadno zvládne i průměrně zdatný domácí kutil.
Hornbach



Pokud vám při grilování ukápně olej, série exteriérové dlažby Vals Outdoorse se snadno čistí. **Rako**

TERASY A CHODNÍKY, které vydrží

Zahrada je místem, kde se snoubí krása přírody s lidskou tvorbou, místem, kde terasy a chodníky jsou jako žíly života, jež nás vedou k jejímu srdci – rozkvetlým záhonům, tajemným zákoulím a mírumilovným koulkům pro odpočinek.

TEXT: ZUZANA LANGOVÁ

Gumové nášlapné dlaždice Cracked Log imitují dřevěný špalek. **Hornbach**



Terasy Exterpark Bamboo jsou vyrobeny z lisovaného bambusu, jenž má několikanásobně delší životnost než standardní dřevěná prkna a nevyžaduje složitou údržbu. **Albixon**

FOTO: ARCHIV FIREM



Dlaždice Quarzit Outdoor se zesílenou tloušťkou jsou vhodné pro pokládku do štěrku nebo na systém podpůrných prvků – terčů. **Rako**

Každý materiál, který pro terasu vybereme, odráží kousek naší duše a přispívá k harmonii, jež z naší zahrady dělá místo, kam se vždy rádi vracíme. Je důležité zvolit materiál, který bude nejen esteticky přitažlivý, ale také funkční a odolný. Zpevněné povrchy totiž hrají klíčovou roli v celkovém vzhledu a užité hodnotě venkovního prostoru.

Univerzální keramická dlažba

Představuje nejlepší možnost pro zpevněné povrchy na zahradě. Kombinuje estetickou krásu s funkcí. Keramické dlaždice jsou vysoce odolné proti opotřebení, počasí a vlhkosti, což je činí ideální volbou pro venkovní prostory.

Při výběru je důležité zvážit celkový styl zahrady a to, jak dlažba bude harmonizovat s ostatními prvky. S širokou škálou dostupných možností lze najít dlažbu, která bude odpovídat estetickým i funkčním požadavkům a zároveň zvýší hodnotu venkovního prostoru.

Betonové dlaždice

Jsou oblíbenou volbou pro mnoho majitelů domů díky jejich odolnosti a široké škále barev a vzorů. Beton je také relativně cenově dostupný a snadno se udržuje. Na druhou stranu může být v horkých letních měsících velmi horký na dotek a chůze po něm bývá pro bosé nohy nekomfortní.

Dekor dlažby Rock Salt, Florim je inspirovaný povrchem kamenné soli. **ProCeram**



Přírodní kámen

Je další populární materiál, který přináší jedinečný a především přirozený vzhled. Každý kus kamene je unikátní, což znamená, že žádné dvě terasy nebo chodníky nebudou vypadat úplně stejně. Přírodní kámen je také velmi odolný, ale může být dražší než jiné materiály a vyžaduje pravidelnou údržbu.



Jeanette připravila vlastní nákresy a vizualizace, aby viděla, jak bazén doplní terasu a zahradu.



Velkorysá plocha kolem nového bazénu se stala místem, kde lidé rádi tráví společný čas.

Když se slunce potká s **VODOU**

Po letech života ve Stockholmu našla interiérová designérka Jeanette Hammarstedtová úložiště pro sebe a rodinu ve švédském Vasterviku, kde proměnili svůj domov a zahradu v idylické místo pro život. Nejnovější přírůstek, bazén s terasou, je dokonalým spojením funkčnosti a estetiky, a to díky venkovním dlaždicím ze série Quarzil Outdoor od specialisty na keramické obklady Rako.

TEXT: MICHAELA SLAVÍNSKÁ

Toužili po klidnějším životě, a tak se přestěhovali do malého městečka, kde Jeanette strávila své dětství. Společně s manželem Joelem a dětmi Sigvardem a Florou se usadili v domě, který během posledních osmi let proměnili v útulné rodinné hnízdo, odrážející jejich vkus a osobnost.

Bazén jako bonus

Nejnovějším přírůstkem k jejich domovu je bazén a terasa, které byly dokončeny vloni v létě. Projekt bazénu byl realizován s pomocí venkovních dlaždic ze série Quarzil Outdoor od českého výrobce Rako. Tyto dlaždice byly pečlivě vybrány, aby ladily s designem

FOTO: RAKO, DAVID WALL



Novinková série Castone Outdoor 60 × 60 × 2 cm (R11/B) pro exteriérové použití je dostupná ve třech decentních šedých a béžové barvě.

terasy a zahrady a zároveň poskytovaly bezpečný a protiskluzný povrch pro rodinné koupání.

Přestože se rodina původně neplánovala stěhovat s myšlenkou na vlastní bazén kvůli blízkosti Baltského moře, nakonec se rozhodli pro jeho pořízení. „Večerní slunce nad mořem je krásné, ale voda bývá chladná,“ vysvětluje Jeanette. „Bazén nám umožňuje užívat si teplých večerů přímo u domu,“ dodává.

Profesionální příprava

Poradenství při výběru dlaždic poskytla architektka Linda Lavraki ze švédské společnosti Kakel-daxgruppen. Linda rodině pomohla nejen s výběrem materiálů, ale i s technickým řešením.

Jeanette, s jejími zkušenostmi v interiérovém designu, vytvořila náskry a vizualizace, aby si mohla lépe představit, jak bazén doplní jejich domov. „Bylo to trochu nervózní rozhodování, ale teď, když vidíme výsledek, jsme nesmírně šťastní,“ říká.

Bezpečná terasa

Plocha o rozloze 100 metrů čtverečních kolem nového rodinného bazénu se měla stát místem odpočinku, navázat na terasu. Světle šedá bazénová nádrž byla zcela zapuštěna do země a při výběru dlaždic bylo proto důležité, aby barevně ladily a vytvářely harmonický celkový vzhled. „Chtěli jsme, aby bazén měl svůj vlastní charakter a byl vizuálně oddělený od terasy,“ říká Jeanette. Po pečlivém zvážení různých možností se rodina rozhodla pro dlaždice Quarzit Outdoor 60 x 60 cm v šedé barvě a tloušťce 2 cm,



Bricola Outdoor 60 × 60 × 2 cm je v nabídce v barvách ale (béžová) a cognac (hnědá).

které splňovaly všechny jejich požadavky na estetiku a funkčnost.

Dlaždice kolem bazénu byly položeny na plastové terče, což umožnilo instalaci bez lepidel a spárovacích hmot. Tato inovativní metoda zajišťuje snadnou údržbu a odolnost proti povětrnostním vlivům. Jednou z otázek, která se při zvažování pro a proti venkovních dlaždic objevila, bylo také to, do jaké míry jsou keramické dlaždice vhodné pro mokré povrchy. Jednoznačná odpověď zněla: určitě ano, pokud se jedná o protiskluzný povrch.

Keramické dlaždice a jejich barevné provedení měly novému obytnému prostoru dodat samostatný charakter, ale zároveň splynout se stávající strukturou terasy, verandy a zahrady a to se, jak je vidět, podařilo výtečně. ■



Rychlá a ekologická pokládka dlaždic

Pokládka dlaždic nasucho, což znamená na terče nebo do štěrku či trávy, je spojena s dlaždicemi o tloušťce 2 a 3 cm. Tato metoda se v mnohém liší od kontaktní pokládky do lepidla, kde se používají maximálně dlaždice o tloušťce 1 cm a v dlouhodobé perspektivě převažují klady nad zápory pokládky.

V první řadě je to jednoduchý a velmi rychlý způsob instalace, který umožňuje vyjmout dlaždice pro případné opravy. Díky tomu se eliminují problémy s praskáním a špiněním spár. Z toho vyplývá, že dlažba vyžaduje minimální údržbu a umožňuje rychlé odstranění problémů v podkladové vrstvě.

Další výhodou je možnost rychlé změny designu dlažby během užívání terasy, balkonu nebo pergoly. Pokládka do štěrku je navíc ekologická, protože vrací vodu do podloží a neodvádí ji pryč. Tímto způsobem se spojuje praktičnost a ohleduplnost k životnímu prostředí.

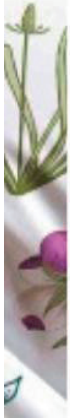
Více na www.rako.cz





PŘÍJEMNÁ NOSTALGIE

„Poletující chmýří pampelišek má v sobě kus poetiky,“ říká autorka tohoto dekoru Lenka Sárová Malíská. Originalniporcelan.cz



DECENTNÍ LOUKA

V nové sérii keramických obkladů Compila najdete i tenhle půvabný rostlinný motiv. Rozkvetě s ním každá koupelna. Rako.cz



KOPRETINA V KOUPELNĚ

Textilní doplňky ve světlých barvách a s květinovým dezénem dají koupelně ženský charakter. Nextdirect.com

ZÁSTĚRA FLORA,
www.scanquilt.cz,
590 Kč

VČETNĚ BODLÁKŮ

Směska lučních rostlin může překvapit i potěšit oko také v podobě měkoučké osušky či ručníku. Luxurytable.cz



KOŠ NA PRÁDLO,
www.butterkings.com,
940 Kč

PORCELÁNOVÝ HRNEK,
www.xxxlutz.cz,
699 Kč



Mohlo by se hodit:

VÁZA POPPY,
www.kulina.cz,
1371 Kč



POVLAK NA POLŠTÁŘ,
www.bonami.cz, 301 Kč



Připravila: Eva M. Poláčková, foto: archiv firem

SVÍTIVÁ PAMPELIŠKA

Téma lučního kvítí se neztratí ani v ložnici. Třeba pampeliška sem dokáže vpustit trochu sluníčka. Butterkings.com



(Ne)obvyčejné MOTIVY

Nastává období, kdy i mezi vzory v interiéru hrají prim květiny. A protože svět flóry je ohromně rozmanitý a bohatý, každý rok je z čeho vybírat.



42 tina

Všechno letošní jaro kvete a zákonitě i odkvétá nějak dřív. Doma máte tu výhodu, že vlčí máky, kopretiny, jetel nebo pampelišky vydrží po celou sezonu, prostě tak dlouho, dokud vás budou bavit. Právě ony patří ke vzorům, které jsou v kurzu jak pro vesnické, tak pro městské interiéry.

PŮVAB JEDNODUCHOSTI

Důvěrně známé rostliny, věrohodně graficky zpracované, v sobě mají kouzlo slunečných dní. I na pohovce, hmičku nebo ve váze v nich můžete objevit jejich originalitu, půvab tvarů a barev. Zvláštní postavení mezi vzory má vlčí mák, a to i v odstínech, co v přírodě nenajdete.

NĚŽNÝ JETEL

Kdo by se nadál, že jetelíček dokáže být tak přitažlivý. Je to určitě i díky elegantní barevné kombinaci. Mkluzkoviny.cz

Po červených sáhněte v případech, kdy potřebujete vybavení dodat výrazný akcent na nějakém drobnějším kousku, například v podobě potahu na dekorativní polštářek. Jinak i u něj dostávají přednost jemné až neutrální tóny. Pampeliška by měla rozsvítit prostor, v němž se objeví. Elegantní, téměř minimalistický motiv pak představuje ta odkvetlá. O svoje místo na slunci se hlásí i jetelíček, a to díky líbezným fialovorůžovým tónům, které dokonale ladí se zelenou a bílou barvou.

PŘÍZNIVÝ ÚČINEK NA DUŠI

Ať už zvolíte jakékoli luční rostliny, vždy by měly přispět k vytvoření příjemné domácí atmosféry. Nejde o to, aby květinový dezén najednou zaplavil celý interiér. Naopak, má ho doladit a oživit, přinést něco nového. Velmi snadno se vám to povede s doplňky, které lze obměňovat nebo slouží k dekoraci a jsou v barvách, co máte rádi. ●